

Conociendo los NSE en México y Latam



Abril - 2024

Agenda

- 01 NSE México - Modelo 2024
- 02 NSE a nivel manzana en México
- 03 NSE Latam

01

NSE México

Modelo 2024



Qué es el NSE

Creado por la Asociación Mexicana de Agencias de Inteligencia de Mercado y Opinión (AMAI), el índice de Nivel Socioeconómico (NSE) es la regla, basada en un modelo estadístico, que permite agrupar y clasificar a los hogares mexicanos en siete niveles, de acuerdo a su capacidad para satisfacer las necesidades de sus integrantes.

Para el desarrollo del modelo de estimación del NSE la AMAI se ha basado en un marco conceptual que considera seis dimensiones del bienestar dentro del hogar:

- Capital Humano
- Infraestructura Práctica
- Conectividad y entretenimiento
- Infraestructura Sanitaria
- Planeación y futuro
- Infraestructura básica y espacio

A partir de este marco conceptual se han desarrollado distintos modelos a partir de herramientas estadísticas multivariadas como regresión y el árbol de clasificación para llegar a la regla para estimar el nivel socioeconómico

Fuente de información y metodología

Utilizando el marco conceptual establecido para el desarrollo del Nivel Socioeconómico, se han utilizado distintas fuentes de información para el desarrollo del modelo, iniciando con bases de datos de distintas empresas, para posteriormente, utilizar la Encuesta Nacional de Ingresos y Gastos de los Hogares, que se ha convertido en la fuente de información idónea para este proyecto.

La información que genera la ENIGH permite por una parte hacer las revisiones del modelo cada vez que hay una nueva versión y estimar los nuevos valores para el nivel socioeconómico a nivel nacional, estatal y por tamaño de localidad.

En cuanto a las herramientas en el desarrollo del Nivel Socioeconómico se han probado distintas herramientas estadísticas que van desde modelos discriminantes, regresión, así como árboles de decisión.

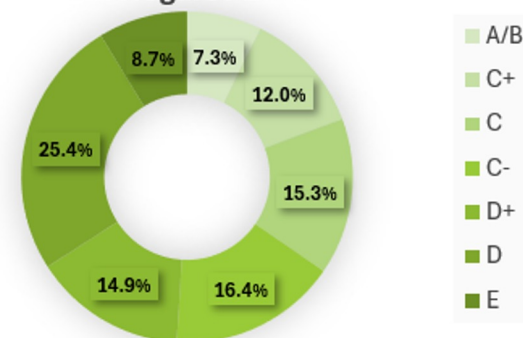
Tanto la fuente de información como las herramientas utilizadas, permiten asegurar la robustez que se requiere para un modelo del que se ha desarrollado, y que cumple ya 30 años.

NSE México – Modelo 2024

Actualización de los NSE AMAI 2024

- El Comité de Nivel Socioeconómico, ha establecido el compromiso de revisar cada dos años el modelo de estimación del NSE y asimismo realizar las estimaciones correspondientes. Esto se logra a partir de la Encuesta Nacional de Ingresos y Gastos de los Hogares del INEGI.
- Como resultado del análisis realizado a la ENIGH 2022 se determinó que el modelo utilizado en 2020 sigue siendo válido, considerando que las seis variables que intervienen en su cálculo mantienen su relevancia en la definición del modelo, por lo que este modelo se mantiene vigente para los siguientes dos años, y la Regla AMAI 2024 permanece sin cambios. La información relacionada está disponible en la página de AMAI para todas las estimaciones a partir de 2016.

Distribución del Nivel Socioeconómico de los Hogares 2024



NSE México – Modelo 2024

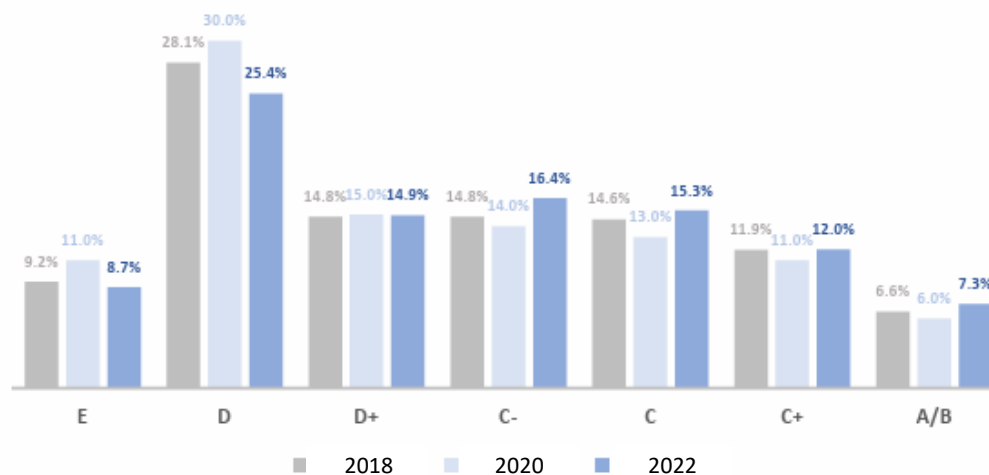
- Los resultados entre 2018 y 2022 muestran una recuperación en los distintos niveles socioeconómicos, después de los efectos de la pandemia. A continuación, se muestran las gráficas de la distribución histórica de las estimaciones de 2018 a 2022.

Distribución NSE

Distribución Nacional de los Hogares por Nivel Socioeconómico.

Comparación de la estimación aplicada a los datos de:

- ENIGH 2018 (Modelo 2020)
- ENIGH 2020 (Modelo 2022)
- ENIGH 2022 (Modelo 2024)



Variables utilizadas para el cálculo del NSE

Usando el marco conceptual para el modelo, se han seleccionado distintas variables que intervienen en la definición del nivel socioeconómico de la AMAI, mismas que requieren una revisión periódica para determinar su relevancia en los modelos generados.

De esta manera a lo largo de los 30 años que tiene la regla AMAI, ha variado tanto el número de variables que conforman el modelo, así como las variables relevantes, descartando aquellas que no tienen ya capacidad de discriminar los niveles e incluyendo nuevas variables, que permitan mantener actualizado el modelo.

La regla AMAI 2024 permite clasificar a los hogares en siete niveles, considerando las siguientes seis variables del hogar, utilizando un sistema de puntajes:

- Escolaridad del jefe del hogar
- Número de dormitorios
- Numero de baños completos
- Número de personas ocupadas de 14 años y más
- Número de autos
- Tenencia de internet

Preguntas y puntuaciones de cada una de las características de un hogar.

1. Pensando en el jefe o jefa de hogar, ¿cuál fue el último año de estudios que aprobó en la escuela?

RESPUESTA	PUNTOS
No estudió	0
Primaria Incompleta	6
Primaria Completa	11
Secundaria Incompleta	12
Secundaria Completa	18
Carrera comercial	23
Carrera técnica	23
Preparatoria Incompleta	23
Preparatoria Completa	27
Licenciatura Incompleta	36
Licenciatura Completa	59
Diplomado o maestría	85
Doctorado	85

2. ¿Cuántos baños completos con regadera y W.C. (excusado) hay en esta vivienda?

RESPUESTA	PUNTOS
0	0
1	24
2 ó más	47

3. ¿Cuántos automóviles o camionetas tienen en su hogar, incluyendo camionetas cerradas, o con cabina o caja?

RESPUESTA	PUNTOS
0	0
1	22
2 ó más	43

4. Sin tomar en cuenta la conexión móvil que pudiera tener desde algún celular ¿este hogar cuenta con internet?

RESPUESTA	PUNTOS
NO TIENE	0
SÍ TIENE	32

5. De todas las personas de 14 años o más que viven en el hogar, ¿cuántas trabajaron en el último mes?

RESPUESTA	PUNTOS
0	0
1	15
2	31
3	46
4 ó más	61

6. En esta vivienda, ¿cuántos cuartos se usan para dormir, sin contar pasillos ni baños?

RESPUESTA	PUNTOS
0	0
1	8
2	16
3	24
4 ó más	32

Clasificación de los NSE de acuerdo al puntaje

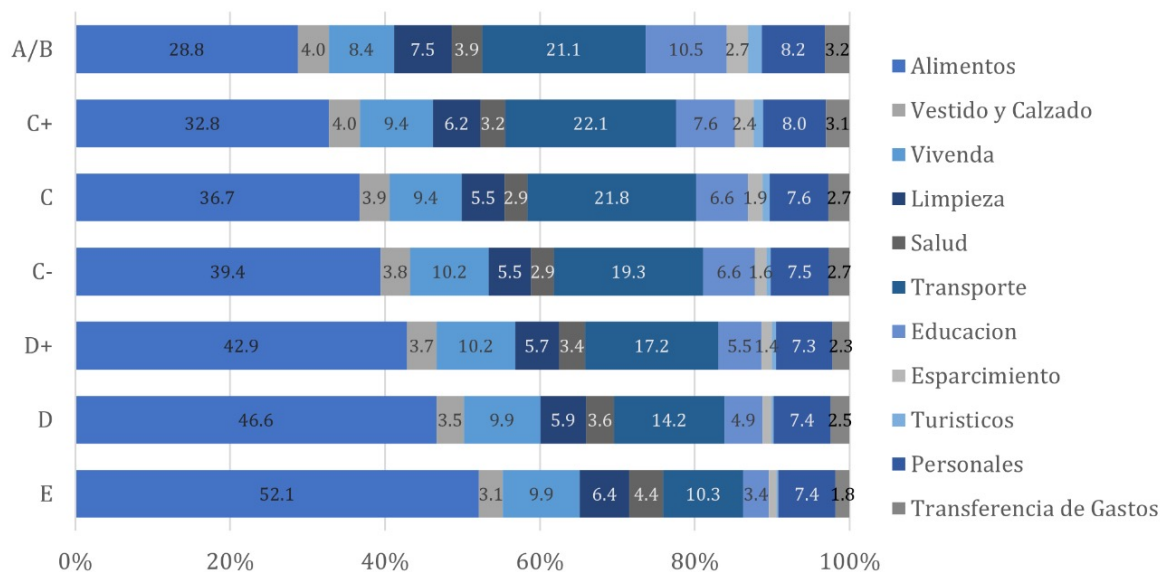


Nivel Socioeconómico	Puntos
A/B	202 y más
C+	168 a 201
C	141 a 167
C-	116 a 140
D+	95 a 115
D	48 a 94
E	0 a 47

Distribución de Gasto

Existen diferencias relevantes en la distribución de gasto monetario de acuerdo con el Nivel Socioeconómico

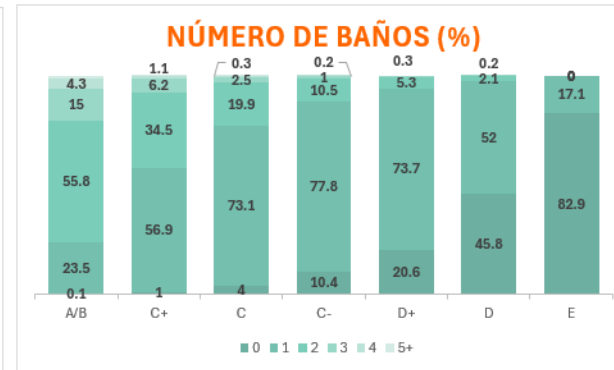
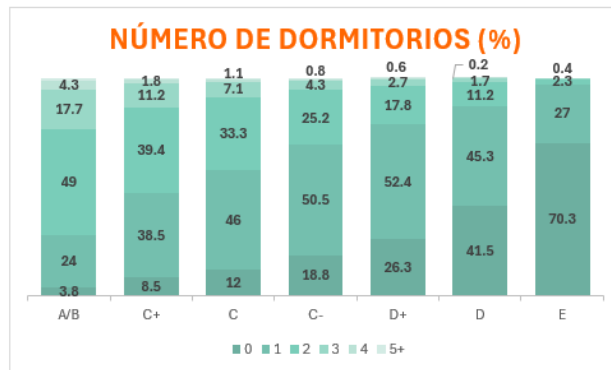
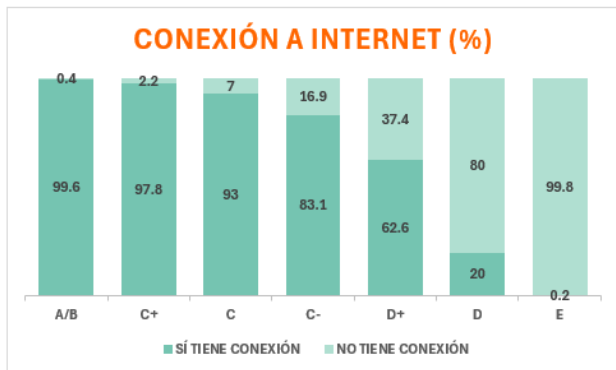
DISTRIBUCIÓN DE GASTO MONETARIO POR NSE(%)



Distribución de gasto de acuerdo con los niveles socioeconómicos de la regla AMAI 2024. Estimaciones basadas en ENIGH 2022 a Total Nacional.

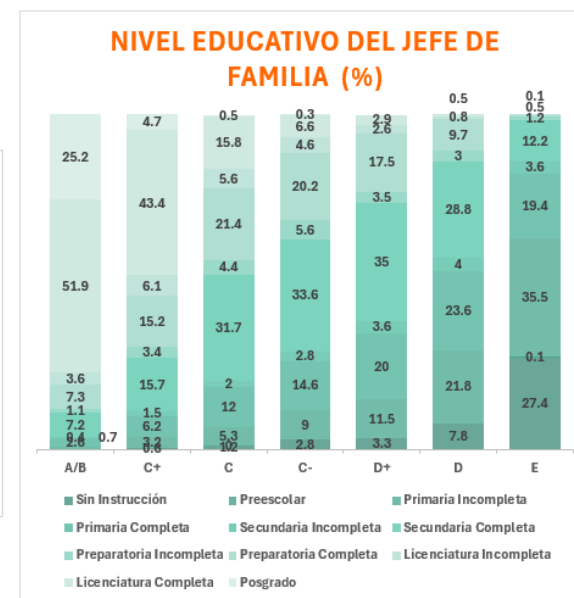
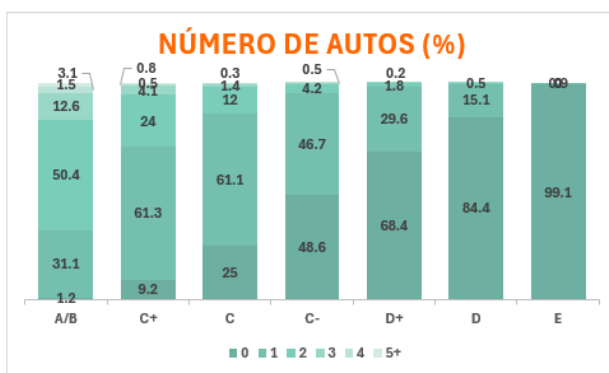
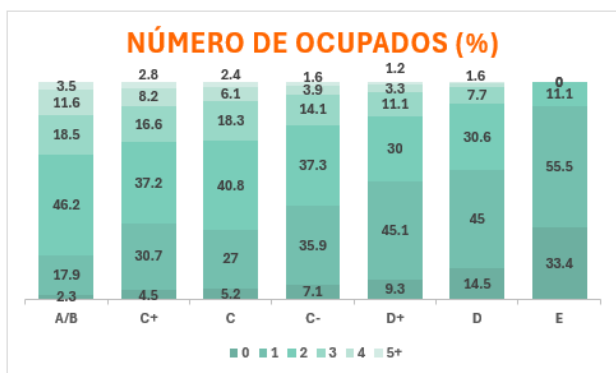
Estimaciones por NSE basadas en la ENIGH 2022.

Distribución de las variables del modelo de acuerdo con los niveles socioeconómicos de la regla AMAI.



Estimaciones 2024 basadas en ENIGH 2022.

Distribución de variables del modelo de acuerdo con los niveles socioeconómicos de la regla AMAI vigente.



02

NSE a nivel

manzana en México

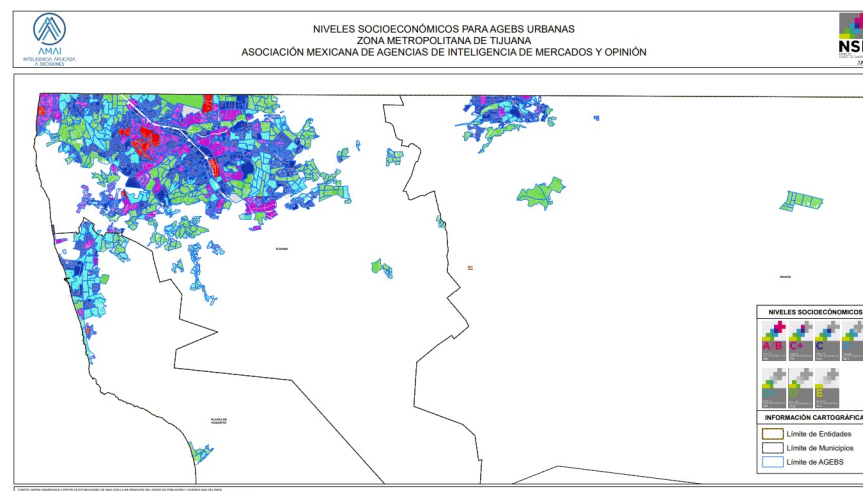


Data NSE desglosada

Considerando que el Censo 2020 no cuenta con todas las variables del modelo de NSE, se desarrolló un modelo alternativo a partir de la ENIGH 2020 para aplicar a la información del Censo de Población y Vivienda de 2020, y obtener estimaciones de NSE a niveles geográficos menores.

Así, se cuenta con información desagregada a nivel de municipio, localidad, AGEB y manzana para todas las unidades geográficas del país para las que existe información suficiente y que no pone en riesgo el principio de confidencialidad establecido por el INEGI.

La información se puede consultar hasta nivel AGEB sin costo en la página de AMAI (amai.org) y está a la venta a nivel de manzana.



03

NSE

LATAM



NSE Latam

Como una iniciativa realizada por el **Comité de Nivel Socioeconómico**, se ha logrado establecer una red de trabajo con distintos países de LATAM que cuentan con estimaciones de Nivel Socioeconómico, lo que ha permitido no solamente compartir las estimaciones sino confrontar las distintas metodologías y diseños conceptuales.

Dada la importancia que tiene para muchos de los investigadores poder realizar comparaciones entre países, en esta sección se presentan las estimaciones más actuales de cada uno de estos países para su consulta, acompañados con los documentos oficiales que sustentan las mediciones, emitidos por las distintas asociaciones.



México



Brasil



Colombia



Argentina



Chile



Guatemala



Perú

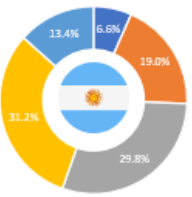
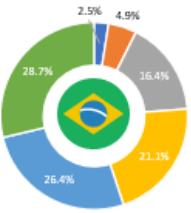
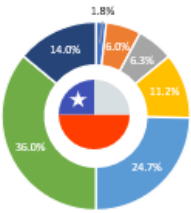
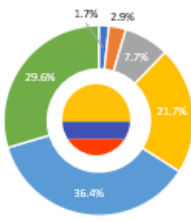
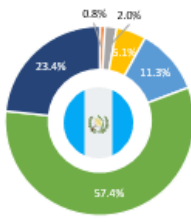
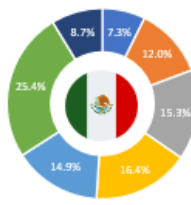
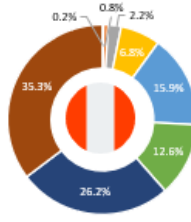



Uruguay



Distribución por país

Distribución de los Hogares de países de Latinoamérica por
Nivel Socioeconómico

Argentina	Brasil	Chile	Colombia	Guatemala	México	Perú	Uruguay
ABC1 6.6%	A 2.5%	AB 1.8%	6 1.7%	A 0.1%	A/B 7.3%	A1 0.2%	A+ 5.0%
C2 19.0%	B1 4.3%	C1a 6.0%	5 2.9%	B 0.8%	C+ 12.0%	A2 0.8%	A- 11.0%
C3 29.8%	B2 16.4%	C1b 6.3%	4 7.7%	C1 2.0%	C 15.3%	B1 2.2%	M+ 18.0%
D1 31.2%	C1 21.1%	C2 11.2%	3 21.7%	C2 5.1%	C- 16.4%	B2 6.8%	M 22.0%
D2E 13.4%	C2 26.4%	C3 24.7%	2 36.4%	C3 11.3%	D+ 14.9%	C1 15.3%	M- 21.0%
TOTAL 100%	DE 28.7%	D 36.0%	1 29.6%	D1 57.4%	D 25.4%	C2 12.6%	B+ 16.0%
	TOTAL 100.0%	E 14.0%	TOTAL 100.0%	D2 23.4%	E 8.7%	D 26.2%	B- 7.0%
		TOTAL 100.0%		TOTAL 100.0%	TOTAL 100.0%	TOTAL 100.0%	TOTAL 100.0%
							
Total Població 46,044,703 Total Hogares 17,805,711	Total Població 214,828,540 Total Vivienda: 72,400,000	Total Població 17,574,003 Total Vivienda: 6,486,533	Total Població 51,343,921 Total Vivienda: 14,339,315	Total Població 16,346,950 Total Hogares 3,532,791	Total Població 126,014,024 Total Vivienda: 35,219,141	Total Població 33,453,421 Total Vivienda: 8,739,860	Total Població 3,247,370 Total Hogares 1,163,748
Fuente: Censo Nacional 2022 https://www.censo.gob.ar/	Fuente: https://www.ibge.gov.br/	Fuente: inec.cl	Fuente: DANE y Superintendencia de Servicios Públicos Domiciliarios	Fuente: Censo Nacional 2018 - proyecciones 2018 INE	Fuente: INEGI Censo 2020	Fuente: Proyecciones APEIM con datos del INEI	Fuente: Censo 2011, en: Instituto Nacional de Estadística (INE), Anuario Estadístico Nacional 2021 (http://www.inec.gub.uy/boletines/anuario-estadistico), revisión enero 2022

NOTA: La denominación de los niveles socioeconómicos de cada país no son comparables entre sí, cada una presenta su propia metodología.



Gracias

The bottom left corner features a series of overlapping geometric shapes: a dark blue triangle, a teal triangle, and several thin, parallel lines in teal and light gray, all slanted diagonally.