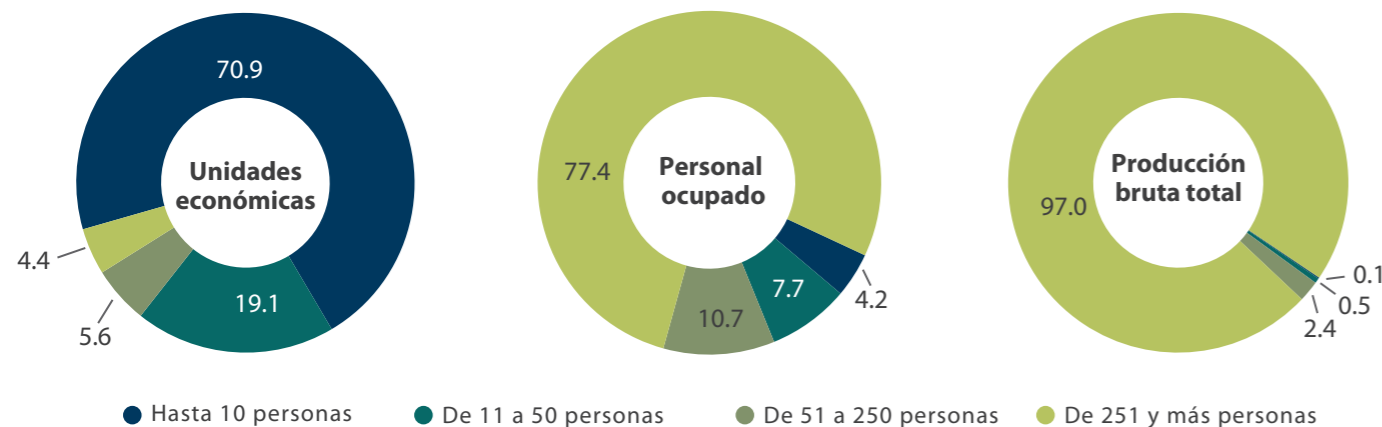


Variables seleccionadas por tamaño de las unidades económicas, 2013

(Porcentajes)



Tamaño de las unidades económicas

Al analizar la información por estratos de personal ocupado, las unidades mineras que ocuparon hasta 10 personas y las de 11 a 50 personas ocupadas acumularon 90.0% del total de unidades económicas y dieron empleo a 11.9% del personal ocupado total.

En cambio, las unidades mineras que ocuparon de 51 a 250 y de 251 y más personas aportaron 10.0% de las unidades económicas, 88.1% del personal ocupado total y 99.4% de la producción bruta total.

Indicadores económicos

La *Extracción de petróleo y gas* destacó en el tamaño medio de las unidades económicas con 812 personas; le siguieron en importancia la *Minería de cobre* con 442 y la *Minería de plomo y zinc* con 420 personas en promedio.

La productividad del trabajo en el sector *Minería* fue de 8 241 000 pesos. La mayor participación se registró en la *Extracción de petróleo y gas* con 19 342 000 pesos; en segundo lugar se ubicó la *Minería de cobre* con 3 072 000 pesos.

Principales indicadores de las actividades con mayor personal ocupado en el sector Minería, 2013

Clases de actividad	Tamaño medio de las unidades económicas	Remuneraciones promedio	Productividad del trabajo	Margen de utilidad o de operación
	Personas		Miles de pesos	
Total Minería	96	464.2	8 241	369.3
Extracción de petróleo y gas	812	722.0	19 342	477.5
Minería de oro	311	176.5	2 746	112.5
Minería de plata	296	253.2	2 179	155.7
Minería de cobre	442	256.1	3 072	194.0
Minería de plomo y zinc	420	204.3	1 127	82.2
Minería de arena y grava para la construcción	13	71.0	331	30.9
Minería de carbón mineral	156	133.2	1 138	72.0
Minería de hierro	156	202.1	1 685	49.4
Minería de sal	13	225.6	435	33.4
Otros servicios relacionados con la minería	55	90.6	629	77.7

Conociendo México

01 800 111 46 34 • www.inegi.org.mx • atencion.usuarios@inegi.org.mx



INEGI Informa



@INEGI_INFORMA



Censos económicos 2014



INSTITUTO NACIONAL DE ESTADÍSTICA Y GEOGRAFÍA

Minería

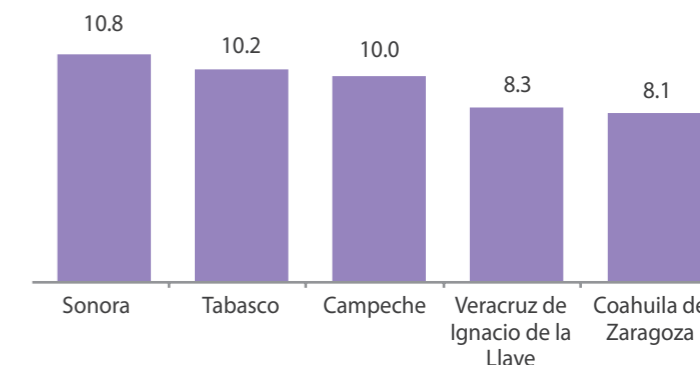
Las actividades del sector *Minería* incluyen la extracción de petróleo y gas; la explotación de minerales metálicos y no metálicos en minas, canteras y bancos de materiales; operaciones en pozos; así como el beneficio de minerales (trituration, tamizado, lavado, concentración, entre otros).

Los Censos Económicos 2014 registraron 3 032 unidades económicas de *Minería*, 2.5% más que las registradas en 2008.

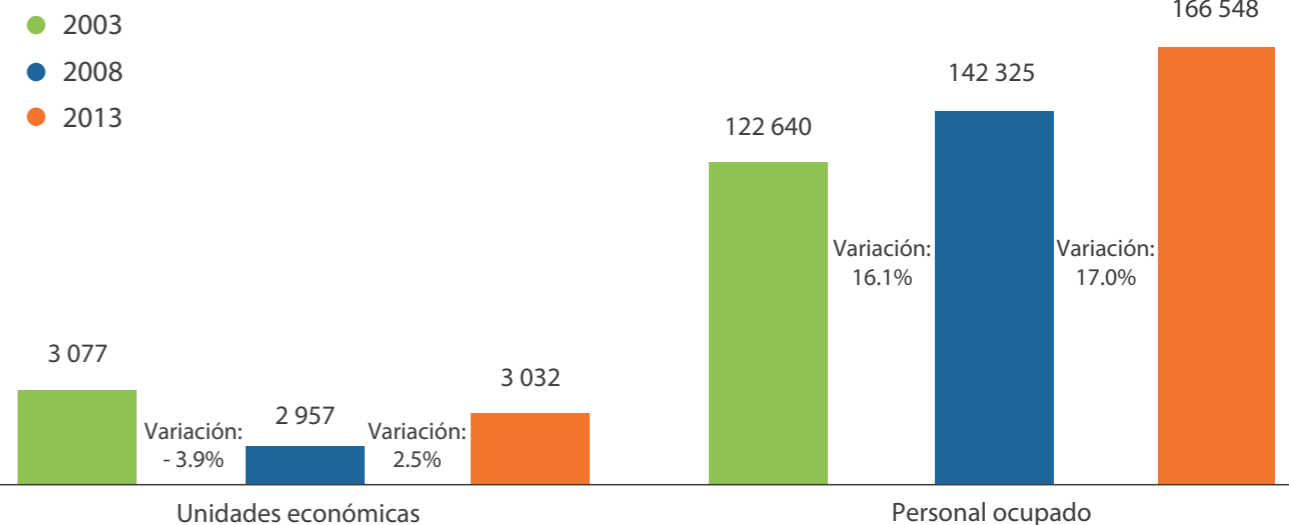
El personal ocupado se ha incrementado en los tres censos más recientes: de 2003 a 2008, la variación fue de 16.1%, mientras que de 2008 a 2013, de 17.0 por ciento.

Los resultados por entidad federativa muestran que del total de personal ocupado (166 548), cinco entidades concentraron 47.4%: Sonora, Tabasco, Campeche, Veracruz de Ignacio de la Llave y Coahuila de Zaragoza.

Personal ocupado total Principales entidades federativas, 2013 (Porcentajes)



Unidades económicas y personal ocupado total, comparativo 2003, 2008 y 2013



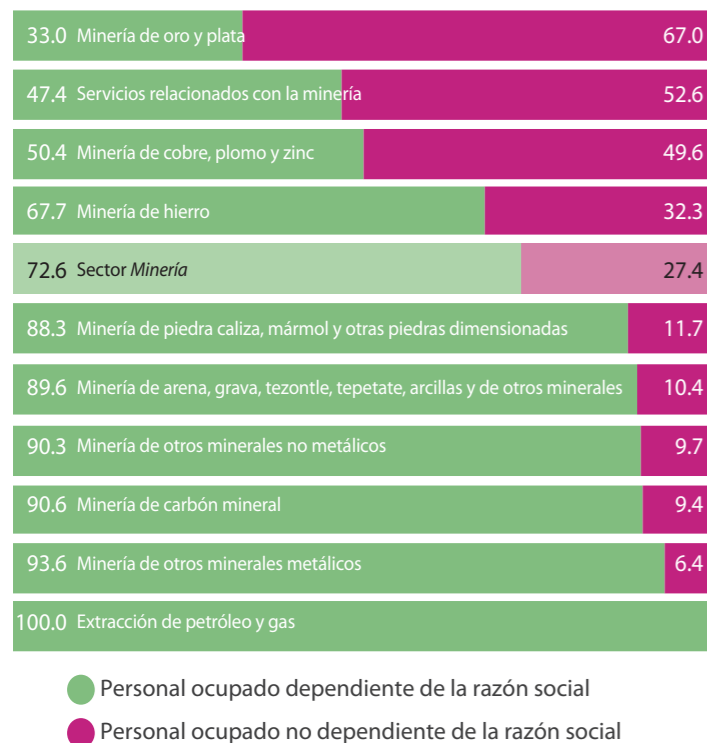
Nota: la suma de los porcentajes puede no coincidir con el total debido al factor de redondeo.

Personal ocupado total

Contratar personal que no depende de la razón social, personal subcontratado cada vez es más común en las empresas. Se conforma por personas que realizan actividades sustantivas, y aquí se considera al personal contratado y suministrado por otra razón social y el que cobró por honorarios o comisiones sin recibir un sueldo.

El sector *Minería* registró personal no dependiente de la razón social principalmente en la *Minería de oro y plata* (67.0%), en los *Servicios relacionados con la minería* (52.6%) y en la *Minería de cobre, plomo y zinc* (49.6%).

Personal ocupado total según tipo de contratación, 2013 (Porcentajes)

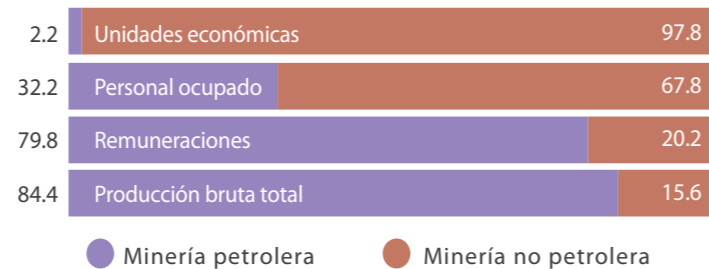


Cabe mencionar que la subrama de *Servicios relacionados con la minería* incluye todas las unidades económicas dedicadas principalmente al suministro de servicios exclusivos, como: la exploración o prospección minera, la perforación de pozos de petróleo y de gas y el desmantelamiento de torres de extracción de petróleo.

Minería petrolera y minería no petrolera

Otra forma de analizar los datos de la *Minería* es desagregando las actividades en petroleras y no petroleras, ya que están organizadas de manera diferente y su aportación a la producción bruta total tiene un peso económico distinto.

Minería petrolera vs. Minería no petrolera, 2013 (Porcentajes)

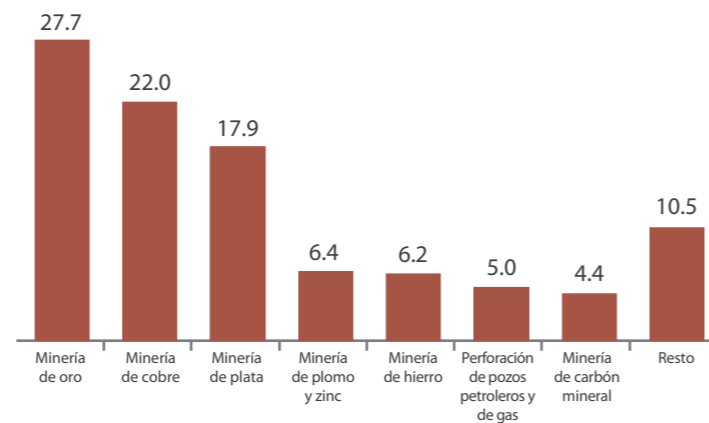


Según el Sistema de Clasificación Industrial de América del Norte (SCIAN), el subsector que pertenece a la *Minería petrolera* es el 211 *Extracción de petróleo y gas*; en tanto, a la *Minería no petrolera* le pertenecen los subsectores 212 *Minería de minerales metálicos y no metálicos, excepto petróleo y gas* y el 213 *Servicios relacionados con la minería*.

Producción bruta total

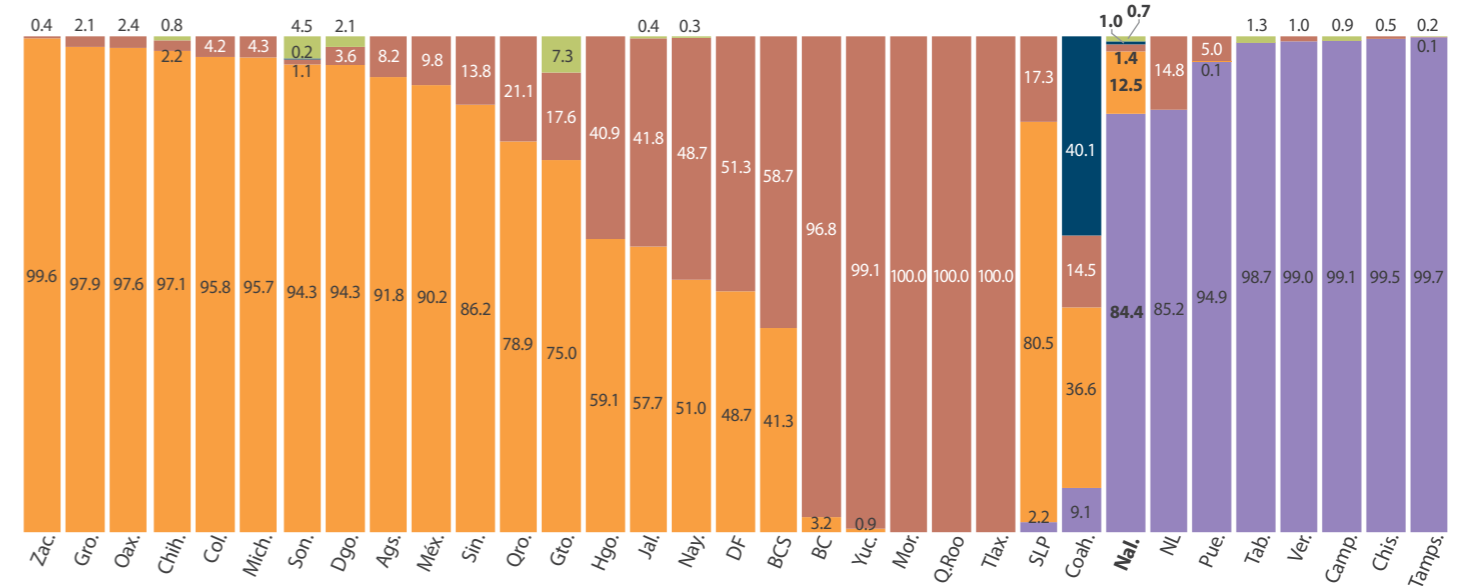
La *Minería de oro* reportó la mayor participación en producción bruta total con 27.7%, y las entidades más representativas en la extracción de este metal son Zacatecas, Sonora y Chihuahua.

Principales actividades económicas de Minería no petrolera Producción bruta total, 2013 (Porcentajes)



Actividades económicas	Principales entidades federativas	Contribución a la producción bruta total (Porcentajes)
Minería de oro	Zacatecas	32.7
	Sonora	27.6
	Chihuahua	13.9
Minería de cobre	Sonora	74.0
	San Luis Potosí	6.8
Minería de plata	Zacatecas	45.6
	Durango	17.6
	Chihuahua	12.3

Especialización de las entidades federativas según la producción bruta total, 2013 (Porcentajes)



Especialización

El país presenta una estructura diversificada, pues en cada entidad se aprecian distintas áreas de especialización. Las entidades con mayor producción bruta total (más de 90.0%) en la *Minería de minerales metálicos* son Zacatecas, Guerrero, Oaxaca, Chihuahua, Colima, Michoacán de Ocampo, Sonora, Durango, Aguascalientes y México.

Las mayores participaciones en *Extracción de petróleo y gas* se registraron en Tamaulipas, Chiapas, Campeche, Veracruz de Ignacio de la Llave, Tabasco, Puebla y Nuevo León. Respecto a la *Minería de carbón*, el estado que sobresalió es Coahuila de Zaragoza con 40.1% de la producción bruta total.