



## ANEXO

### NOTA TÉCNICA

#### ***Cifras originales***

Para abril de 2022 y con base en la Encuesta Nacional de Ocupación y Empleo Nueva Edición (ENOE<sup>N</sup>) que levanta el INEGI en todo el país, a continuación se muestran los resultados más relevantes.

#### **- *Composición de la población de 15 años y más***

En el esquema de la ENOE<sup>N</sup> se considera a la población en edad de trabajar a la de quince años en adelante.

En abril de 2022, 59.5 millones de personas de 15 años y más fueron la Población Económicamente Activa (PEA),<sup>4</sup> lo que representó una Tasa de Participación de 60.1%. Dicha cantidad significó un aumento de 1.9 millones de personas con relación al mes de abril de 2021 (57.5 millones). Al distinguir por sexo, la tasa de participación de los hombres fue 76.3% y la de las mujeres, 45.6%. Con relación a un año antes, esta tasa en hombres creció 0.2 y en mujeres 2 puntos porcentuales.

La Población No Económicamente Activa (PNEA) que se dedica al hogar, estudia, está jubilada o pensionada, tiene impedimentos personales o lleva a cabo otras actividades, fue de 39.5 millones de personas (39.9% de la población de 15 años y más), 345 mil menos que en abril de 2021. De esta categoría, 7.7 millones se declararon disponibles para trabajar, pero no llevaron a cabo acciones para hacerlo, por lo que constituyen el sector que eventualmente podría participar en el mercado. Esto significó un aumento de 65 mil personas con relación al mes de abril de un año antes. En términos relativos, la PNEA disponible representó 19.6% de la PNEA, en tanto que en el cuarto mes de 2021 fue 19.2%.

---

<sup>4</sup> Población que está ocupada o busca estarlo.



**Cuadro 1**  
**POBLACIÓN DE 15 Y MÁS AÑOS SEGÚN CONDICIÓN DE ACTIVIDAD ECONÓMICA,**  
**OCUPACIÓN, DISPONIBILIDAD PARA TRABAJAR Y SEXO**

Condición de actividad económica, ocupación, disponibilidad para trabajar y sexo	Abril		Diferencia 2022-2021	Abril		Diferencia 2022-2021
	2021	2022		2021	2022	
	Absolutos			Relativos		
<b>Total</b>	<b>97,404,803</b>	<b>99,007,266</b>	<b>1,602,463</b>	<b>100.0</b>	<b>100.0</b>	
Población económicamente activa (PEA) <sup>a/</sup>	57,520,878	59,468,216	1,947,338	59.1	60.1	1.0
Ocupada <sup>b/</sup>	54,844,615	57,663,864	2,819,249	95.3	97.0	1.6
Desocupada <sup>b/</sup>	2,676,263	1,804,352	-871,911	4.7	3.0	-1.6
Población no económicamente activa (PNEA) <sup>a/</sup>	39,883,925	39,539,050	-344,875	40.9	39.9	-1.0
Disponible <sup>a/ c/</sup>	7,675,546	7,740,046	64,500	19.2	19.6	0.3
No disponible <sup>c/</sup>	32,208,379	31,799,004	-409,375	80.8	80.4	-0.3
<b>Hombres</b>	<b>46,447,767</b>	<b>46,730,380</b>	<b>282,613</b>	<b>100.0</b>	<b>100.0</b>	
Población económicamente activa (PEA) <sup>a/</sup>	35,326,881	35,647,134	320,253	76.1	76.3	0.2
Ocupada <sup>b/</sup>	33,561,125	34,551,402	990,277	95.0	96.9	1.9
Desocupada <sup>b/</sup>	1,765,756	1,095,732	-670,024	5.0	3.1	-1.9
Población no económicamente activa (PNEA) <sup>a/</sup>	11,120,886	11,083,246	-37,640	23.9	23.7	-0.2
Disponible <sup>a/ c/</sup>	2,891,441	3,040,567	149,126	26.0	27.4	1.4
No disponible <sup>c/</sup>	8,229,445	8,042,679	-186,766	74.0	72.6	-1.4
<b>Mujeres</b>	<b>50,957,036</b>	<b>52,276,886</b>	<b>1,319,850</b>	<b>100.0</b>	<b>100.0</b>	
Población económicamente activa (PEA) <sup>a/</sup>	22,193,997	23,821,082	1,627,085	43.6	45.6	2.0
Ocupada <sup>b/</sup>	21,283,490	23,112,462	1,828,972	95.9	97.0	1.1
Desocupada <sup>b/</sup>	910,507	708,620	-201,887	4.1	3.0	-1.1
Población no económicamente activa (PNEA) <sup>a/</sup>	28,763,039	28,455,804	-307,235	56.4	54.4	-2.0
Disponible <sup>a/ c/</sup>	4,784,105	4,699,479	-84,626	16.6	16.5	-0.1
No disponible <sup>c/</sup>	23,978,934	23,756,325	-222,609	83.4	83.5	0.1

<sup>a/</sup> Para la ENOE<sup>N</sup>, en este rubro se clasifica a las personas ausentes temporales de una actividad u oficio y a las personas con necesidad o deseos de trabajar. En la ENOE, estas estaban bajo el rubro "Otros" de la Población No Económicamente Activa No Disponible. La razón de este cambio es que, debido a la pandemia y el cierre de las empresas y negocios en actividades no esenciales, técnicamente estas personas quedaron fuera de la fuerza de trabajo al perder el vínculo con la unidad empleadora, pero muchas retornarán a su trabajo una vez que se reactiven las actividades. Por lo anterior, conceptualmente es más pertinente darles un tratamiento de "personas disponibles para trabajar sin posibilidades de búsqueda de trabajo", que dejarlas en una categoría residual entre las personas no disponibles para trabajar. Ver documento de Diseño conceptual de la ENOE<sup>N</sup>, sección 3.6.

<sup>a/</sup> Valor relativo con respecto a la población de 15 años y más.

<sup>b/</sup> Valor relativo con respecto a la PEA.

<sup>c/</sup> Valor relativo con respecto a la PNEA.

Fuente: INEGI.

En particular, en el ámbito urbano de alta densidad de población,<sup>5</sup> conformado por 32 ciudades de más de 100 mil habitantes, la Tasa de Participación (población económicamente activa como porcentaje de la población de 15 años y más de edad) se ubicó en 61.1%.

<sup>5</sup> Como se informó con anterioridad, a partir del segundo trimestre de 2017 se incorporó el área metropolitana de La Laguna (área conurbada de Torreón y Matamoros en Coahuila y de Gómez Palacio y Lerdo en Durango) al agregado urbano que se tenía de 32 ciudades del país. A partir del primer trimestre de 2019, se incluyeron Mexicali en Baja California, Ciudad Juárez en Chihuahua y Reynosa en Tamaulipas. A partir del primer trimestre de 2020, se incluyeron Ciudad del Carmen en Campeche, Tapachula en Chiapas y Coatzacoalcos en Veracruz. Si bien ahora el agregado urbano es de 39 ciudades, el comportamiento de ambos agregados no muestra diferencias significativas. Así, para no perder la información de una serie comparable, en este instrumento de comunicación, aún se divulgan las cifras correspondientes al agregado urbano de 32 ciudades.

**Cuadro 2**  
**POBLACIÓN DE 15 Y MÁS AÑOS POR SEXO SEGÚN CONDICIÓN DE ACTIVIDAD ECONÓMICA,**  
**OCUPACIÓN Y DISPONIBILIDAD PARA TRABAJAR PARA EL AGREGADO DE 32 CIUDADES**  
**ABRIL DE 2022**

Condición de actividad económica, ocupación y disponibilidad para trabajar	Total	Hombres	Mujeres	Total	Hombres	Mujeres
	Absolutos			Relativos		
Población económicamente activa (PEA) <sup>a/</sup>	26,234,946	15,191,615	11,043,331	61.1	74.3	49.2
Ocupada <sup>b/</sup>	25,216,436	14,579,017	10,637,419	96.1	96.0	96.3
Desocupada <sup>b/</sup>	1,018,510	612,598	405,912	3.9	4.0	3.7
Población no económicamente activa (PNEA) <sup>a/</sup>	16,681,367	5,263,772	11,417,595	38.9	25.7	50.8
Disponible <sup>c/</sup>	2,963,239	1,228,942	1,734,297	17.8	23.3	15.2
No disponible <sup>c/</sup>	13,718,128	4,034,830	9,683,298	82.2	76.7	84.8

<sup>a/</sup> Valor relativo con respecto a la población de 15 años y más.

<sup>b/</sup> Valor relativo con respecto a la PEA.

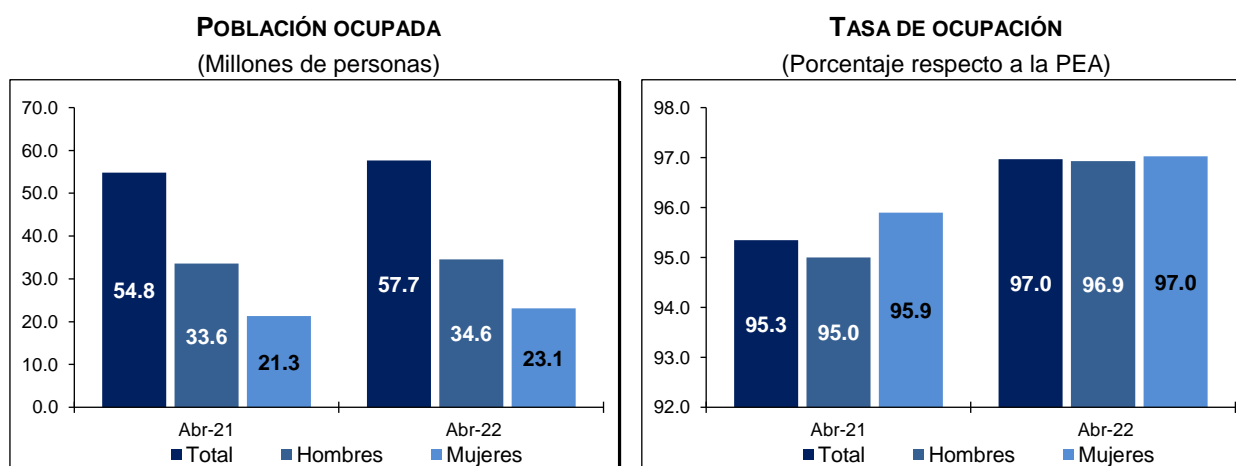
<sup>c/</sup> Valor relativo con respecto a la PNEA.

Fuente: INEGI.

### - Características de la población ocupada

En abril de 2022, la población ocupada (PO) alcanzó 57.7 millones de personas (97% de la PEA), un aumento anual de 2.8 millones; en el mismo mes de 2021 fue de 54.8 millones. Al distinguir por sexo, la ocupación de hombres fue de 34.6 millones, 990 mil más respecto al cuarto mes de 2021. La ocupación de mujeres fue de 23.1 millones, 1.8 millones más que en el mismo periodo de comparación.

Gráfica 1  
**OCUPACIÓN POR SEXO**

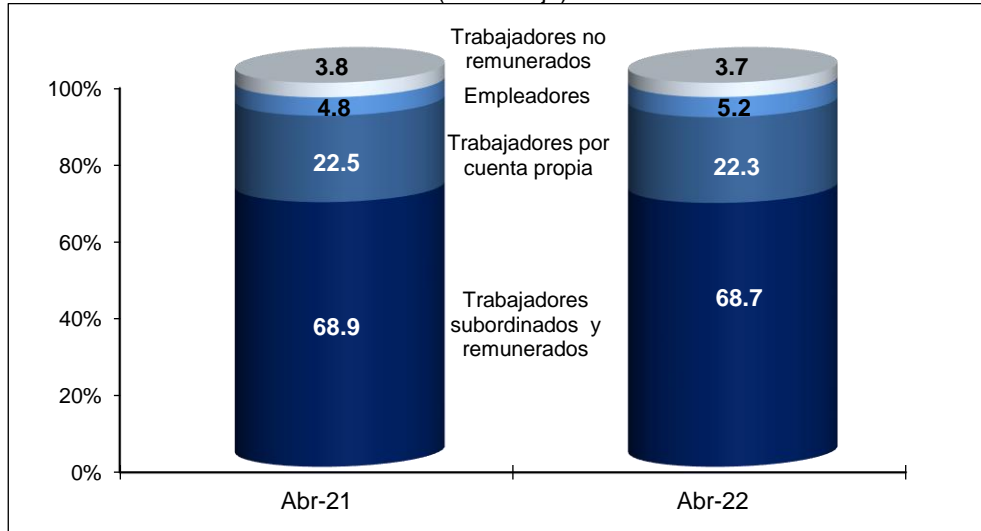


Fuente: INEGI.

Del total de ocupados, 39.6 millones de personas (68.7%) operaron como trabajadores subordinados y remunerados ocupando una plaza o puesto de trabajo, lo que representó un alza anual de 1.8 millones de personas. Además, 12.9 millones (22.3%) trabajaron de manera independiente o por su cuenta sin contratar empleados, un incremento de 528 mil. Por su parte, 3 millones (5.2%) fueron patrones o empleadores, cifra que se elevó en 400 mil. Finalmente, 2.1 millones de personas (3.7%) se desempeñaron en los negocios

o en las parcelas familiares, es decir, contribuyeron de manera directa a los procesos productivos, pero sin un acuerdo de remuneración monetaria, 72 mil personas más que en abril de 2021.

Gráfica 2  
**POBLACIÓN OCUPADA SEGÚN SU POSICIÓN**  
 (Porcentaje)



Nota: Los porcentajes resultan de considerar los Indicadores de Ocupación y Empleo con todos sus decimales, razón por la cual las sumas de los componentes a un decimal pueden no dar 100.  
 Fuente: INEGI.

La población ocupada por sector de actividad se distribuyó de la siguiente manera: en los servicios se concentraron 25 millones de personas (43.3% del total), en el comercio 11.2 millones (19.5%), en la industria manufacturera, 9.5 millones (16.5%); en las actividades agropecuarias, 6.7 millones (11.7%); en la construcción, 4.5 millones (7.8%); en “otras actividades económicas” (que incluyen la minería, electricidad, agua y suministro de gas), 427 mil (0.7%); y 352 mil personas (0.6%) no especificaron su actividad. En comparación con el mismo mes de 2021, el sector con mayor incremento en su población ocupada fue el de restaurantes y servicios de alojamiento, con 776 mil personas. Le siguieron el comercio y la industria manufacturera con aumentos de 719 mil y 513 mil personas, respectivamente.

**Cuadro 3**  
**POBLACIÓN OCUPADA SEGÚN CONDICIÓN DE ACTIVIDAD ECONÓMICA**

Características de la ocupación según condición	Abril		Diferencia 2022-2021	Abril		Diferencia 2022-2021
	2021	2022		2021	2022	
	Absolutos			Relativos <sup>a/</sup>		
<b>Posición en la ocupación</b>	<b>54,844,615</b>	<b>57,663,864</b>	<b>2,819,249</b>	<b>100.0</b>	<b>100.0</b>	
Trabajadores subordinados y remunerados	37,804,376	39,623,175	1,818,799	68.9	68.7	-0.2
Empleadores	2,620,256	3,020,282	400,026	4.8	5.2	0.5
Trabajadores por cuenta propia	12,346,734	12,875,111	528,377	22.5	22.3	-0.2
Trabajadores no remunerados	2,073,249	2,145,296	72,047	3.8	3.7	-0.1
<b>Sector de actividad económica</b>	<b>54,844,615</b>	<b>57,663,864</b>	<b>2,819,249</b>	<b>100.0</b>	<b>100.0</b>	
Primario	6,562,648	6,731,039	168,391	12.0	11.7	-0.3
Agricultura, ganadería, silvicultura, caza y pesca	6,562,648	6,731,039	168,391	12.0	11.7	-0.3
Secundario	13,746,060	14,387,695	641,635	25.1	25.0	-0.1
Industria extractiva y de la electricidad	295,392	426,754	131,362	0.5	0.7	0.2
Industria manufacturera	8,974,221	9,487,711	513,490	16.4	16.5	0.1
Construcción	4,476,447	4,473,230	-3,217	8.2	7.8	-0.4
Terciario	34,219,133	36,192,922	1,973,789	62.4	62.8	0.4
Comercio	10,520,602	11,240,065	719,463	19.2	19.5	0.3
Restaurantes y servicios de alojamiento	3,957,317	4,732,982	775,665	7.2	8.2	1.0
Transportes, comunicaciones, correo y almacenamiento	2,863,637	2,927,543	63,906	5.2	5.1	-0.1
Servicios profesionales, financieros y corporativos	4,042,066	4,366,454	324,388	7.4	7.6	0.2
Servicios sociales	4,581,236	4,698,400	117,164	8.4	8.1	-0.2
Servicios diversos	5,454,908	5,790,162	335,254	9.9	10.0	0.1
Gobierno y organismos internacionales	2,799,367	2,437,316	-362,051	5.1	4.2	-0.9
No especificado	316,774	352,208	35,434	0.6	0.6	0.0
<b>Nivel de ingresos <sup>b/</sup></b>		<b>57,663,864</b>			<b>100.0</b>	
Hasta un salario mínimo		19,471,398			33.8	
Más de 1 hasta 2 salarios mínimos		19,198,836			33.3	
Más de 2 hasta 3 salarios mínimos		5,569,444			9.7	
Más de 3 hasta 5 salarios mínimos		2,274,089			3.9	
Más de 5 salarios mínimos		861,630			1.5	
No recibe ingresos		2,870,453			5.0	
No especificado		7,418,014			12.9	
<b>Duración de la jornada de trabajo</b>	<b>54,844,615</b>	<b>57,663,864</b>	<b>2,819,249</b>	<b>100.0</b>	<b>100.0</b>	
Ausentes temporales con vínculo laboral	2,297,681	2,348,214	50,533	4.2	4.1	-0.1
Menos de 15 horas	3,769,645	3,707,134	-62,511	6.9	6.4	-0.4
De 15 a 34 horas	10,486,734	11,972,717	1,485,983	19.1	20.8	1.6
De 35 a 48 horas	23,771,295	24,428,706	657,411	43.3	42.4	-1.0
Más de 48 horas	14,094,187	14,736,634	642,447	25.7	25.6	-0.1
No especificado	425,073	470,459	45,386	0.8	0.8	0.0
<b>Ámbito y tamaño de la unidad económica</b>	<b>54,844,615</b>	<b>57,663,864</b>	<b>2,819,249</b>	<b>100.0</b>	<b>100.0</b>	
Ámbito agropecuario	6,562,648	6,731,039	168,391	12.0	11.7	-0.3
Ámbito no agropecuario	45,833,198	48,070,621	2,237,423	83.6	83.4	-0.2
Micronegocios	22,300,578	23,580,375	1,279,797	40.7	40.9	0.2
Pequeños establecimientos	8,032,846	8,375,351	342,505	14.6	14.5	-0.1
Medianos establecimientos	5,351,252	5,762,520	411,268	9.8	10.0	0.2
Grandes establecimientos	4,754,015	5,345,941	591,926	8.7	9.3	0.6
Gobierno	2,799,367	2,437,316	-362,051	5.1	4.2	-0.9
Otros	2,595,140	2,569,118	-26,022	4.7	4.5	-0.3
No especificado	2,448,769	2,862,204	413,435	4.5	5.0	0.5

<sup>a/</sup> Porcentaje respecto a la población ocupada.

<sup>b/</sup> Se omite la comparación con 2021 por el cambio en los niveles del salario mínimo.

Fuente: INEGI.



En el siguiente cuadro se muestra la población ocupada como porcentaje de la PEA por entidad federativa para abril de 2021 y 2022.

Cuadro 4  
**TASA DE OCUPACIÓN POR ENTIDAD FEDERATIVA DURANTE ABRIL**  
 (Porcentaje respecto a la PEA)

Entidad federativa	2021	2022	Entidad federativa	2021	2022
Aguascalientes	96.3	97.0	Morelos	97.5	97.8
Baja California	98.2	97.5	Nayarit	98.2	97.9
Baja California Sur	94.0	97.3	Nuevo León	95.2	97.1
Campeche	97.2	96.8	Oaxaca	98.6	97.8
Coahuila de Zaragoza	94.7	95.8	Puebla	95.8	97.4
Colima	97.0	96.8	Querétaro	93.4	96.0
Chiapas	97.2	96.8	Quintana Roo	94.0	96.8
Chihuahua	96.9	97.7	San Luis Potosí	96.8	96.0
Ciudad de México	92.0	95.8	Sinaloa	98.1	97.8
Durango	96.0	96.8	Sonora	96.8	96.9
Guanajuato	94.6	97.5	Tabasco	95.1	94.9
Guerrero	98.3	98.4	Tamaulipas	96.9	96.6
Hidalgo	98.1	96.9	Tlaxcala	95.6	96.6
Jalisco	96.0	98.4	Veracruz de Ignacio de la Llave	93.5	97.4
Estado de México	91.9	95.8	Yucatán	97.7	98.0
Michoacán de Ocampo	97.8	98.3	Zacatecas	96.0	96.9

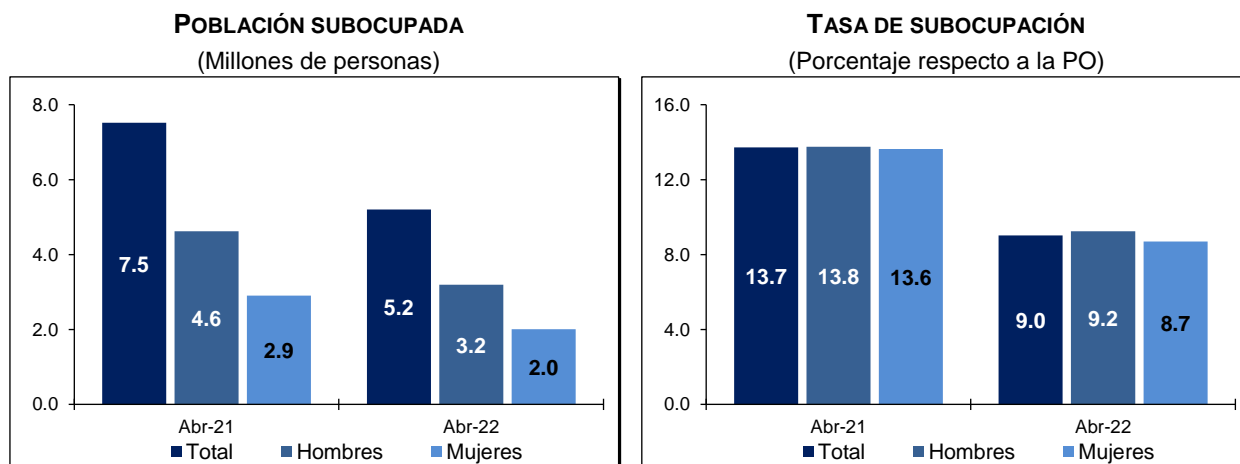
Fuente: INEGI.

**- Indicadores de la población subocupada**

La información de la ENOE<sup>N</sup> para abril de 2022 muestra que la población subocupada, medida como aquella que declaró tener necesidad y disponibilidad para trabajar más horas de lo que su ocupación actual les demanda, fue de 5.2 millones de personas, 2.3 millones menos frente al mismo mes de 2021. La tasa correspondiente fue de 9% de la población ocupada, porcentaje menor al de 13.7% registrado un año antes.

Por sexo, la tasa de subocupación en los hombres fue de 9.2% y en las mujeres de 8.7% en el mes de referencia.

Gráfica 3  
SUBOCUPACIÓN



Fuente: INEGI.

Según su posición en la ocupación, la población subocupada durante el mes en cuestión se concentró en las y los trabajadores subordinados y remunerados con 46.9%, una caída de 3.3 puntos porcentuales respecto al mismo mes de 2021. Las y los trabajadores por cuenta propia representaron 43%, un alza anual de 3.3 puntos porcentuales.

Cuadro 5  
POBLACIÓN SUBOCUPADA SEGÚN POSICIÓN EN LA OCUPACIÓN

Posición en la ocupación	Abril		Diferencia 2022-2021	Abril		Diferencia 2022-2021
	2021	2022		2021	2022	
	Absolutos			Relativos <sup>a/</sup>		
<b>Total</b>	<b>7,520,514</b>	<b>5,203,335</b>	<b>-2,317,179</b>	<b>100.0</b>	<b>100.0</b>	
Trabajadores subordinados y remunerados	3,769,803	2,438,606	-1,331,197	50.1	46.9	-3.3
Empleadores	360,862	272,947	-87,915	4.8	5.2	0.4
Trabajadores por cuenta propia	2,979,307	2,234,978	-744,329	39.6	43.0	3.3
Trabajadores no remunerados	410,542	256,804	-153,738	5.5	4.9	-0.5

<sup>a/</sup> Porcentaje respecto a la población subocupada.

Fuente: INEGI.

Para el agregado urbano de 32 ciudades, la tasa de subocupación fue de 9.3% de la población ocupada en abril de 2022.

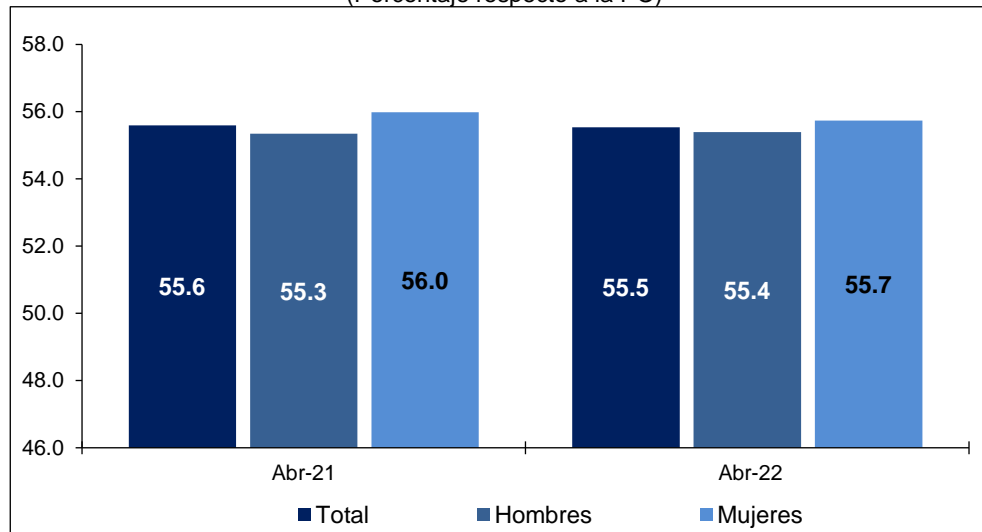
### - **Informalidad laboral**

La población ocupada en la informalidad laboral considera, sin duplicar, a los que son laboralmente vulnerables por la naturaleza de la unidad económica para la que trabajan, así como a aquellas personas cuyo vínculo o dependencia laboral no la reconoce su fuente de trabajo. Así, se incluye —además de la población que labora en micronegocios no registrados o sector informal— a otras modalidades análogas como los ocupados por cuenta propia en la agricultura de subsistencia, así como a quienes laboran sin seguridad social y cuyos servicios son utilizados por unidades económicas registradas. En abril de



2022, la población ocupada en la informalidad laboral fue de 32 millones de personas y la Tasa de Informalidad Laboral 1 (TIL1) fue de 55.5% de la población ocupada, 0.1 puntos porcentuales menor a la del cuarto mes de 2021. Para el agregado de 32 ciudades, la TIL1 se situó en 45.2% durante el mes en cuestión.

Gráfica 4  
**TASA DE INFORMALIDAD LABORAL 1 POR SEXO**  
(Porcentaje respecto a la PO)

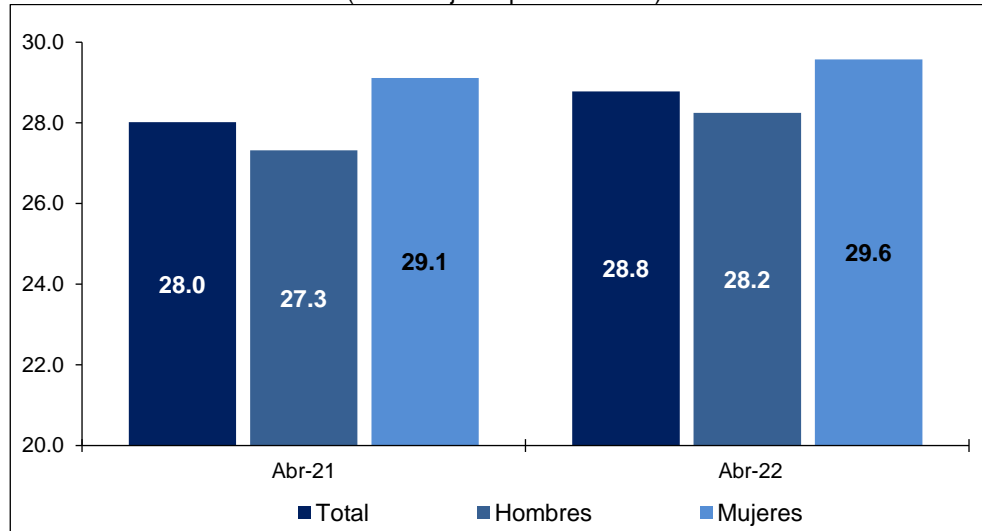


Fuente: INEGI.

Por otra parte, la ocupación en el sector informal considera a todas las personas que trabajan para unidades económicas no agropecuarias operadas sin registros contables y que funcionan a partir de los recursos del hogar, o de la persona que encabeza la actividad sin que se constituya como empresa. De este modo, la actividad en cuestión no tiene una situación identificable e independiente de ese hogar o de la persona que la dirige y, por lo mismo, tiende a concretarse en una escala de operación muy pequeña. En abril de 2022, esta población fue de 16.6 millones de personas y significó 28.8% de la población ocupada —Tasa de Ocupación en el Sector Informal 1 (TOSI1)— porcentaje mayor que el 28% de abril de 2021.



Gráfica 5  
**TASA DE OCUPACIÓN EN EL SECTOR INFORMAL 1 POR SEXO**  
 (Porcentaje respecto a la PO)



Fuente: INEGI.

Cuadro 6  
**POBLACIÓN OCUPADA POR SEXO SEGÚN CONDICIÓN DE INFORMALIDAD**  
**ABRIL DE 2022**

Condición de informalidad	Total	Hombres	Mujeres	Total	Hombres	Mujeres
	Absolutos			Relativos <sup>a/</sup>		
<b>Total</b>	<b>57,663,864</b>	<b>34,551,402</b>	<b>23,112,462</b>	<b>100.0</b>	<b>100.0</b>	<b>100.0</b>
Ocupación formal	25,642,002	15,412,249	10,229,753	44.5	44.6	44.3
Ocupación informal	32,021,862	19,139,153	12,882,709	55.5	55.4	55.7
Sector informal	16,594,995	9,759,838	6,835,157	28.8	28.2	29.6
Fuera del sector informal	15,426,867	9,379,315	6,047,552	26.8	27.1	26.2

<sup>a/</sup> Porcentaje respecto a la población ocupada.  
 Fuente: INEGI.

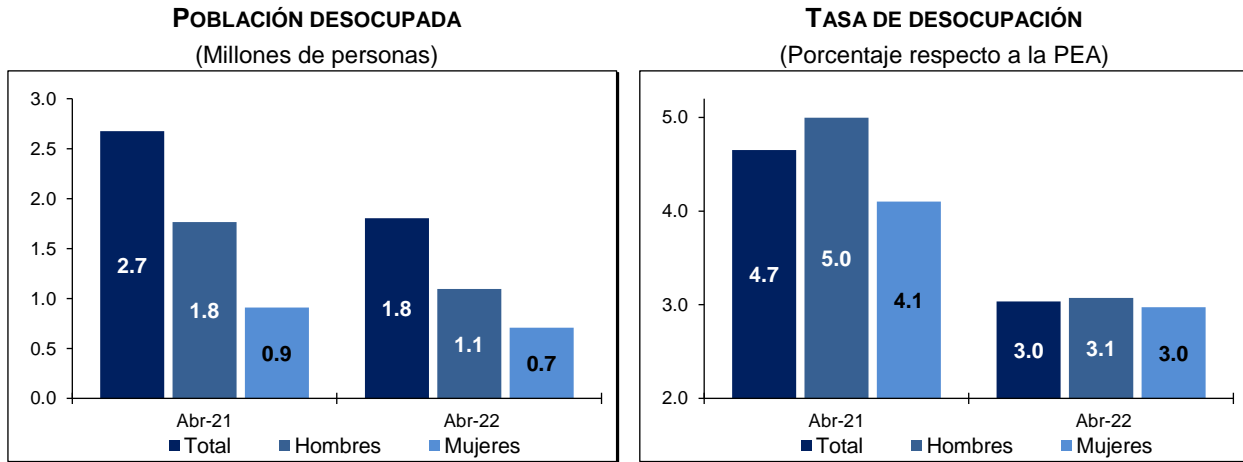
La TOSI1 urbana fue de 27.6% en abril de 2022.

**- Indicadores de la población desocupada**

A nivel nacional, la población desocupada (que considera a la población que se encuentra sin trabajar, pero que busca trabajo) fue de 1.8 millones de personas, una reducción anual de 872 mil. En abril de 2022, la población desocupada representó 3% de la PEA, 1.6 puntos porcentuales menos que hace un año.

La población masculina desocupada fue de 1.8 y 1.1 millones de personas en abril de 2021 y de 2022, respectivamente: La femenina pasó de 911 a 709 mil personas en el mismo lapso. En el mes de referencia, la Tasa de Desocupación (TD) en los hombres se estableció en 3.1% y en las mujeres en 3%.

Gráfica 6  
DESOCUPACIÓN POR SEXO



Fuente: INEGI.

En abril de este año, 12.6% de los desocupados no contaba con estudios completos de secundaria, en tanto que aquellos con mayor nivel de instrucción representaron 87.3%.

Por rangos etarios, el grupo de 25 a 44 años concentró 47.4% de la población desocupada, 7.8 puntos porcentuales más respecto al mismo mes del año anterior. El grupo de 15 a 24 años representó 31.8% de los desempleados, 6.4 puntos porcentuales por debajo de lo reportado un año antes, y el de 45 a 64 años agrupó 19.3%, una reducción de 1.2 puntos porcentuales.

Por duración del desempleo, en abril de 2022, 18.8% de las personas desocupadas buscó un empleo por más de tres meses, 34.9% duró desempleada más de un mes y hasta tres meses, y 41.9% buscó empleo hasta por un mes.

Cuadro 7  
POBLACIÓN DESOCUPADA SEGÚN GRUPOS DE EDAD Y DURACIÓN DE LA DESOCUPACIÓN

Grupos de edad y duración de la desocupación	Abril		Diferencia 2022-2021	Abril		Diferencia 2022-2021
	2021	2022		2021	2022	
	Absolutos			Relativos <sup>a/</sup>		
<b>Grupos de edad</b>	<b>2,676,263</b>	<b>1,804,352</b>	<b>-871,911</b>	<b>100.0</b>	<b>100.0</b>	
De 15 a 24 años	1,022,185	573,498	-448,687	38.2	31.8	-6.4
De 25 a 44 años	1,058,210	854,497	-203,713	39.5	47.4	7.8
De 45 a 64 años	547,753	347,381	-200,372	20.5	19.3	-1.2
De 65 años y más	47,638	28,976	-18,662	1.8	1.6	-0.2
No especificado	477	0	-477	0.0	0.0	0.0
<b>Duración de la desocupación</b>	<b>2,676,263</b>	<b>1,804,352</b>	<b>-871,911</b>	<b>100.0</b>	<b>100.0</b>	
Hasta 1 mes	918,263	756,155	-162,108	34.3	41.9	7.6
Más de 1 mes hasta 3 meses	980,048	629,683	-350,365	36.6	34.9	-1.7
Más de 3 meses hasta 6 meses	366,395	238,817	-127,578	13.7	13.2	-0.5
Más de 6 meses hasta 1 año	169,712	61,627	-108,085	6.3	3.4	-2.9
Más de 1 año	95,937	38,737	-57,200	3.6	2.1	-1.4
No especificado	145,908	79,333	-66,575	5.5	4.4	-1.1

<sup>a/</sup> Porcentaje respecto a la población desocupada.

Fuente: INEGI.



En particular, al considerar solamente el agregado urbano de 32 ciudades del país, en donde el mercado de trabajo está más organizado, un millón de personas estuvieron desocupadas, lo que representa una TD Urbana de 3.9%.

Cuadro 8  
**TASA DE DESOCUPACIÓN POR AGREGACIÓN SEGÚN SEXO**  
**ABRIL DE 2022**  
(Porcentaje respecto a la PEA)

Tasas según sexo	Nacional	Agregado urbano de 32 ciudades
Tasa de desocupación (TD)	3.0	3.9
TD Hombres	3.1	4.0
TD Mujeres	3.0	3.7

Nota: Las diferencias en puntos porcentuales resultan de considerar los indicadores con todos sus decimales.

Fuente: INEGI.

#### - **Tasas complementarias**

Con el fin de proporcionar a las y los usuarios mayores elementos que apoyen el análisis de las características del mercado laboral de nuestro país, el INEGI genera mensualmente un conjunto de indicadores complementarios sobre la calidad de inserción en el mercado laboral. Para ello, toma en cuenta distintos aspectos que van más allá de las mediciones tradicionales y que recogen la heterogeneidad de circunstancias que se presentan específicamente en México. Los resultados de estas tasas no deben sumarse a lo que se desprende de otras, ya que un mismo grupo o segmento poblacional puede estar presente en más de una de ellas. No todos los porcentajes que a continuación se mencionan quedan referidos al mismo denominador.

**Tasa de Ocupación Parcial y Desocupación.** Considera a la población desocupada y la ocupada que trabajó menos de 15 horas a la semana, sin importar que se hayan comportado o no como buscadores de empleo. En abril de 2022, esta se situó en 9.3% respecto a la PEA, tasa inferior a la de 11.2% de un año antes.

**Tasa de Presión General.** Incluye, además de a la población desocupada, a la ocupada que busca empleo. Con esto, la tasa es una medida global de la competencia por plazas de trabajo que se conforma no solo por quienes quieren trabajar sino por quienes tienen un empleo, pero quieren cambiarlo, y por quienes buscan otro más para tener un segundo trabajo. En abril de 2022, esta se ubicó en 6.5% de la PEA, un descenso frente a la de 9.1% en el mismo mes de 2021.

**Tasa de Trabajo Asalariado.** Representa a la población que percibe un sueldo, salario o jornal por las actividades realizadas de parte de la unidad económica para la que trabaja. En abril de 2022, la tasa fue de 65.6% de la población ocupada, una reducción respecto a la de 65.9% de un año antes.



**Tasa de Condiciones Críticas de Ocupación.** Indicador de condiciones inadecuadas de empleo desde el punto de vista del tiempo de trabajo, los ingresos o una combinación insatisfactoria de ambos. Resulta particularmente sensible en las áreas rurales del país. Incluye a las personas que trabajan menos de 35 horas a la semana por razones ajenas a sus decisiones, a las que trabajan más de 35 horas semanales con ingresos mensuales inferiores al salario mínimo, y a las que laboran más de 48 horas semanales y que ganan hasta dos salarios mínimos. El indicador se calcula como porcentaje de la población ocupada. La tasa se estableció en 29.3% en el mes de referencia.

Cuadro 9  
**TASAS COMPLEMENTARIAS DE OCUPACIÓN Y DESOCUPACIÓN  
 POR AGREGACIÓN, DURANTE ABRIL DE LOS AÑOS SEÑALADOS**  
 (Porcentajes)

Tasas	Nacional		Agregado urbano de 32 ciudades	
	2021	2022	2021	2022
Tasa de Participación <sup>1/</sup>	59.1	60.1	58.7	61.1
Tasa de Desocupación <sup>2/</sup>	4.7	3.0	5.7	3.9
TD Hombres	5.0	3.1	6.0	4.0
TD Mujeres	4.1	3.0	5.4	3.7
Tasa de Ocupación Parcial y Desocupación <sup>2/</sup>	11.2	9.3	11.3	9.0
Tasa de Presión General <sup>2/</sup>	9.1	6.5	10.8	7.6
Tasa de Trabajo Asalariado <sup>3/</sup>	65.9	65.6	70.5	70.4
Tasa de Subocupación <sup>3/</sup>	13.7	9.0	14.5	9.3
Tasa de Condiciones Críticas de Ocupación <sup>3/ 4/</sup>		29.3		26.5
Tasa de Informalidad Laboral 1 <sup>3/</sup>	55.6	55.5	45.6	45.2
Tasa de Ocupación en el Sector Informal 1 <sup>3/</sup>	28.0	28.8	27.3	27.6

<sup>1/</sup> Población Económicamente Activa como porcentaje de la Población de 15 años y más.

<sup>2/</sup> Porcentaje respecto a la Población Económicamente Activa.

<sup>3/</sup> Porcentaje respecto a la Población Ocupada.

<sup>4/</sup> Se omite la comparación con 2021 por el cambio en los niveles del salario mínimo.

Fuente: INEGI.

### **Cifras desestacionalizadas**

A continuación, se presentan los indicadores relevantes de ocupación y desocupación tanto a nivel nacional como para el agregado de 32 áreas urbanas con cifras ajustadas estacionalmente.



Cuadro 10  
**INDICADORES DE OCUPACIÓN Y DESOCUPACIÓN SEGÚN AGREGACIÓN**  
**ABRIL DE 2022**  
**CIFRAS DESESTACIONALIZADAS**

Tasas según agregación	Porcentaje	Diferencia en puntos porcentuales respecto a:	
		Mes inmediato anterior	Igual mes del año anterior
<b>Nacional</b>			
Tasa de Participación <sup>1/</sup>	60.0	0.6	1.0
Tasa de Ocupación <sup>2/</sup>	96.9	0.3	1.6
Tasa de Subocupación <sup>3/</sup>	8.8	0.0	-4.5
Tasa de Desocupación <sup>2/</sup>	3.1	-0.3	-1.6
TD Hombres	3.1	-0.3	-1.9
TD Mujeres	3.1	-0.2	-1.2
Tasa de Informalidad Laboral 1 <sup>3/</sup>	55.6	-0.1	-0.1
Tasa de Ocupación en el Sector Informal 1 <sup>3/</sup>	28.3	0.1	0.8
<b>Agregado urbano de 32 ciudades</b>			
Tasa de Participación <sup>1/</sup>	61.0	0.6	2.4
Tasa de Ocupación <sup>2/</sup>	95.9	0.3	1.9
Tasa de Subocupación <sup>3/</sup>	9.1	0.3	-5.0
Tasa de Desocupación <sup>2/</sup>	4.1	-0.3	-1.9
TD Hombres	4.3	-0.3	-2.0
TD Mujeres	3.9	-0.2	-1.8
Tasa de Informalidad Laboral 1 <sup>3/</sup>	45.0	0.8	-0.5
Tasa de Ocupación en el Sector Informal 1 <sup>3/</sup>	27.5	1.1	0.3

Nota: Las diferencias en puntos porcentuales resultan de considerar los indicadores con todos sus decimales.

1/ Población Económicamente Activa como porcentaje de la Población de 15 años y más.

2/ Porcentaje respecto a la Población Económicamente Activa.

3/ Porcentaje respecto a la Población Ocupada.

Fuente: INEGI.



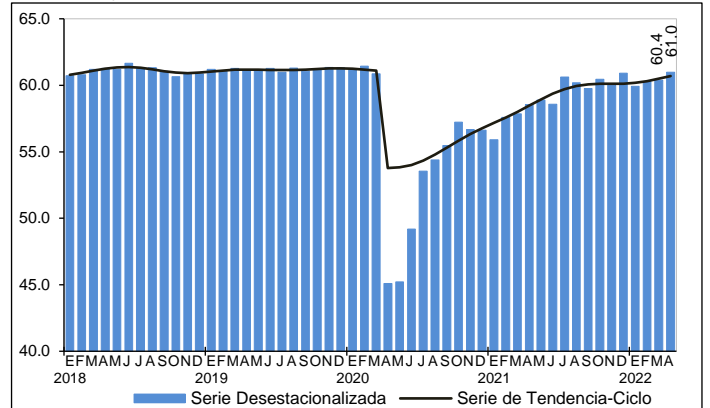
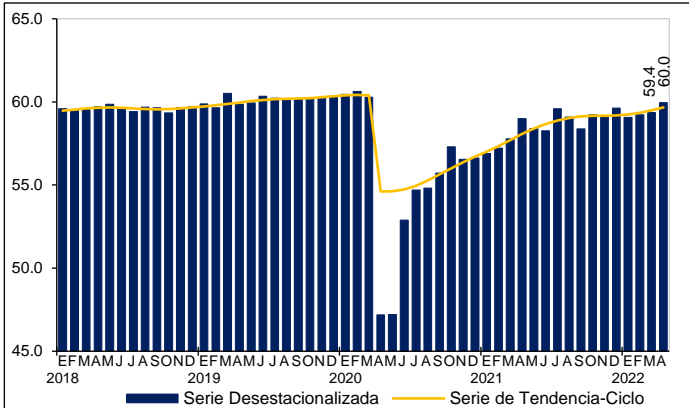
Gráfica 7  
**INDICADORES DE OCUPACIÓN Y DESOCUPACIÓN SEGÚN AGREGACIÓN**  
**ABRIL DE 2022**

**Nacional**

**Agregado Urbano de 32 Ciudades**

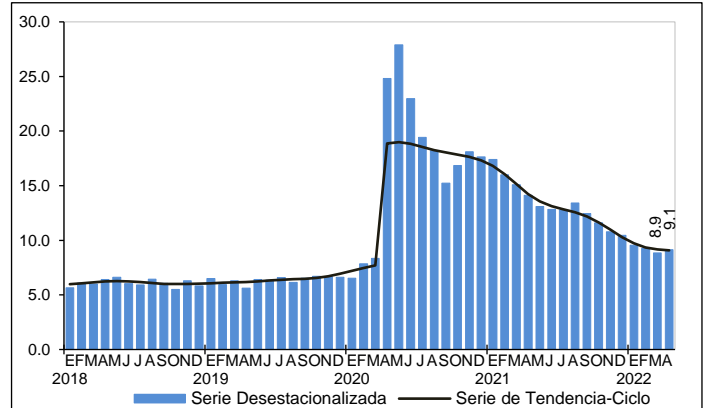
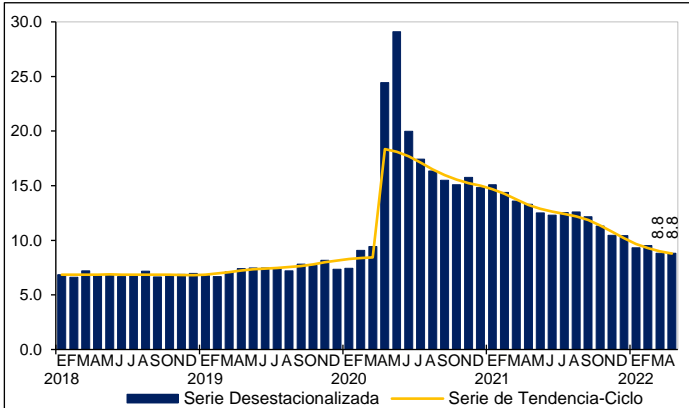
**TASA DE PARTICIPACIÓN**

(Porcentaje de la población de 15 y más años)



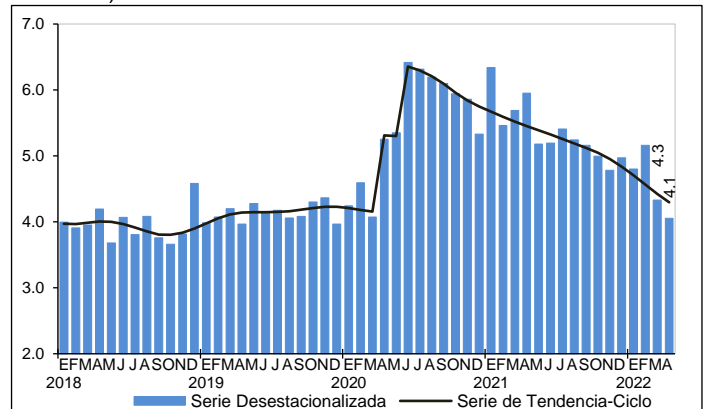
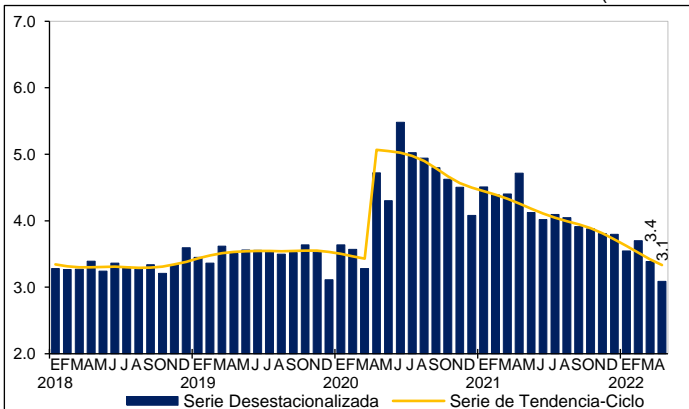
**TASA DE SUBCUPACIÓN**

(Porcentaje de la población ocupada)



**TASA DE DESOCUPACIÓN**

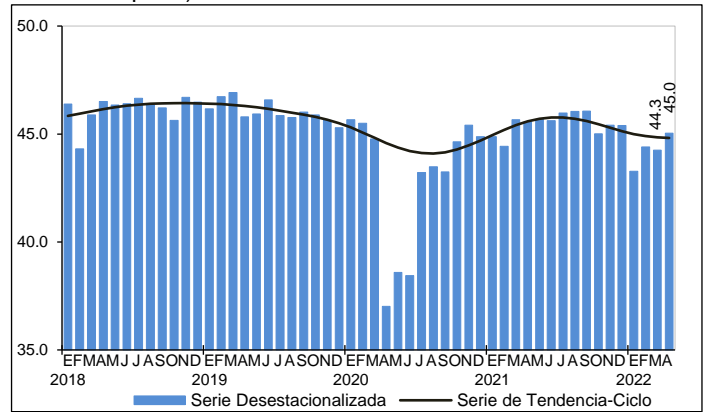
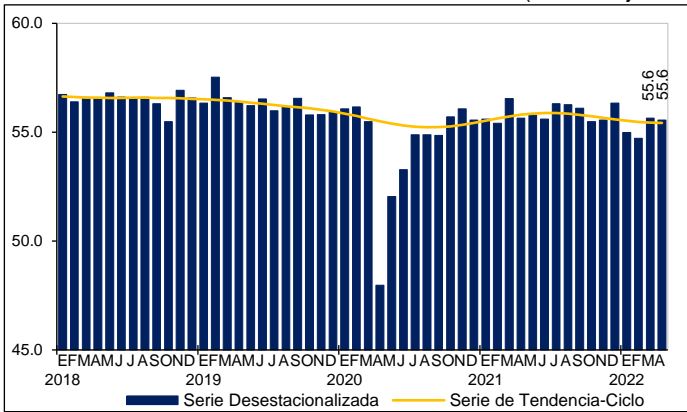
(Porcentaje de la PEA)



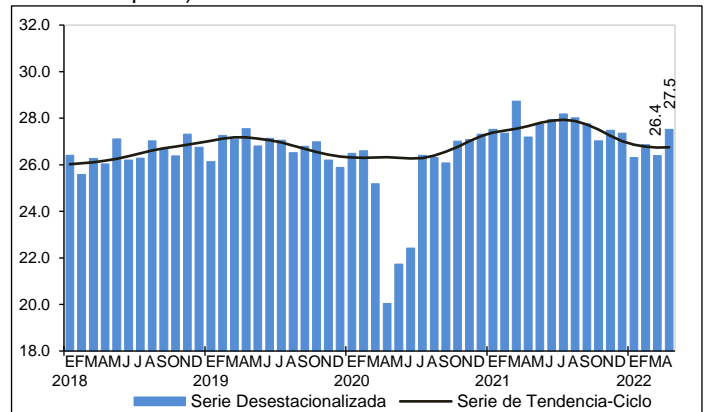
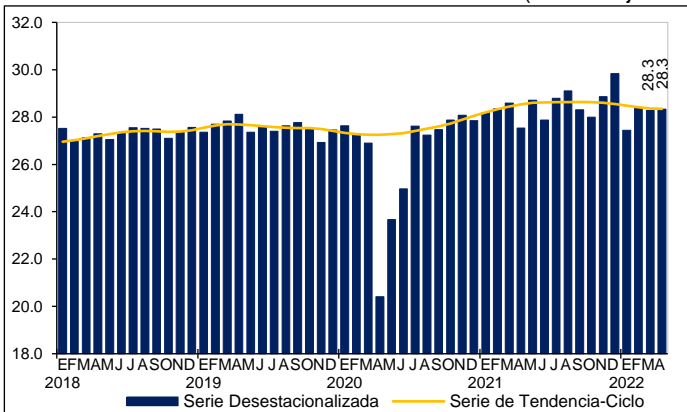
**Nacional**

**Agregado Urbano de 32 Ciudades**

**TASA DE INFORMALIDAD LABORAL 1**  
(Porcentaje de la población ocupada)



**TASA DE OCUPACIÓN EN EL SECTOR INFORMAL 1**  
(Porcentaje de la población ocupada)



Fuente: INEGI.

**Nota al usuario**

La ENOEN toma como referencia la estimación de población que se genera a través del marco de muestreo del INEGI.

**Nota metodológica**

La ENOEN mantiene el mismo diseño conceptual, estadístico y metodológico que la ENOE tradicional, pero su muestra se conformó de un 98.8% de entrevistas cara a cara y de un 1.8% de entrevistas telefónicas efectivas.

La ENOEN responde a la necesidad de volver paulatinamente al levantamiento regular de la ENOE y dar continuidad a la información sobre las características y condiciones de la población vinculada al mercado laboral.



La ENOE<sup>N</sup> se aplica a los miembros del hogar de una vivienda seleccionada por medio de técnicas de muestreo.

El esquema de muestreo es probabilístico, bietápico, estratificado y por conglomerados. Además, tiene como unidad última de selección las viviendas particulares y, como unidad de observación, a las personas.

Una vez que se selecciona una vivienda, se la vuelve a visitar cada tres meses hasta completar un total de cinco visitas. Una vez que el grupo de viviendas completa el ciclo, se sustituye por otro grupo que inicia el propio. Se denomina panel de muestra a estos grupos de viviendas según el número de visitas que han tenido. En cada momento, en campo hay cinco paneles, es decir cinco grupos de viviendas que están por entrar a su primera, segunda, tercera, cuarta o quinta visita. Así, siempre hay una quinta parte de la muestra que es totalmente nueva en tanto que las otras cuatro quintas partes ya han sido visitadas tres meses atrás. Este esquema permite dar a la muestra una combinación de estabilidad y renovación. Asimismo, permite a las y los investigadores especializados rastrear los cambios que han tenido los hogares que permanecieron en la muestra a lo largo del tiempo (estudios longitudinales).

El que cada vivienda tenga una probabilidad de selección se traduce en que todas y todos sus residentes son representativos de otros muchos en su área de residencia (dominio de muestra), tanto en sus características sociodemográficas como socioeconómicas. Los resultados obtenidos se generalizan para toda la población que representan. Esto se hace mediante los factores de expansión, que son el inverso de las probabilidades de selección de las viviendas. Cada factor de expansión toma en cuenta el estrato socioeconómico y el ámbito geográfico que corresponden a la vivienda seleccionada.

El diseño muestral de la ENOE<sup>N</sup> es probabilístico, por lo que sus resultados se generalizan a la población objeto de estudio. A su vez, la muestra se obtiene en dos etapas a partir de un marco de muestreo de conglomerados estratificados.

Los resultados mostrados en la nota técnica se ajustan a una estimación de población que el INEGI elabora con base en el Marco de Muestreo de Viviendas.<sup>6</sup>

La encuesta proporciona información preliminar mensual con un tercio de la muestra trimestral. Ese tercio permite presentar el dato nacional y el del agregado de áreas urbanas. De este modo, los niveles que respectivamente presentan la desocupación y la subocupación pueden contrastarse para uno y otro ámbito.

En el calendario de difusión del INEGI, disponible en su página, se indica en qué fecha será proporcionada la información mensual.

---

<sup>6</sup> Para mayor información ver: INEGI. Nota informativa. Cambios en la estimación de la población que se toma como base en la Encuesta Nacional de Ocupación y Empleo. Nueva Edición (ENOE<sup>N</sup>).  
[https://www.inegi.org.mx/contenidos/programas/enoe/15ymas/doc/nota\\_sobre\\_cambios\\_estimacion\\_poblacion\\_enoe\\_n.pdf](https://www.inegi.org.mx/contenidos/programas/enoe/15ymas/doc/nota_sobre_cambios_estimacion_poblacion_enoe_n.pdf).





La ENOE<sup>N</sup> toma en cuenta los criterios que la Organización para la Cooperación y el Desarrollo Económicos (OCDE) propone dentro del marco general de la Organización Internacional del Trabajo (OIT). Esto permite delimitar con mayor claridad a la población ocupada y a la desocupada, además de facilitar la comparabilidad internacional de las cifras de ocupación y empleo. La ENOE<sup>N</sup> asimismo incorpora el marco conceptual de la OIT y las recomendaciones del Grupo de Delhi relativas a la medición de la ocupación en el Sector Informal. La encuesta está diseñada para identificar los conceptos de desocupación, subocupación e informalidad sin confundirlos. También toma en cuenta y da un lugar específico a aquellas otras personas que no presionan activamente en el mercado laboral porque ellas mismas consideran que ya no tienen oportunidad alguna de competir en él (mujeres que por dedicarse al hogar no han acumulado experiencia laboral, personas maduras y de la tercera edad, etc.).

La mayoría de las series económicas se ven afectadas por factores estacionales: efectos periódicos que se repiten cada año y cuyas causas son ajenas a la naturaleza económica de las series. Estas pueden ser: las festividades, el que algunos meses tengan más días que otros, las vacaciones escolares, el clima y otras fluctuaciones, como la elevada producción de juguetes en los meses previos a la Navidad.

La desestacionalización o ajuste estacional de series económicas consiste en remover estas influencias intra-anales periódicas: su presencia dificulta diagnosticar y describir el comportamiento de una serie económica, pues no permite comparar adecuadamente un determinado mes con el inmediato anterior.

Analizar la serie desestacionalizada ayuda a realizar un mejor diagnóstico y pronóstico de su evolución, ya que, en el corto plazo, identifica la posible dirección de los movimientos de la variable en cuestión.

Las series originales se ajustan estacionalmente mediante el paquete estadístico X-13ARIMA SEATS. Para conocer la metodología consúltese la siguiente liga:

<https://www.inegi.org.mx/app/biblioteca/ficha.html?upc=702825099060>

Las especificaciones de los modelos utilizados para realizar el ajuste estacional están disponibles en el Banco de Información Económica. Selecciónese el icono de información ⓘ correspondiente a las “series desestacionalizadas y de tendencia-ciclo” de las Tasas de ocupación, desocupación y subocupación (resultados mensuales de la ENOE, 15 años y más).

El INEGI, mediante la ENOE<sup>N</sup>, genera la información de este documento y la da a conocer con base en el Calendario de Difusión de Información Estadística y Geográfica y de Interés Nacional.

Las cifras aquí mencionadas se pueden consultar en la página del INEGI: <https://www.inegi.org.mx/programas/enoe/15ymas/>