



## ANEXO

### NOTA TÉCNICA

#### ***Cifras originales***

Para mayo de 2022 y con base en la Encuesta Nacional de Ocupación y Empleo, Nueva Edición (ENOE<sup>N</sup>) que levanta el Instituto Nacional de Estadística y Geografía (INEGI) en todo el país, a continuación se muestran los resultados más relevantes.

#### ***Composición de la población de 15 años y más***

En el esquema de la ENOE<sup>N</sup> se considera como población en edad de trabajar a la de quince años en adelante.

En mayo de 2022, la Población Económicamente Activa (PEA)<sup>4</sup> fue de 59.1 millones de personas de 15 años y más, lo que representó una Tasa de Participación de 59.6 por ciento. Dicha cantidad significó un aumento de 1.9 millones de personas con relación a mayo de 2021 (57.2 millones). Al distinguir por sexo, la tasa de participación de los hombres fue 76.4 % y la de las mujeres, 44.8 por ciento. Con relación a un año antes, esta tasa en hombres creció 1 y en mujeres 0.9 puntos porcentuales.

La Población No Económicamente Activa (PNEA), que se dedica al hogar, estudia, está jubilada o pensionada, tiene impedimentos personales o lleva a cabo otras actividades, fue de 40 millones de personas (40.4 % de la población de 15 años y más), 206 mil menos que en mayo de 2021. De esta categoría, 7.3 millones se declararon disponibles para trabajar, pero no llevaron a cabo acciones para hacerlo, por lo que constituyen el sector que eventualmente podría participar en el mercado. Esto significó una caída de 496 mil personas con relación a mayo de un año antes. En términos relativos, la PNEA disponible representó 18.3 % de la PNEA. En mayo de 2021 fue 19.5 por ciento.

---

<sup>4</sup> Población que está ocupada o busca estarlo.

Cuadro 1  
**POBLACIÓN DE 15 Y MÁS AÑOS SEGÚN CONDICIÓN DE ACTIVIDAD ECONÓMICA,  
 OCUPACIÓN, DISPONIBILIDAD PARA TRABAJAR Y SEXO**

Condición de actividad económica, ocupación, disponibilidad para trabajar y sexo	Mayo		Diferencia 2022-2021	Mayo		Diferencia 2022-2021
	2021	2022		2021	2022	
	Absolutos			Relativos		
<b>Total</b>	<b>97 425 935</b>	<b>99 112 976</b>	<b>1 687 041</b>	<b>100.0</b>	<b>100.0</b>	
Población económicamente activa (PEA) <sup>a/</sup>	57 184 850	59 077 899	1 893 049	58.7	59.6	0.9
Ocupada <sup>b/</sup>	54 900 918	57 145 785	2 244 867	96.0	96.7	0.7
Desocupada <sup>b/</sup>	2 283 932	1 932 114	-351 818	4.0	3.3	-0.7
Población no económicamente activa (PNEA) <sup>a/</sup>	40 241 085	40 035 077	-206 008	41.3	40.4	-0.9
Disponibles <sup>a/ c/</sup>	7 827 807	7 332 226	-495 581	19.5	18.3	-1.1
No disponibles <sup>c/</sup>	32 413 278	32 702 851	289 573	80.5	81.7	1.1
<b>Hombres</b>	<b>45 688 953</b>	<b>46 336 402</b>	<b>647 449</b>	<b>100.0</b>	<b>100.0</b>	
Población económicamente activa (PEA) <sup>a/</sup>	34 461 011	35 422 021	961 010	75.4	76.4	1.0
Ocupada <sup>b/</sup>	33 071 000	34 293 473	1 222 473	96.0	96.8	0.8
Desocupada <sup>b/</sup>	1 390 011	1 128 548	-261 463	4.0	3.2	-0.8
Población no económicamente activa (PNEA) <sup>a/</sup>	11 227 942	10 914 381	-313 561	24.6	23.6	-1.0
Disponibles <sup>a/ c/</sup>	2 971 624	2 856 132	-115 492	26.5	26.2	-0.3
No disponibles <sup>c/</sup>	8 256 318	8 058 249	-198 069	73.5	73.8	0.3
<b>Mujeres</b>	<b>51 736 982</b>	<b>52 776 574</b>	<b>1 039 592</b>	<b>100.0</b>	<b>100.0</b>	
Población económicamente activa (PEA) <sup>a/</sup>	22 723 839	23 655 878	932 039	43.9	44.8	0.9
Ocupada <sup>b/</sup>	21 829 918	22 852 312	1 022 394	96.1	96.6	0.5
Desocupada <sup>b/</sup>	893 921	803 566	-90 355	3.9	3.4	-0.5
Población no económicamente activa (PNEA) <sup>a/</sup>	29 013 143	29 120 696	107 553	56.1	55.2	-0.9
Disponibles <sup>a/ c/</sup>	4 856 183	4 476 094	-380 089	16.7	15.4	-1.4
No disponibles <sup>c/</sup>	24 156 960	24 644 602	487 642	83.3	84.6	1.4

<sup>a/</sup> Para la ENOE<sup>N</sup>, en este rubro se clasifica a las personas ausentes temporales de una actividad u oficio y a las personas con necesidad o deseos de trabajar. En la ENOE, estas estaban bajo el rubro «Otros» de la Población No Económicamente Activa No Disponible. La razón de este cambio es que, debido a la pandemia y el cierre de las empresas y negocios en actividades no esenciales, técnicamente estas personas quedaron fuera de la fuerza de trabajo al perder el vínculo con la unidad empleadora, pero muchas retornarán a su trabajo una vez que se reactiven las actividades. Por lo anterior, conceptualmente es más pertinente darles un tratamiento de «personas disponibles para trabajar sin posibilidades de búsqueda de trabajo», que dejarlas en una categoría residual entre las personas no disponibles para trabajar. Ver documento de Diseño conceptual de la ENOE<sup>N</sup>, sección 3.6.

<sup>a/</sup> Valor relativo con respecto a la población de 15 años y más.

<sup>b/</sup> Valor relativo con respecto a la PEA.

<sup>c/</sup> Valor relativo con respecto a la PNEA.

Fuente: INEGI.

En particular, en el ámbito urbano de alta densidad de población,<sup>5</sup> conformado por 32 ciudades de más de 100 mil habitantes, la Tasa de Participación (población económicamente activa como porcentaje de la población de 15 años y más de edad) se ubicó en 60.5 por ciento.

<sup>5</sup> Como se informó con anterioridad, a partir del segundo trimestre de 2017 se incorporó el área metropolitana de La Laguna (área conurbada de Torreón y Matamoros en Coahuila y de Gómez Palacio y Lerdo en Durango) al agregado urbano que se tenía de 32 ciudades del país. A partir del primer trimestre de 2019, se incluyeron Mexicali en Baja California, Ciudad Juárez en Chihuahua y Reynosa en Tamaulipas. A partir del primer trimestre de 2020, se incluyeron Ciudad del Carmen en Campeche, Tapachula en Chiapas y Coatzacoalcos en Veracruz. Si bien ahora el agregado urbano es de 39 ciudades, el comportamiento de ambos agregados no muestra diferencias significativas. Así, para no perder la información de una serie comparable, en este instrumento de comunicación, aún se divulgan las cifras correspondientes al agregado urbano de 32 ciudades.

**Cuadro 2**  
**POBLACIÓN DE 15 Y MÁS AÑOS POR SEXO SEGÚN CONDICIÓN DE ACTIVIDAD ECONÓMICA,**  
**OCUPACIÓN Y DISPONIBILIDAD PARA TRABAJAR PARA EL AGREGADO DE 32 CIUDADES**  
**MAYO DE 2022**

Condición de actividad económica, ocupación y disponibilidad para trabajar	Total	Hombres	Mujeres	Total	Hombres	Mujeres
	Absolutos			Relativos		
Población económicamente activa (PEA) <sup>a/</sup>	25 927 403	14 918 405	11 008 998	60.5	74.9	47.9
Ocupada <sup>b/</sup>	24 835 691	14 282 373	10 553 318	95.8	95.7	95.9
Desocupada <sup>b/</sup>	1 091 712	636 032	455 680	4.2	4.3	4.1
Población no económicamente activa (PNEA) <sup>a/</sup>	16 958 214	4 995 405	11 962 809	39.5	25.1	52.1
Disponible <sup>c/</sup>	2 823 769	1 088 614	1 735 155	16.7	21.8	14.5
No disponible <sup>c/</sup>	14 134 445	3 906 791	10 227 654	83.3	78.2	85.5

<sup>a/</sup> Valor relativo con respecto a la población de 15 años y más.

<sup>b/</sup> Valor relativo con respecto a la PEA.

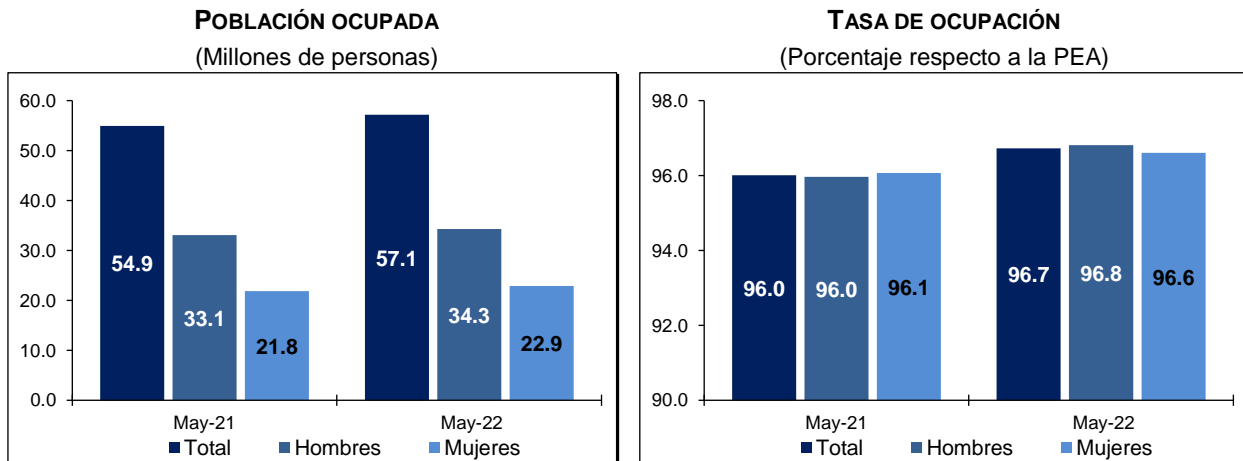
<sup>c/</sup> Valor relativo con respecto a la PNEA.

Fuente: INEGI.

### **Características de la población ocupada**

En mayo de 2022, la población ocupada (PO) alcanzó 57.1 millones de personas (96.7 % de la PEA), un aumento anual de 2.2 millones; en el mismo mes de 2021 fue de 54.9 millones. Al distinguir por sexo, la ocupación de hombres fue de 34.3 millones, 1.2 millones más respecto al quinto mes de 2021. La ocupación de mujeres fue de 22.9 millones, un millón más que en el mismo periodo de comparación.

Gráfica 1  
**OCUPACIÓN POR SEXO**

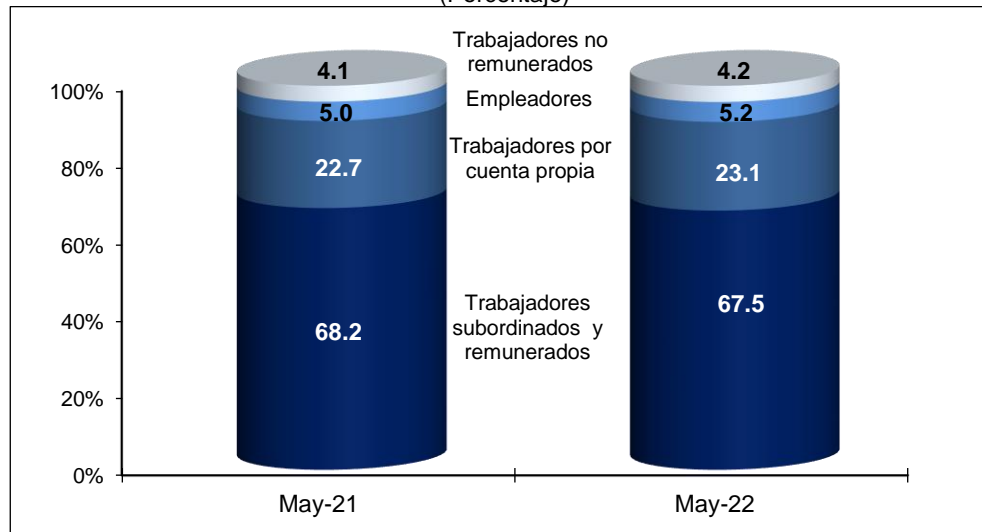


Fuente: INEGI.

Del total de ocupados, 38.6 millones de personas (67.5 %) operaron como trabajadores subordinados y remunerados ocupando una plaza o puesto de trabajo, lo que representó un alza anual de 1.1 millones de personas. Además, 13.2 millones (23.1 %) trabajaron de manera independiente o por su cuenta sin contratar empleados, un incremento de 748 mil. Por su parte, tres millones (5.2 %) fueron patrones o empleadores, cifra que se elevó en 205 mil. Finalmente, 2.4 millones de personas (4.2 %) se desempeñaron en los

negocios o en las parcelas familiares, es decir, contribuyeron de manera directa a los procesos productivos, pero sin un acuerdo de remuneración monetaria, 142 mil personas más que en mayo de 2021.

Gráfica 2  
**POBLACIÓN OCUPADA SEGÚN SU POSICIÓN**  
 (Porcentaje)



Nota: Los porcentajes resultan de considerar los Indicadores de Ocupación y Empleo con todos sus decimales. Por esta razón, las sumas de los componentes a un decimal pueden no dar 100.

Fuente: INEGI.

La población ocupada por sector de actividad se distribuyó de la siguiente manera: en los servicios se concentraron 24.7 millones de personas (43.2 % del total); en el comercio, 11.3 millones (19.8 %); en la industria manufacturera, 9.5 millones (16.7 %); en las actividades agropecuarias, 6.5 millones (11.3 %); en la construcción, 4.4 millones (7.8 %); en «otras actividades económicas» —que incluyen la minería, electricidad, agua y suministro de gas—, 426 mil (0.7 %) y 317 mil personas (0.6 %) no especificaron su actividad. En comparación con el mismo mes de 2021, el sector con mayor incremento en su población ocupada fue el del comercio, con 920 mil personas, le siguieron la industria manufacturera, y restaurantes y servicios de alojamiento con aumentos de 671 y 552 mil personas, respectivamente.

**Cuadro 3**  
**POBLACIÓN OCUPADA SEGÚN CONDICIÓN DE ACTIVIDAD ECONÓMICA**

Características de la ocupación según condición	Mayo		Diferencia 2022-2021	Mayo		Diferencia 2022-2021
	2021	2022		2021	2022	
	Absolutos			Relativos <sup>a/</sup>		
<b>Posición en la ocupación</b>	<b>54 900 918</b>	<b>57 145 785</b>	<b>2 244 867</b>	<b>100.0</b>	<b>100.0</b>	
Trabajadores subordinados y remunerados	37 423 398	38 573 220	1 149 822	68.2	67.5	-0.7
Empleadores	2 748 592	2 953 345	204 753	5.0	5.2	0.2
Trabajadores por cuenta propia	12 466 261	13 214 571	748 310	22.7	23.1	0.4
Trabajadores no remunerados	2 262 667	2 404 649	141 982	4.1	4.2	0.1
<b>Sector de actividad económica</b>	<b>54 900 918</b>	<b>57 145 785</b>	<b>2 244 867</b>	<b>100.0</b>	<b>100.0</b>	
Primario	6 561 139	6 464 280	-96 859	12.0	11.3	-0.6
Agricultura, ganadería, silvicultura, caza y pesca	6 561 139	6 464 280	-96 859	12.0	11.3	-0.6
Secundario	13 763 036	14 392 670	629 634	25.1	25.2	0.1
Industria extractiva y de la electricidad	346 312	426 070	79 758	0.6	0.7	0.1
Industria manufacturera	8 856 207	9 526 985	670 778	16.1	16.7	0.5
Construcción	4 560 517	4 439 615	-120 902	8.3	7.8	-0.5
Terciario	34 240 501	35 971 914	1 731 413	62.4	62.9	0.6
Comercio	10 374 735	11 294 593	919 858	18.9	19.8	0.9
Restaurantes y servicios de alojamiento	4 039 841	4 591 525	551 684	7.4	8.0	0.7
Transportes, comunicaciones, correo y almacenamiento	2 646 805	3 010 042	363 237	4.8	5.3	0.4
Servicios profesionales, financieros y corporativos	4 154 481	4 384 221	229 740	7.6	7.7	0.1
Servicios sociales	4 788 801	4 943 819	155 018	8.7	8.7	-0.1
Servicios diversos	5 518 881	5 626 023	107 142	10.1	9.8	-0.2
Gobierno y organismos internacionales	2 716 957	2 121 691	-595 266	4.9	3.7	-1.2
No especificado	336 242	316 921	-19 321	0.6	0.6	-0.1
<b>Nivel de ingresos <sup>b/</sup></b>		<b>57 145 785</b>			<b>100.0</b>	
Hasta un salario mínimo		18 751 654			32.8	
Más de 1 hasta 2 salarios mínimos		18 671 545			32.7	
Más de 2 hasta 3 salarios mínimos		5 774 605			10.1	
Más de 3 hasta 5 salarios mínimos		2 390 549			4.2	
Más de 5 salarios mínimos		956 144			1.7	
No recibe ingresos		3 124 726			5.5	
No especificado		7 476 562			13.1	
<b>Duración de la jornada de trabajo</b>	<b>54 900 918</b>	<b>57 145 785</b>	<b>2 244 867</b>	<b>100.0</b>	<b>100.0</b>	
Ausentes temporales con vínculo laboral	1 038 116	807 979	-230 137	1.9	1.4	-0.5
Menos de 15 horas	3 777 190	3 456 550	-320 640	6.9	6.0	-0.8
De 15 a 34 horas	9 639 406	9 827 597	188 191	17.6	17.2	-0.4
De 35 a 48 horas	25 251 013	27 003 809	1 752 796	46.0	47.3	1.3
Más de 48 horas	14 754 194	15 515 898	761 704	26.9	27.2	0.3
No especificado	440 999	533 952	92 953	0.8	0.9	0.1
<b>Ámbito y tamaño de la unidad económica</b>	<b>54 900 918</b>	<b>57 145 785</b>	<b>2 244 867</b>	<b>100.0</b>	<b>100.0</b>	
Ámbito agropecuario	6 561 139	6 464 280	-96 859	12.0	11.3	-0.6
Ámbito no agropecuario	45 477 712	47 660 314	2 182 602	82.8	83.4	0.6
Micronegocios	22 624 007	23 718 728	1 094 721	41.2	41.5	0.3
Pequeños establecimientos	8 042 100	8 721 166	679 066	14.6	15.3	0.6
Medianos establecimientos	4 970 868	5 467 237	496 369	9.1	9.6	0.5
Grandes establecimientos	4 712 901	5 228 376	515 475	8.6	9.1	0.6
Gobierno	2 716 957	2 121 691	-595 266	4.9	3.7	-1.2
Otros	2 410 879	2 403 116	-7 763	4.4	4.2	-0.2
No especificado	2 862 067	3 021 191	159 124	5.2	5.3	0.1

<sup>a/</sup> Porcentaje respecto a la población ocupada.

<sup>b/</sup> Se omite la comparación con 2021 por el cambio en los niveles del salario mínimo.

Fuente: INEGI.



El siguiente cuadro presenta la población ocupada como porcentaje de la PEA por entidad federativa para mayo de 2021 y 2022.

Cuadro 4  
**TASA DE OCUPACIÓN POR ENTIDAD FEDERATIVA DURANTE MAYO**  
 (Porcentaje respecto a la PEA)

Entidad federativa	2021	2022	Entidad federativa	2021	2022
Aguascalientes	96.4	95.7	Morelos	97.7	97.5
Baja California	97.6	97.8	Nayarit	94.3	97.5
Baja California Sur	94.8	97.3	Nuevo León	94.9	95.7
Campeche	96.6	97.0	Oaxaca	98.6	99.0
Coahuila de Zaragoza	95.4	95.7	Puebla	95.9	96.8
Colima	97.3	97.6	Querétaro	94.9	94.9
Chiapas	97.2	98.1	Quintana Roo	94.3	97.9
Chihuahua	96.5	97.6	San Luis Potosí	97.1	96.7
Ciudad de México	92.6	94.2	Sinaloa	97.4	96.5
Durango	95.5	96.2	Sonora	97.9	96.0
Guanajuato	94.5	96.6	Tabasco	94.2	94.0
Guerrero	98.4	99.1	Tamaulipas	98.0	96.4
Hidalgo	97.2	97.8	Tlaxcala	95.7	95.7
Jalisco	96.8	97.7	Veracruz de Ignacio de la Llave	97.3	97.4
Estado de México	94.4	96.0	Yucatán	96.7	98.1
Michoacán de Ocampo	98.5	98.4	Zacatecas	95.8	97.0

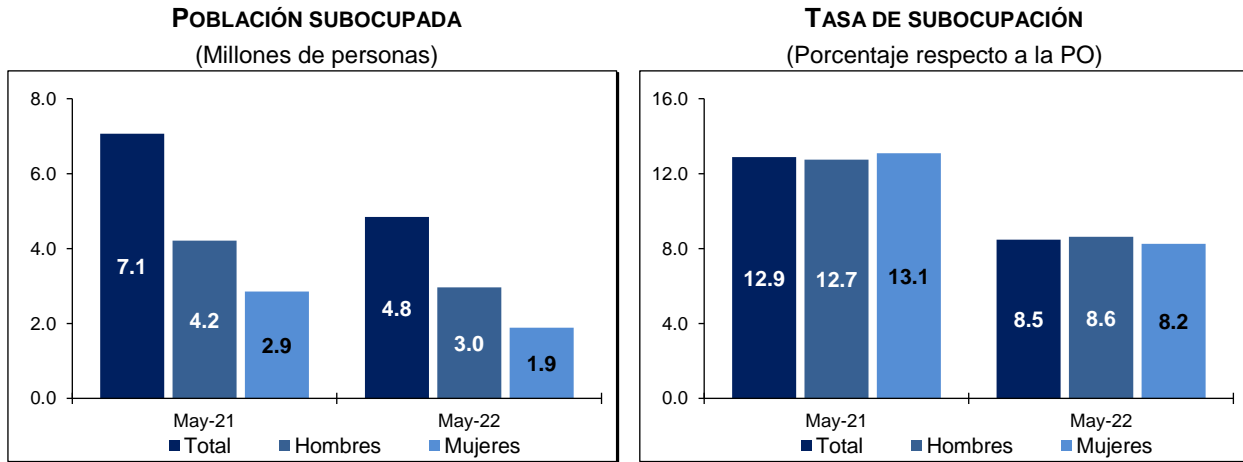
Fuente: INEGI.

### ***Indicadores de la población subocupada***

La información de la ENOE<sup>N</sup> para mayo de 2022 muestra que la población subocupada, medida como aquella que declaró tener necesidad y disponibilidad para trabajar más horas de lo que su ocupación actual les demanda, fue de 4.8 millones de personas, 2.2 millones menos frente al mismo mes de 2021. La tasa correspondiente fue de 8.5 % de la población ocupada, porcentaje menor al de 12.9 % registrado un año antes.

Al distinguir por sexo, la tasa de subocupación en los hombres fue de 8.6 % y en las mujeres, de 8.2 % en el mes de referencia.

Gráfica 3  
SUBOCUPACIÓN



Fuente: INEGI.

Según su posición en la ocupación, la población subocupada durante el mes en cuestión se concentró en las y los trabajadores por cuenta propia con 46.2 %, un alza de 6.2 puntos porcentuales respecto al mismo mes de 2021. Las y los trabajadores subordinados y remunerados representaron 41.1 %, una caída anual de 7.8 puntos porcentuales.

Cuadro 5  
POBLACIÓN SUBOCUPADA SEGÚN POSICIÓN EN LA OCUPACIÓN

Posición en la ocupación	Mayo		Diferencia 2022-2021	Mayo		Diferencia 2022-2021
	2021	2022		2021	2022	
	Absolutos			Relativos <sup>a/</sup>		
<b>Total</b>	<b>7 068 582</b>	<b>4 845 092</b>	<b>-2 223 490</b>	<b>100.0</b>	<b>100.0</b>	
Trabajadores subordinados y remunerados	3 456 094	1 992 247	-1 463 847	48.9	41.1	-7.8
Empleadores	455 156	310 957	-144 199	6.4	6.4	0.0
Trabajadores por cuenta propia	2 832 636	2 239 761	-592 875	40.1	46.2	6.2
Trabajadores no remunerados	324 696	302 127	-22 569	4.6	6.2	1.6

<sup>a/</sup> Porcentaje respecto a la población subocupada.

Fuente: INEGI.

Para el agregado urbano de 32 ciudades, la tasa de subocupación fue de 9.2 % de la población ocupada en mayo de 2022.

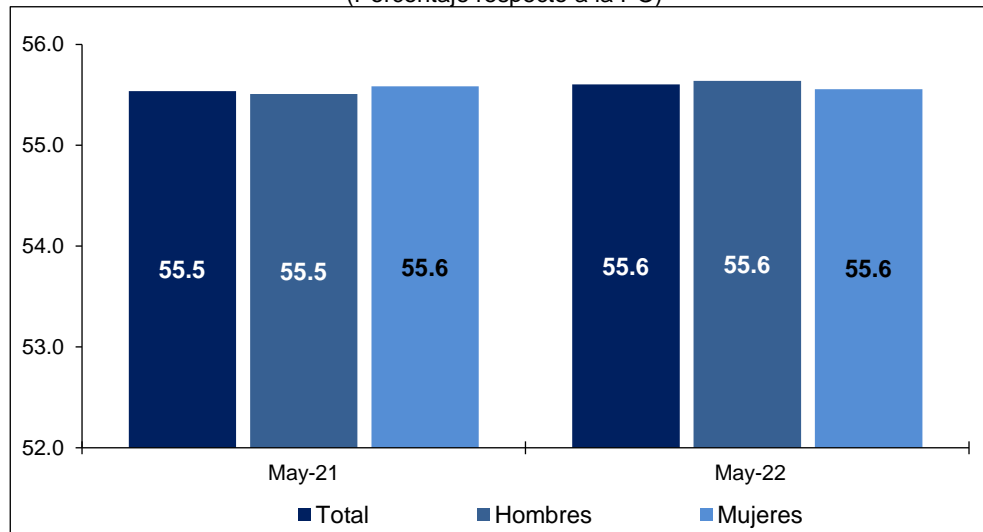
### Informalidad laboral

La población ocupada en la informalidad laboral considera, sin duplicar, a los que son laboralmente vulnerables por la naturaleza de la unidad económica para la que trabajan, así como a aquellas personas cuyo vínculo o dependencia laboral no reconoce su fuente de trabajo. Así, se incluye —además de la población que labora en micronegocios no registrados o sector informal— otras modalidades análogas, como las y los ocupados por cuenta propia en la agricultura de subsistencia, así como a quienes laboran sin seguridad social y cuyos servicios son utilizados por unidades económicas registradas. En mayo de



2022, la población ocupada en la informalidad laboral fue de 31.8 millones de personas y la Tasa de Informalidad Laboral 1 (TIL1) fue 55.6 % de la población ocupada, 0.1 puntos porcentuales mayor a la del quinto mes de 2021. Para el agregado de 32 ciudades, la TIL1 se situó en 45.4 % durante el mes en cuestión.

Gráfica 4  
**TASA DE INFORMALIDAD LABORAL 1 POR SEXO**  
(Porcentaje respecto a la PO)

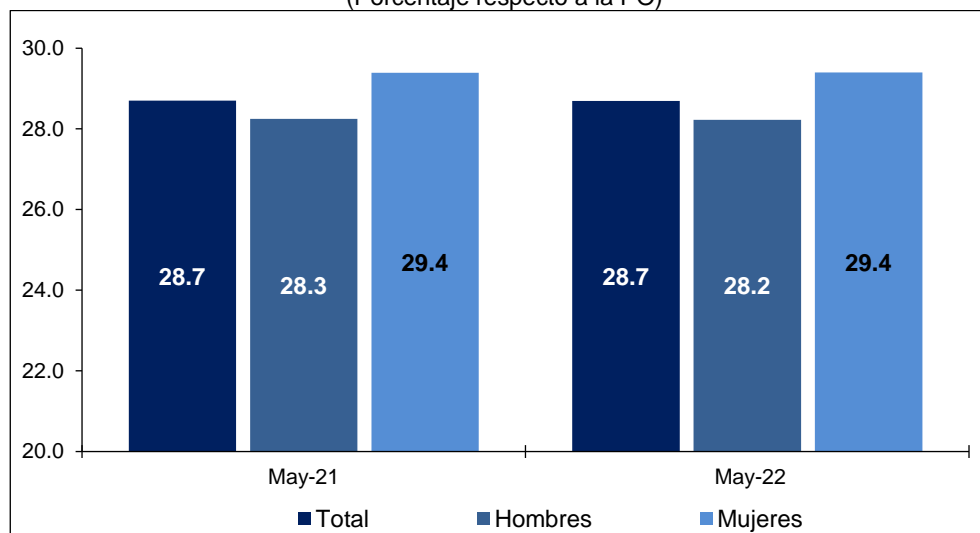


Fuente: INEGI.

Por otra parte, la ocupación en el sector informal considera a todas las personas que trabajan para unidades económicas no agropecuarias operadas sin registros contables y que funcionan a partir de los recursos del hogar, o de la persona que encabeza la actividad sin que se constituya como empresa. De este modo, la actividad en cuestión no tiene una situación identificable e independiente de ese hogar o de la persona que la dirige y, por lo mismo, tiende a concretarse en una escala de operación muy pequeña. En mayo de 2022, esta población fue de 16.4 millones de personas y significó 28.7 % de la población ocupada —Tasa de Ocupación en el Sector Informal 1 (TOSI1)—, mismo porcentaje que el de mayo de 2021.



Gráfica 5  
TASA DE OCUPACIÓN EN EL SECTOR INFORMAL 1 POR SEXO  
(Porcentaje respecto a la PO)



Fuente: INEGI.

Cuadro 6  
POBLACIÓN OCUPADA POR SEXO SEGÚN CONDICIÓN DE INFORMALIDAD  
MAYO DE 2022

Condición de informalidad	Total	Hombres	Mujeres	Total	Hombres	Mujeres
	Absolutos			Relativos <sup>a/</sup>		
<b>Total</b>	<b>57 145 785</b>	<b>34 293 473</b>	<b>22 852 312</b>	<b>100.0</b>	<b>100.0</b>	<b>100.0</b>
Ocupación formal	25 369 631	15 212 971	10 156 660	44.4	44.4	44.4
Ocupación informal	31 776 154	19 080 502	12 695 652	55.6	55.6	55.6
Sector informal	16 396 768	9 678 655	6 718 113	28.7	28.2	29.4
Fuera del sector informal	15 379 386	9 401 847	5 977 539	26.9	27.4	26.2

<sup>a/</sup> Porcentaje respecto a la población ocupada.

Fuente: INEGI.

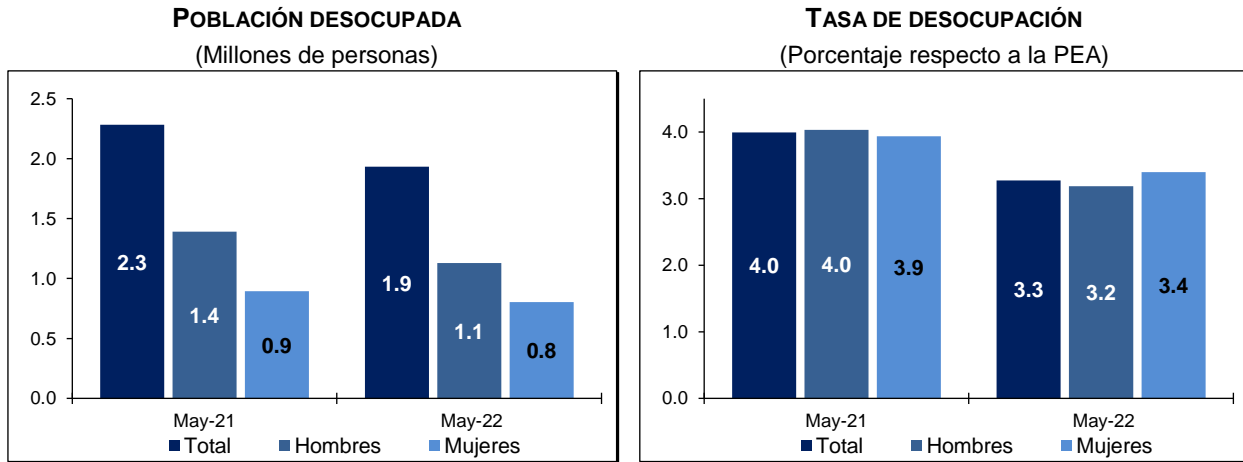
La TOSI1 urbana fue de 27.7 % en mayo de 2022.

### **Indicadores de la población desocupada**

A nivel nacional, la población desocupada (que considera a la población que se encuentra sin trabajar, pero que busca trabajo) fue de 1.9 millones de personas, una reducción anual de 352 mil. En mayo de 2022, la población desocupada representó 3.3 % de la PEA, 0.7 puntos porcentuales menos que hace un año.

La población masculina desocupada fue de 1.4 y 1.1 millones de personas en mayo de 2021 y de 2022, respectivamente. La femenina pasó de 894 a 804 mil personas en el mismo lapso. En el mes de referencia, la Tasa de Desocupación (TD) en los hombres fue 3.2 % y en las mujeres, 3.4 por ciento.

Gráfica 6  
DESOCUPACIÓN POR SEXO



Fuente: INEGI.

En mayo de este año, 13.3 % de los desocupados no contaba con estudios completos de secundaria, en tanto que aquellos con mayor nivel de instrucción representaron 86.7 por ciento.

Por rangos etarios, el grupo de 25 a 44 años concentró 45.2 % de la población desocupada, 0.7 puntos porcentuales menos respecto al mismo mes del año anterior. El grupo de 15 a 24 años representó 30 % de los desempleados, 0.2 puntos porcentuales por debajo de lo reportado un año antes, y el de 45 a 64 años agrupó 22.9 %, un alza de un punto porcentual.

Por duración del desempleo, en mayo de 2022, 24 % de las personas desocupadas buscó un empleo por más de tres meses, 28.8 % duró desempleada más de un mes y hasta tres meses, y 41.2 % buscó empleo hasta por un mes.

Cuadro 7

POBLACIÓN DESOCUPADA SEGÚN GRUPOS DE EDAD Y DURACIÓN DE LA DESOCUPACIÓN

Grupos de edad y duración de la desocupación	Mayo		Diferencia 2022-2021	Mayo		Diferencia 2022-2021
	2021	2022		2021	2022	
	Absolutos			Relativos <sup>a/</sup>		
<b>Grupos de edad</b>	<b>2 283 932</b>	<b>1 932 114</b>	<b>-351 818</b>	<b>100.0</b>	<b>100.0</b>	
De 15 a 24 años	690 699	579 812	-110 887	30.2	30.0	-0.2
De 25 a 44 años	1 048 908	873 403	-175 505	45.9	45.2	-0.7
De 45 a 64 años	500 337	443 408	-56 929	21.9	22.9	1.0
De 65 años y más	40 858	35 491	-5 367	1.8	1.8	0.0
No especificado	3 130	0	-3 130	0.1	0.0	-0.1
<b>Duración de la desocupación</b>	<b>2 283 932</b>	<b>1 932 114</b>	<b>-351 818</b>	<b>100.0</b>	<b>100.0</b>	
Hasta 1 mes	829 279	796 985	-32 294	36.3	41.2	4.9
Más de 1 mes hasta 3 meses	583 298	555 483	-27 815	25.5	28.8	3.2
Más de 3 meses hasta 6 meses	453 885	318 836	-135 049	19.9	16.5	-3.4
Más de 6 meses hasta 1 año	111 424	90 709	-20 715	4.9	4.7	-0.2
Más de 1 año	93 781	54 286	-39 495	4.1	2.8	-1.3
No especificado	212 265	115 815	-96 450	9.3	6.0	-3.3

<sup>a/</sup> Porcentaje respecto a la población desocupada.

Fuente: INEGI.



En particular, al considerar solamente el agregado urbano de 32 ciudades del país, en donde el mercado de trabajo está más organizado, 1.1 millones de personas estuvieron desocupadas, lo que representa una TD Urbana de 4.2 por ciento.

Cuadro 8  
**TASA DE DESOCUPACIÓN POR AGREGACIÓN SEGÚN SEXO**  
**MAYO DE 2022**  
(Porcentaje respecto a la PEA)

Tasas según sexo	Nacional	Agregado urbano de 32 ciudades
Tasa de desocupación (TD)	3.3	4.2
TD Hombres	3.2	4.3
TD Mujeres	3.4	4.1

Nota: Las diferencias en puntos porcentuales resultan de considerar los indicadores con todos sus decimales.

Fuente: INEGI.

### ***Tasas complementarias***

Con el fin de proporcionar a las y los usuarios mayores elementos que apoyen el análisis de las características del mercado laboral de nuestro país, el INEGI genera mensualmente un conjunto de indicadores complementarios sobre la calidad de inserción en el mercado laboral. Para ello, toma en cuenta distintos aspectos que van más allá de las mediciones tradicionales y que recogen la heterogeneidad de circunstancias que se presentan específicamente en México. Los resultados de estas tasas no deben sumarse a lo que se desprende de otras, ya que un mismo grupo o segmento poblacional puede estar presente en más de una de estas. No todos los porcentajes que a continuación se mencionan quedan referidos al mismo denominador.

**Tasa de Ocupación Parcial y Desocupación.** Considera a la población desocupada y la ocupada que trabajó menos de 15 horas a la semana, sin importar que se hayan comportado o no como buscadores de empleo. En mayo de 2022, esta se situó en 9.1 % respecto a la PEA, tasa inferior a la de 10.6 % de un año antes.

**Tasa de Presión General.** Incluye, además de a la población desocupada, a la ocupada que busca empleo. Con esto, la tasa es una medida global de la competencia por plazas de trabajo que se conforma no solo por quienes quieren trabajar sino por quienes tienen un empleo, pero quieren cambiarlo, y por quienes buscan otro más para tener un segundo trabajo. En mayo de 2022, esta se ubicó en 6.6 % de la PEA, un descenso frente a la de 7.6 % en el mismo mes de 2021.

**Tasa de Trabajo Asalariado.** Representa a la población que percibe un sueldo, salario o jornal por las actividades realizadas de parte de la unidad económica para la que trabaja. En mayo de 2022, la tasa fue de 64.3 % de la población ocupada, una reducción respecto a la de 65.3 % de un año antes.



**Tasa de Condiciones Críticas de Ocupación.** Indicador de condiciones inadecuadas de empleo desde el punto de vista del tiempo de trabajo, los ingresos o una combinación insatisfactoria de ambos. Resulta particularmente sensible en las áreas rurales del país. Incluye a las personas que trabajan menos de 35 horas a la semana por razones ajenas a sus decisiones, a las que trabajan más de 35 horas semanales con ingresos mensuales inferiores al salario mínimo, y a las que laboran más de 48 horas semanales y que ganan hasta dos salarios mínimos. El indicador se calcula como porcentaje de la población ocupada. La tasa se estableció en 30.5 % en el mes de referencia.

Cuadro 9  
**TASAS COMPLEMENTARIAS DE OCUPACIÓN Y DESOCUPACIÓN  
 POR AGREGACIÓN, DURANTE MAYO DE LOS AÑOS SEÑALADOS**  
 (Porcentajes)

Tasas	Nacional		Agregado urbano de 32 ciudades	
	2021	2022	2021	2022
Tasa de Participación <sup>1/</sup>	58.7	59.6	58.9	60.5
Tasa de Desocupación <sup>2/</sup>	4.0	3.3	5.3	4.2
TD Hombres	4.0	3.2	5.6	4.3
TD Mujeres	3.9	3.4	4.9	4.1
Tasa de Ocupación Parcial y Desocupación <sup>2/</sup>	10.6	9.1	11.1	9.5
Tasa de Presión General <sup>2/</sup>	7.6	6.6	8.9	7.8
Tasa de Trabajo Asalariado <sup>3/</sup>	65.3	64.3	70.2	69.1
Tasa de Subocupación <sup>3/</sup>	12.9	8.5	13.0	9.2
Tasa de Condiciones Críticas de Ocupación <sup>3/ 4/</sup>		30.5		27.0
Tasa de Informalidad Laboral 1 <sup>3/</sup>	55.5	55.6	45.5	45.4
Tasa de Ocupación en el Sector Informal 1 <sup>3/</sup>	28.7	28.7	27.6	27.7

<sup>1/</sup> Población Económicamente Activa como porcentaje de la Población de 15 años y más.

<sup>2/</sup> Porcentaje respecto a la Población Económicamente Activa.

<sup>3/</sup> Porcentaje respecto a la Población Ocupada.

<sup>4/</sup> Se omite la comparación con 2021 por el cambio en los niveles del salario mínimo.

Fuente: INEGI.

### **Cifras desestacionalizadas**

A continuación, se presentan los indicadores relevantes de ocupación y desocupación tanto a nivel nacional como para el agregado de 32 áreas urbanas con cifras ajustadas estacionalmente.



Cuadro 10  
**INDICADORES DE OCUPACIÓN Y DESOCUPACIÓN SEGÚN AGREGACIÓN**  
**MAYO DE 2022**  
**CIFRAS DESESTACIONALIZADAS**

Tasas según agregación	Porcentaje	Diferencia en puntos porcentuales respecto a:	
		Mes inmediato anterior	Igual mes del año anterior
<b>Nacional</b>			
Tasa de Participación <sup>1/</sup>	59.4	-0.6	0.9
Tasa de Ocupación <sup>2/</sup>	96.6	-0.3	0.7
Tasa de Subocupación <sup>3/</sup>	8.4	-0.4	-4.3
Tasa de Desocupación <sup>2/</sup>	3.4	0.3	-0.7
TD Hombres	3.3	0.2	-0.9
TD Mujeres	3.5	0.4	-0.5
Tasa de Informalidad Laboral 1 <sup>3/</sup>	55.7	0.1	0.1
Tasa de Ocupación en el Sector Informal 1 <sup>3/</sup>	28.6	0.2	-0.1
<b>Agregado urbano de 32 ciudades</b>			
Tasa de Participación <sup>1/</sup>	60.6	-0.4	1.6
Tasa de Ocupación <sup>2/</sup>	95.8	-0.2	1.0
Tasa de Subocupación <sup>3/</sup>	9.2	0.1	-3.9
Tasa de Desocupación <sup>2/</sup>	4.2	0.2	-1.0
TD Hombres	4.2	0.0	-1.2
TD Mujeres	4.3	0.4	-0.8
Tasa de Informalidad Laboral 1 <sup>3/</sup>	45.3	0.2	-0.2
Tasa de Ocupación en el Sector Informal 1 <sup>3/</sup>	27.6	0.1	0.0

Nota: Las diferencias en puntos porcentuales resultan de considerar los indicadores con todos sus decimales.

1/ Población Económicamente Activa como porcentaje de la Población de 15 años y más.

2/ Porcentaje respecto a la Población Económicamente Activa.

3/ Porcentaje respecto a la Población Ocupada.

Fuente: INEGI.



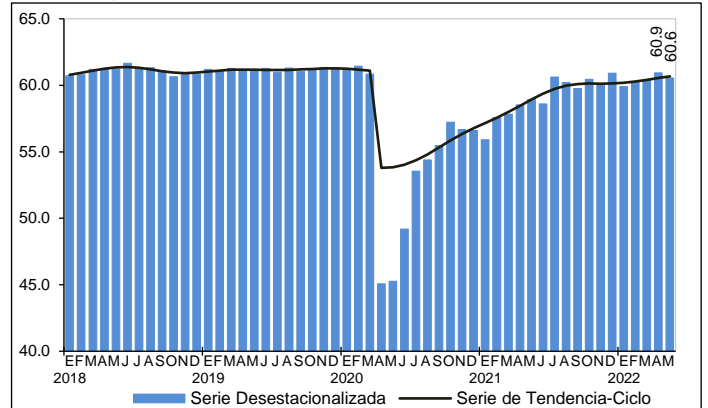
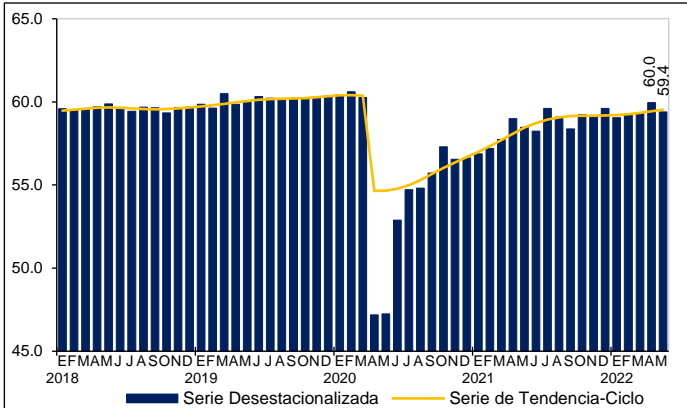
Gráfica 7  
INDICADORES DE OCUPACIÓN Y DESOCUPACIÓN SEGÚN AGREGACIÓN  
MAYO DE 2022

Nacional

Agregado Urbano de 32 Ciudades

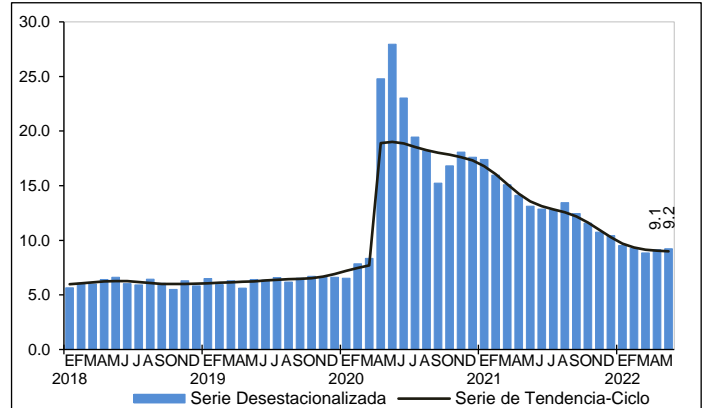
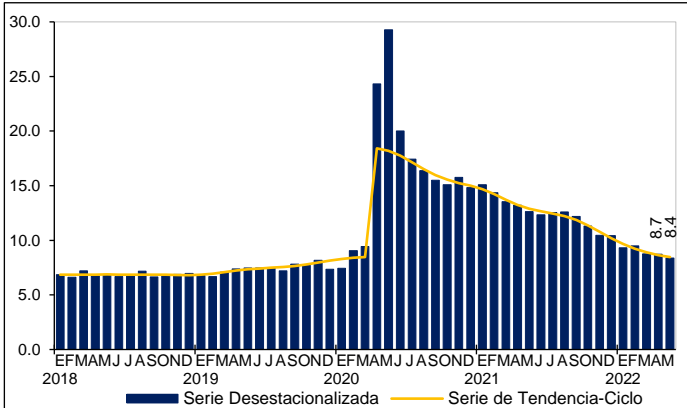
TASA DE PARTICIPACIÓN

(Porcentaje de la población de 15 y más años)



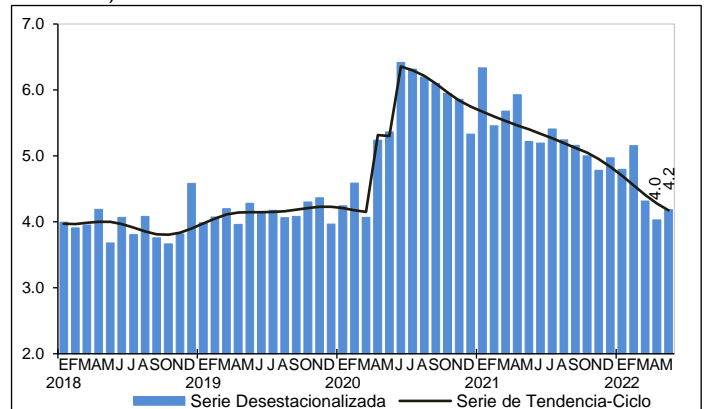
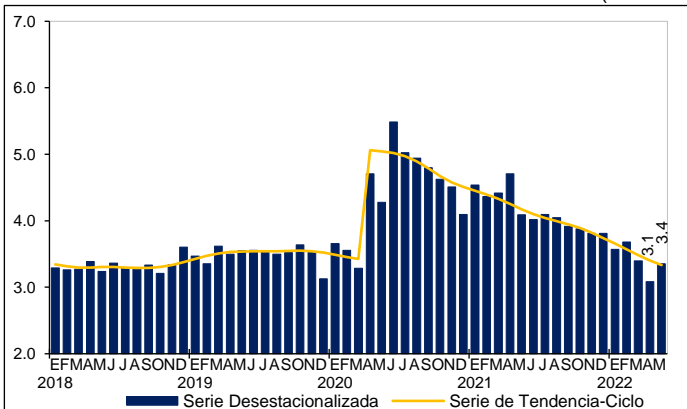
TASA DE SUBCUPACIÓN

(Porcentaje de la población ocupada)



TASA DE DESOCUPACIÓN

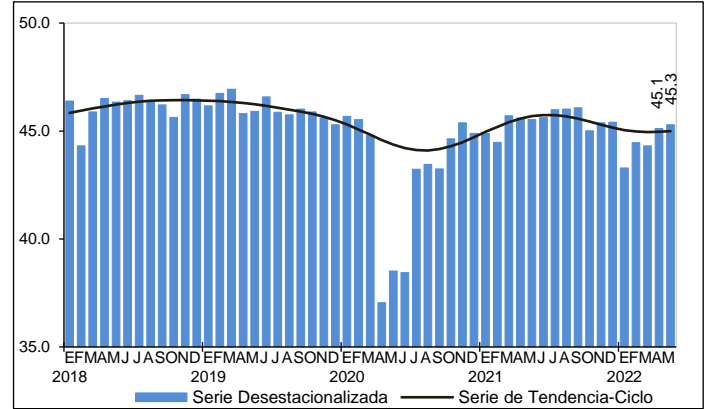
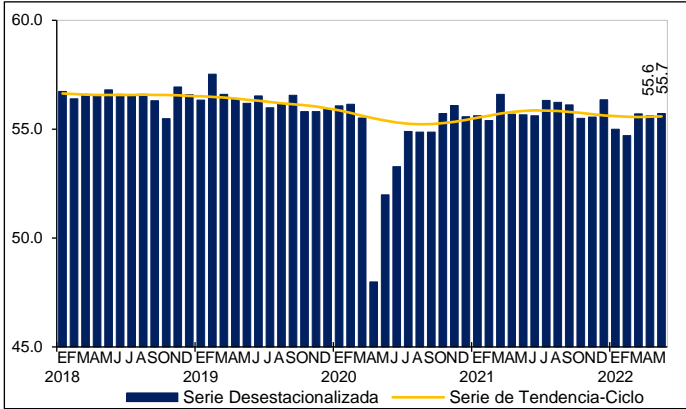
(Porcentaje de la PEA)



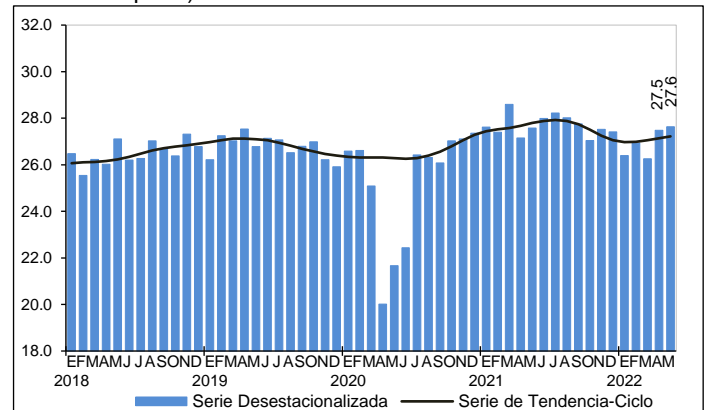
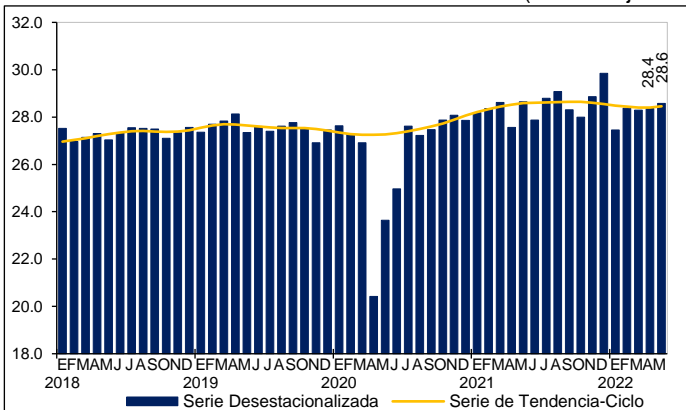
Nacional

Agregado Urbano de 32 Ciudades

**TASA DE INFORMALIDAD LABORAL 1**  
(Porcentaje de la población ocupada)



**TASA DE OCUPACIÓN EN EL SECTOR INFORMAL 1**  
(Porcentaje de la población ocupada)



Fuente: INEGI.

**Nota al usuario**

La ENOE<sup>N</sup> toma como referencia la estimación de población que se genera a través del marco de muestreo del Instituto Nacional de Estadística y Geografía (INEGI).

**Nota metodológica**

La ENOE<sup>N</sup> mantiene el mismo diseño conceptual, estadístico y metodológico que la ENOE tradicional, pero su muestra se conformó de un 99.2 % de entrevistas cara a cara y de un 0.8 % de entrevistas telefónicas efectivas.

La ENOE<sup>N</sup> responde a la necesidad de volver paulatinamente al levantamiento regular de la ENOE y dar continuidad a la información sobre las características y condiciones de la población vinculada al mercado laboral.



La ENOE<sup>N</sup> se aplica a los miembros del hogar de una vivienda seleccionada por medio de técnicas de muestreo.

El esquema de muestreo es probabilístico, bietápico, estratificado y por conglomerados. Además, tiene como unidad última de selección las viviendas particulares y, como unidad de observación, a las personas.

Una vez que se selecciona una vivienda, se la vuelve a visitar cada tres meses hasta completar un total de cinco visitas. Una vez que el grupo de viviendas completa el ciclo, se sustituye por otro grupo que inicia el propio. Se denomina *panel de muestra* a estos grupos de viviendas según el número de visitas que han tenido. En cada momento, en campo hay cinco paneles, es decir cinco grupos de viviendas que están por entrar a su primera, segunda, tercera, cuarta o quinta visita. Así, siempre hay una quinta parte de la muestra que es totalmente nueva en tanto que las otras cuatro quintas partes ya han sido visitadas tres meses atrás. Este esquema permite dar a la muestra una combinación de estabilidad y renovación. Asimismo, permite a las y los investigadores especializados rastrear los cambios que han tenido los hogares que permanecieron en la muestra a lo largo del tiempo (estudios longitudinales).

El que cada vivienda tenga una probabilidad de selección se traduce en que todas y todos sus residentes son representativos de otros muchos en su área de residencia (dominio de muestra), tanto en sus características sociodemográficas como socioeconómicas. Los resultados obtenidos se generalizan para toda la población que representan. Esto se hace mediante los factores de expansión, que son el inverso de las probabilidades de selección de las viviendas. Cada factor de expansión toma en cuenta el estrato socioeconómico y el ámbito geográfico que corresponden a la vivienda seleccionada.

El diseño muestral de la ENOE<sup>N</sup> es probabilístico, por lo que sus resultados se generalizan a la población objeto de estudio. A su vez, la muestra se obtiene en dos etapas a partir de un marco de muestreo de conglomerados estratificados.

Los resultados mostrados en la nota técnica se ajustan a una estimación de población que el INEGI elabora con base en el Marco de Muestreo de Viviendas.<sup>6</sup>

La encuesta proporciona información preliminar mensual con un tercio de la muestra trimestral. Ese tercio permite presentar el dato nacional y el del agregado de áreas urbanas. De este modo, los niveles que respectivamente presentan la desocupación y la subocupación pueden contrastarse para uno y otro ámbito.

En el calendario de difusión del INEGI, disponible en su página, se indica en qué fecha será proporcionada la información mensual.

---

<sup>6</sup> Para mayor información ver: INEGI. Nota informativa. Cambios en la estimación de la población que se toma como base en la ENOE<sup>N</sup>.  
[https://www.inegi.org.mx/contenidos/programas/enoe/15ymas/doc/nota\\_sobre\\_cambios\\_estimacion\\_poblacion\\_enoe\\_n.pdf](https://www.inegi.org.mx/contenidos/programas/enoe/15ymas/doc/nota_sobre_cambios_estimacion_poblacion_enoe_n.pdf).





La ENOE<sup>N</sup> toma en cuenta los criterios que la Organización para la Cooperación y el Desarrollo Económicos (OCDE) propone dentro del marco general de la Organización Internacional del Trabajo (OIT). Esto permite delimitar con mayor claridad a la población ocupada y a la desocupada, además de facilitar la comparabilidad internacional de las cifras de ocupación y empleo. La ENOE<sup>N</sup> asimismo incorpora el marco conceptual de la OIT y las recomendaciones del Grupo de Delhi relativas a la medición de la ocupación en el Sector Informal. La encuesta está diseñada para identificar los conceptos de desocupación, subocupación e informalidad sin confundirlos. También toma en cuenta y da un lugar específico a aquellas otras personas que no presionan activamente en el mercado laboral porque ellas mismas consideran que ya no tienen oportunidad alguna de competir en él (mujeres que por dedicarse al hogar no han acumulado experiencia laboral, personas maduras y de la tercera edad, etc.).

La mayoría de las series económicas se ven afectadas por factores estacionales: efectos periódicos que se repiten cada año y cuyas causas son ajenas a la naturaleza económica de las series. Estas pueden ser: las festividades, meses más largos que otros, las vacaciones escolares, el clima y otras fluctuaciones, como la elevada producción de juguetes en los meses previos a la Navidad.

La desestacionalización o ajuste estacional de series económicas consiste en remover estas influencias intra-anales periódicas: su presencia dificulta diagnosticar y describir el comportamiento de una serie económica, pues no permite comparar adecuadamente un determinado mes con el inmediato anterior.

Analizar la serie desestacionalizada ayuda a realizar un mejor diagnóstico y pronóstico de su evolución, pues en el corto plazo, identifica la posible dirección de los movimientos de la variable en cuestión.

Las series originales se ajustan estacionalmente mediante el paquete estadístico X-13ARIMA SEATS. Para conocer la metodología, consúltese la siguiente liga: <https://www.inegi.org.mx/app/biblioteca/ficha.html?upc=702825099060>

Las especificaciones de los modelos utilizados para realizar el ajuste estacional están disponibles en el Banco de Información Económica. Selecciónese el icono de información ⓘ correspondiente a las «series desestacionalizadas y de tendencia-ciclo» de las Tasas de ocupación, desocupación y subocupación (resultados mensuales de la ENOE, 15 años y más).

Mediante la ENOE<sup>N</sup>, el INEGI genera la información de este documento y la da a conocer con base en el Calendario de Difusión de Información Estadística y Geográfica y de Interés Nacional.

Las cifras aquí mencionadas pueden consultarse en la página del INEGI: <https://www.inegi.org.mx/programas/enoe/15ymas/>