



## ANEXO

### NOTA TÉCNICA

#### ***Cifras originales***

Para junio de 2022 y con base en la Encuesta Nacional de Ocupación y Empleo, Nueva Edición (ENOE<sup>N</sup>) que levanta el Instituto Nacional de Estadística y Geografía (INEGI) en todo el país, a continuación se muestran los resultados más relevantes.

#### ***Composición de la población de 15 años y más***

En el esquema de la ENOE<sup>N</sup> se considera como población en edad de trabajar a la de 15 años en adelante.

En junio de 2022, la Población Económicamente Activa (PEA)<sup>4</sup> fue de 59.4 millones de personas de 15 años y más, lo que representó una Tasa de Participación de 59.8 por ciento. Dicha cantidad significó un aumento de dos millones de personas con relación a junio de 2021 (57.4 millones). Al distinguir por sexo, la tasa de participación de los hombres fue 76.3 % y la de las mujeres, 45.1 por ciento. Con relación a un año antes, esta tasa en hombres creció un punto porcentual y en mujeres, 1.9.

La Población No Económicamente Activa (PNEA), que se dedica al hogar, estudia, está jubilada o pensionada, tiene impedimentos personales o lleva a cabo otras actividades, fue de 39.9 millones de personas (40.2 % de la población de 15 años y más), 806 mil menos que en junio de 2021. De esta categoría, 7.3 millones se declararon disponibles para trabajar, pero no llevaron a cabo acciones para hacerlo, por lo que constituyen el sector que eventualmente podría participar en el mercado. Esto significó una caída de 811 mil personas con relación a junio de un año antes. En términos relativos, la PNEA disponible representó 18.4 % de la PNEA. En junio de 2021 fue 20 por ciento.

---

<sup>4</sup> Población que está ocupada o busca estarlo.



Cuadro 1  
**POBLACIÓN DE 15 Y MÁS AÑOS SEGÚN CONDICIÓN DE ACTIVIDAD ECONÓMICA,  
 OCUPACIÓN, DISPONIBILIDAD PARA TRABAJAR Y SEXO**

Condición de actividad económica, ocupación, disponibilidad para trabajar y sexo	Junio		Diferencia 2022-2021	Junio		Diferencia 2022-2021
	2021	2022		2021	2022	
	Absolutos			Relativos		
<b>Total</b>	<b>98 129 366</b>	<b>99 353 034</b>	<b>1 223 668</b>	<b>100.0</b>	<b>100.0</b>	
Población económicamente activa (PEA) <sup>a/</sup>	57 386 628	59 416 433	2 029 805	58.5	59.8	1.3
Ocupada <sup>b/</sup>	55 077 521	57 426 749	2 349 228	96.0	96.7	0.7
Desocupada <sup>b/</sup>	2 309 107	1 989 684	-319 423	4.0	3.3	-0.7
Población no económicamente activa (PNEA) <sup>a/</sup>	40 742 738	39 936 601	-806 137	41.5	40.2	-1.3
Disponible <sup>a/ c/</sup>	8 146 833	7 336 092	-810 741	20.0	18.4	-1.6
No disponible <sup>c/</sup>	32 595 905	32 600 509	4 604	80.0	81.6	1.6
<b>Hombres</b>	<b>46 558 528</b>	<b>46 744 782</b>	<b>186 254</b>	<b>100.0</b>	<b>100.0</b>	
Población económicamente activa (PEA) <sup>a/</sup>	35 070 281	35 672 202	601 921	75.3	76.3	1.0
Ocupada <sup>b/</sup>	33 634 358	34 446 181	811 823	95.9	96.6	0.7
Desocupada <sup>b/</sup>	1 435 923	1 226 021	-209 902	4.1	3.4	-0.7
Población no económicamente activa (PNEA) <sup>a/</sup>	11 488 247	11 072 580	-415 667	24.7	23.7	-1.0
Disponible <sup>a/ c/</sup>	3 049 215	2 859 006	-190 209	26.5	25.8	-0.7
No disponible <sup>c/</sup>	8 439 032	8 213 574	-225 458	73.5	74.2	0.7
<b>Mujeres</b>	<b>51 570 838</b>	<b>52 608 252</b>	<b>1 037 414</b>	<b>100.0</b>	<b>100.0</b>	
Población económicamente activa (PEA) <sup>a/</sup>	22 316 347	23 744 231	1 427 884	43.3	45.1	1.9
Ocupada <sup>b/</sup>	21 443 163	22 980 568	1 537 405	96.1	96.8	0.7
Desocupada <sup>b/</sup>	873 184	763 663	-109 521	3.9	3.2	-0.7
Población no económicamente activa (PNEA) <sup>a/</sup>	29 254 491	28 864 021	-390 470	56.7	54.9	-1.9
Disponible <sup>a/ c/</sup>	5 097 618	4 477 086	-620 532	17.4	15.5	-1.9
No disponible <sup>c/</sup>	24 156 873	24 386 935	230 062	82.6	84.5	1.9

<sup>a/</sup> Para la ENOE<sup>N</sup>, en este rubro se clasifica a las personas ausentes temporales de una actividad u oficio y a las personas con necesidad o deseos de trabajar. En la ENOE, estas estaban bajo el rubro «Otros» de la Población No Económicamente Activa No Disponible. La razón de este cambio es que, debido a la pandemia y el cierre de las empresas y negocios en actividades no esenciales, técnicamente estas personas quedaron fuera de la fuerza de trabajo al perder el vínculo con la unidad empleadora, pero muchas retornarán a su trabajo una vez que se reactiven las actividades. Por lo anterior, conceptualmente, es más pertinente darles un tratamiento de «personas disponibles para trabajar sin posibilidades de búsqueda de trabajo», que dejarlas en una categoría residual entre las personas no disponibles para trabajar. Ver documento de Diseño conceptual de la ENOE<sup>N</sup>, sección 3.6.

<sup>a/</sup> Valor relativo con respecto a la población de 15 años y más

<sup>b/</sup> Valor relativo con respecto a la PEA

<sup>c/</sup> Valor relativo con respecto a la PNEA

Fuente: INEGI

En particular, en el ámbito urbano de alta densidad de población,<sup>5</sup> conformado por 32 ciudades de más de 100 mil habitantes, la Tasa de Participación (población económicamente activa como porcentaje de la población de 15 años y más de edad) se ubicó en 61 por ciento.

<sup>5</sup> Como se informó con anterioridad, a partir del segundo trimestre de 2017 se incorporó el área metropolitana de La Laguna (área conurbada de Torreón y Matamoros en Coahuila y de Gómez Palacio y Lerdo en Durango) al agregado urbano que se tenía de 32 ciudades del país. A partir del primer trimestre de 2019, se incluyeron Mexicali en Baja California, Ciudad Juárez en Chihuahua y Reynosa en Tamaulipas. A partir del primer trimestre de 2020, se incluyeron Ciudad del Carmen en Campeche, Tapachula en Chiapas y Coatzacoalcos en Veracruz. Si bien ahora el agregado urbano es de 39 ciudades, el comportamiento de ambos agregados no muestra diferencias significativas. Así, para no perder la información de una serie comparable, en este instrumento de comunicación, aún se divulgan las cifras correspo

Cuadro 2  
**POBLACIÓN DE 15 Y MÁS AÑOS POR SEXO SEGÚN CONDICIÓN DE ACTIVIDAD ECONÓMICA,  
 OCUPACIÓN Y DISPONIBILIDAD PARA TRABAJAR PARA EL AGREGADO DE 32 CIUDADES  
 JUNIO DE 2022**

Condición de actividad económica, ocupación y disponibilidad para trabajar	Total	Hombres	Mujeres	Total	Hombres	Mujeres
	Absolutos			Relativos		
Población económicamente activa (PEA) <sup>a/</sup>	26 271 989	15 222 115	11 049 874	61.0	74.6	48.7
Ocupada <sup>b/</sup>	25 150 316	14 514 089	10 636 227	95.7	95.3	96.3
Desocupada <sup>b/</sup>	1 121 673	708 026	413 647	4.3	4.7	3.7
Población no económicamente activa (PNEA) <sup>a/</sup>	16 807 518	5 186 861	11 620 657	39.0	25.4	51.3
Disponible <sup>c/</sup>	2 809 522	1 139 777	1 669 745	16.7	22.0	14.4
No disponible <sup>c/</sup>	13 997 996	4 047 084	9 950 912	83.3	78.0	85.6

<sup>a/</sup> Valor relativo con respecto a la población de 15 años y más

<sup>b/</sup> Valor relativo con respecto a la PEA

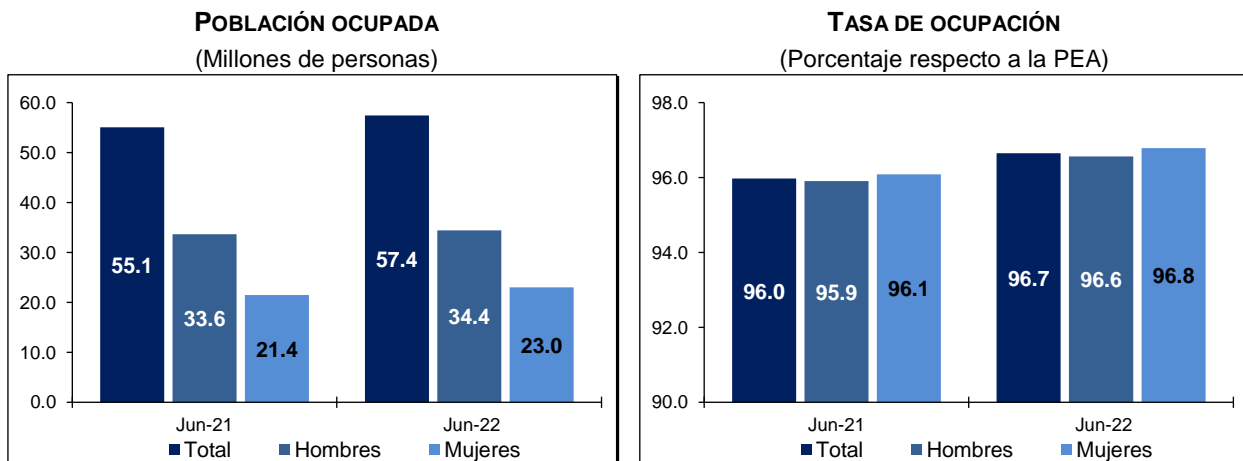
<sup>c/</sup> Valor relativo con respecto a la PNEA

Fuente: INEGI

### **Características de la población ocupada**

En junio de 2022, la población ocupada (PO) alcanzó 57.4 millones de personas (96.7 % de la PEA), un aumento anual de 2.3 millones; en el mismo mes de 2021 fue de 55.1 millones. Al distinguir por sexo, la ocupación de hombres fue de 34.4 millones, 812 mil personas más respecto al sexto mes de 2021. La ocupación de mujeres fue de 23 millones, 1.5 millones más que en el mismo periodo de comparación.

Gráfica 1  
**OCUPACIÓN POR SEXO**

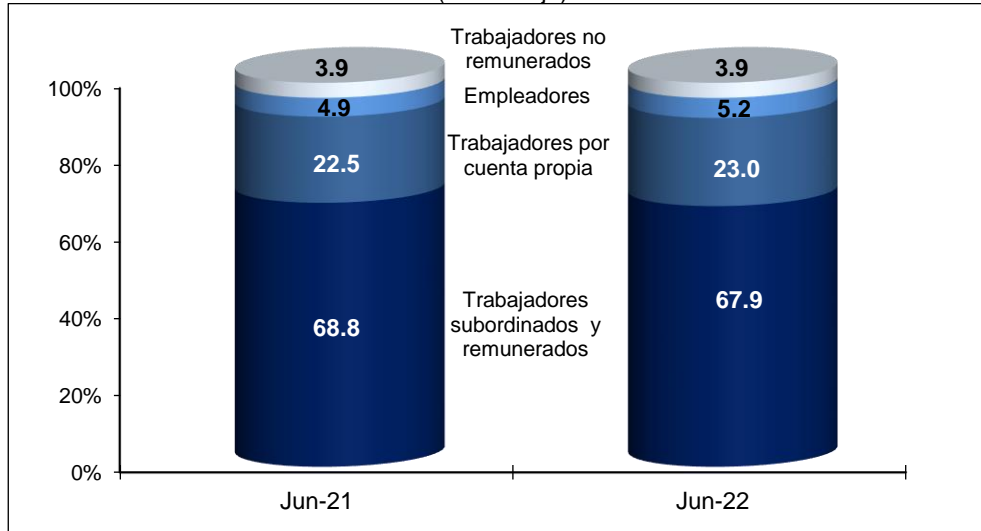


Fuente: INEGI

Del total de ocupados, 39 millones de personas (67.9 %) operaron como trabajadores subordinados y remunerados ocupando una plaza o puesto de trabajo, lo que representó un alza anual de 1.1 millones de personas. Además, 13.2 millones (23 %) trabajaron de manera independiente o por su cuenta sin contratar empleados, un incremento de 828 mil. Por su parte, tres millones (5.2 %) fueron patrones o empleadores, cifra que se elevó en 292 mil. Finalmente, 2.3 millones de personas (3.9 %) se desempeñaron en los

negocios o en las parcelas familiares, es decir, contribuyeron de manera directa a los procesos productivos, pero sin un acuerdo de remuneración monetaria, 110 mil personas más que en junio de 2021.

Gráfica 2  
**POBLACIÓN OCUPADA SEGÚN SU POSICIÓN**  
 (Porcentaje)



Nota: Los porcentajes resultan de considerar los Indicadores de Ocupación y Empleo con todos sus decimales. Por esta razón, las sumas de los componentes a un decimal pueden no dar 100.

Fuente: INEGI

La población ocupada por sector de actividad se distribuyó de la siguiente manera: en los servicios se concentraron 24.7 millones de personas (43 % del total); en el comercio, 11.1 millones (19.3 %); en la industria manufacturera, 9.5 millones (16.5 %); en las actividades agropecuarias, 6.8 millones (11.8 %); en la construcción, 4.7 millones (8.1 %); en «otras actividades económicas» —que incluyen la minería, electricidad, agua y suministro de gas—, 386 mil (0.7 %) y 337 mil personas (0.6 %) no especificaron su actividad. En comparación con el mismo mes de 2021, el sector con mayor incremento en su población ocupada fue el del comercio, con 737 mil personas, le siguieron servicios diversos, construcción, industrias manufactureras y restaurantes y servicios de alojamiento con aumentos de 674, 592, 565 y 560 mil personas, respectivamente.

Cuadro 3  
**POBLACIÓN OCUPADA SEGÚN CONDICIÓN DE ACTIVIDAD ECONÓMICA**

Características de la ocupación según condición	Junio		Diferencia 2022-2021	Junio		Diferencia 2022-2021
	2021	2022		2021	2022	
	Absolutos			Relativos <sup>a/</sup>		
<b>Posición en la ocupación</b>	<b>55 077 521</b>	<b>57 426 749</b>	<b>2 349 228</b>	<b>100.0</b>	<b>100.0</b>	
Trabajadores subordinados y remunerados	37 866 405	38 985 276	1 118 871	68.8	67.9	-0.9
Empleadores	2 701 696	2 993 840	292 144	4.9	5.2	0.3
Trabajadores por cuenta propia	12 365 763	13 193 936	828 173	22.5	23.0	0.5
Trabajadores no remunerados	2 143 657	2 253 697	110 040	3.9	3.9	0.0
<b>Sector de actividad económica</b>	<b>55 077 521</b>	<b>57 426 749</b>	<b>2 349 228</b>	<b>100.0</b>	<b>100.0</b>	
Primario	7 208 934	6 800 427	-408 507	13.1	11.8	-1.2
Agricultura, ganadería, silvicultura, caza y pesca	7 208 934	6 800 427	-408 507	13.1	11.8	-1.2
Secundario	13 341 011	14 531 001	1 189 990	24.2	25.3	1.1
Industria extractiva y de la electricidad	352 991	385 793	32 802	0.6	0.7	0.0
Industria manufacturera	8 902 370	9 467 726	565 356	16.2	16.5	0.3
Construcción	4 085 650	4 677 482	591 832	7.4	8.1	0.7
Terciario	34 169 710	35 758 256	1 588 546	62.0	62.3	0.2
Comercio	10 352 504	11 089 390	736 886	18.8	19.3	0.5
Restaurantes y servicios de alojamiento	3 956 367	4 516 016	559 649	7.2	7.9	0.7
Transportes, comunicaciones, correo y almacenamiento	2 838 555	3 050 080	211 525	5.2	5.3	0.2
Servicios profesionales, financieros y corporativos	3 780 310	4 163 469	383 159	6.9	7.3	0.4
Servicios sociales	5 181 149	4 766 259	-414 890	9.4	8.3	-1.1
Servicios diversos	5 251 110	5 925 219	674 109	9.5	10.3	0.8
Gobierno y organismos internacionales	2 809 715	2 247 823	-561 892	5.1	3.9	-1.2
No especificado	357 866	337 065	-20 801	0.6	0.6	-0.1
<b>Nivel de ingresos <sup>b/</sup></b>		<b>57 426 749</b>			<b>100.0</b>	
Hasta un salario mínimo		18 479 080			32.2	
Más de 1 hasta 2 salarios mínimos		19 410 225			33.8	
Más de 2 hasta 3 salarios mínimos		5 900 900			10.3	
Más de 3 hasta 5 salarios mínimos		2 480 156			4.3	
Más de 5 salarios mínimos		876 902			1.5	
No recibe ingresos		3 134 414			5.5	
No especificado		7 145 072			12.4	
<b>Duración de la jornada de trabajo</b>	<b>55 077 521</b>	<b>57 426 749</b>	<b>2 349 228</b>	<b>100.0</b>	<b>100.0</b>	
Ausentes temporales con vínculo laboral	1 107 518	782 398	-325 120	2.0	1.4	-0.6
Menos de 15 horas	3 752 307	3 608 703	-143 604	6.8	6.3	-0.5
De 15 a 34 horas	9 774 441	9 620 217	-154 224	17.7	16.8	-1.0
De 35 a 48 horas	25 277 261	26 798 870	1 521 609	45.9	46.7	0.8
Más de 48 horas	14 709 695	15 984 812	1 275 117	26.7	27.8	1.1
No especificado	456 299	631 749	175 450	0.8	1.1	0.3
<b>Ámbito y tamaño de la unidad económica</b>	<b>55 077 521</b>	<b>57 426 749</b>	<b>2 349 228</b>	<b>100.0</b>	<b>100.0</b>	
Ámbito agropecuario	7 208 934	6 800 427	-408 507	13.1	11.8	-1.2
Ámbito no agropecuario	45 253 527	47 959 239	2 705 712	82.2	83.5	1.4
Micronegocios	21 876 362	23 571 943	1 695 581	39.7	41.0	1.3
Pequeños establecimientos	8 078 865	8 637 582	558 717	14.7	15.0	0.4
Medianos establecimientos	5 119 010	5 514 820	395 810	9.3	9.6	0.3
Grandes establecimientos	5 038 932	5 340 793	301 861	9.1	9.3	0.2
Gobierno	2 809 715	2 247 823	-561 892	5.1	3.9	-1.2
Otros	2 330 643	2 646 278	315 635	4.2	4.6	0.4
No especificado	2 615 060	2 667 083	52 023	4.7	4.6	-0.1

<sup>a/</sup> Porcentaje respecto a la población ocupada

<sup>b/</sup> Se omite la comparación con 2021 por el cambio en los niveles del salario mínimo.

Fuente: INEGI



El siguiente cuadro presenta la población ocupada como porcentaje de la PEA por entidad federativa para junio de 2021 y 2022.

Cuadro 4  
**TASA DE OCUPACIÓN POR ENTIDAD FEDERATIVA DURANTE JUNIO**  
 (Porcentaje respecto a la PEA)

Entidad federativa	2021	2022	Entidad federativa	2021	2022
Aguascalientes	96.6	96.2	Morelos	96.8	98.2
Baja California	96.7	97.4	Nayarit	96.7	97.2
Baja California Sur	97.1	97.4	Nuevo León	96.1	96.2
Campeche	97.4	97.4	Oaxaca	97.6	98.9
Coahuila de Zaragoza	95.3	96.3	Puebla	96.6	97.1
Colima	97.3	97.8	Querétaro	94.9	96.4
Chiapas	97.2	97.4	Quintana Roo	94.0	96.6
Chihuahua	95.8	97.4	San Luis Potosí	97.4	97.0
Ciudad de México	94.0	94.1	Sinaloa	96.3	97.3
Durango	94.7	96.7	Sonora	97.3	97.5
Guanajuato	94.5	97.1	Tabasco	94.0	94.3
Guerrero	98.4	98.4	Tamaulipas	96.4	96.3
Hidalgo	97.8	96.7	Tlaxcala	94.0	96.6
Jalisco	97.1	97.4	Veracruz de Ignacio de la Llave	96.3	96.6
Estado de México	94.0	95.4	Yucatán	97.8	98.8
Michoacán de Ocampo	98.1	98.1	Zacatecas	97.3	96.1

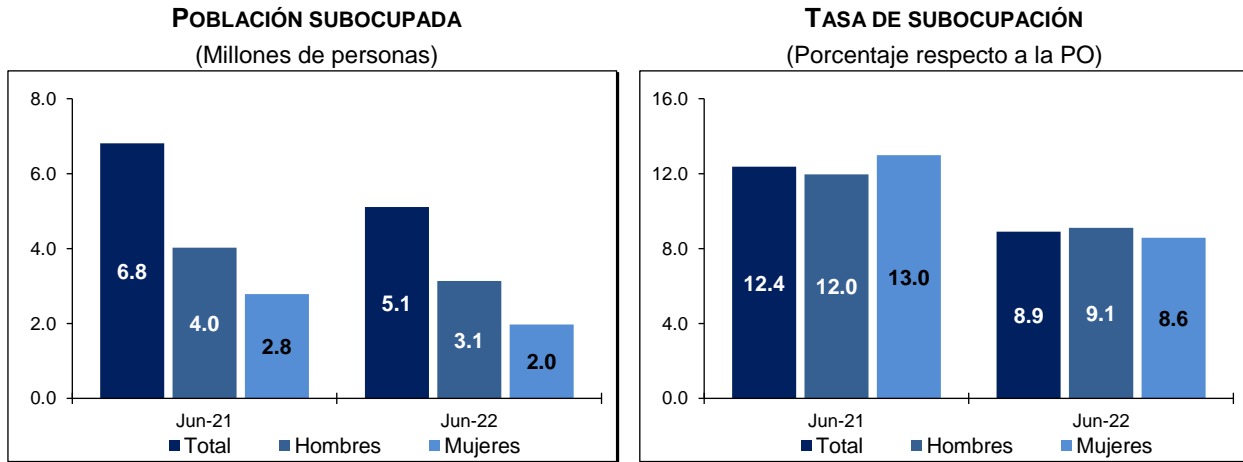
Fuente: INEGI

### ***Indicadores de la población subocupada***

La información de la ENOE<sup>N</sup> para junio de 2022 muestra que la población subocupada, medida como aquella que declaró tener necesidad y disponibilidad para trabajar más horas de lo que su ocupación actual les demanda, fue de 5.1 millones de personas, 1.7 millones menos frente al mismo mes de 2021. La tasa correspondiente fue de 8.9 % de la población ocupada, porcentaje menor al de 12.4 % registrado un año antes.

Al distinguir por sexo, la tasa de subocupación en los hombres fue de 9.1 % y en las mujeres, de 8.6 % en el mes de referencia.

Gráfica 3  
SUBOCUPACIÓN



Fuente: INEGI

Según su posición en la ocupación, la población subocupada durante el mes en cuestión se concentró en las y los trabajadores por cuenta propia con 45.2 %, un alza de 2.1 puntos porcentuales respecto al mismo mes de 2021. Las y los trabajadores subordinados y remunerados representaron 43.6 %, una caída anual de 1.6 puntos porcentuales.

Cuadro 5  
POBLACIÓN SUBOCUPADA SEGÚN POSICIÓN EN LA OCUPACIÓN

Posición en la ocupación	Junio		Diferencia 2022-2021	Junio		Diferencia 2022-2021
	2021	2022		2021	2022	
	Absolutos			Relativos <sup>a/</sup>		
<b>Total</b>	<b>6 809 035</b>	<b>5 107 127</b>	<b>-1 701 908</b>	<b>100.0</b>	<b>100.0</b>	
Trabajadores subordinados y remunerados	3 076 309	2 226 608	-849 701	45.2	43.6	-1.6
Empleadores	410 270	324 347	-85 923	6.0	6.4	0.3
Trabajadores por cuenta propia	2 931 979	2 306 725	-625 254	43.1	45.2	2.1
Trabajadores no remunerados	390 477	249 447	-141 030	5.7	4.9	-0.9

<sup>a/</sup> Porcentaje respecto a la población subocupada

Fuente: INEGI

Para el agregado urbano de 32 ciudades, la tasa de subocupación fue de 8.9 % de la población ocupada en junio de 2022.

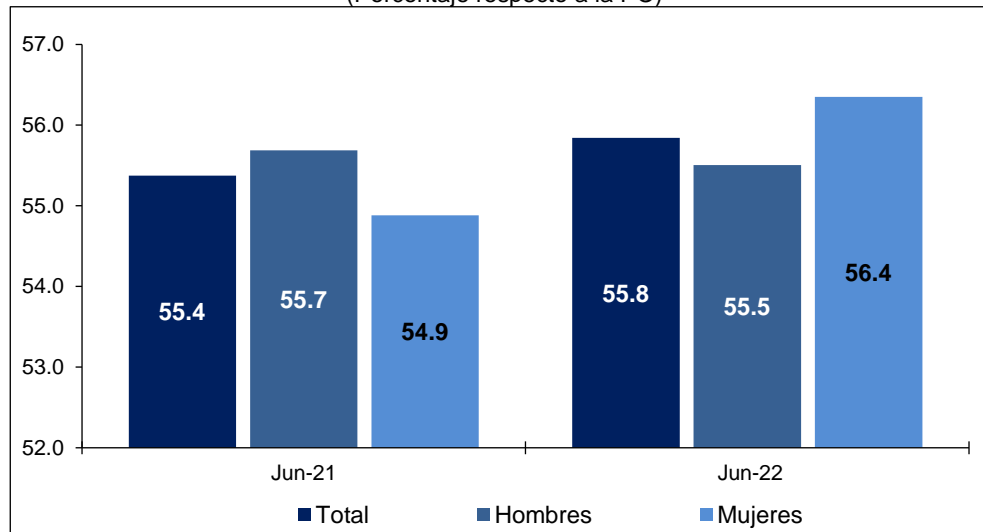
### **Informalidad laboral**

La población ocupada en la informalidad laboral considera, sin duplicar, a quienes son laboralmente vulnerables por la naturaleza de la unidad económica para la que trabajan, así como a aquellas personas cuyo vínculo o dependencia laboral no reconoce su fuente de trabajo. Así, se incluye —además de la población que labora en micronegocios no registrados o sector informal— otras modalidades análogas, como las y los ocupados por cuenta propia en la agricultura de subsistencia, así como a quienes laboran sin seguridad social y cuyos servicios son utilizados por unidades económicas registradas. En junio de



2022, la población ocupada en la informalidad laboral fue de 32.1 millones de personas y la Tasa de Informalidad Laboral 1 (TIL1) fue 55.8 % de la población ocupada, 0.5 puntos porcentuales mayor a la del sexto mes de 2021. Para el agregado de 32 ciudades, la TIL1 se situó en 44.8 % durante el mes en cuestión.

Gráfica 4  
**TASA DE INFORMALIDAD LABORAL 1 POR SEXO**  
(Porcentaje respecto a la PO)

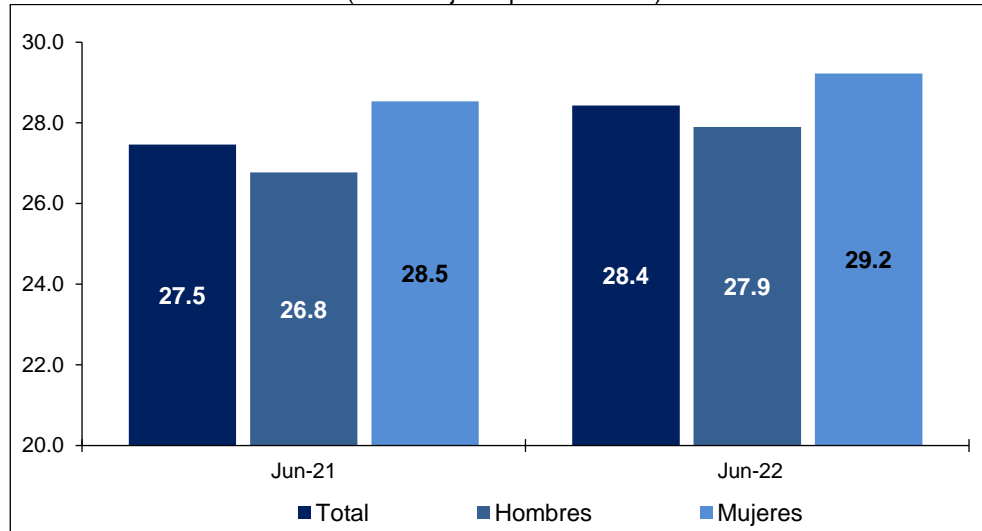


Fuente: INEGI

Por otra parte, la ocupación en el sector informal considera a todas las personas que trabajan para unidades económicas no agropecuarias operadas sin registros contables y que funcionan a partir de los recursos del hogar, o de la persona que encabeza la actividad sin que se constituya como empresa. De este modo, la actividad en cuestión no tiene una situación identificable e independiente de ese hogar o de la persona que la dirige y, por lo mismo, tiende a concretarse en una escala de operación muy pequeña. En junio de 2022, esta población fue de 16.3 millones de personas y significó 28.4 % de la población ocupada —Tasa de Ocupación en el Sector Informal 1 (TOSI1)—, cerca de un punto porcentual por arriba al de junio de 2021.



Gráfica 5  
**TASA DE OCUPACIÓN EN EL SECTOR INFORMAL 1 POR SEXO**  
 (Porcentaje respecto a la PO)



Fuente: INEGI

Cuadro 6  
**POBLACIÓN OCUPADA POR SEXO SEGÚN CONDICIÓN DE INFORMALIDAD**  
**JUNIO DE 2022**

Condición de informalidad	Total	Hombres	Mujeres	Total	Hombres	Mujeres
	Absolutos			Relativos <sup>a/</sup>		
<b>Total</b>	<b>57 426 749</b>	<b>34 446 181</b>	<b>22 980 568</b>	<b>100.0</b>	<b>100.0</b>	<b>100.0</b>
Ocupación formal	25 358 350	15 327 359	10 030 991	44.2	44.5	43.6
Ocupación informal	32 068 399	19 118 822	12 949 577	55.8	55.5	56.4
Sector informal	16 326 023	9 609 626	6 716 397	28.4	27.9	29.2
Fuera del sector informal	15 742 376	9 509 196	6 233 180	27.4	27.6	27.1

<sup>a/</sup> Porcentaje respecto a la población ocupada

Fuente: INEGI

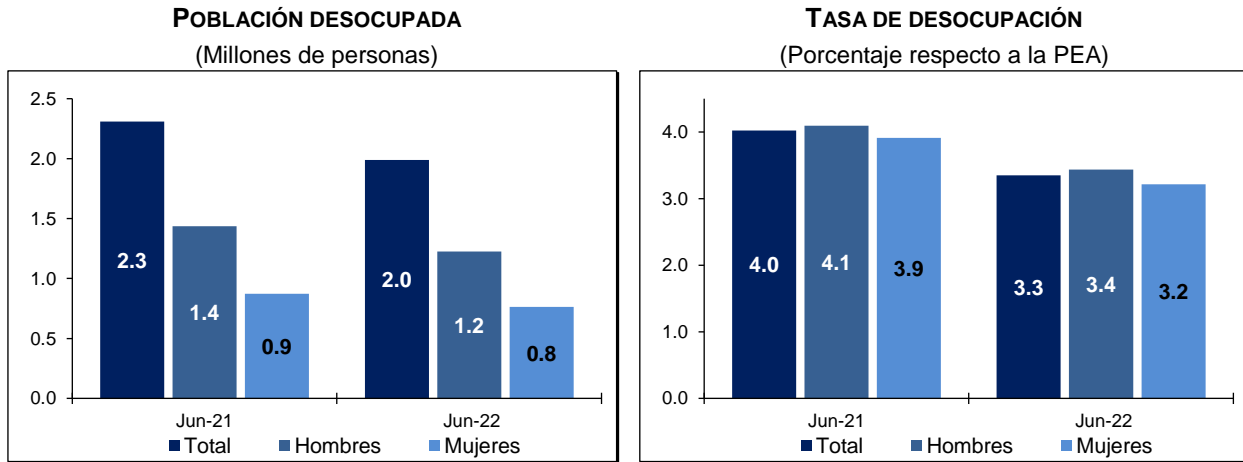
La TOSI1 urbana fue de 26.9 % en junio de 2022.

### ***Indicadores de la población desocupada***

A nivel nacional, la población desocupada (que considera a la población que se encuentra sin trabajar, pero que busca trabajo) fue de dos millones de personas, una reducción anual de 319 mil. En junio de 2022, la población desocupada representó 3.3 % de la PEA, 0.7 puntos porcentuales menos que hace un año.

La población masculina desocupada fue de 1.4 y 1.2 millones de personas en junio de 2021 y de 2022, respectivamente. La femenina pasó de 873 a 764 mil personas en el mismo lapso. En el mes de referencia, la Tasa de Desocupación (TD) en los hombres fue 3.4 % y en las mujeres, 3.2 por ciento.

Gráfica 6  
DESOCUPACIÓN SEGÚN SEXO



Fuente: INEGI

En junio de este año, 14.4 % de los desocupados no contaba con estudios completos de secundaria, en tanto que aquellos con mayor nivel de instrucción representaron 85.5 por ciento.

Por rangos etarios, el grupo de 25 a 44 años concentró 44.9 % de la población desocupada, 1.1 puntos porcentuales menos respecto al mismo mes del año anterior. El grupo de 15 a 24 años representó 33.6 % de los desempleados, 2.6 puntos porcentuales por arriba de lo reportado un año antes, y el de 45 a 64 años agrupó 20.2 %, mismo porcentaje que el de junio de 2021.

Por duración del desempleo, en junio de 2022, 18.4 % de las personas desocupadas buscó un empleo por más de tres meses, 29.5 % duró desempleada más de un mes y hasta tres meses, y 45.1 % buscó empleo hasta por un mes.

Cuadro 7  
POBLACIÓN DESOCUPADA SEGÚN GRUPOS DE EDAD Y DURACIÓN DE LA DESOCUPACIÓN

Grupos de edad y duración de la desocupación	Junio		Diferencia 2022-2021	Junio		Diferencia 2022-2021
	2021	2022		2021	2022	
	Absolutos			Relativos <sup>a/</sup>		
<b>Grupos de edad</b>	<b>2 309 107</b>	<b>1 989 684</b>	<b>-319 423</b>	<b>100.0</b>	<b>100.0</b>	
De 15 a 24 años	716 045	667 870	-48 175	31.0	33.6	2.6
De 25 a 44 años	1 062 443	893 404	-169 039	46.0	44.9	-1.1
De 45 a 64 años	465 946	402 089	-63 857	20.2	20.2	0.0
De 65 años y más	63 693	22 286	-41 407	2.8	1.1	-1.6
No especificado	980	4 035	3 055	0.0	0.2	0.2
<b>Duración de la desocupación</b>	<b>2 309 107</b>	<b>1 989 684</b>	<b>-319 423</b>	<b>100.0</b>	<b>100.0</b>	
Hasta 1 mes	908 287	897 681	-10 606	39.3	45.1	5.8
Más de 1 mes hasta 3 meses	705 553	586 433	-119 120	30.6	29.5	-1.1
Más de 3 meses hasta 6 meses	358 253	271 631	-86 622	15.5	13.7	-1.9
Más de 6 meses hasta 1 año	87 550	38 677	-48 873	3.8	1.9	-1.8
Más de 1 año	187 514	55 790	-131 724	8.1	2.8	-5.3
No especificado	61 950	139 472	77 522	2.7	7.0	4.3

<sup>a/</sup> Porcentaje respecto a la población desocupada

Fuente: INEGI



En particular, al considerar solamente el agregado urbano de 32 ciudades del país, en donde el mercado de trabajo está más organizado, 1.1 millones de personas estuvieron desocupadas, lo que representa una TD Urbana de 4.3 por ciento.

Cuadro 8  
**TASA DE DESOCUPACIÓN POR AGREGACIÓN SEGÚN SEXO**  
**JUNIO DE 2022**  
(Porcentaje respecto a la PEA)

Tasas según sexo	Nacional	Agregado urbano de 32 ciudades
Tasa de desocupación (TD)	3.3	4.3
TD Hombres	3.4	4.7
TD Mujeres	3.2	3.7

Nota: Las diferencias en puntos porcentuales resultan de considerar los indicadores con todos sus decimales.

Fuente: INEGI

### ***Tasas complementarias***

Con el fin de proporcionar a las y los usuarios mayores elementos que apoyen el análisis de las características del mercado laboral de nuestro país, el INEGI genera mensualmente un conjunto de indicadores complementarios sobre la calidad de inserción en el mercado laboral. Para ello, toma en cuenta distintos aspectos que van más allá de las mediciones tradicionales y que recogen la heterogeneidad de circunstancias que se presentan específicamente en México. Los resultados de estas tasas no deben sumarse a lo que se desprende de otras, ya que un mismo grupo o segmento poblacional puede estar presente en más de una de estas. No todos los porcentajes que a continuación se mencionan quedan referidos al mismo denominador.

**Tasa de Ocupación Parcial y Desocupación.** Considera a la población desocupada y la ocupada que trabajó menos de 15 horas a la semana, sin importar que se haya comportado o no como buscadora de empleo. En junio de 2022, esta se situó en 9.4 % respecto a la PEA, tasa inferior a la de 10.6 % de un año antes.

**Tasa de Presión General.** Incluye, además de a la población desocupada, a la ocupada que busca empleo. Con esto, la tasa es una medida global de la competencia por plazas de trabajo que se conforma no solo por quienes quieren trabajar sino por quienes tienen un empleo, pero quieren cambiarlo, y por quienes buscan otro más para tener un segundo trabajo. En junio de 2022, esta se ubicó en 6.8 % de la PEA, un descenso frente a la de 7.5 % en el mismo mes de 2021.

**Tasa de Trabajo Asalariado.** Representa a la población que percibe un sueldo, salario o jornal por las actividades realizadas de parte de la unidad económica para la que trabaja. En junio de 2022, la tasa fue de 64.8 % de la población ocupada, una reducción respecto a la de 65.9 % de un año antes.



**Tasa de Condiciones Críticas de Ocupación.** Indicador de condiciones inadecuadas de empleo desde el punto de vista del tiempo de trabajo, los ingresos o una combinación insatisfactoria de ambos. Resulta particularmente sensible en las áreas rurales del país. Incluye a las personas que trabajan menos de 35 horas a la semana por razones ajenas a sus decisiones, a las que trabajan más de 35 horas semanales con ingresos mensuales inferiores al salario mínimo, y a las que laboran más de 48 horas semanales y que ganan hasta dos salarios mínimos. El indicador se calcula como porcentaje de la población ocupada. La tasa se estableció en 30.7 % en el mes de referencia.

Cuadro 9  
**TASAS COMPLEMENTARIAS DE OCUPACIÓN Y DESOCUPACIÓN**  
**POR AGREGACIÓN, DURANTE JUNIO DE LOS AÑOS SEÑALADOS**  
 (Porcentajes)

Tasas	Nacional		Agregado urbano de 32 ciudades	
	2021	2022	2021	2022
Tasa de Participación <sup>1/</sup>	58.5	59.8	58.6	61.0
Tasa de Desocupación <sup>2/</sup>	4.0	3.3	5.2	4.3
TD Hombres	4.1	3.4	5.5	4.7
TD Mujeres	3.9	3.2	4.7	3.7
Tasa de Ocupación Parcial y Desocupación <sup>2/</sup>	10.6	9.4	10.5	9.1
Tasa de Presión General <sup>2/</sup>	7.5	6.8	8.8	7.5
Tasa de Trabajo Asalariado <sup>3/</sup>	65.9	64.8	70.8	70.0
Tasa de Subocupación <sup>3/</sup>	12.4	8.9	12.9	8.9
Tasa de Condiciones Críticas de Ocupación <sup>3/ 4/</sup>		30.7		27.0
Tasa de Informalidad Laboral 1 <sup>3/</sup>	55.4	55.8	45.4	44.8
Tasa de Ocupación en el Sector Informal 1 <sup>3/</sup>	27.5	28.4	27.7	26.9

<sup>1/</sup> Población Económicamente Activa como porcentaje de la Población de 15 años y más

<sup>2/</sup> Porcentaje respecto a la Población Económicamente Activa

<sup>3/</sup> Porcentaje respecto a la Población Ocupada

<sup>4/</sup> Se omite la comparación con 2021 por el cambio en los niveles del salario mínimo.

Fuente: INEGI

### **Cifras desestacionalizadas**

A continuación, se presentan los indicadores relevantes de ocupación y desocupación tanto a nivel nacional como para el agregado de 32 áreas urbanas con cifras ajustadas estacionalmente.



Cuadro 10  
**INDICADORES DE OCUPACIÓN Y DESOCUPACIÓN SEGÚN AGREGACIÓN**  
**JUNIO DE 2022**  
**CIFRAS DESESTACIONALIZADAS**

Tasas según agregación	Porcentaje	Diferencia en puntos porcentuales respecto a:	
		Mes inmediato anterior	Igual mes del año anterior
<b>Nacional</b>			
Tasa de Participación <sup>1/</sup>	59.6	0.2	1.3
Tasa de Ocupación <sup>2/</sup>	96.7	0.0	0.7
Tasa de Subocupación <sup>3/</sup>	8.7	0.3	-3.5
Tasa de Desocupación <sup>2/</sup>	3.3	0.0	-0.7
TD Hombres	3.4	0.1	-0.6
TD Mujeres	3.3	-0.2	-0.7
Tasa de Informalidad Laboral 1 <sup>3/</sup>	56.0	0.3	0.5
Tasa de Ocupación en el Sector Informal 1 <sup>3/</sup>	28.7	0.1	1.0
<b>Agregado urbano de 32 ciudades</b>			
Tasa de Participación <sup>1/</sup>	61.0	0.4	2.4
Tasa de Ocupación <sup>2/</sup>	95.7	-0.1	0.9
Tasa de Subocupación <sup>3/</sup>	8.9	-0.3	-4.0
Tasa de Desocupación <sup>2/</sup>	4.3	0.1	-0.9
TD Hombres	4.6	0.3	-0.8
TD Mujeres	3.9	-0.3	-1.0
Tasa de Informalidad Laboral 1 <sup>3/</sup>	45.0	-0.3	-0.6
Tasa de Ocupación en el Sector Informal 1 <sup>3/</sup>	27.1	-0.5	-0.8

Nota: Las diferencias en puntos porcentuales resultan de considerar los indicadores con todos sus decimales.

1/ Población Económicamente Activa como porcentaje de la Población de 15 años y más

2/ Porcentaje respecto a la Población Económicamente Activa

3/ Porcentaje respecto a la Población Ocupada

Fuente: INEGI



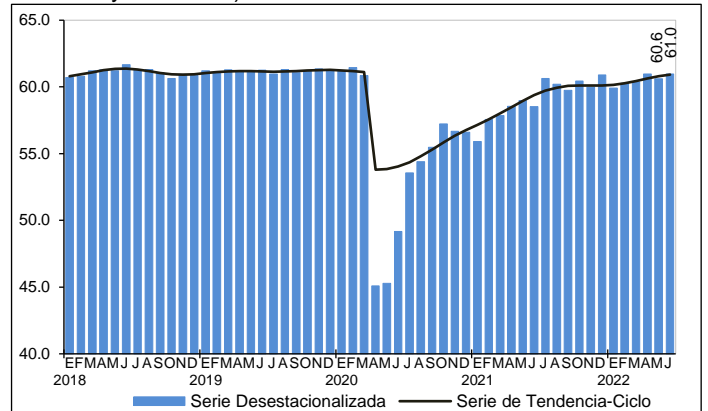
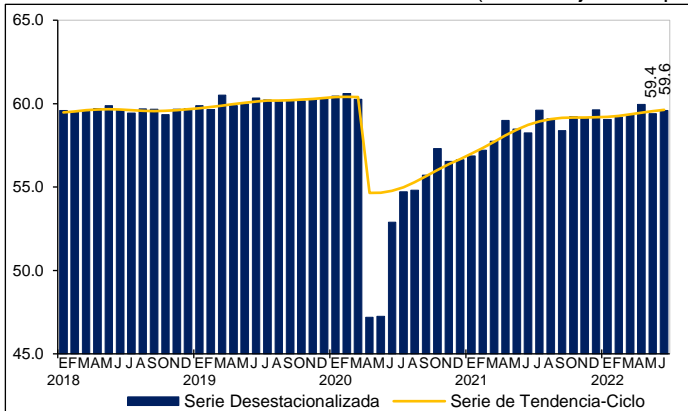
Gráfica 7  
**INDICADORES DE OCUPACIÓN Y DESOCUPACIÓN SEGÚN AGREGACIÓN**  
**JUNIO DE 2022**

**Nacional**

**Agregado Urbano de 32 Ciudades**

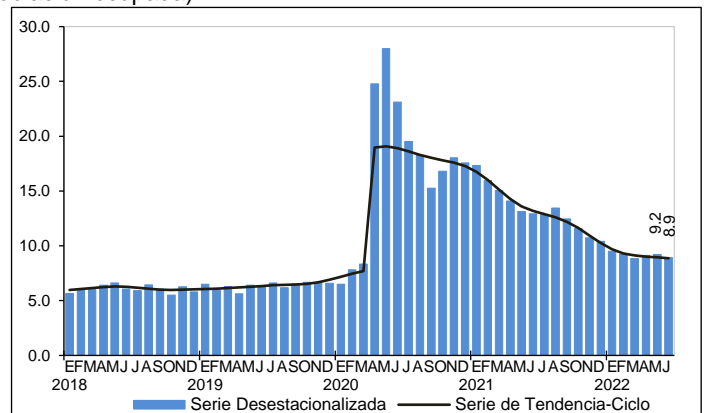
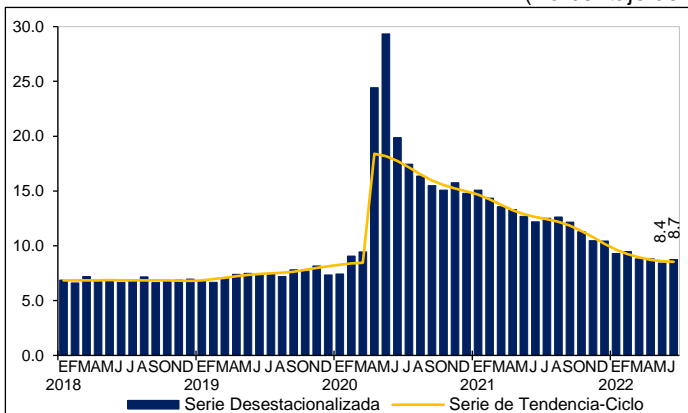
**TASA DE PARTICIPACIÓN**

(Porcentaje de la población de 15 y más años)



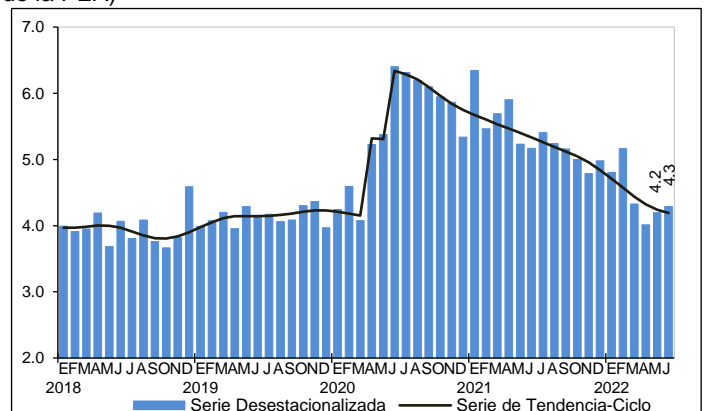
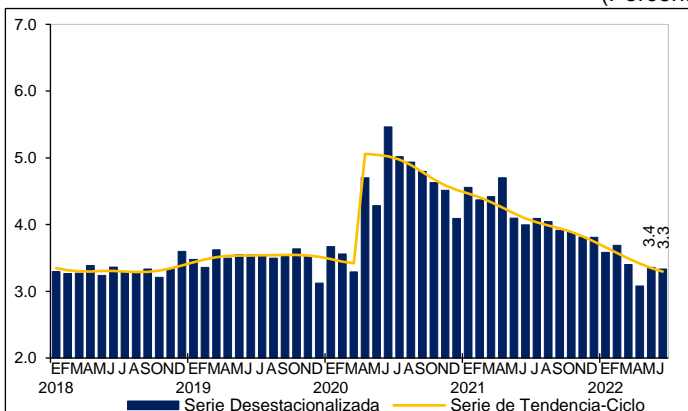
**TASA DE SUBOCUPACIÓN**

(Porcentaje de la población ocupada)



**TASA DE DESOCUPACIÓN**

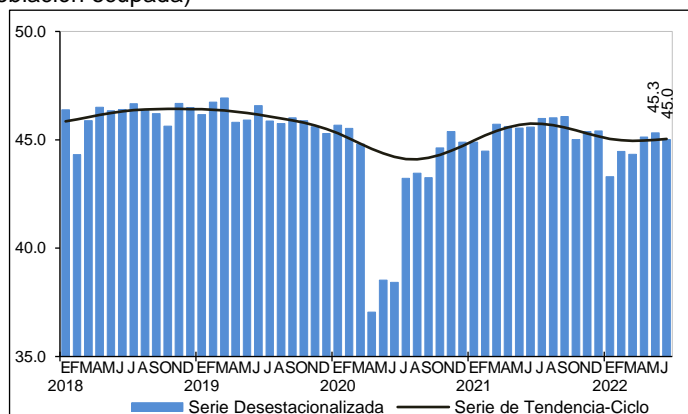
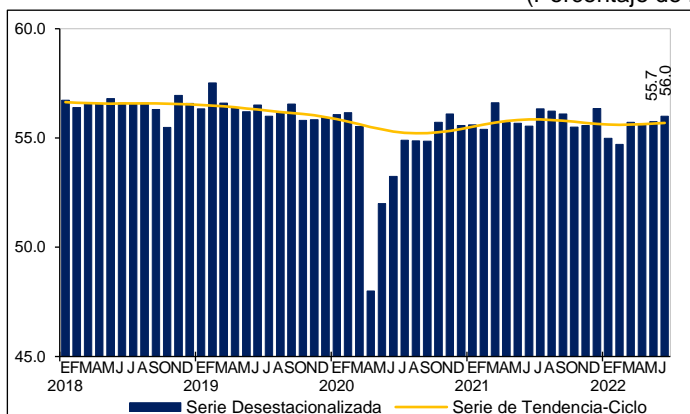
(Porcentaje de la PEA)



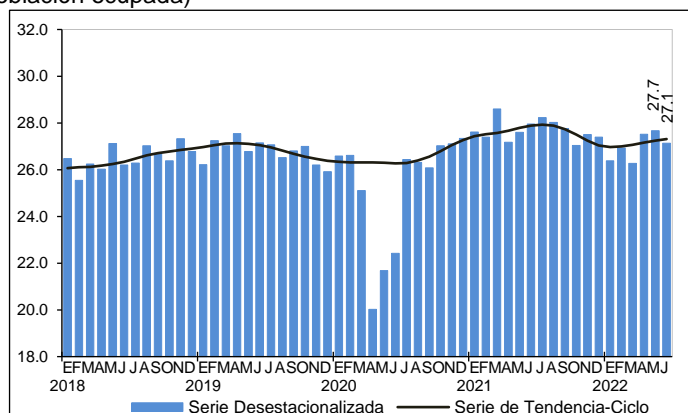
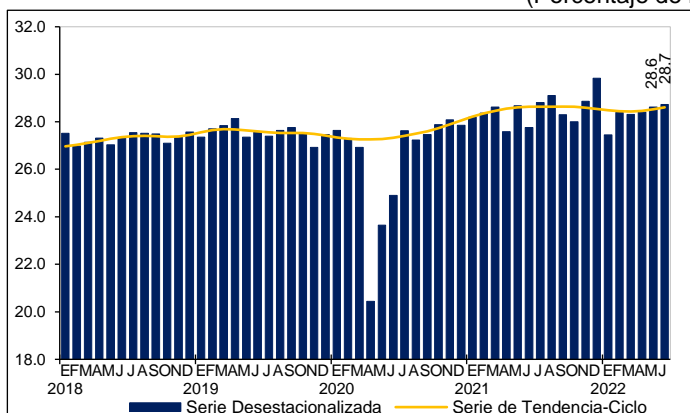
Nacional

Agregado Urbano de 32 Ciudades

**TASA DE INFORMALIDAD LABORAL 1**  
(Porcentaje de la población ocupada)



**TASA DE OCUPACIÓN EN EL SECTOR INFORMAL 1**  
(Porcentaje de la población ocupada)



Fuente: INEGI

**Nota al usuario**

La ENOE<sup>N</sup> toma como referencia la estimación de población que se genera mediante el marco de muestreo del INEGI.

**Nota metodológica**

La ENOE<sup>N</sup> mantiene el mismo diseño conceptual, estadístico y metodológico que la ENOE tradicional, pero su muestra se conformó de 99 % de entrevistas cara a cara y de 1 % de entrevistas telefónicas efectivas.

La ENOE<sup>N</sup> responde a la necesidad de volver paulatinamente al levantamiento regular de la ENOE y dar continuidad a la información sobre las características y condiciones de la población vinculada al mercado laboral.



La ENOE<sup>N</sup> se aplica a los miembros del hogar de una vivienda seleccionada por medio de técnicas de muestreo.

El esquema de muestreo es probabilístico, bietápico, estratificado y por conglomerados. Además, tiene como unidad última de selección las viviendas particulares y, como unidad de observación, a las personas.

Una vez que se selecciona una vivienda, se la vuelve a visitar cada tres meses hasta completar un total de cinco visitas. Una vez que el grupo de viviendas completa el ciclo, se sustituye por otro grupo que inicia el propio. Se denomina *panel de muestra* a estos grupos de viviendas según el número de visitas que han tenido. En cada momento, en campo hay cinco paneles, es decir, cinco grupos de viviendas que están por entrar a su primera, segunda, tercera, cuarta o quinta visita. Así, siempre hay una quinta parte de la muestra que es totalmente nueva en tanto que las otras cuatro quintas partes ya han sido visitadas tres meses atrás. Este esquema permite dar a la muestra una combinación de estabilidad y renovación. Asimismo, permite a las y los investigadores especializados rastrear los cambios que han tenido los hogares que permanecieron en la muestra a lo largo del tiempo (estudios longitudinales).

El que cada vivienda tenga una probabilidad de selección se traduce en que todas y todos sus residentes son representativos de otros muchos en su área de residencia (dominio de muestra), tanto en sus características sociodemográficas como socioeconómicas. Los resultados obtenidos se generalizan para toda la población que representan. Esto se hace mediante los factores de expansión, que son el inverso de las probabilidades de selección de las viviendas. Cada factor de expansión toma en cuenta el estrato socioeconómico y el ámbito geográfico que corresponden a la vivienda seleccionada.

El diseño muestral de la ENOE<sup>N</sup> es probabilístico, por lo que sus resultados se generalizan a la población objeto de estudio. A su vez, la muestra se obtiene en dos etapas a partir de un marco de muestreo de conglomerados estratificados.

Los resultados mostrados en la nota técnica se ajustan a una estimación de población que el INEGI elabora con base en el Marco de Muestreo de Viviendas.<sup>6</sup>

La encuesta proporciona información preliminar mensual con un tercio de la muestra trimestral. Ese tercio permite presentar el dato nacional y el del agregado de áreas urbanas. De este modo, los niveles que respectivamente presentan la desocupación y la subocupación pueden contrastarse para uno y otro ámbito.

En el calendario de difusión del INEGI, disponible en su página, se indica en qué fecha será proporcionada la información mensual.

---

<sup>6</sup> Para mayor información ver: INEGI. Nota informativa. Cambios en la estimación de la población que se toma como base en la ENOE<sup>N</sup>. [https://www.inegi.org.mx/contenidos/programas/enoe/15ymas/doc/nota\\_sobre\\_cambios\\_estimacion\\_poblacion\\_enoe\\_n.pdf](https://www.inegi.org.mx/contenidos/programas/enoe/15ymas/doc/nota_sobre_cambios_estimacion_poblacion_enoe_n.pdf).





La ENOE<sup>N</sup> toma en cuenta los criterios que la Organización para la Cooperación y el Desarrollo Económicos (OCDE) propone dentro del marco general de la Organización Internacional del Trabajo (OIT). Esto permite delimitar con mayor claridad a la población ocupada y a la desocupada, además de facilitar la comparabilidad internacional de las cifras de ocupación y empleo. La ENOE<sup>N</sup> asimismo incorpora el marco conceptual de la OIT y las recomendaciones del Grupo de Delhi relativas a la medición de la ocupación en el Sector Informal. La encuesta está diseñada para identificar los conceptos de desocupación, subocupación e informalidad sin confundirlos. También toma en cuenta y da un lugar específico a aquellas otras personas que no presionan activamente en el mercado laboral porque ellas mismas consideran que ya no tienen oportunidad alguna de competir en él (mujeres que por dedicarse al hogar no han acumulado experiencia laboral, personas maduras y de la tercera edad, etc.).

La mayoría de las series económicas se ven afectadas por factores estacionales: efectos periódicos que se repiten cada año y cuyas causas son ajenas a la naturaleza económica de las series. Estas pueden ser: las festividades, meses más largos que otros, las vacaciones escolares, el clima y otras fluctuaciones, como la elevada producción de juguetes en los meses previos a la Navidad.

La desestacionalización o ajuste estacional de series económicas consiste en remover estas influencias intra-anales periódicas: su presencia dificulta diagnosticar y describir el comportamiento de una serie económica, pues no permite comparar adecuadamente un determinado mes con el inmediato anterior.

Analizar la serie desestacionalizada ayuda a realizar un mejor diagnóstico y pronóstico de su evolución, pues en el corto plazo, identifica la posible dirección de los movimientos de la variable en cuestión.

Las series originales se ajustan estacionalmente mediante el paquete estadístico X-13ARIMA SEATS. Para conocer la metodología, consúltese la siguiente liga: <https://www.inegi.org.mx/app/biblioteca/ficha.html?upc=702825099060>

Las especificaciones de los modelos utilizados para realizar el ajuste estacional están disponibles en el Banco de Información Económica. Selecciónese el icono de información ⓘ correspondiente a las «series desestacionalizadas y de tendencia-ciclo» de las Tasas de ocupación, desocupación y subocupación (resultados mensuales de la ENOE, 15 años y más).

Mediante la ENOE<sup>N</sup>, el INEGI genera la información de este documento y la da a conocer con base en el Calendario de Difusión de Información Estadística y Geográfica y de Interés Nacional.

Las cifras aquí mencionadas pueden consultarse en la página del INEGI: <https://www.inegi.org.mx/programas/enoe/15ymas/>