



ANEXO

NOTA TÉCNICA

Cifras originales

A continuación, se presentan los resultados más relevantes de la Encuesta Nacional de Ocupación y Empleo, Nueva Edición (ENOE^N) que levanta el Instituto Nacional de Estadística y Geografía (INEGI) en todo el país, para agosto de 2022.

Composición de la población de 15 años y más

En agosto de 2022, la Población Económicamente Activa (PEA)⁴ fue de 59.7 millones de personas de 15 años y más, lo que representó una Tasa de Participación de 60 por ciento. Dicha cantidad significó un aumento de 1.5 millones de personas con relación al octavo mes de 2021 (58.2 millones). Al distinguir por sexo, la Tasa de Participación de los hombres fue 76.8 % y la de las mujeres, 45 por ciento. Respecto al año anterior, la tasa de hombres creció 0.4 y la de mujeres, 0.9 puntos porcentuales. La ENOE^N considera como población en edad de trabajar a la de 15 años en adelante.

La Población No Económicamente Activa (PNEA), que es la que se dedica al hogar, estudia, está jubilada o pensionada, tiene impedimentos personales o que lleva a cabo otras actividades, fue de 39.8 millones de personas (40 % de la población de 15 años y más), aumentó en 40 mil personas con respecto a agosto de 2021. De esta categoría, 5.8 millones se declararon disponibles para trabajar, pero no llevaron a cabo acciones para hacerlo, por lo que constituyen el sector que eventualmente podría participar en el mercado. En términos relativos, la PNEA disponible representó 14.6 % de la PNEA. En agosto de 2021 fue 18.8 por ciento.

⁴ Población que está ocupada o busca estarlo.



Cuadro 1
POBLACIÓN DE 15 Y MÁS AÑOS SEGÚN CONDICIÓN DE ACTIVIDAD ECONÓMICA,
OCUPACIÓN, DISPONIBILIDAD PARA TRABAJAR Y SEXO

Condición de actividad económica, ocupación, disponibilidad para trabajar y sexo	Agosto		Diferencia 2022-2021	Agosto		Diferencia 2022-2021
	2021	2022		2021	2022	
	Absolutos			Relativos		
Total	97 956 104	99 540 831	1 584 727	100.0	100.0	
Población económicamente activa (PEA) ^{a/}	58 178 003	59 722 752	1 544 749	59.4	60.0	0.6
Ocupada ^{b/}	55 661 037	57 612 485	1 951 448	95.7	96.5	0.8
Desocupada ^{b/}	2 516 966	2 110 267	-406 699	4.3	3.5	-0.8
Población no económicamente activa (PNEA) ^{a/}	39 778 101	39 818 079	39 978	40.6	40.0	-0.6
Disponible ^{*/ c/}	7 496 438	5 801 369	-1 695 069	18.8	14.6	-4.3
No disponible ^{c/}	32 281 663	34 016 710	1 735 047	81.2	85.4	4.3
Hombres	46 230 165	46 863 464	633 299	100.0	100.0	
Población económicamente activa (PEA) ^{a/}	35 319 758	35 996 191	676 433	76.4	76.8	0.4
Ocupada ^{b/}	33 825 418	34 769 838	944 420	95.8	96.6	0.8
Desocupada ^{b/}	1 494 340	1 226 353	-267 987	4.2	3.4	-0.8
Población no económicamente activa (PNEA) ^{a/}	10 910 407	10 867 273	-43 134	23.6	23.2	-0.4
Disponible ^{*/ c/}	2 829 874	1 824 605	-1 005 269	25.9	16.8	-9.1
No disponible ^{c/}	8 080 533	9 042 668	962 135	74.1	83.2	9.1
Mujeres	51 725 939	52 677 367	951 428	100.0	100.0	
Población económicamente activa (PEA) ^{a/}	22 858 245	23 726 561	868 316	44.2	45.0	0.9
Ocupada ^{b/}	21 835 619	22 842 647	1 007 028	95.5	96.3	0.7
Desocupada ^{b/}	1 022 626	883 914	-138 712	4.5	3.7	-0.7
Población no económicamente activa (PNEA) ^{a/}	28 867 694	28 950 806	83 112	55.8	55.0	-0.9
Disponible ^{*/ c/}	4 666 564	3 976 764	-689 800	16.2	13.7	-2.4
No disponible ^{c/}	24 201 130	24 974 042	772 912	83.8	86.3	2.4

^{*/} Para la Encuesta Nacional de Ocupación y Empleo, Nueva Edición (ENOE^N) de julio de 2020 a junio de 2022, en este rubro se clasificó a las personas ausentes temporales de una actividad u oficio y a las personas con necesidad o deseos de trabajar. A partir de julio de 2022, dicho criterio adicional dejó de operar y se retomaron los criterios previos a la pandemia en la clasificación de la PNEA disponible y la PNEA no disponible. Ver nota metodológica.

^{a/} Valor relativo con respecto a la población de 15 años y más

^{b/} Valor relativo con respecto a la PEA

^{c/} Valor relativo con respecto a la PNEA

Fuente: INEGI

En particular, en el ámbito urbano de alta densidad de población⁵ —conformado por 32 ciudades de más de 100 mil habitantes—, la Tasa de Participación (población económicamente activa como porcentaje de la población de 15 años y más) se ubicó en 60.5 por ciento.

⁵ Como se informó con anterioridad, a partir del segundo trimestre de 2017 se incorporó el área metropolitana de La Laguna (área conurbada de Torreón y Matamoros en Coahuila y de Gómez Palacio y Lerdo en Durango) al agregado urbano de 32 ciudades del país. A partir del primer trimestre de 2019, se incluyeron: Mexicali, en Baja California; Ciudad Juárez, en Chihuahua y Reynosa en Tamaulipas. A partir del primer trimestre de 2020, se incluyeron: Ciudad del Carmen, en Campeche; Tapachula, en Chiapas y Coatzacoalcos, en Veracruz. Si bien ahora el agregado urbano es de 39 ciudades, el comportamiento de ambos agregados no muestra diferencias significativas. Así, para no perder la información de una serie comparable, en este instrumento de comunicación, aún se divulgan las cifras correspondientes al agregado urbano de 32 ciudades.

Cuadro 2
POBLACIÓN DE 15 Y MÁS AÑOS SEGÚN SEXO Y CONDICIÓN DE ACTIVIDAD ECONÓMICA,
OCUPACIÓN Y DISPONIBILIDAD PARA TRABAJAR PARA EL AGREGADO DE 32 CIUDADES
AGOSTO DE 2022

Condición de actividad económica, ocupación y disponibilidad para trabajar	Total	Hombres	Mujeres	Total	Hombres	Mujeres
	Absolutos			Relativos		
Población económicamente activa (PEA) ^{a/}	26 092 421	15 075 604	11 016 817	60.5	74.4	48.2
Ocupada ^{b/}	24 924 816	14 391 134	10 533 682	95.5	95.5	95.6
Desocupada ^{b/}	1 167 605	684 470	483 135	4.5	4.5	4.4
Población no económicamente activa (PNEA) ^{a/}	17 036 900	5 176 112	11 860 788	39.5	25.6	51.8
Disponible ^{c/}	2 403 512	857 710	1 545 802	14.1	16.6	13.0
No disponible ^{c/}	14 633 388	4 318 402	10 314 986	85.9	83.4	87.0

^{a/} Valor relativo con respecto a la población de 15 años y más

^{b/} Valor relativo con respecto a la PEA

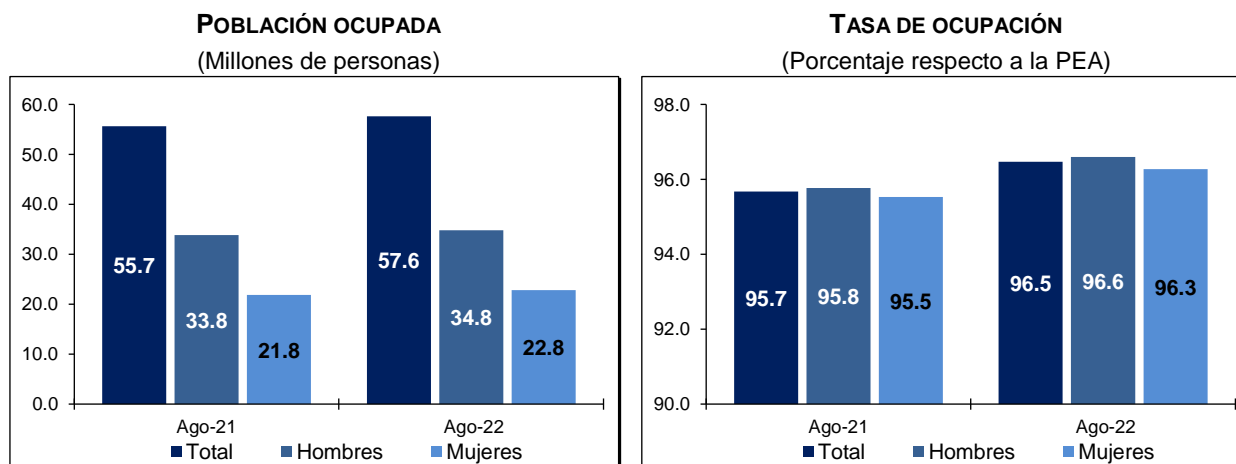
^{c/} Valor relativo con respecto a la PNEA

Fuente: INEGI

Características de la población ocupada

En agosto de 2022, la Población Ocupada (PO) alcanzó 57.6 millones de personas (96.5 % de la PEA): un aumento anual de dos millones; en el mismo mes de 2021 fue de 55.7 millones. Al distinguir por sexo, la ocupación de hombres fue de 34.8 millones, aproximadamente un millón de personas más respecto al octavo mes de 2021. La ocupación de mujeres fue de 22.8 millones, un millón más que en el mismo periodo de comparación.

Gráfica 1
OCUPACIÓN SEGÚN SEXO

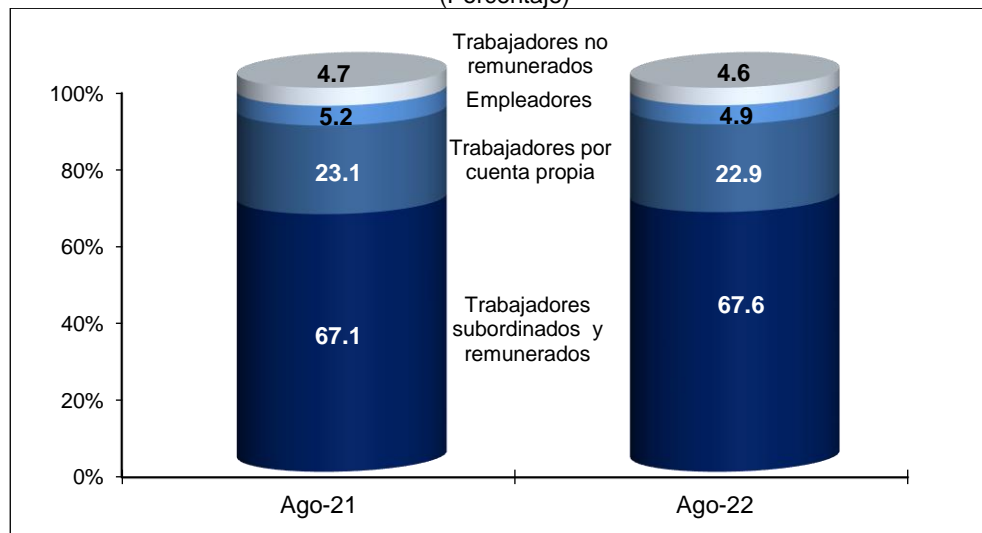


Fuente: INEGI

Del total de personas ocupadas, 39 millones (67.6 %) operaron como trabajadoras o trabajadores subordinados y remunerados ocupando una plaza o puesto de trabajo, lo que representó un alza anual de 1.6 millones de personas. Además, 13.2 millones (22.9 %) trabajaron de manera independiente o por su cuenta sin contratar empleadas o empleados, lo que representó un ascenso de 327 mil. Por su parte, 2.8 millones (4.9 %)

fueron patronas, patrones o empleadores, cifra que descendió en 18 mil. Finalmente, 2.6 millones de personas (4.6 %) se desempeñaron en los negocios o en las parcelas familiares; es decir, contribuyeron de manera directa a los procesos productivos, pero sin un acuerdo de remuneración monetaria, lo que significó 25 mil personas más que en agosto de 2021.

Gráfica 2
POBLACIÓN OCUPADA SEGÚN SU POSICIÓN
 (Porcentaje)



Nota: Los porcentajes resultan de considerar los Indicadores de Ocupación y Empleo con todos sus decimales. Por esta razón, las sumas de los componentes a un decimal pueden no dar 100.

Fuente: INEGI

La población ocupada por sector de actividad se distribuyó de la siguiente manera: en los servicios se concentraron 24.5 millones de personas (42.6 % del total); en el comercio, 11.4 millones (19.7 %); en la industria manufacturera, 9.7 millones (16.9 %); en las actividades agropecuarias, 6.8 millones (11.8 %); en la construcción, 4.4 millones (7.6 %); en «otras actividades económicas» —que incluyen la minería, electricidad, agua y suministro de gas—, 435 mil (0.8 %) y 371 mil personas (0.6 %) no especificaron su actividad. En comparación con el mismo mes de 2021, el sector con mayor incremento en su población ocupada fue el de las industrias manufactureras, con 861 mil personas. Le siguieron los servicios diversos, comercio y servicios profesionales, financieros y corporativos, con aumentos de 389, 346 y 269 mil personas, respectivamente.

Cuadro 3
POBLACIÓN OCUPADA SEGÚN CONDICIÓN DE ACTIVIDAD ECONÓMICA

Características de la ocupación según condición	Agosto		Diferencia 2022-2021	Agosto		Diferencia 2022-2021
	2021	2022		2021	2022	
	Absolutos			Relativos ^{a/}		
Posición en la ocupación	55 661 037	57 612 485	1 951 448	100.0	100.0	
Trabajadores subordinados y remunerados	37 346 533	38 963 901	1 617 368	67.1	67.6	0.5
Empleadores	2 867 047	2 849 327	-17 720	5.2	4.9	-0.2
Trabajadores por cuenta propia	12 850 588	13 177 400	326 812	23.1	22.9	-0.2
Trabajadores no remunerados	2 596 869	2 621 857	24 988	4.7	4.6	-0.1
Sector de actividad económica	55 661 037	57 612 485	1 951 448	100.0	100.0	
Primario	6 767 481	6 788 294	20 813	12.2	11.8	-0.4
Agricultura, ganadería, silvicultura, caza y pesca	6 767 481	6 788 294	20 813	12.2	11.8	-0.4
Secundario	13 514 147	14 551 129	1 036 982	24.3	25.3	1.0
Industria extractiva y de la electricidad	369 375	434 575	65 200	0.7	0.8	0.1
Industria manufacturera	8 880 787	9 741 467	860 680	16.0	16.9	1.0
Construcción	4 263 985	4 375 087	111 102	7.7	7.6	-0.1
Terciario	35 016 971	35 901 793	884 822	62.9	62.3	-0.6
Comercio	11 007 489	11 353 896	346 407	19.8	19.7	-0.1
Restaurantes y servicios de alojamiento	4 396 795	4 234 494	-162 301	7.9	7.3	-0.5
Transportes, comunicaciones, correo y almacenamiento	2 923 172	3 013 554	90 382	5.3	5.2	0.0
Servicios profesionales, financieros y corporativos	4 299 473	4 568 011	268 538	7.7	7.9	0.2
Servicios sociales	4 708 138	4 682 353	-25 785	8.5	8.1	-0.3
Servicios diversos	5 445 592	5 834 809	389 217	9.8	10.1	0.3
Gobierno y organismos internacionales	2 236 312	2 214 676	-21 636	4.0	3.8	-0.2
No especificado	362 438	371 269	8 831	0.7	0.6	0.0
Nivel de ingresos ^{b/}	55 661 037	57 612 485	1 951 448	100.0	100.0	
Hasta un salario mínimo	17 901 032	18 739 815	838 783	32.2	32.5	0.4
Más de 1 hasta 2 salarios mínimos	19 079 489	19 655 913	576 424	34.3	34.1	-0.2
Más de 2 hasta 3 salarios mínimos	5 228 364	5 448 860	220 496	9.4	9.5	0.1
Más de 3 hasta 5 salarios mínimos	2 377 778	1 970 144	-407 634	4.3	3.4	-0.9
Más de 5 salarios mínimos	929 866	799 554	-130 312	1.7	1.4	-0.3
No recibe ingresos	3 496 067	3 381 204	-114 863	6.3	5.9	-0.4
No especificado	6 648 441	7 616 995	968 554	11.9	13.2	1.3
Duración de la jornada de trabajo	55 661 037	57 612 485	1 951 448	100.0	100.0	
Ausentes temporales con vínculo laboral	2 238 931	2 213 073	-25 858	4.0	3.8	-0.2
Menos de 15 horas	3 576 894	3 258 692	-318 202	6.4	5.7	-0.8
De 15 a 34 horas	9 201 587	8 741 476	-460 111	16.5	15.2	-1.4
De 35 a 48 horas	25 400 607	27 315 672	1 915 065	45.6	47.4	1.8
Más de 48 horas	14 681 152	15 521 547	840 395	26.4	26.9	0.6
No especificado	561 866	562 025	159	1.0	1.0	0.0
Ámbito y tamaño de la unidad económica	55 661 037	57 612 485	1 951 448	100.0	100.0	
Ámbito agropecuario	6 767 481	6 788 294	20 813	12.2	11.8	-0.4
Ámbito no agropecuario	46 201 593	47 868 184	1 666 591	83.0	83.1	0.1
Micronegocios	23 064 774	23 330 660	265 886	41.4	40.5	-0.9
Pequeños establecimientos	8 290 067	8 621 628	331 561	14.9	15.0	0.1
Medianos establecimientos	5 146 225	5 625 573	479 348	9.2	9.8	0.5
Grandes establecimientos	4 999 484	5 495 996	496 512	9.0	9.5	0.6
Gobierno	2 236 312	2 214 676	-21 636	4.0	3.8	-0.2
Otros	2 464 731	2 579 651	114 920	4.4	4.5	0.0
No especificado	2 691 963	2 956 007	264 044	4.8	5.1	0.3

^{a/} Porcentaje respecto a la Población Ocupada (PO)

^{b/} Por construcción, los indicadores de la ENOE^N que involucran a la población ocupada, u otra variable clasificada en rangos de salarios mínimos, son sensibles a los cambios en dichos salarios. Para la comparación en el tiempo de la PO por nivel de ingreso, se presentan resultados a partir de salarios mínimos equivalentes base enero de 2022. El INEGI pone a disposición de las y los usuarios cifras comparables en la siguiente liga: <https://www.inegi.org.mx/programas/enoe/15ymas/#Tabulados>.

Fuente: INEGI



El siguiente cuadro presenta la población ocupada como porcentaje de la PEA por entidad federativa para agosto de 2021 y 2022.

Cuadro 4
TASA DE OCUPACIÓN POR ENTIDAD FEDERATIVA DURANTE AGOSTO
 (Porcentaje respecto a la PEA)

Entidad federativa	2021	2022	Entidad federativa	2021	2022
Aguascalientes	95.6	96.1	Morelos	97.5	98.2
Baja California	96.6	97.5	Nayarit	96.1	97.9
Baja California Sur	96.1	97.2	Nuevo León	94.7	95.9
Campeche	97.1	97.3	Oaxaca	98.5	98.2
Coahuila de Zaragoza	95.1	96.4	Puebla	95.1	97.0
Colima	95.6	96.5	Querétaro	94.3	94.8
Chiapas	96.5	97.7	Quintana Roo	95.0	97.7
Chihuahua	97.3	97.5	San Luis Potosí	95.6	96.3
Ciudad de México	92.9	94.4	Sinaloa	96.5	96.6
Durango	95.8	96.3	Sonora	94.9	96.2
Guanajuato	95.5	95.5	Tabasco	93.6	96.7
Guerrero	99.0	98.5	Tamaulipas	96.6	96.0
Hidalgo	96.7	97.7	Tlaxcala	95.2	96.5
Jalisco	97.0	97.4	Veracruz de Ignacio de la Llave	96.4	96.7
Estado de México	93.9	94.6	Yucatán	97.5	98.1
Michoacán de Ocampo	98.4	98.5	Zacatecas	95.6	97.3

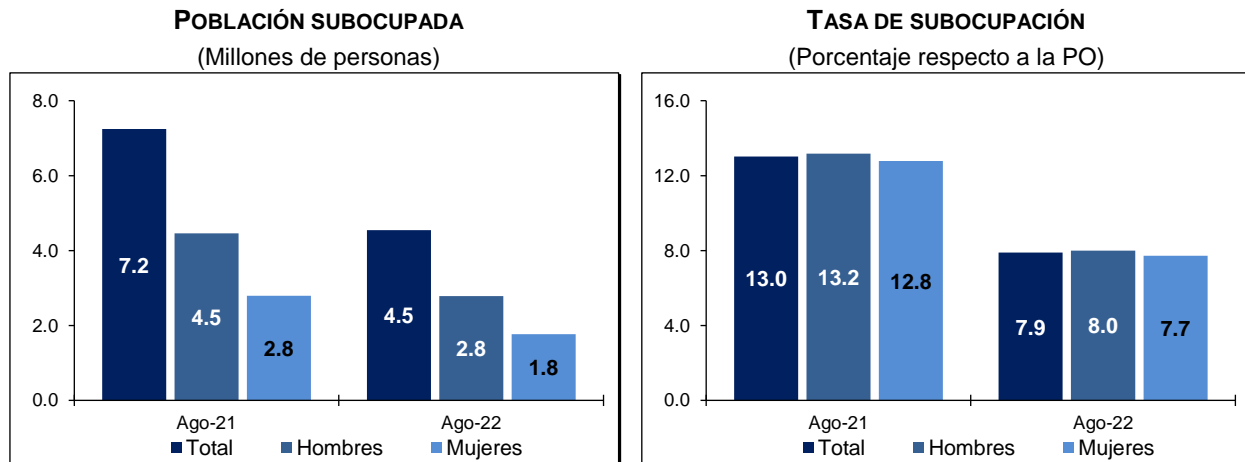
Fuente: INEGI

Indicadores de la población subocupada

La información de la ENOE^N para agosto de 2022 muestra que la población subocupada, medida como la que declaró tener necesidad y disponibilidad para trabajar más horas de lo que su ocupación actual le demanda, fue de 4.5 millones de personas, 2.7 millones menos frente al mismo mes de 2021. La tasa correspondiente fue de 7.9 % de la población ocupada, porcentaje menor al de 13 % registrado un año antes.

Al distinguir por sexo, en el mes de referencia, la tasa de subocupación en los hombres fue de 8 % y en las mujeres, de 7.7 por ciento.

Gráfica 3
SUBOCUPACIÓN



Fuente: INEGI

Según su posición en la ocupación, la población subocupada durante el mes en cuestión se concentró en las y los trabajadores por cuenta propia con 44.8 %, un alza de 4.6 puntos porcentuales respecto al mismo mes de 2021. Las y los trabajadores subordinados y remunerados representaron 43.8 %, una caída anual de 4.9 puntos porcentuales.

Cuadro 5
POBLACIÓN SUBOCUPADA SEGÚN POSICIÓN EN LA OCUPACIÓN

Posición en la ocupación	Agosto		Diferencia 2022-2021	Agosto		Diferencia 2022-2021
	2021	2022		2021	2022	
	Absolutos			Relativos ^{a/}		
Total	7 243 874	4 545 505	-2 698 369	100.0	100.0	
Trabajadores subordinados y remunerados	3 527 391	1 991 376	-1 536 015	48.7	43.8	-4.9
Empleadores	463 769	264 370	-199 399	6.4	5.8	-0.6
Trabajadores por cuenta propia	2 905 721	2 034 426	-871 295	40.1	44.8	4.6
Trabajadores no remunerados	346 993	255 333	-91 660	4.8	5.6	0.8

^{a/} Porcentaje respecto a la población subocupada
Fuente: INEGI

Para el agregado urbano de 32 ciudades, la tasa de subocupación fue de 8 % de la población ocupada en agosto de 2022.

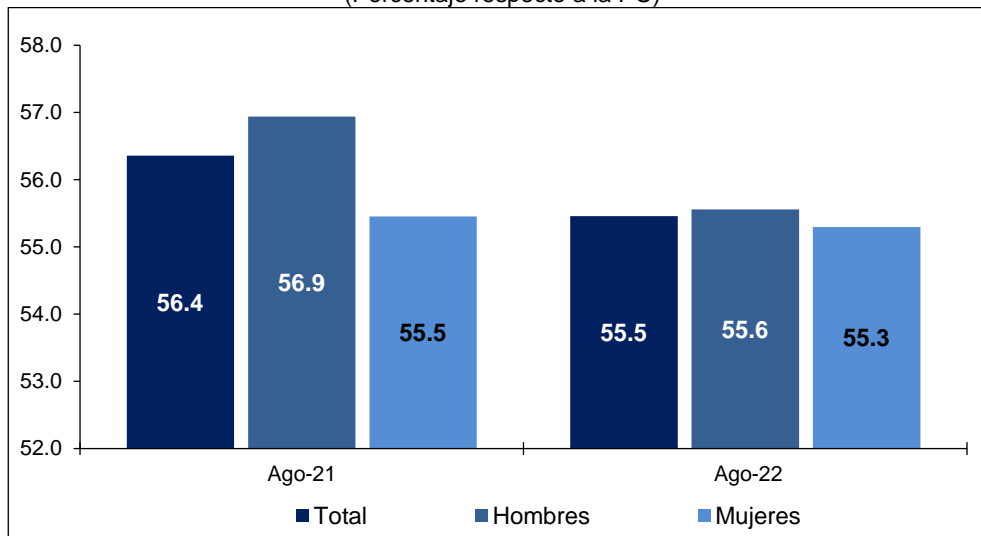
Informalidad laboral

La población ocupada en la informalidad laboral considera, sin duplicar, a quienes son laboralmente vulnerables por la naturaleza de la unidad económica para la que trabajan, así como a las personas cuyo vínculo o dependencia laboral no reconoce su fuente de trabajo. Así, se incluye —además de la población que labora en micronegocios no registrados o sector informal— otras modalidades análogas, como las y los ocupados por cuenta propia en la agricultura de subsistencia, así como a quienes laboran sin seguridad



social y cuyos servicios los utilizan las unidades económicas registradas. En agosto de 2022, la población ocupada en la informalidad laboral fue de 31.9 millones de personas y la Tasa de Informalidad Laboral 1 (TIL1) fue 55.5 % de la población ocupada, 0.9 puntos porcentuales menor a la del octavo mes de 2021. Para el agregado de 32 ciudades, la TIL1 se situó en 44.8 % durante el mes en cuestión.

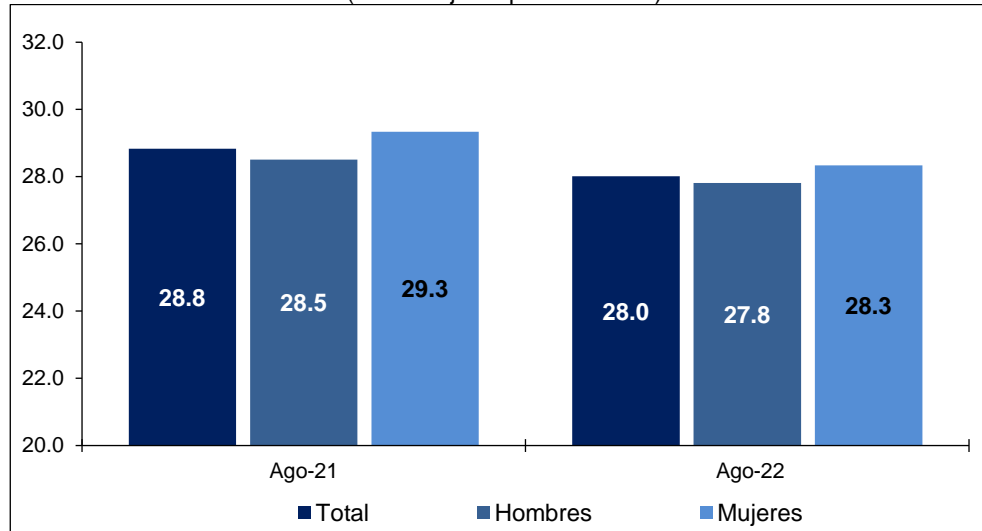
Gráfica 4
TASA DE INFORMALIDAD LABORAL 1 SEGÚN SEXO
(Porcentaje respecto a la PO)



Fuente: INEGI

Por otra parte, la ocupación en el sector informal considera a todas las personas que trabajan para unidades económicas no agropecuarias que operan sin registros contables y que funcionan a partir de los recursos del hogar, o de la persona que encabeza la actividad sin que se constituya como empresa. De este modo, la actividad en cuestión no tiene una situación identificable e independiente de ese hogar o de la persona que la dirige y, por lo mismo, tiende a concretarse en una escala de operación muy pequeña. En agosto de 2022, esta población fue de 16.1 millones de personas y significó 28 % de la población ocupada —Tasa de Ocupación en el Sector Informal 1 (TOSI1)—, 0.8 puntos porcentuales por debajo a la de agosto de 2021.

Gráfica 5
TASA DE OCUPACIÓN EN EL SECTOR INFORMAL 1 SEGÚN SEXO
 (Porcentaje respecto a la PO)



Fuente: INEGI

Cuadro 6
POBLACIÓN OCUPADA SEGÚN SEXO Y CONDICIÓN DE INFORMALIDAD
AGOSTO DE 2022

Condición de informalidad	Total	Hombres	Mujeres	Total	Hombres	Mujeres
	Absolutos			Relativos ^{a/}		
Total	57 612 485	34 769 838	22 842 647	100.0	100.0	100.0
Ocupación formal	25 662 821	15 451 741	10 211 080	44.5	44.4	44.7
Ocupación informal	31 949 664	19 318 097	12 631 567	55.5	55.6	55.3
Sector informal	16 140 998	9 668 744	6 472 254	28.0	27.8	28.3
Fuera del sector informal	15 808 666	9 649 353	6 159 313	27.4	27.8	27.0

^{a/} Porcentaje respecto a la PO
 Fuente: INEGI

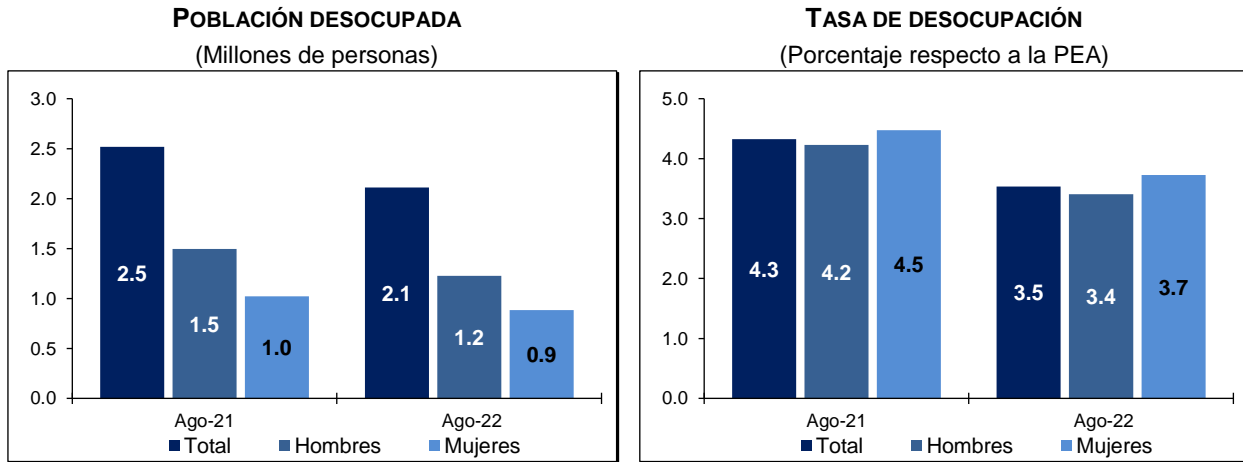
En agosto de 2022, la TOSI1 urbana fue de 26.6 por ciento.

Indicadores de la población desocupada

A nivel nacional, la población desocupada (que considera a la población que se encuentra sin trabajar, pero que busca trabajo) fue de 2.1 millones de personas, una reducción anual de 407 mil. En agosto de 2022, la población desocupada representó 3.5 % de la PEA, 0.8 puntos porcentuales menos que hace un año.

La población masculina desocupada pasó de 1.5 a 1.2 millones de personas en agosto de 2021 a agosto de 2022. La femenina pasó de un millón a 884 mil personas en el mismo lapso. En el mes de referencia, la Tasa de Desocupación (TD) en los hombres fue 3.4 % y en las mujeres, 3.7 por ciento.

Gráfica 6
DESOCUPACIÓN SEGÚN SEXO



Fuente: INEGI

En agosto de este año, 12.5 % de las y los desocupados no contaba con estudios completos de secundaria, en tanto que las personas con mayor nivel de instrucción representaron 87.4 por ciento.

Por rangos etarios, el grupo de 25 a 44 años concentró 43.6 % de la población desocupada, 1.8 puntos porcentuales menos respecto al mismo mes del año anterior. El grupo de 15 a 24 años representó 32.8 % de las y los desempleados, 2.1 puntos porcentuales por arriba de lo reportado un año antes y el de 45 a 64 años agrupó 21.8 %, porcentaje mayor en 0.3 puntos porcentuales al de agosto de 2021.

Por duración del desempleo, en agosto de 2022, 16 % de las personas desocupadas buscó un empleo por más de tres meses, 29.9 % duró desempleada más de un mes y hasta tres meses y 46.9 % buscó empleo hasta por un mes.

Cuadro 7
POBLACIÓN DESOCUPADA SEGÚN GRUPOS DE EDAD Y DURACIÓN DE LA DESOCUPACIÓN

Grupos de edad y duración de la desocupación	Agosto		Diferencia 2022-2021	Agosto		Diferencia 2022-2021
	2021	2022		2021	2022	
	Absolutos			Relativos ^{a/}		
Grupos de edad	2 516 966	2 110 267	-406 699	100.0	100.0	
De 15 a 24 años	774 059	693 147	-80 912	30.8	32.8	2.1
De 25 a 44 años	1 143 083	919 762	-223 321	45.4	43.6	-1.8
De 45 a 64 años	542 662	461 005	-81 657	21.6	21.8	0.3
De 65 años y más	56 915	34 964	-21 951	2.3	1.7	-0.6
No especificado	247	1 389	1 142	0.0	0.1	0.1
Duración de la desocupación	2 516 966	2 110 267	-406 699	100.0	100.0	
Hasta 1 mes	1 018 773	989 620	-29 153	40.5	46.9	6.4
Más de 1 mes hasta 3 meses	770 481	631 075	-139 406	30.6	29.9	-0.7
Más de 3 meses hasta 6 meses	199 014	201 067	2 053	7.9	9.5	1.6
Más de 6 meses hasta 1 año	188 580	109 272	-79 308	7.5	5.2	-2.3
Más de 1 año	171 111	27 048	-144 063	6.8	1.3	-5.5
No especificado	169 007	152 185	-16 822	6.7	7.2	0.5

^{a/} Porcentaje respecto a la población desocupada

Fuente: INEGI



En particular, si se considera solamente el agregado urbano de 32 ciudades del país, en donde el mercado de trabajo está más organizado, 1.2 millones de personas estuvieron desocupadas, lo que representa una TD Urbana de 4.5 por ciento.

Cuadro 8
TASA DE DESOCUPACIÓN POR AGREGACIÓN SEGÚN SEXO
AGOSTO DE 2022
(Porcentaje respecto a la PEA)

Tasas según sexo	Nacional	Agregado urbano de 32 ciudades
Tasa de desocupación (TD)	3.5	4.5
TD Hombres	3.4	4.5
TD Mujeres	3.7	4.4

Nota: Las diferencias en puntos porcentuales resultan de considerar los indicadores con todos sus decimales.

Fuente: INEGI

Tasas complementarias

Con el fin de proporcionar a las y los usuarios mayores elementos que apoyen el análisis de las características del mercado laboral de nuestro país, el INEGI genera mensualmente un conjunto de indicadores complementarios sobre la calidad de inserción en el mercado laboral. Para ello, toma en cuenta distintos aspectos que van más allá de las mediciones tradicionales y que recogen la heterogeneidad de circunstancias que se presentan específicamente en México. Los resultados de estas tasas no deben sumarse a lo que se desprende de otras, ya que un mismo grupo o segmento poblacional puede estar presente en más de una de estas. No todos los porcentajes que a continuación se mencionan quedan referidos al mismo denominador.

Tasa de Ocupación Parcial y Desocupación. Considera a la población desocupada y la ocupada que trabajó menos de 15 horas a la semana, sin importar que se haya comportado o no como buscadora de empleo. En agosto de 2022, esta se situó en 9 % respecto a la PEA, tasa inferior a la de 10.5 % de un año antes.

Tasa de Presión General. Incluye, además de la población desocupada, a la ocupada que busca empleo. Con esto, la tasa es una medida global de la competencia por plazas de trabajo que se conforma no solo por quienes quieren trabajar sino por quienes tienen un empleo, pero quieren cambiarlo, y por quienes buscan otro más para tener un segundo trabajo. En agosto de 2022, esta se ubicó en 6.4 % de la PEA, un descenso frente a la de 8.2 % en el mismo mes de 2021.

Tasa de Trabajo Asalariado. Representa a la población que percibe un sueldo, salario o jornal por las actividades realizadas de parte de la unidad económica para la que trabaja. En agosto de 2022, la tasa fue de 64.4 % de la población ocupada, un aumento respecto a la de 64.1 % de un año antes.



Tasa de Condiciones Críticas de Ocupación. Indicador de condiciones inadecuadas de empleo desde el punto de vista del tiempo de trabajo, los ingresos o una combinación insatisfactoria de ambos. Resulta particularmente sensible en las áreas rurales del país. Incluye a las personas que trabajan menos de 35 horas a la semana por razones ajenas a sus decisiones, a las que trabajan más de 35 horas semanales con ingresos mensuales inferiores al salario mínimo y a las que laboran más de 48 horas semanales y que ganan hasta dos salarios mínimos. El indicador se calcula como porcentaje de la población ocupada. La tasa se estableció en 31.2 % en el mes de referencia, superior a la de agosto de 2021, de 30.5 por ciento.

Cuadro 9
TASAS COMPLEMENTARIAS DE OCUPACIÓN Y DESOCUPACIÓN
POR AGREGACIÓN, DURANTE AGOSTO DE LOS AÑOS SEÑALADOS
 (Porcentajes)

Tasas	Nacional		Agregado urbano de 32 ciudades	
	2021	2022	2021	2022
Tasa de Participación ^{1/}	59.4	60.0	60.5	60.5
Tasa de Desocupación ^{2/}	4.3	3.5	5.8	4.5
TD Hombres	4.2	3.4	5.8	4.5
TD Mujeres	4.5	3.7	5.8	4.4
Tasa de Ocupación Parcial y Desocupación ^{2/}	10.5	9.0	11.7	9.0
Tasa de Presión General ^{2/}	8.2	6.4	10.4	7.3
Tasa de Trabajo Asalariado ^{3/}	64.1	64.4	69.7	70.1
Tasa de Subocupación ^{3/}	13.0	7.9	14.1	8.0
Tasa de Condiciones Críticas de Ocupación ^{3/ 4/}	30.5	31.2	27.2	27.8
Tasa de Informalidad Laboral 1 ^{3/}	56.4	55.5	45.5	44.8
Tasa de Ocupación en el Sector Informal 1 ^{3/}	28.8	28.0	28.1	26.6

^{1/} PEA como porcentaje de la Población de 15 años y más

^{2/} Porcentaje respecto a la PEA

^{3/} Porcentaje respecto a la PO

^{4/} Por construcción, los indicadores de la ENOE^N que involucran a la PO, u otra variable clasificada en rangos de salarios mínimos, son sensibles a los cambios en dichos salarios. Para la comparación en el tiempo de la Tasa de Condiciones Críticas de Ocupación (TCCO), se presentan resultados a partir de salarios mínimos equivalentes base enero de 2022. El INEGI pone a disposición de las y los usuarios cifras comparables en la siguiente liga: <https://www.inegi.org.mx/programas/enoe/15ymas/#Tabulados>.

Fuente: INEGI

Cifras desestacionalizadas

A continuación, se presentan los indicadores relevantes de ocupación y desocupación tanto a nivel nacional como para el agregado de 32 áreas urbanas con cifras ajustadas estacionalmente.



Cuadro 10
INDICADORES DE OCUPACIÓN Y DESOCUPACIÓN SEGÚN AGREGACIÓN
AGOSTO DE 2022
CIFRAS DESESTACIONALIZADAS

Tasas según agregación	Porcentaje	Diferencia en puntos porcentuales respecto a:	
		Mes inmediato anterior	Igual mes del año anterior
Nacional			
Tasa de Participación ^{1/}	59.7	0.0	0.6
Tasa de Ocupación ^{2/}	96.7	-0.1	0.8
Tasa de Subocupación ^{3/}	7.7	-0.2	-5.0
Tasa de Desocupación ^{2/}	3.3	0.1	-0.8
TD Hombres	3.2	-0.1	-0.8
TD Mujeres	3.3	0.2	-0.7
Tasa de Informalidad Laboral 1 ^{3/}	55.4	0.0	-0.9
Tasa de Ocupación en el Sector Informal 1 ^{3/}	28.3	0.4	-0.8
Agregado urbano de 32 ciudades			
Tasa de Participación ^{1/}	60.4	-0.4	0.0
Tasa de Ocupación ^{2/}	95.9	0.0	1.2
Tasa de Subocupación ^{3/}	7.7	-0.7	-5.9
Tasa de Desocupación ^{2/}	4.1	0.0	-1.2
TD Hombres	4.1	-0.3	-1.1
TD Mujeres	3.9	0.2	-1.3
Tasa de Informalidad Laboral 1 ^{3/}	45.2	0.2	-0.8
Tasa de Ocupación en el Sector Informal 1 ^{3/}	26.7	-0.4	-1.5

Nota: Las diferencias en puntos porcentuales resultan de considerar los indicadores con todos sus decimales.

1/ PEA como porcentaje de la Población de 15 años y más

2/ Porcentaje respecto a la PEA

3/ Porcentaje respecto a la PO

Fuente: INEGI



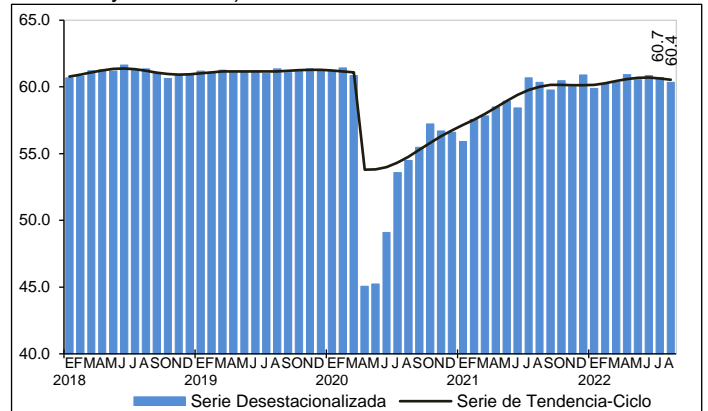
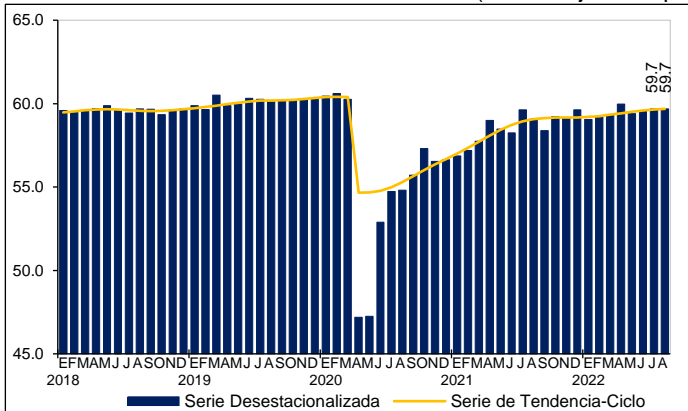
Gráfica 7
INDICADORES DE OCUPACIÓN Y DESOCUPACIÓN SEGÚN AGREGACIÓN
AGOSTO DE 2022

Nacional

Agregado Urbano de 32 Ciudades

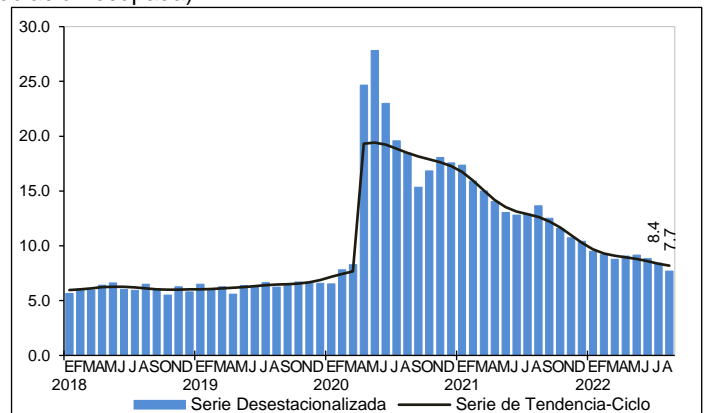
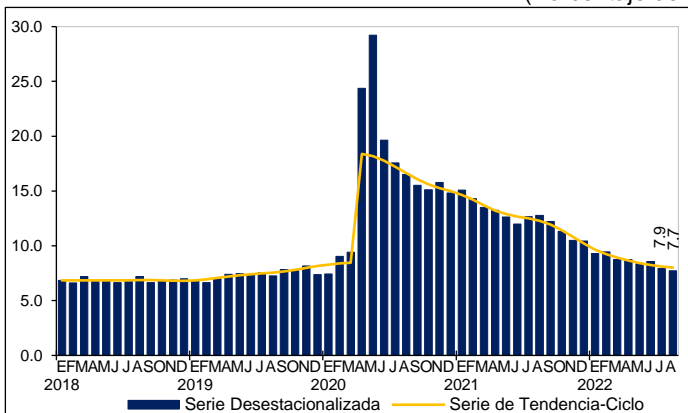
TASA DE PARTICIPACIÓN

(Porcentaje de la población de 15 y más años)



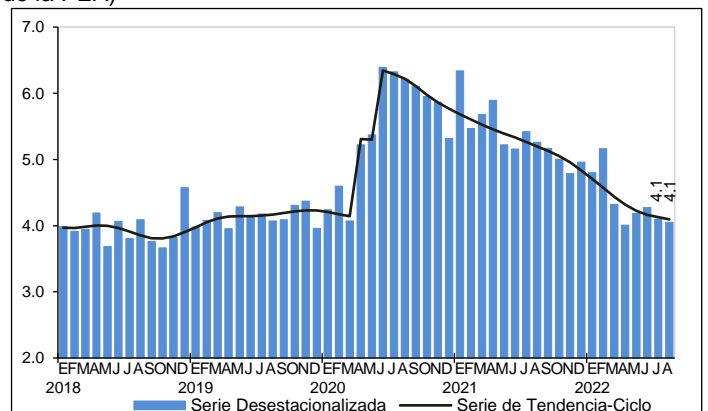
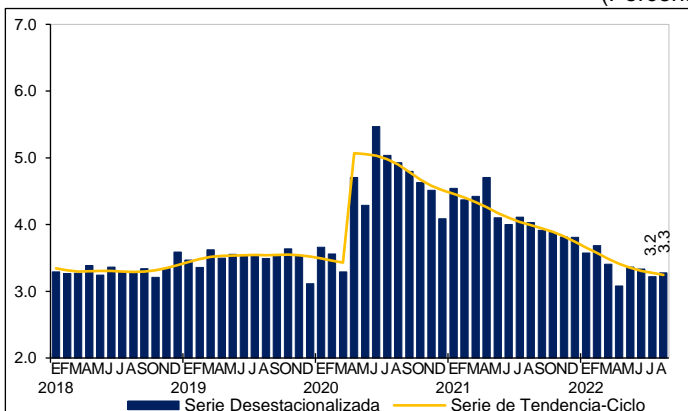
TASA DE SUBOCUPACIÓN

(Porcentaje de la población ocupada)



TASA DE DESOCUPACIÓN

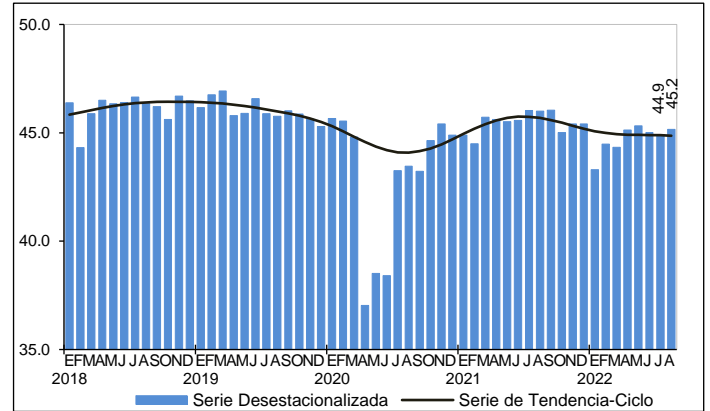
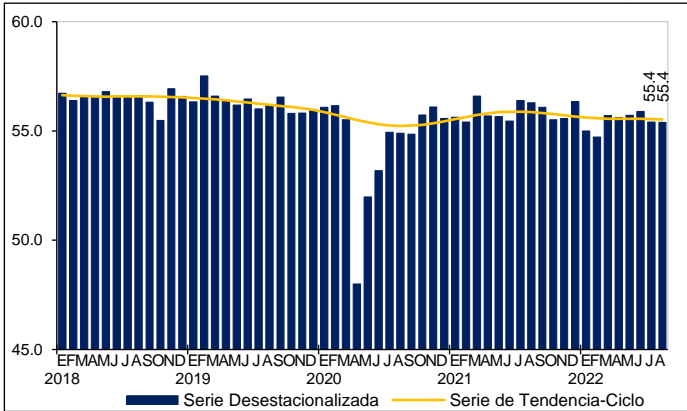
(Porcentaje de la PEA)



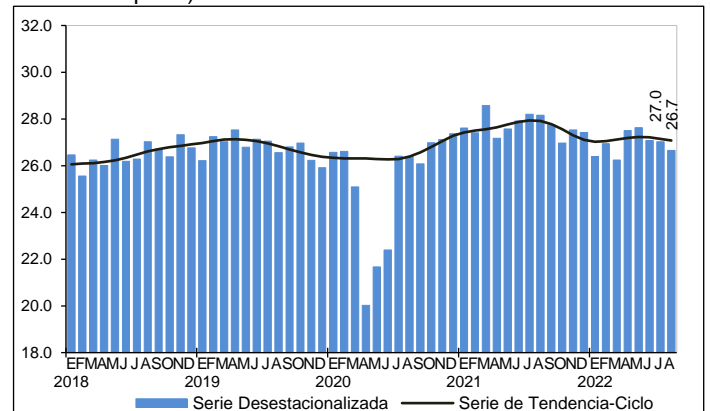
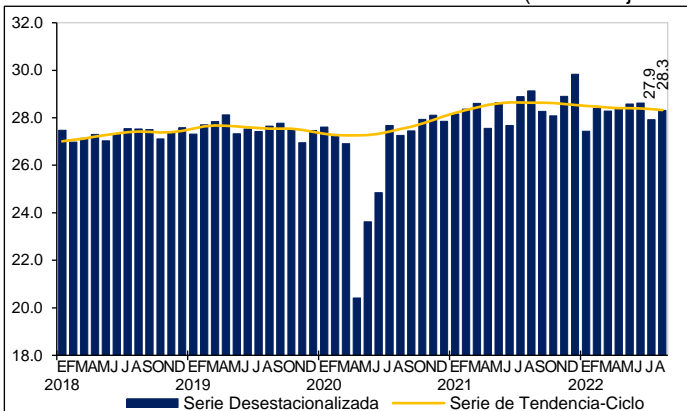
Nacional

Agregado Urbano de 32 Ciudades

TASA DE INFORMALIDAD LABORAL 1
(Porcentaje de la población ocupada)



TASA DE OCUPACIÓN EN EL SECTOR INFORMAL 1
(Porcentaje de la población ocupada)



Fuente: INEGI

Nota al usuario

La ENOE^N toma como referencia la estimación de población que se genera mediante el marco de muestreo del INEGI.

Nota metodológica

Desde julio de 2020 se inició el levantamiento de la ENOE^N con el mismo diseño conceptual, estadístico y metodológico de la ENOE tradicional, pero bajo una estrategia operativa mixta, de levantamiento de entrevistas telefónicas y cara a cara. A partir de julio de 2022, la información se levanta exclusivamente bajo la modalidad de entrevistas cara a cara. De esta manera se inicia con la estrategia de retorno al levantamiento regular.



La ENOE^N se aplica a los miembros del hogar de una vivienda seleccionada por medio de técnicas de muestreo.

El esquema de muestreo es probabilístico, bietápico, estratificado y por conglomerados. Además, tiene como unidad última de selección las viviendas particulares y, como unidad de observación, a las personas.

Una vez que se selecciona una vivienda, se la vuelve a visitar cada tres meses hasta completar un total de cinco visitas. Una vez que el grupo de viviendas completa el ciclo, se sustituye por otro grupo que inicia otro. Se denomina *panel de muestra* a estos grupos de viviendas según el número de visitas que han tenido. En cada momento, en campo hay cinco paneles, es decir, cinco grupos de viviendas que están por entrar a su primera, segunda, tercera, cuarta o quinta visita. Así, siempre hay una quinta parte de la muestra que es totalmente nueva en tanto que las otras cuatro quintas partes ya se visitaron tres meses atrás. Este esquema permite dar a la muestra una combinación de estabilidad y renovación. Asimismo, permite a las y los investigadores especializados rastrear los cambios que han tenido los hogares que permanecieron en la muestra a lo largo del tiempo (estudios longitudinales).

El que cada vivienda tenga una probabilidad de selección se traduce en que todas y todos sus residentes son representativos de otros muchos en su área de residencia (dominio de muestra), tanto en sus características sociodemográficas como socioeconómicas. Los resultados obtenidos se generalizan para toda la población que representan. Esto se hace mediante los factores de expansión, que son el inverso de las probabilidades de selección de las viviendas. Cada factor de expansión toma en cuenta el estrato socioeconómico y el ámbito geográfico que corresponden a la vivienda seleccionada.

El diseño muestral de la ENOE^N es probabilístico, por lo que sus resultados se generalizan a la población objeto de estudio. A su vez, la muestra se obtiene en dos etapas a partir de un marco de muestreo de conglomerados estratificados. Los resultados de la nota técnica se ajustan a una estimación de población que el INEGI elabora con base en el Marco de Muestreo de Viviendas.⁶

La encuesta proporciona información preliminar mensual con un tercio de la muestra trimestral. Ese tercio permite presentar el dato nacional y el del agregado de áreas urbanas. De este modo, los niveles que respectivamente presentan la desocupación y la subocupación pueden contrastarse para uno y otro ámbito. En el calendario de difusión del INEGI, disponible en su página, se indica la fecha en la que se proporcionará la información mensual.

⁶ Para mayor información, ver: INEGI. Nota informativa. Cambios en la estimación de la población que se toma como base en la ENOE^N. https://www.inegi.org.mx/contenidos/programas/enoe/15ymas/doc/nota_sobre_cambios_estimacion_poblacion_enoe_n.pdf.



La ENOE^N toma en cuenta los criterios que la Organización para la Cooperación y el Desarrollo Económicos (OCDE) propone dentro del marco general de la Organización Internacional del Trabajo (OIT). Esto permite delimitar con mayor claridad a la población ocupada y a la desocupada, además de facilitar la comparabilidad internacional de las cifras de ocupación y empleo. La ENOE^N incorpora el marco conceptual de la OIT y las recomendaciones del Grupo de Delhi relativas a la medición de la ocupación en el Sector Informal. La encuesta está diseñada para identificar los conceptos de desocupación, subocupación e informalidad sin confundirlos. También toma en cuenta y da un lugar específico a quienes no presionan activamente en el mercado laboral porque consideran que ya no tienen oportunidad alguna de competir en este (mujeres que por dedicarse al hogar no han acumulado experiencia laboral, personas maduras y de la tercera edad, etc.).

Para la ENOE^N de julio de 2020 a junio de 2022, dentro de la PNEA disponible se clasificó a las personas ausentes temporales de una actividad u oficio y a las personas con necesidad o deseos de trabajar. En la ENOE, estas estaban bajo el rubro «otros» de la PNEA no disponible. La razón de este cambio es que, debido a la pandemia y al cierre de las empresas y negocios en actividades no esenciales, técnicamente estas personas quedaron fuera de la fuerza de trabajo al perder el vínculo con la unidad empleadora, pero muchas retornarán a su trabajo una vez que se reactiven las actividades. Por lo anterior, conceptualmente es más pertinente darles un tratamiento de «personas disponibles para trabajar sin posibilidades de búsqueda de trabajo», que dejarlas en una categoría residual entre las personas no disponibles para trabajar. A partir de julio de 2022, dicho criterio adicional deja de operar y se regresa a los criterios previos a la pandemia en la clasificación de la PNEA disponible y la PNEA no disponible. Ver documento de Diseño Conceptual de la ENOE^N, Sección 3.6.

La mayoría de las series económicas se ven afectadas por factores estacionales: efectos periódicos que se repiten cada año y cuyas causas son ajenas a la naturaleza económica de las series. Estas pueden ser: las festividades, meses más largos que otros, las vacaciones escolares, el clima y otras fluctuaciones, como la elevada producción de juguetes en los meses previos a la Navidad.

La desestacionalización o ajuste estacional de series económicas consiste en remover estas influencias intra-anales periódicas: su presencia dificulta diagnosticar y describir el comportamiento de una serie económica, pues no permite comparar adecuadamente un determinado mes con el inmediato anterior. Analizar la serie desestacionalizada ayuda a realizar un mejor diagnóstico y pronóstico de su evolución, pues en el corto plazo, identifica la posible dirección de los movimientos de la variable en cuestión.

Las series originales se ajustan estacionalmente mediante el paquete estadístico X-13ARIMA SEATS. Para conocer la metodología, consúltese la siguiente liga: <https://www.inegi.org.mx/app/biblioteca/ficha.html?upc=702825099060>



Las especificaciones de los modelos utilizados para realizar el ajuste estacional están disponibles en el Banco de Información Económica (BIE). Seleccione «Indicadores económicos de coyuntura, Tasas de ocupación, desocupación y subocupación (resultados mensuales de la ENOE, 15 años y más)» y vaya al icono de información ⓘ correspondiente a las «series desestacionalizadas y de tendencia-ciclo».

Mediante la ENOE^N, el INEGI genera la información de este documento y la da a conocer con base en el Calendario de Difusión de Información Estadística y Geográfica y de Interés Nacional.

Las cifras aquí mencionadas pueden consultarse en la página del INEGI:
<https://www.inegi.org.mx/programas/enoe/15ymas/>