



ANEXO

NOTA TÉCNICA

CIFRAS ORIGINALES

A continuación, se presentan los resultados más relevantes de la Encuesta Nacional de Ocupación y Empleo, Nueva Edición (ENOE^N) que levanta el Instituto Nacional de Estadística y Geografía (INEGI) en todo el país, para septiembre de 2022.

Composición de la población de 15 años y más

En septiembre de 2022, la Población Económicamente Activa (PEA)⁴ fue de 59.5 millones de personas de 15 años y más, lo que representó una Tasa de Participación de 59.6 por ciento. Dicha cantidad significó un aumento de dos millones de personas con relación al mismo mes de 2021 (57.5 millones). Al distinguir por sexo, la Tasa de Participación de los hombres fue 75.7 % y la de las mujeres, 45.3 por ciento. Respecto al año anterior, la tasa de hombres creció 0.5 puntos porcentuales y la de mujeres, 2.1. La ENOE^N considera como población en edad de trabajar a la de 15 años en adelante.

La Población No Económicamente Activa (PNEA), que es la que se dedica al hogar, estudia, está jubilada o pensionada, tiene impedimentos personales o que lleva a cabo otras actividades, fue de 40.3 millones de personas (40.4 % de la población de 15 años y más), descendió en 798 mil personas con respecto a septiembre de 2021. De esta categoría, 5.7 millones se declararon disponibles para trabajar, pero no llevaron a cabo acciones para hacerlo, por lo que constituyen el sector que eventualmente podría participar en el mercado. En términos relativos, la PNEA disponible representó 14.3 % de la PNEA. En septiembre de 2021 fue 20.3 por ciento.

⁴ Población que está ocupada o busca estarlo.



Cuadro 1
**POBLACIÓN DE 15 Y MÁS AÑOS SEGÚN CONDICIÓN DE ACTIVIDAD ECONÓMICA,
 OCUPACIÓN, DISPONIBILIDAD PARA TRABAJAR Y SEXO**

Condición de actividad económica, ocupación, disponibilidad para trabajar y sexo	Septiembre		Diferencia 2022-2021	Septiembre		Diferencia 2022-2021
	2021	2022		2021	2022	
	Absolutos			Relativos		
Total	98 579 807	99 734 063	1 154 256	100.0	100.0	
Población económicamente activa (PEA) ^{a/}	57 524 049	59 476 562	1 952 513	58.4	59.6	1.3
Ocupada ^{b/}	55 116 687	57 492 318	2 375 631	95.8	96.7	0.8
Desocupada ^{b/}	2 407 362	1 984 244	-423 118	4.2	3.3	-0.8
Población no económicamente activa (PNEA) ^{a/}	41 055 758	40 257 501	-798 257	41.6	40.4	-1.3
Disponible ^{*/ c/}	8 350 872	5 741 182	-2 609 690	20.3	14.3	-6.1
No disponible ^{c/}	32 704 886	34 516 319	1 811 433	79.7	85.7	6.1
Hombres	46 692 987	47 026 538	333 551	100.0	100.0	
Población económicamente activa (PEA) ^{a/}	35 099 185	35 590 513	491 328	75.2	75.7	0.5
Ocupada ^{b/}	33 661 802	34 419 369	757 567	95.9	96.7	0.8
Desocupada ^{b/}	1 437 383	1 171 144	-266 239	4.1	3.3	-0.8
Población no económicamente activa (PNEA) ^{a/}	11 593 802	11 436 025	-157 777	24.8	24.3	-0.5
Disponible ^{*/ c/}	3 353 144	1 892 481	-1 460 663	28.9	16.5	-12.4
No disponible ^{c/}	8 240 658	9 543 544	1 302 886	71.1	83.5	12.4
Mujeres	51 886 820	52 707 525	820 705	100.0	100.0	
Población económicamente activa (PEA) ^{a/}	22 424 864	23 886 049	1 461 185	43.2	45.3	2.1
Ocupada ^{b/}	21 454 885	23 072 949	1 618 064	95.7	96.6	0.9
Desocupada ^{b/}	969 979	813 100	-156 879	4.3	3.4	-0.9
Población no económicamente activa (PNEA) ^{a/}	29 461 956	28 821 476	-640 480	56.8	54.7	-2.1
Disponible ^{*/ c/}	4 997 728	3 848 701	-1 149 027	17.0	13.4	-3.6
No disponible ^{c/}	24 464 228	24 972 775	508 547	83.0	86.6	3.6

^{*/} Para la Encuesta Nacional de Ocupación y Empleo, Nueva Edición (ENOE^N) de julio de 2020 a junio de 2022, en este rubro se clasificó a las personas ausentes temporales de una actividad u oficio y a las personas con necesidad o deseos de trabajar. A partir de julio de 2022, dicho criterio adicional dejó de operar y se retomaron los criterios previos a la pandemia en la clasificación de la PNEA disponible y la PNEA no disponible. Ver nota metodológica.

^{a/} Valor relativo con respecto a la población de 15 años y más

^{b/} Valor relativo con respecto a la PEA

^{c/} Valor relativo con respecto a la PNEA

Fuente: INEGI

En particular, en el ámbito urbano de alta densidad de población⁵ —conformado por 32 ciudades de más de 100 mil habitantes—, la Tasa de Participación (población económicamente activa como porcentaje de la población de 15 años y más) se ubicó en 61 por ciento.

⁵ Como se informó con anterioridad, a partir del segundo trimestre de 2017 se incorporó el área metropolitana de La Laguna (área conurbada de Torreón y Matamoros en Coahuila y de Gómez Palacio y Lerdo en Durango) al agregado urbano de 32 ciudades del país. A partir del primer trimestre de 2019, se incluyeron: Mexicali, en Baja California; Ciudad Juárez, en Chihuahua y Reynosa en Tamaulipas. A partir del primer trimestre de 2020, se incluyeron: Ciudad del Carmen, en Campeche; Tapachula, en Chiapas y Coatzacoalcos, en Veracruz. Si bien ahora el agregado urbano es de 39 ciudades, el comportamiento de ambos agregados no muestra diferencias significativas. Así, para no perder la información de una serie comparable, en este instrumento de comunicación, aún se divulgan las cifras correspondientes al agregado urbano de 32 ciudades.

Cuadro 2

POBLACIÓN DE 15 Y MÁS AÑOS SEGÚN SEXO Y CONDICIÓN DE ACTIVIDAD ECONÓMICA, OCUPACIÓN Y DISPONIBILIDAD PARA TRABAJAR PARA EL AGREGADO DE 32 CIUDADES SEPTIEMBRE DE 2022

Condición de actividad económica, ocupación y disponibilidad para trabajar	Total	Hombres	Mujeres	Total	Hombres	Mujeres
	Absolutos			Relativos		
Población económicamente activa (PEA) ^{a/}	26 323 914	15 029 747	11 294 167	61.0	74.0	49.4
Ocupada ^{b/}	25 252 734	14 418 336	10 834 398	95.9	95.9	95.9
Desocupada ^{b/}	1 071 180	611 411	459 769	4.1	4.1	4.1
Población no económicamente activa (PNEA) ^{a/}	16 833 211	5 285 494	11 547 717	39.0	26.0	50.6
Disponible ^{c/}	2 170 203	821 935	1 348 268	12.9	15.6	11.7
No disponible ^{c/}	14 663 008	4 463 559	10 199 449	87.1	84.4	88.3

^{a/} Valor relativo con respecto a la población de 15 años y más

^{b/} Valor relativo con respecto a la PEA

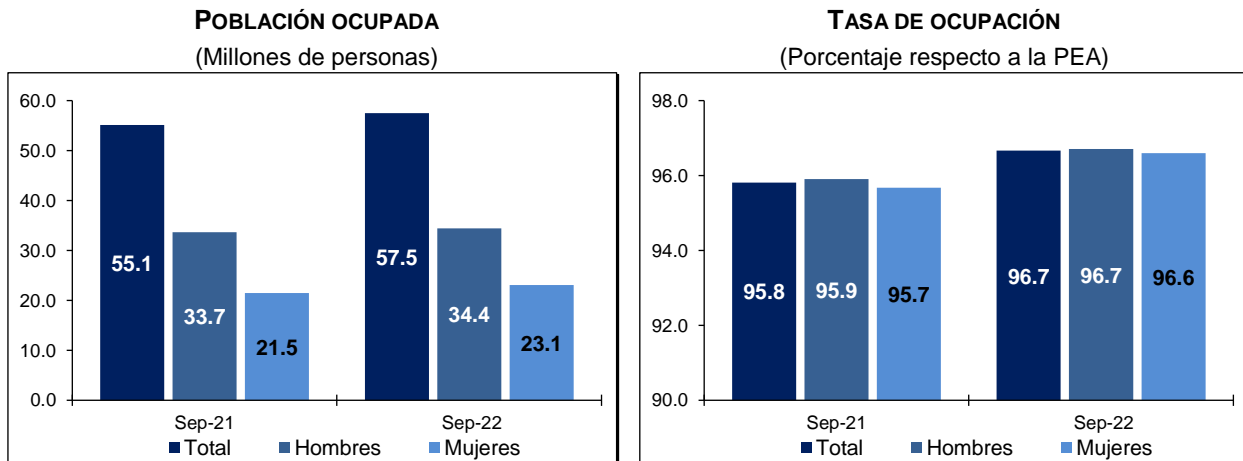
^{c/} Valor relativo con respecto a la PNEA

Fuente: INEGI

Características de la población ocupada

En septiembre de 2022, la Población Ocupada (PO) alcanzó 57.5 millones de personas (96.7 % de la PEA): un aumento anual de 2.4 millones; en el mismo mes de 2021 fue de 55.1 millones. Al distinguir por sexo, la ocupación de hombres fue de 34.4 millones, 758 mil personas más respecto al noveno mes de 2021. La ocupación de mujeres fue de 23.1 millones, 1.6 millones más que en el mismo periodo de comparación.

Gráfica 1
OCUPACIÓN SEGÚN SEXO

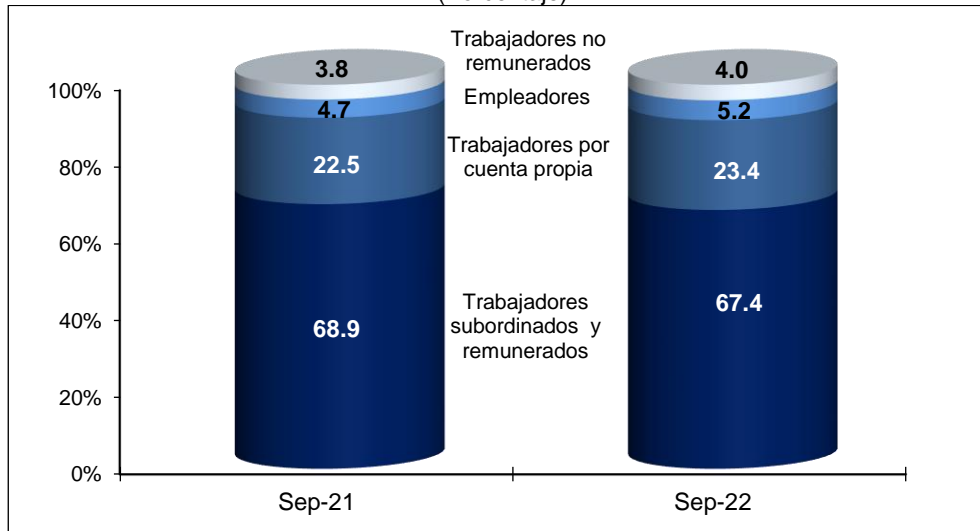


Fuente: INEGI

Del total de personas ocupadas, 38.8 millones (67.4 %) operaron como trabajadoras o trabajadores subordinados y remunerados ocupando una plaza o puesto de trabajo, lo que representó un alza anual de 760 mil personas. Además, 13.5 millones (23.4 %) trabajaron de manera independiente o por su cuenta sin contratar empleadas o empleados, lo que representó un ascenso de 1.1 millones. Por su parte, tres millones (5.2 %) fueron patronas, patrones o empleadores, cifra que creció en 352 mil. Finalmente,

2.3 millones de personas (4 %) se desempeñaron en los negocios o en las parcelas familiares; es decir, contribuyeron de manera directa a los procesos productivos, pero sin un acuerdo de remuneración monetaria, lo que significó 209 mil personas más que en septiembre de 2021.

Gráfica 2
POBLACIÓN OCUPADA SEGÚN SU POSICIÓN
 (Porcentaje)



Nota: Los porcentajes resultan de considerar los Indicadores de Ocupación y Empleo con todos sus decimales. Por esta razón, las sumas de los componentes a un decimal pueden no dar 100.

Fuente: INEGI

La población ocupada por sector de actividad se distribuyó de la siguiente manera: en los servicios se concentraron 24.7 millones de personas (42.9 % del total); en el comercio, 11.2 millones (19.4 %); en la industria manufacturera, 9.3 millones (16.2 %); en las actividades agropecuarias, 7.1 millones (12.3 %); en la construcción, 4.4 millones (7.7 %); en «otras actividades económicas» —que incluyen la minería, electricidad, agua y suministro de gas—, 423 mil (0.7 %) y 391 mil personas (0.7 %) no especificaron su actividad. En comparación con el mismo mes de 2021, el sector con mayor incremento en su población ocupada fue el de restaurantes y servicios de alojamiento, con 614 mil personas. Le siguieron el comercio y los servicios diversos con un aumento de 515 mil personas, cada uno.

Cuadro 3

POBLACIÓN OCUPADA SEGÚN CONDICIÓN DE ACTIVIDAD ECONÓMICA

Características de la ocupación según condición	Septiembre		Diferencia 2022-2021	Septiembre		Diferencia 2022-2021
	2021	2022		2021	2022	
	Absolutos			Relativos ^{a/}		
Posición en la ocupación	55 116 687	57 492 318	2 375 631	100.0	100.0	
Trabajadores subordinados y remunerados	37 992 224	38 752 468	760 244	68.9	67.4	-1.5
Empleadores	2 609 348	2 961 525	352 177	4.7	5.2	0.4
Trabajadores por cuenta propia	12 405 220	13 459 298	1 054 078	22.5	23.4	0.9
Trabajadores no remunerados	2 109 895	2 319 027	209 132	3.8	4.0	0.2
Sector de actividad económica	55 116 687	57 492 318	2 375 631	100.0	100.0	
Primario	6 729 252	7 054 251	324 999	12.2	12.3	0.1
Agricultura, ganadería, silvicultura, caza y pesca	6 729 252	7 054 251	324 999	12.2	12.3	0.1
Secundario	13 737 506	14 211 125	473 619	24.9	24.7	-0.2
Industria extractiva y de la electricidad	376 606	422 755	46 149	0.7	0.7	0.1
Industria manufacturera	9 058 877	9 342 213	283 336	16.4	16.2	-0.2
Construcción	4 302 023	4 446 157	144 134	7.8	7.7	-0.1
Terciario	34 285 207	35 836 363	1 551 156	62.2	62.3	0.1
Comercio	10 649 122	11 164 587	515 465	19.3	19.4	0.1
Restaurantes y servicios de alojamiento	4 013 985	4 628 069	614 084	7.3	8.0	0.8
Transportes, comunicaciones, correo y almacenamiento	2 904 996	2 894 300	-10 696	5.3	5.0	-0.2
Servicios profesionales, financieros y corporativos	4 228 391	4 386 160	157 769	7.7	7.6	0.0
Servicios sociales	4 802 186	4 581 588	-220 598	8.7	8.0	-0.7
Servicios diversos	5 340 239	5 855 045	514 806	9.7	10.2	0.5
Gobierno y organismos internacionales	2 346 288	2 326 614	-19 674	4.3	4.0	-0.2
No especificado	364 722	390 579	25 857	0.7	0.7	0.0
Nivel de ingresos ^{b/}	55 116 687	57 492 318	2 375 631	100.0	100.0	
Hasta un salario mínimo	17 214 581	18 897 597	1 683 016	31.2	32.9	1.6
Más de 1 hasta 2 salarios mínimos	19 543 610	19 600 205	56 595	35.5	34.1	-1.4
Más de 2 hasta 3 salarios mínimos	5 245 651	5 335 702	90 051	9.5	9.3	-0.2
Más de 3 hasta 5 salarios mínimos	2 078 150	2 034 922	-43 228	3.8	3.5	-0.2
Más de 5 salarios mínimos	969 019	673 079	-295 940	1.8	1.2	-0.6
No recibe ingresos	3 009 899	3 196 639	186 740	5.5	5.6	0.1
No especificado	7 055 777	7 754 174	698 397	12.8	13.5	0.7
Duración de la jornada de trabajo	55 116 687	57 492 318	2 375 631	100.0	100.0	
Ausentes temporales con vínculo laboral	1 188 563	924 346	-264 217	2.2	1.6	-0.5
Menos de 15 horas	3 490 604	3 560 041	69 437	6.3	6.2	-0.1
De 15 a 34 horas	9 868 584	10 516 465	647 881	17.9	18.3	0.4
De 35 a 48 horas	25 063 931	26 934 151	1 870 220	45.5	46.8	1.4
Más de 48 horas	14 953 602	14 970 595	16 993	27.1	26.0	-1.1
No especificado	551 403	586 720	35 317	1.0	1.0	0.0
Ámbito y tamaño de la unidad económica	55 116 687	57 492 318	2 375 631	100.0	100.0	
Ámbito agropecuario	6 729 252	7 054 251	324 999	12.2	12.3	0.1
Ámbito no agropecuario	45 570 819	47 505 878	1 935 059	82.7	82.6	-0.1
Micronegocios	22 073 865	23 311 438	1 237 573	40.0	40.5	0.5
Pequeños establecimientos	8 380 389	8 439 834	59 445	15.2	14.7	-0.5
Medianos establecimientos	5 291 323	5 338 500	47 177	9.6	9.3	-0.3
Grandes establecimientos	4 904 947	5 458 735	553 788	8.9	9.5	0.6
Gobierno	2 346 288	2 326 614	-19 674	4.3	4.0	-0.2
Otros	2 574 007	2 630 757	56 750	4.7	4.6	-0.1
No especificado	2 816 616	2 932 189	115 573	5.1	5.1	0.0

^{a/} Porcentaje respecto a la Población Ocupada (PO)

^{b/} Por construcción, los indicadores de la ENOE^N que involucran a la población ocupada, u otra variable clasificada en rangos de salarios mínimos, son sensibles a los cambios en dichos salarios. Para la comparación en el tiempo de la PO por nivel de ingreso, se presentan resultados a partir de salarios mínimos equivalentes base enero de 2022. El Instituto Nacional de Estadística y Geografía (INEGI) pone a disposición de las y los usuarios cifras comparables en la siguiente liga:

<https://www.inegi.org.mx/programas/enoe/15ymas/#Tabulados>.

Fuente: INEGI



El siguiente cuadro presenta la población ocupada como porcentaje de la PEA por entidad federativa para septiembre de 2021 y 2022.

Cuadro 4
TASA DE OCUPACIÓN POR ENTIDAD FEDERATIVA DURANTE SEPTIEMBRE
 (Porcentaje respecto a la PEA)

Entidad federativa	2021	2022	Entidad federativa	2021	2022
Aguascalientes	95.4	95.5	Morelos	97.7	97.0
Baja California	97.1	97.1	Nayarit	96.8	95.9
Baja California Sur	95.1	96.6	Nuevo León	95.8	95.5
Campeche	96.9	97.8	Oaxaca	98.0	98.7
Coahuila de Zaragoza	94.7	95.1	Puebla	95.1	97.5
Colima	97.4	98.6	Querétaro	96.1	96.3
Chiapas	97.4	97.3	Quintana Roo	94.9	97.4
Chihuahua	96.9	97.6	San Luis Potosí	96.5	97.4
Ciudad de México	93.3	94.7	Sinaloa	97.6	96.0
Durango	95.6	96.9	Sonora	96.2	96.1
Guanajuato	94.3	96.9	Tabasco	93.4	94.4
Guerrero	98.1	98.3	Tamaulipas	96.3	96.3
Hidalgo	98.1	98.0	Tlaxcala	93.9	96.8
Jalisco	96.9	97.5	Veracruz de Ignacio de la Llave	96.4	97.4
Estado de México	94.1	95.7	Yucatán	98.2	97.7
Michoacán de Ocampo	97.3	98.1	Zacatecas	97.0	97.1

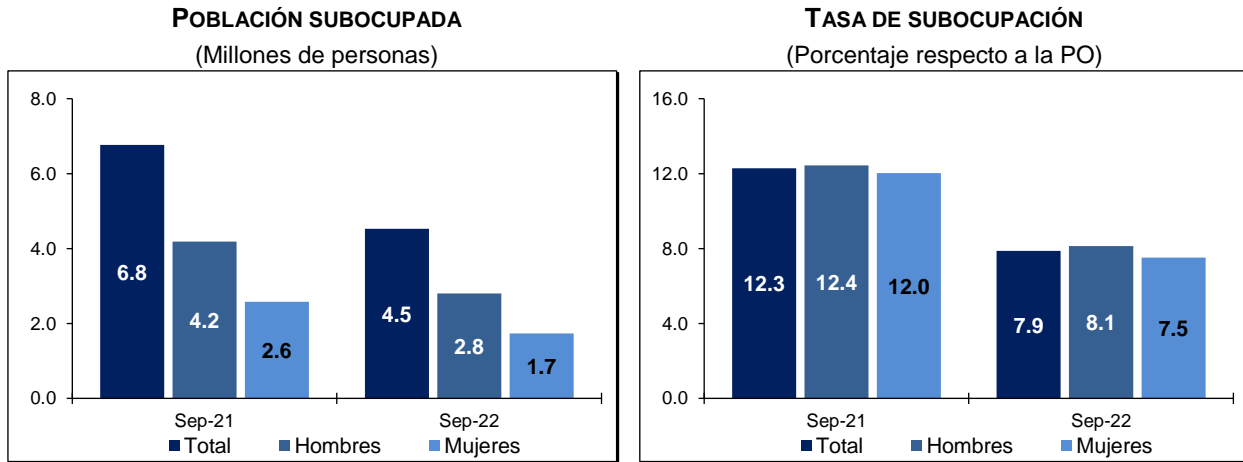
Fuente: INEGI

Indicadores de la población subocupada

La información de la ENOE^N para septiembre de 2022 muestra que la población subocupada —medida como la que declaró tener necesidad y disponibilidad para trabajar más horas de lo que su ocupación actual le demanda— fue de 4.5 millones de personas, 2.2 millones menos frente al mismo mes de 2021. La tasa correspondiente fue de 7.9 % de la población ocupada, porcentaje menor al de 12.3 % registrado un año antes.

Al distinguir por sexo, en el mes de referencia, la tasa de subocupación en los hombres fue de 8.1 % y en las mujeres, de 7.5 por ciento.

Gráfica 3
SUBOCUPACIÓN



Fuente: INEGI

Según su posición en la ocupación, la población subocupada durante el mes en cuestión se concentró en las y los trabajadores subordinados y remunerados con 46.6 %, una caída de 1.2 puntos porcentuales respecto al mismo mes de 2021. Las y los trabajadores por cuenta propia representaron 43.9 %, un alza anual de 1.1 puntos porcentuales.

Cuadro 5
POBLACIÓN SUBOCUPADA SEGÚN POSICIÓN EN LA OCUPACIÓN

Posición en la ocupación	Septiembre		Diferencia 2022-2021	Septiembre		Diferencia 2022-2021
	2021	2022		2021	2022	
	Absolutos			Relativos ^{a/}		
Total	6 767 354	4 530 489	-2 236 865	100.0	100.0	
Trabajadores subordinados y remunerados	3 231 168	2 108 946	-1 122 222	47.7	46.6	-1.2
Empleadores	334 353	238 865	-95 488	4.9	5.3	0.3
Trabajadores por cuenta propia	2 896 296	1 986 758	-909 538	42.8	43.9	1.1
Trabajadores no remunerados	305 537	195 920	-109 617	4.5	4.3	-0.2

^{a/} Porcentaje respecto a la población subocupada

Fuente: INEGI

Para el agregado urbano de 32 ciudades, la tasa de subocupación fue de 7.7 % de la población ocupada en septiembre de 2022.

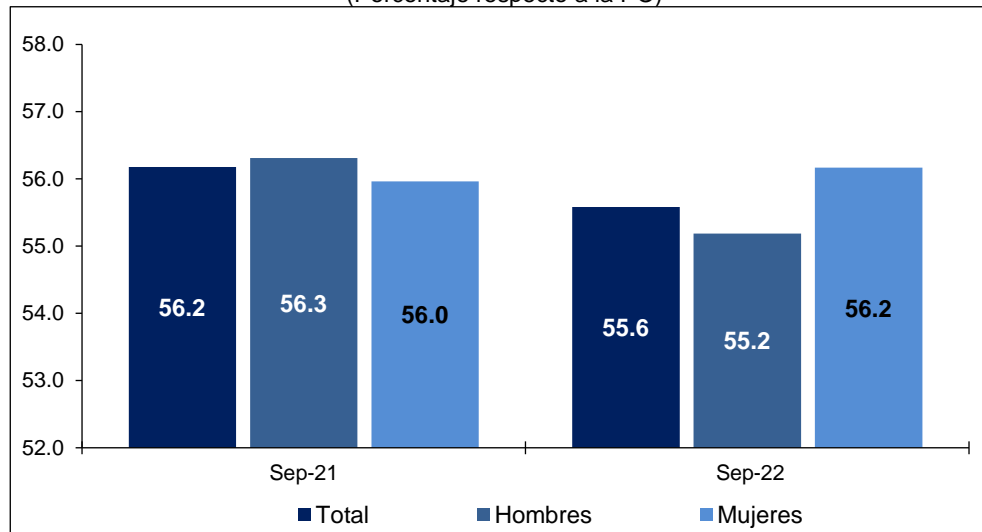
Informalidad laboral

La población ocupada en la informalidad laboral considera, sin duplicar, a quienes son laboralmente vulnerables por la naturaleza de la unidad económica para la que trabajan, así como a las personas cuyo vínculo o dependencia laboral no reconoce su fuente de trabajo. Así, se incluye —además de la población que labora en micronegocios no registrados o sector informal— otras modalidades análogas, como las y los ocupados por cuenta propia en la agricultura de subsistencia, así como a quienes laboran sin seguridad social y cuyos servicios los utilizan las unidades económicas registradas. En septiembre



de 2022, la población ocupada en la informalidad laboral fue de 32 millones de personas y la Tasa de Informalidad Laboral 1 (TIL1) fue 55.6 % de la población ocupada, 0.6 puntos porcentuales menor a la del noveno mes de 2021. Para el agregado de 32 ciudades, la TIL1 se situó en 44.3 % durante el mes en cuestión.

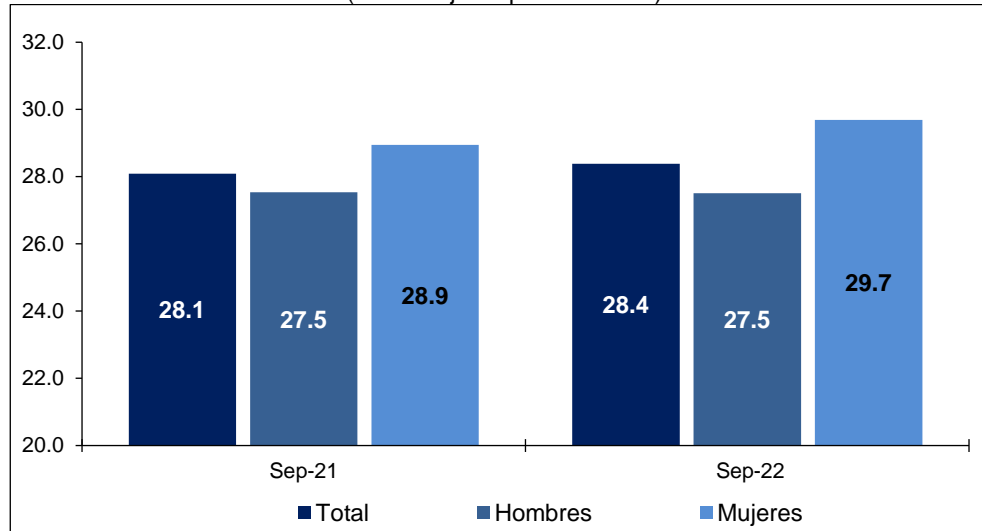
Gráfica 4
TASA DE INFORMALIDAD LABORAL 1 SEGÚN SEXO
(Porcentaje respecto a la PO)



Fuente: INEGI

Por otra parte, la ocupación en el sector informal considera a todas las personas que trabajan para unidades económicas no agropecuarias que operan sin registros contables y que funcionan a partir de los recursos del hogar, o de la persona que encabeza la actividad sin que se constituya como empresa. De este modo, la actividad en cuestión no tiene una situación identificable e independiente de ese hogar o de la persona que la dirige y, por lo mismo, tiende a concretarse en una escala de operación muy pequeña. En septiembre de 2022, esta población fue de 16.3 millones de personas y significó 28.4 % de la población ocupada —Tasa de Ocupación en el Sector Informal 1 (TOSI1)—, 0.3 puntos porcentuales por arriba de la de septiembre de 2021.

Gráfica 5
TASA DE OCUPACIÓN EN EL SECTOR INFORMAL 1 SEGÚN SEXO
 (Porcentaje respecto a la PO)



Fuente: INEGI

Cuadro 6
POBLACIÓN OCUPADA SEGÚN SEXO Y CONDICIÓN DE INFORMALIDAD
SEPTIEMBRE DE 2022

Condición de informalidad	Total	Hombres	Mujeres	Total	Hombres	Mujeres
	Absolutos			Relativos ^{a/}		
Total	57 492 318	34 419 369	23 072 949	100.0	100.0	100.0
Ocupación formal	25 538 046	15 424 226	10 113 820	44.4	44.8	43.8
Ocupación informal	31 954 272	18 995 143	12 959 129	55.6	55.2	56.2
Sector informal	16 318 065	9 468 948	6 849 117	28.4	27.5	29.7
Fuera del sector informal	15 636 207	9 526 195	6 110 012	27.2	27.7	26.5

^{a/} Porcentaje respecto a la PO
 Fuente: INEGI

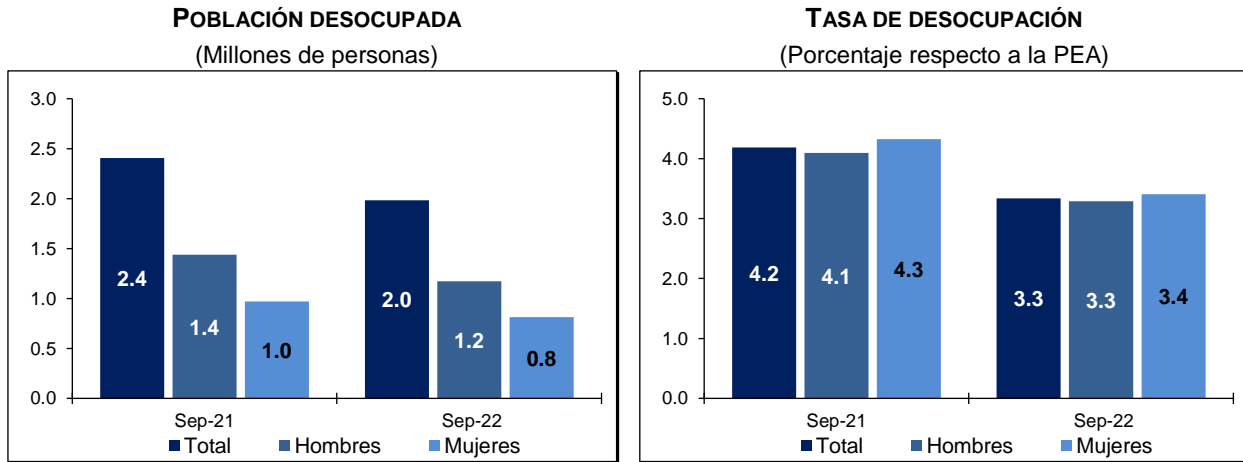
En septiembre de 2022, la TOSI1 urbana fue de 26.7 por ciento.

Indicadores de la población desocupada

A nivel nacional, la población desocupada (que considera a la población que se encuentra sin trabajar, pero que busca trabajo) fue de dos millones de personas, una reducción anual de 423 mil. En septiembre de 2022, la población desocupada representó 3.3 % de la PEA, 0.8 puntos porcentuales menos que hace un año.

La población masculina desocupada pasó de 1.4 a 1.2 millones de personas de septiembre de 2021 a septiembre de 2022. La femenina pasó de un millón a 813 mil personas en el mismo lapso. En el mes de referencia, la Tasa de Desocupación (TD) en los hombres fue 3.3 % y en las mujeres, 3.4 por ciento.

Gráfica 6
DESOCUPACIÓN SEGÚN SEXO



Fuente: INEGI

En septiembre de este año, 13.5 % de las y los desocupados no contaba con estudios completos de secundaria, en tanto que las personas con mayor nivel de instrucción representaron 86.5 por ciento.

Por rangos etarios, el grupo de 25 a 44 años concentró 43.6 % de la población desocupada, 4.5 puntos porcentuales menos respecto al mismo mes del año anterior. El grupo de 15 a 24 años representó 35.7 % de las y los desempleados, 6.1 puntos porcentuales por arriba de lo reportado un año antes y el de 45 a 64 años agrupó 17.8 %, porcentaje inferior en 2.8 puntos porcentuales al de septiembre de 2021.

Por duración del desempleo, en septiembre de 2022, 16.7 % de las personas desocupadas buscó un empleo por más de tres meses, 31 % duró desempleada más de un mes y hasta tres meses y 43.1 % buscó empleo hasta por un mes.

Cuadro 7
POBLACIÓN DESOCUPADA SEGÚN GRUPOS DE EDAD Y DURACIÓN DE LA DESOCUPACIÓN

Grupos de edad y duración de la desocupación	Septiembre		Diferencia 2022-2021	Septiembre		Diferencia 2022-2021
	2021	2022		2021	2022	
	Absolutos			Relativos ^{a/}		
Grupos de edad	2 407 362	1 984 244	-423 118	100.0	100.0	
De 15 a 24 años	712 979	709 271	-3 708	29.6	35.7	6.1
De 25 a 44 años	1 157 275	865 252	-292 023	48.1	43.6	-4.5
De 45 a 64 años	497 839	354 162	-143 677	20.7	17.8	-2.8
De 65 años y más	38 060	55 559	17 499	1.6	2.8	1.2
No especificado	1 209	0	-1 209	0.1	0.0	-0.1
Duración de la desocupación	2 407 362	1 984 244	-423 118	100.0	100.0	
Hasta 1 mes	960 274	856 173	-104 101	39.9	43.1	3.3
Más de 1 mes hasta 3 meses	869 423	616 088	-253 335	36.1	31.0	-5.1
Más de 3 meses hasta 6 meses	190 049	169 084	-20 965	7.9	8.5	0.6
Más de 6 meses hasta 1 año	150 442	111 346	-39 096	6.2	5.6	-0.6
Más de 1 año	88 795	50 431	-38 364	3.7	2.5	-1.1
No especificado	148 379	181 122	32 743	6.2	9.1	3.0

^{a/} Porcentaje respecto a la población desocupada

Fuente: INEGI



En particular, si se considera solamente el agregado urbano de 32 ciudades del país, en donde el mercado de trabajo está más organizado, 1.1 millones de personas estuvieron desocupadas, lo que representa una TD Urbana de 4.1 por ciento.

Cuadro 8
TASA DE DESOCUPACIÓN POR AGREGACIÓN SEGÚN SEXO
SEPTIEMBRE DE 2022
(Porcentaje respecto a la PEA)

Tasas según sexo	Nacional	Agregado urbano de 32 ciudades
Tasa de desocupación (TD)	3.3	4.1
TD Hombres	3.3	4.1
TD Mujeres	3.4	4.1

Nota: Las diferencias en puntos porcentuales resultan de considerar los indicadores con todos sus decimales.

Fuente: INEGI

Tasas complementarias

Con el fin de proporcionar a las y los usuarios mayores elementos que apoyen el análisis de las características del mercado laboral de nuestro país, el INEGI genera mensualmente un conjunto de indicadores complementarios sobre la calidad de inserción en el mercado laboral. Para ello, toma en cuenta distintos aspectos que van más allá de las mediciones tradicionales y que recogen la heterogeneidad de circunstancias que se presentan específicamente en México. Los resultados de estas tasas no deben sumarse a lo que se desprende de otras, ya que un mismo grupo o segmento poblacional puede estar presente en más de una de estas. No todos los porcentajes que a continuación se mencionan quedan referidos al mismo denominador.

Tasa de Ocupación Parcial y Desocupación. Considera a la población desocupada y la ocupada que trabajó menos de 15 horas a la semana, sin importar que se haya comportado o no como buscadora de empleo. En septiembre de 2022, esta se situó en 9.3 % respecto a la PEA, tasa inferior a la de 10.3 % de un año antes.

Tasa de Presión General. Incluye, además de la población desocupada, a la ocupada que busca empleo. Con esto, la tasa es una medida global de la competencia por plazas de trabajo que se conforma no solo por quienes quieren trabajar sino por quienes tienen un empleo, pero quieren cambiarlo, y por quienes buscan otro más para tener un segundo trabajo. En septiembre de 2022, esta se ubicó en 6.2 % de la PEA, un descenso frente a la de 8.1 % en el mismo mes de 2021.

Tasa de Trabajo Asalariado. Representa a la población que percibe un sueldo, salario o jornal por las actividades realizadas de parte de la unidad económica para la que trabaja. En septiembre de 2022, la tasa fue de 64.3 % de la población ocupada, una caída respecto a la de 66 % de un año antes.



Tasa de Condiciones Críticas de Ocupación. Indicador de condiciones inadecuadas de empleo desde el punto de vista del tiempo de trabajo, los ingresos o una combinación insatisfactoria de ambos. Resulta particularmente sensible en las áreas rurales del país. Incluye a las personas que trabajan menos de 35 horas a la semana por razones ajenas a sus decisiones, a las que trabajan más de 35 horas semanales con ingresos mensuales inferiores al salario mínimo y a las que laboran más de 48 horas semanales y que ganan hasta dos salarios mínimos. El indicador se calcula como porcentaje de la población ocupada. La tasa se estableció en 29.8 % en el mes de referencia, inferior a la de septiembre de 2021, de 30 por ciento.

Cuadro 9
TASAS COMPLEMENTARIAS DE OCUPACIÓN Y DESOCUPACIÓN
POR AGREGACIÓN, DURANTE SEPTIEMBRE DE LOS AÑOS SEÑALADOS
 (Porcentajes)

Tasas	Nacional		Agregado urbano de 32 ciudades	
	2021	2022	2021	2022
Tasa de Participación ^{1/}	58.4	59.6	59.7	61.0
Tasa de Desocupación ^{2/}	4.2	3.3	5.4	4.1
TD Hombres	4.1	3.3	5.5	4.1
TD Mujeres	4.3	3.4	5.3	4.1
Tasa de Ocupación Parcial y Desocupación ^{2/}	10.3	9.3	10.5	9.1
Tasa de Presión General ^{2/}	8.1	6.2	10.1	7.1
Tasa de Trabajo Asalariado ^{3/}	66.0	64.3	70.6	69.4
Tasa de Subocupación ^{3/}	12.3	7.9	12.8	7.7
Tasa de Condiciones Críticas de Ocupación ^{3/ 4/}	30.0	29.8	26.5	26.4
Tasa de Informalidad Laboral 1 ^{3/}	56.2	55.6	46.1	44.3
Tasa de Ocupación en el Sector Informal 1 ^{3/}	28.1	28.4	27.5	26.7

^{1/} PEA como porcentaje de la Población de 15 años y más

^{2/} Porcentaje respecto a la PEA

^{3/} Porcentaje respecto a la PO

^{4/} Por construcción, los indicadores de la ENOE^N que involucran a la PO, u otra variable clasificada en rangos de salarios mínimos, son sensibles a los cambios en dichos salarios. Para la comparación en el tiempo de la Tasa de Condiciones Críticas de Ocupación (TCCO), se presentan resultados a partir de salarios mínimos equivalentes base enero de 2022. El INEGI pone a disposición de las y los usuarios cifras comparables en la siguiente liga: <https://www.inegi.org.mx/programas/enoe/15ymas/#Tabulados>.

Fuente: INEGI

CIFRAS DESESTACIONALIZADAS

A continuación, se presentan los indicadores relevantes de ocupación y desocupación tanto a nivel nacional como para el agregado de 32 áreas urbanas con cifras ajustadas estacionalmente.



Cuadro 10
INDICADORES DE OCUPACIÓN Y DESOCUPACIÓN SEGÚN AGREGACIÓN
SEPTIEMBRE DE 2022
CIFRAS DESESTACIONALIZADAS

Tasas según agregación	Porcentaje	Diferencia en puntos porcentuales respecto a:	
		Mes inmediato anterior	Igual mes del año anterior
Nacional			
Tasa de Participación ^{1/}	59.7	0.0	1.3
Tasa de Ocupación ^{2/}	96.9	0.1	0.8
Tasa de Subocupación ^{3/}	7.8	0.1	-4.4
Tasa de Desocupación ^{2/}	3.1	-0.1	-0.8
TD Hombres	3.1	-0.1	-0.7
TD Mujeres	3.2	-0.1	-0.9
Tasa de Informalidad Laboral 1 ^{3/}	55.5	0.1	-0.6
Tasa de Ocupación en el Sector Informal 1 ^{3/}	28.6	0.2	0.3
Agregado urbano de 32 ciudades			
Tasa de Participación ^{1/}	60.8	0.4	1.2
Tasa de Ocupación ^{2/}	96.1	0.1	1.3
Tasa de Subocupación ^{3/}	7.5	-0.2	-5.0
Tasa de Desocupación ^{2/}	3.9	-0.1	-1.3
TD Hombres	3.9	-0.2	-1.4
TD Mujeres	3.9	0.0	-1.2
Tasa de Informalidad Laboral 1 ^{3/}	44.6	-0.5	-1.8
Tasa de Ocupación en el Sector Informal 1 ^{3/}	27.0	0.4	-0.8

Nota: Las diferencias en puntos porcentuales resultan de considerar los indicadores con todos sus decimales.

1/ PEA como porcentaje de la Población de 15 años y más

2/ Porcentaje respecto a la PEA

3/ Porcentaje respecto a la PO

Fuente: INEGI



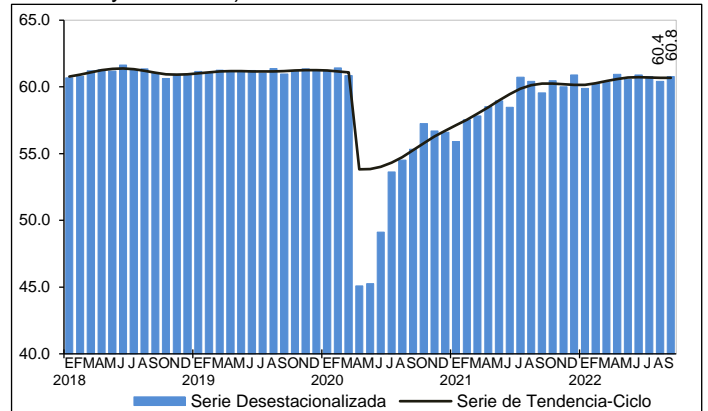
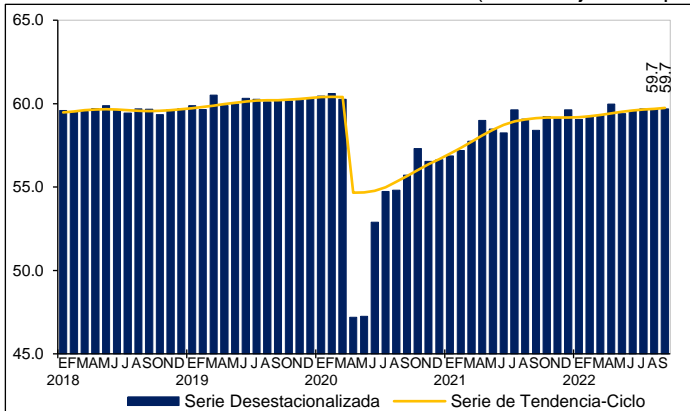
Gráfica 7
INDICADORES DE OCUPACIÓN Y DESOCUPACIÓN SEGÚN AGREGACIÓN
SEPTIEMBRE DE 2022

Nacional

Agregado Urbano de 32 Ciudades

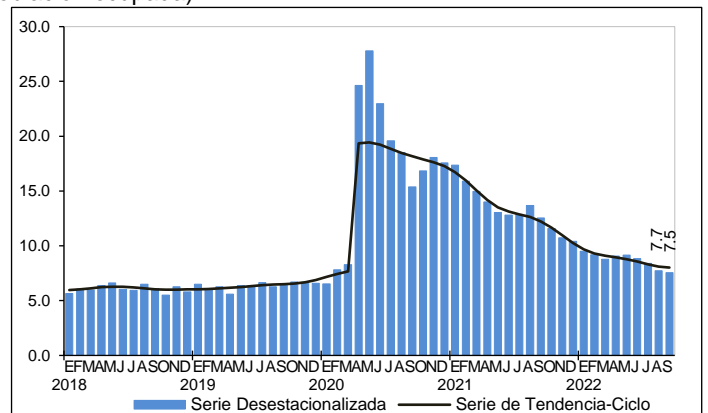
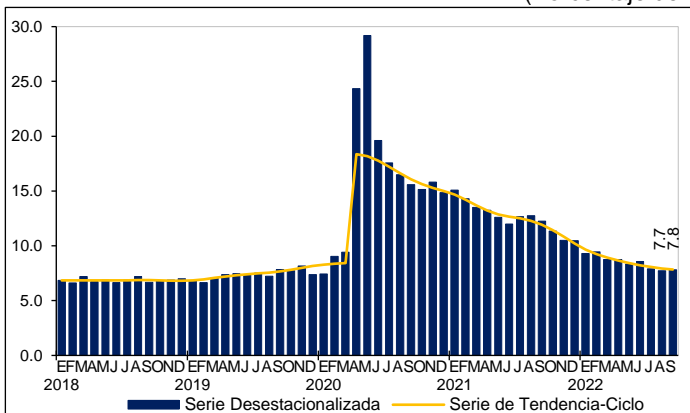
TASA DE PARTICIPACIÓN

(Porcentaje de la población de 15 y más años)



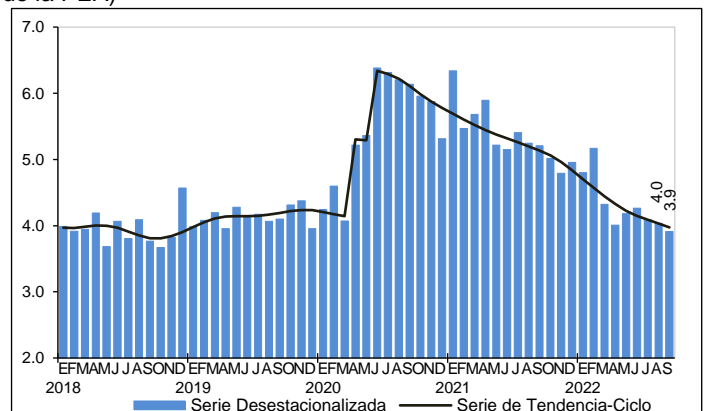
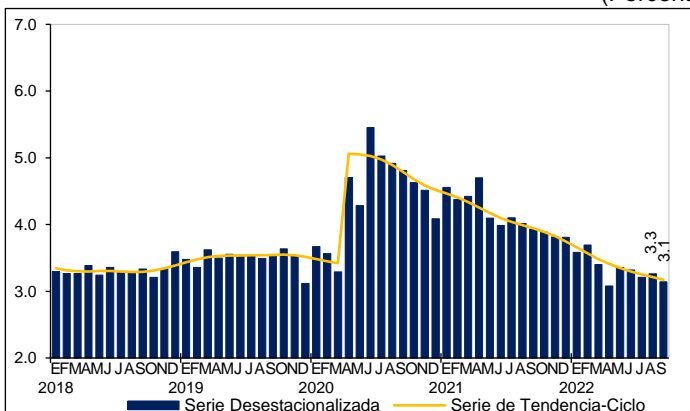
TASA DE SUBOCUPACIÓN

(Porcentaje de la población ocupada)



TASA DE DESOCUPACIÓN

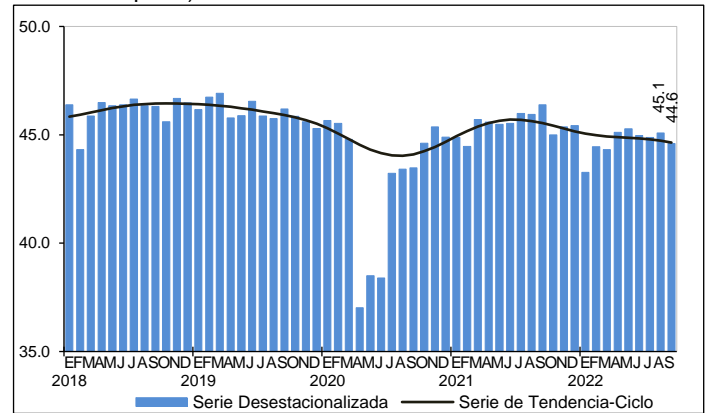
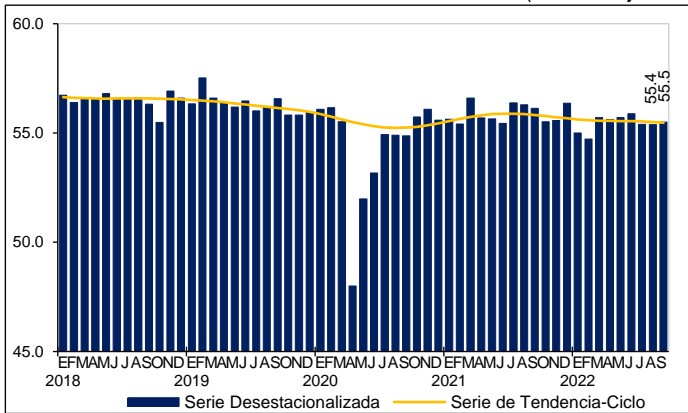
(Porcentaje de la PEA)



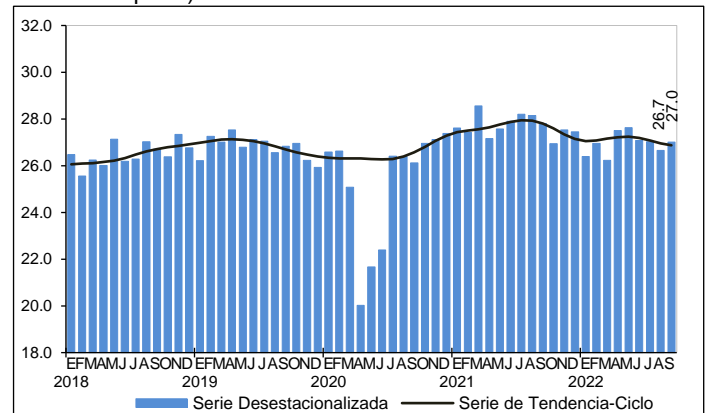
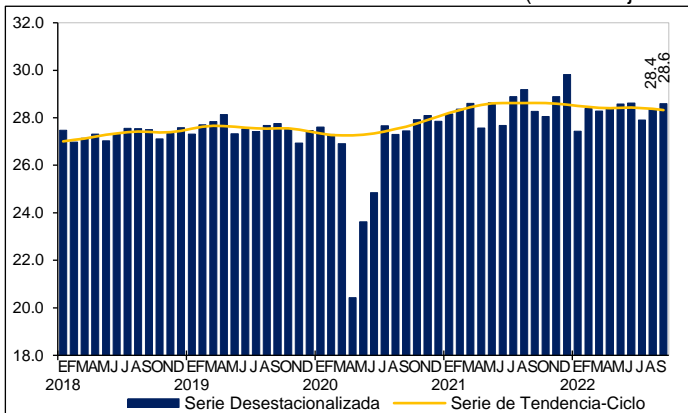
Nacional

Agregado Urbano de 32 Ciudades

TASA DE INFORMALIDAD LABORAL 1
(Porcentaje de la población ocupada)



TASA DE OCUPACIÓN EN EL SECTOR INFORMAL 1
(Porcentaje de la población ocupada)



Fuente: INEGI

Nota al usuario

La ENOEN^N toma como referencia la estimación de población que se genera mediante el marco de muestreo del INEGI.

Nota metodológica

Desde julio de 2020 se inició el levantamiento de la ENOEN^N con el mismo diseño conceptual, estadístico y metodológico de la ENOE tradicional, pero bajo una estrategia operativa mixta, de levantamiento de entrevistas telefónicas y cara a cara. A partir de julio de 2022, la información se levanta exclusivamente bajo la modalidad de entrevistas cara a cara.



La ENOE^N se aplica a los miembros del hogar de una vivienda seleccionada por medio de técnicas de muestreo. El esquema de muestreo es probabilístico, bietápico, estratificado y por conglomerados. Además, tiene como unidad última de selección las viviendas particulares y, como unidad de observación, a las personas.

Una vez que se selecciona una vivienda, se la vuelve a visitar cada tres meses hasta completar un total de cinco visitas. Una vez que el grupo de viviendas completa el ciclo, se sustituye por otro grupo que inicia otro. Se denomina *panel de muestra* a estos grupos de viviendas según el número de visitas que han tenido. En cada momento, en campo hay cinco paneles, es decir, cinco grupos de viviendas que están por entrar a su primera, segunda, tercera, cuarta o quinta visita. Así, siempre hay una quinta parte de la muestra que es totalmente nueva en tanto que las otras cuatro quintas partes ya se visitaron tres meses atrás. Este esquema permite dar a la muestra una combinación de estabilidad y renovación. Asimismo, permite a las y los investigadores especializados rastrear los cambios que han tenido los hogares que permanecieron en la muestra a lo largo del tiempo (estudios longitudinales).

El que cada vivienda tenga una probabilidad de selección se traduce en que todas y todos sus residentes son representativos de otros muchos en su área de residencia (dominio de muestra), tanto en sus características sociodemográficas como socioeconómicas. Los resultados obtenidos se generalizan para toda la población que representan. Esto se hace mediante los factores de expansión, que son el inverso de las probabilidades de selección de las viviendas. Cada factor de expansión toma en cuenta el estrato socioeconómico y el ámbito geográfico que corresponden a la vivienda seleccionada.

El diseño muestral de la ENOE^N es probabilístico, por lo que sus resultados se generalizan a la población objeto de estudio. A su vez, la muestra se obtiene en dos etapas a partir de un marco de muestreo de conglomerados estratificados. Los resultados de la nota técnica se ajustan a una estimación de población que el INEGI elabora con base en el Marco de Muestreo de Viviendas.⁶

La encuesta proporciona información preliminar mensual con un tercio de la muestra trimestral. Ese tercio permite presentar el dato nacional y el del agregado de áreas urbanas. De este modo, los niveles que respectivamente presentan la desocupación y la subocupación pueden contrastarse para uno y otro ámbito. En el calendario de difusión del INEGI, disponible en su página, se indica la fecha en la que se proporcionará la información mensual.

La ENOE^N toma en cuenta los criterios que la Organización para la Cooperación y el Desarrollo Económicos (OCDE) propone dentro del marco general de la Organización Internacional del Trabajo (OIT). Esto permite delimitar con mayor claridad a la población ocupada y a la desocupada, además de facilitar la comparabilidad internacional de las cifras de ocupación y empleo. La ENOE^N incorpora el marco conceptual de la OIT y las

⁶ Para mayor información, ver: INEGI. Nota informativa. Cambios en la estimación de la población que se toma como base en la ENOE^N. https://www.inegi.org.mx/contenidos/programas/enoe/15ymas/doc/nota_sobre_cambios_estimacion_poblacion_enoe_n.pdf.



recomendaciones del Grupo de Delhi relativas a la medición de la ocupación en el Sector Informal. La encuesta está diseñada para identificar los conceptos de desocupación, subocupación e informalidad sin confundirlos. También toma en cuenta y da un lugar específico a quienes no presionan activamente en el mercado laboral porque consideran que ya no tienen oportunidad alguna de competir en este (mujeres que por dedicarse al hogar no han acumulado experiencia laboral, personas maduras y de la tercera edad, etc.).

Para la ENOE^N de julio de 2020 a junio de 2022, dentro de la PNEA disponible se clasificó a las personas ausentes temporales de una actividad u oficio y a las personas con necesidad o deseos de trabajar. En la ENOE, estas estaban bajo el rubro «otros» de la PNEA no disponible. La razón de este cambio es que, debido a la pandemia y al cierre de las empresas y negocios en actividades no esenciales, técnicamente estas personas quedaron fuera de la fuerza de trabajo al perder el vínculo con la unidad empleadora, pero muchas retornarán a su trabajo una vez que se reactiven las actividades. Por lo anterior, conceptualmente es más pertinente darles un tratamiento de «personas disponibles para trabajar sin posibilidades de búsqueda de trabajo», que dejarlas en una categoría residual entre las personas no disponibles para trabajar. A partir de julio de 2022, dicho criterio adicional deja de operar y se regresa a los criterios previos a la pandemia en la clasificación de la PNEA disponible y la PNEA no disponible. Ver documento de Diseño Conceptual de la ENOE^N, Sección 3.6.

La mayoría de las series económicas se ven afectadas por factores estacionales: efectos periódicos que se repiten cada año y cuyas causas son ajenas a la naturaleza económica de las series. Estas pueden ser: las festividades, meses más largos que otros, las vacaciones escolares, el clima y otras fluctuaciones, como la elevada producción de juguetes en los meses previos a la Navidad.

La desestacionalización o ajuste estacional de series económicas consiste en remover estas influencias intra-anales periódicas: su presencia dificulta diagnosticar y describir el comportamiento de una serie económica, pues no permite comparar adecuadamente un determinado mes con el inmediato anterior. Analizar la serie desestacionalizada ayuda a realizar un mejor diagnóstico y pronóstico de su evolución, pues en el corto plazo, identifica la posible dirección de los movimientos de la variable en cuestión.

Las series originales se ajustan estacionalmente mediante el paquete estadístico X-13ARIMA SEATS. Para conocer la metodología, consúltese la siguiente liga: <https://www.inegi.org.mx/app/biblioteca/ficha.html?upc=702825099060>

Las especificaciones de los modelos utilizados para realizar el ajuste estacional están disponibles en el Banco de Información Económica (BIE). Seleccione «Indicadores económicos de coyuntura, Tasas de ocupación, desocupación y subocupación (resultados mensuales de la ENOE, 15 años y más)» y vaya al icono de información ⓘ correspondiente a las «series desestacionalizadas y de tendencia-ciclo».



Mediante la ENOE^N, el INEGI genera la información de este documento y la da a conocer con base en el Calendario de Difusión de Información Estadística y Geográfica y de Interés Nacional.

Las cifras aquí mencionadas pueden consultarse en la página del INEGI:
<https://www.inegi.org.mx/programas/enoe/15ymas/>