



## NOTA TÉCNICA

### CIFRAS ORIGINALES

A continuación, se presentan los resultados más relevantes de la Encuesta Nacional de Ocupación y Empleo, Nueva Edición (ENOE<sup>N</sup>) que levanta el Instituto Nacional de Estadística y Geografía (INEGI) en todo el país, para octubre de 2022.

#### **Composición de la población de 15 años y más**

En octubre de 2022, la Población Económicamente Activa (PEA)<sup>4</sup> fue de 60.4 millones de personas de 15 años y más, lo que representó una Tasa de Participación de 60.7 por ciento. Dicha cantidad significó un aumento de 1.7 millones de personas con relación al mismo mes de 2021 (58.7 millones). Al distinguir por sexo, la Tasa de Participación de los hombres fue 76.6 % y la de mujeres, 46.5 por ciento. Respecto al año anterior, la tasa de hombres creció 0.4 puntos porcentuales y la de mujeres, 2.3. La ENOE<sup>N</sup> considera como población en edad de trabajar a la de 15 años en adelante.

La Población No Económicamente Activa (PNEA) —que es la que se dedica al hogar, estudia, está jubilada o pensionada, tiene impedimentos personales o que lleva a cabo otras actividades— fue de 39.1 millones de personas (39.3 % de la población de 15 años y más) y descendió en 921 mil personas con respecto a octubre de 2021. De esta categoría, 5.3 millones se declararon disponibles para trabajar, pero no llevaron a cabo acciones para hacerlo, por lo que constituyen el sector que eventualmente podría participar en el mercado. En términos relativos, la PNEA disponible representó 13.5 % de la PNEA. En octubre de 2021 fue 18.9 por ciento.

---

<sup>4</sup> Población que está ocupada o busca estarlo.



**Cuadro 1**  
**POBLACIÓN DE 15 Y MÁS AÑOS SEGÚN CONDICIÓN DE ACTIVIDAD ECONÓMICA,**  
**OCUPACIÓN, DISPONIBILIDAD PARA TRABAJAR Y SEXO**

Condición de actividad económica, ocupación, disponibilidad para trabajar y sexo	Octubre		Diferencia 2022-2021	Octubre		Diferencia 2022-2021
	2021	2022		2021	2022	
	Absolutos			Relativos		
<b>Total</b>	<b>98 725 492</b>	<b>99 530 004</b>	<b>804 512</b>	<b>100.0</b>	<b>100.0</b>	
Población económicamente activa (PEA) <sup>a/</sup>	58 686 373	60 411 528	1 725 155	59.4	60.7	1.3
Ocupada <sup>b/</sup>	56 368 387	58 417 955	2 049 568	96.1	96.7	0.6
Desocupada <sup>b/</sup>	2 317 986	1 993 573	-324 413	3.9	3.3	-0.6
Población no económicamente activa (PNEA) <sup>a/</sup>	40 039 119	39 118 476	-920 643	40.6	39.3	-1.3
Disponible <sup>*/ c/</sup>	7 574 354	5 297 372	-2 276 982	18.9	13.5	-5.4
No disponible <sup>c/</sup>	32 464 765	33 821 104	1 356 339	81.1	86.5	5.4
<b>Hombres</b>	<b>46 882 571</b>	<b>46 860 195</b>	<b>-22 376</b>	<b>100.0</b>	<b>100.0</b>	
Población económicamente activa (PEA) <sup>a/</sup>	35 763 236	35 918 099	154 863	76.3	76.6	0.4
Ocupada <sup>b/</sup>	34 326 551	34 766 869	440 318	96.0	96.8	0.8
Desocupada <sup>b/</sup>	1 436 685	1 151 230	-285 455	4.0	3.2	-0.8
Población no económicamente activa (PNEA) <sup>a/</sup>	11 119 335	10 942 096	-177 239	23.7	23.4	-0.4
Disponible <sup>*/ c/</sup>	2 829 911	1 708 269	-1 121 642	25.5	15.6	-9.8
No disponible <sup>c/</sup>	8 289 424	9 233 827	944 403	74.5	84.4	9.8
<b>Mujeres</b>	<b>51 842 921</b>	<b>52 669 809</b>	<b>826 888</b>	<b>100.0</b>	<b>100.0</b>	
Población económicamente activa (PEA) <sup>a/</sup>	22 923 137	24 493 429	1 570 292	44.2	46.5	2.3
Ocupada <sup>b/</sup>	22 041 836	23 651 086	1 609 250	96.2	96.6	0.4
Desocupada <sup>b/</sup>	881 301	842 343	-38 958	3.8	3.4	-0.4
Población no económicamente activa (PNEA) <sup>a/</sup>	28 919 784	28 176 380	-743 404	55.8	53.5	-2.3
Disponible <sup>*/ c/</sup>	4 744 443	3 589 103	-1 155 340	16.4	12.7	-3.7
No disponible <sup>c/</sup>	24 175 341	24 587 277	411 936	83.6	87.3	3.7

<sup>\*/</sup> Para la Encuesta Nacional de Ocupación y Empleo, Nueva Edición (ENOE<sup>N</sup>) de julio de 2020 a junio de 2022, en este rubro se clasificó a las personas ausentes temporales de una actividad u oficio y a las personas con necesidad o deseos de trabajar. A partir de julio de 2022, dicho criterio adicional dejó de operar y se retomaron los criterios previos a la pandemia en la clasificación de la PNEA disponible y la PNEA no disponible. Ver nota metodológica.

<sup>a/</sup> Valor relativo con respecto a la población de 15 años y más

<sup>b/</sup> Valor relativo con respecto a la PEA

<sup>c/</sup> Valor relativo con respecto a la PNEA

Fuente: INEGI

En particular, en el ámbito urbano de alta densidad de población<sup>5</sup> —conformado por 32 ciudades de más de 100 mil habitantes—, la Tasa de Participación (población económicamente activa como porcentaje de la población de 15 años y más) se ubicó en 61.7 por ciento.

<sup>5</sup> Como se informó con anterioridad, a partir del segundo trimestre de 2017 se incorporó el área metropolitana de La Laguna (área conurbada de Torreón y Matamoros en Coahuila y de Gómez Palacio y Lerdo en Durango) al agregado urbano de 32 ciudades del país. A partir del primer trimestre de 2019, se incluyeron: Mexicali, en Baja California; Ciudad Juárez, en Chihuahua y Reynosa en Tamaulipas. A partir del primer trimestre de 2020, se incluyeron: Ciudad del Carmen, en Campeche; Tapachula, en Chiapas y Coatzacoalcos, en Veracruz. Si bien ahora el agregado urbano es de 39 ciudades, el comportamiento de ambos agregados no muestra diferencias significativas. Así, para no perder la información de una serie comparable, en este instrumento de comunicación, aún se divulgan las cifras correspondientes al agregado urbano de 32 ciudades.

Cuadro 2

**POBLACIÓN DE 15 Y MÁS AÑOS SEGÚN SEXO Y CONDICIÓN DE ACTIVIDAD ECONÓMICA, OCUPACIÓN Y DISPONIBILIDAD PARA TRABAJAR PARA EL AGREGADO DE 32 CIUDADES OCTUBRE DE 2022**

Condición de actividad económica, ocupación y disponibilidad para trabajar	Total	Hombres	Mujeres	Total	Hombres	Mujeres
	Absolutos			Relativos		
Población económicamente activa (PEA) <sup>a/</sup>	26 638 612	15 158 265	11 480 347	61.7	74.1	50.5
Ocupada <sup>b/</sup>	25 521 493	14 545 801	10 975 692	95.8	96.0	95.6
Desocupada <sup>b/</sup>	1 117 119	612 464	504 655	4.2	4.0	4.4
Población no económicamente activa (PNEA) <sup>a/</sup>	16 544 065	5 297 990	11 246 075	38.3	25.9	49.5
Disponible <sup>c/</sup>	2 331 650	833 963	1 497 687	14.1	15.7	13.3
No disponible <sup>c/</sup>	14 212 415	4 464 027	9 748 388	85.9	84.3	86.7

<sup>a/</sup> Valor relativo con respecto a la población de 15 años y más

<sup>b/</sup> Valor relativo con respecto a la PEA

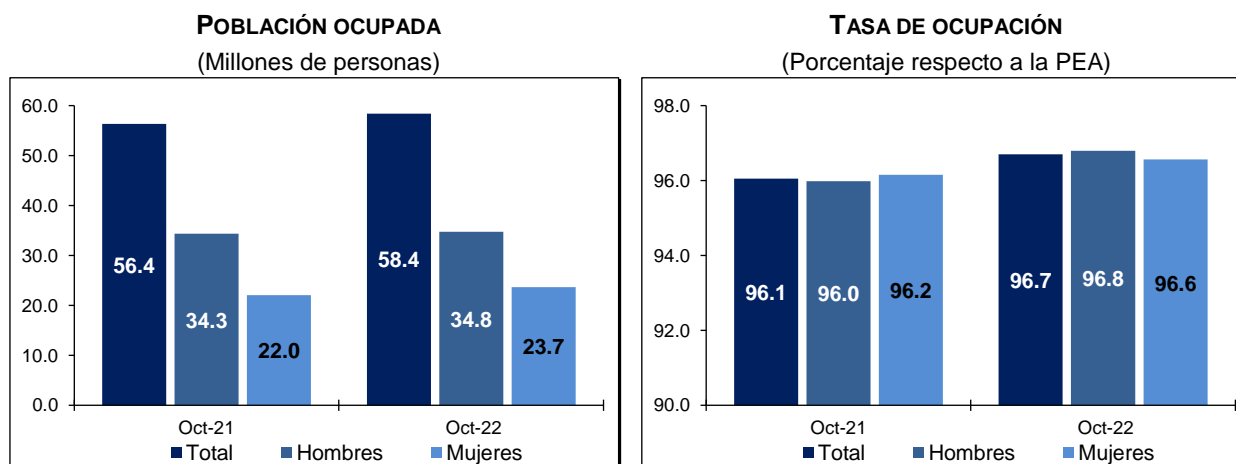
<sup>c/</sup> Valor relativo con respecto a la PNEA

Fuente: INEGI

**Características de la población ocupada**

En octubre de 2022, la Población Ocupada (PO) alcanzó 58.4 millones de personas (96.7 % de la PEA): un aumento anual de dos millones; en el mismo mes de 2021 fue de 56.4 millones. Al distinguir por sexo, la ocupación de hombres fue de 34.8 millones, 440 mil personas más respecto al décimo mes de 2021. La ocupación de mujeres fue de 23.7 millones, 1.6 millones más que en el mismo periodo de comparación.

Gráfica 1  
**OCUPACIÓN SEGÚN SEXO**

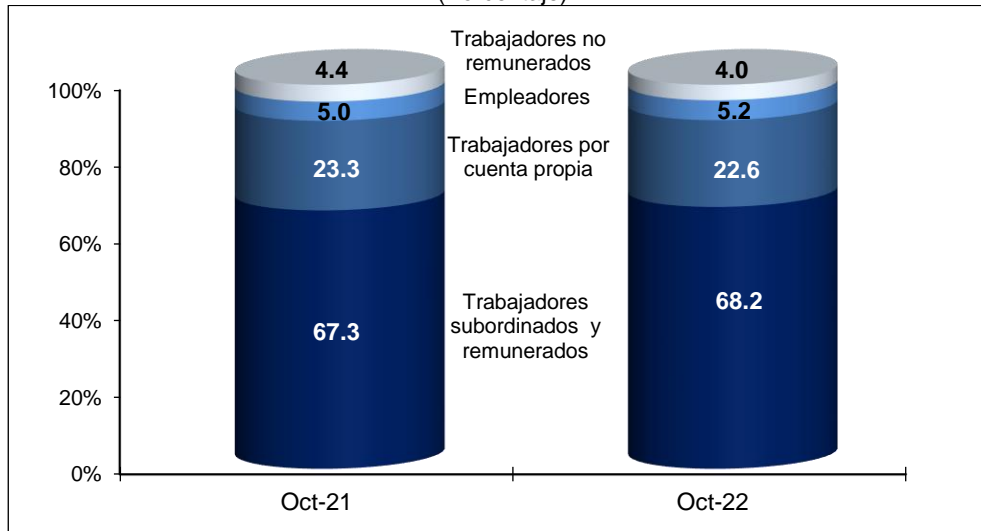


Fuente: INEGI

Del total de personas ocupadas, 39.8 millones (68.2 %) operaron como trabajadoras o trabajadores subordinados y remunerados ocupando una plaza o puesto de trabajo, lo que representó un alza anual de 1.9 millones de personas. Además, 13.2 millones (22.6 %) trabajaron de manera independiente o por su cuenta sin contratar empleadas o empleados, lo que representó un ascenso de 50 mil personas. Por su parte, tres millones (5.2 %) fueron patronas, patrones o empleadores, cifra que creció en 201 mil. Finalmente,

2.3 millones de personas (4 %) se desempeñaron en los negocios o en las parcelas familiares; es decir, contribuyeron de manera directa a los procesos productivos, pero sin un acuerdo de remuneración monetaria. Lo anterior significó 112 mil personas menos que en octubre de 2021.

Gráfica 2  
**POBLACIÓN OCUPADA SEGÚN SU POSICIÓN**  
 (Porcentaje)



Nota: Los porcentajes resultan de considerar los Indicadores de Ocupación y Empleo con todos sus decimales. Por esta razón, las sumas de los componentes a un decimal pueden no dar 100.

Fuente: INEGI

La población ocupada por sector de actividad se distribuyó de la siguiente manera: en los servicios se concentraron 25 millones de personas (42.9 % del total); en el comercio, 11.6 millones (19.8 %); en la industria manufacturera, 9.5 millones (16.3 %); en las actividades agropecuarias, 7.1 millones (12.1 %); en la construcción, 4.3 millones (7.4 %); en «otras actividades económicas» —que incluyen la minería, electricidad, agua y suministro de gas—, 505 mil (0.9 %) y 332 mil personas (0.6 %) no especificaron su actividad. En comparación con el mismo mes de 2021, el sector con mayor incremento en su población ocupada fue el de la industria manufacturera, con 583 mil personas. Le siguieron el comercio y los servicios diversos con aumentos de 424 y 280 mil personas, respectivamente.

Cuadro 3  
**POBLACIÓN OCUPADA SEGÚN CONDICIÓN DE ACTIVIDAD ECONÓMICA**

Características de la ocupación según condición	Octubre		Diferencia 2022-2021	Octubre		Diferencia 2022-2021
	2021	2022		2021	2022	
	Absolutos			Relativos <sup>a/</sup>		
<b>Posición en la ocupación</b>	<b>56 368 387</b>	<b>58 417 955</b>	<b>2 049 568</b>	<b>100.0</b>	<b>100.0</b>	
Trabajadores subordinados y remunerados	37 933 414	39 844 379	1 910 965	67.3	68.2	0.9
Empleadores	2 820 707	3 021 291	200 584	5.0	5.2	0.2
Trabajadores por cuenta propia	13 157 603	13 207 797	50 194	23.3	22.6	-0.7
Trabajadores no remunerados	2 456 663	2 344 488	-112 175	4.4	4.0	-0.3
<b>Sector de actividad económica</b>	<b>56 368 387</b>	<b>58 417 955</b>	<b>2 049 568</b>	<b>100.0</b>	<b>100.0</b>	
Primario	6 994 579	7 091 643	97 064	12.4	12.1	-0.3
Agricultura, ganadería, silvicultura, caza y pesca	6 994 579	7 091 643	97 064	12.4	12.1	-0.3
Secundario	13 689 407	14 368 927	679 520	24.3	24.6	0.3
Industria extractiva y de la electricidad	412 832	504 749	91 917	0.7	0.9	0.1
Industria manufacturera	8 966 561	9 549 833	583 272	15.9	16.3	0.4
Construcción	4 310 014	4 314 345	4 331	7.6	7.4	-0.3
Terciario	35 330 786	36 624 946	1 294 160	62.7	62.7	0.0
Comercio	11 158 847	11 582 600	423 753	19.8	19.8	0.0
Restaurantes y servicios de alojamiento	4 449 523	4 659 641	210 118	7.9	8.0	0.1
Transportes, comunicaciones, correo y almacenamiento	2 780 927	2 847 429	66 502	4.9	4.9	-0.1
Servicios profesionales, financieros y corporativos	4 489 939	4 431 119	-58 820	8.0	7.6	-0.4
Servicios sociales	4 644 340	4 745 636	101 296	8.2	8.1	-0.1
Servicios diversos	5 640 648	5 920 627	279 979	10.0	10.1	0.1
Gobierno y organismos internacionales	2 166 562	2 437 894	271 332	3.8	4.2	0.3
No especificado	353 615	332 439	-21 176	0.6	0.6	-0.1
<b>Nivel de ingresos <sup>b/</sup></b>	<b>56 368 387</b>	<b>58 417 955</b>	<b>2 049 568</b>	<b>100.0</b>	<b>100.0</b>	
Hasta un salario mínimo	18 192 109	18 732 162	540 053	32.3	32.1	-0.2
Más de 1 hasta 2 salarios mínimos	19 403 362	20 343 763	940 401	34.4	34.8	0.4
Más de 2 hasta 3 salarios mínimos	5 580 504	5 460 373	-120 131	9.9	9.3	-0.6
Más de 3 hasta 5 salarios mínimos	2 099 509	2 068 912	-30 597	3.7	3.5	-0.2
Más de 5 salarios mínimos	826 104	792 826	-33 278	1.5	1.4	-0.1
No recibe ingresos	3 338 998	3 268 928	-70 070	5.9	5.6	-0.3
No especificado	6 927 801	7 750 991	823 190	12.3	13.3	1.0
<b>Duración de la jornada de trabajo</b>	<b>56 368 387</b>	<b>58 417 955</b>	<b>2 049 568</b>	<b>100.0</b>	<b>100.0</b>	
Ausentes temporales con vínculo laboral	957 233	788 048	-169 185	1.7	1.3	-0.3
Menos de 15 horas	3 661 206	3 622 586	-38 620	6.5	6.2	-0.3
De 15 a 34 horas	9 805 175	9 495 542	-309 633	17.4	16.3	-1.1
De 35 a 48 horas	26 161 584	27 826 948	1 665 364	46.4	47.6	1.2
Más de 48 horas	15 255 089	16 064 089	809 000	27.1	27.5	0.4
No especificado	528 100	620 742	92 642	0.9	1.1	0.1
<b>Ámbito y tamaño de la unidad económica</b>	<b>56 368 387</b>	<b>58 417 955</b>	<b>2 049 568</b>	<b>100.0</b>	<b>100.0</b>	
Ámbito agropecuario	6 994 579	7 091 643	97 064	12.4	12.1	-0.3
Ámbito no agropecuario	46 494 124	48 607 856	2 113 732	82.5	83.2	0.7
Micronegocios	22 971 062	23 569 768	598 706	40.8	40.3	-0.4
Pequeños establecimientos	8 541 093	8 656 560	115 467	15.2	14.8	-0.3
Medianos establecimientos	5 312 980	5 794 082	481 102	9.4	9.9	0.5
Grandes establecimientos	5 010 838	5 487 048	476 210	8.9	9.4	0.5
Gobierno	2 166 562	2 437 894	271 332	3.8	4.2	0.3
Otros	2 491 589	2 662 504	170 915	4.4	4.6	0.1
No especificado	2 879 684	2 718 456	-161 228	5.1	4.7	-0.5

<sup>a/</sup> Porcentaje respecto a la Población Ocupada (PO)

<sup>b/</sup> Por construcción, los indicadores de la ENOE<sup>N</sup> que involucran a la población ocupada, u otra variable clasificada en rangos de salarios mínimos, son sensibles a los cambios en dichos salarios. Para la comparación en el tiempo de la PO por nivel de ingreso, se presentan resultados a partir de salarios mínimos equivalentes base enero de 2022. El Instituto Nacional de Estadística y Geografía (INEGI) pone a disposición de las y los usuarios cifras comparables en la siguiente liga:

<https://www.inegi.org.mx/programas/enoe/15ymas/#Tabulados>.

Fuente: INEGI



El siguiente cuadro presenta la población ocupada como porcentaje de la PEA por entidad federativa para octubre de 2021 y 2022.

Cuadro 4  
**TASA DE OCUPACIÓN POR ENTIDAD FEDERATIVA DURANTE OCTUBRE**  
 (Porcentaje respecto a la PEA)

Entidad federativa	2021	2022	Entidad federativa	2021	2022
Aguascalientes	95.3	96.6	Morelos	98.0	97.6
Baja California	98.0	97.2	Nayarit	97.3	97.6
Baja California Sur	96.6	96.9	Nuevo León	95.7	96.7
Campeche	96.6	97.9	Oaxaca	98.8	98.5
Coahuila de Zaragoza	95.3	96.5	Puebla	95.9	97.5
Colima	96.8	98.0	Querétaro	92.9	96.6
Chiapas	97.2	97.2	Quintana Roo	94.3	97.5
Chihuahua	96.9	98.0	San Luis Potosí	96.0	97.6
Ciudad de México	94.0	94.8	Sinaloa	96.6	96.5
Durango	96.4	96.5	Sonora	96.1	97.0
Guanajuato	96.5	95.8	Tabasco	95.0	95.1
Guerrero	98.5	99.2	Tamaulipas	95.9	96.2
Hidalgo	96.1	97.8	Tlaxcala	94.7	95.8
Jalisco	96.6	97.4	Veracruz de Ignacio de la Llave	96.8	96.9
Estado de México	94.6	95.2	Yucatán	98.6	97.7
Michoacán de Ocampo	96.7	97.6	Zacatecas	96.9	97.9

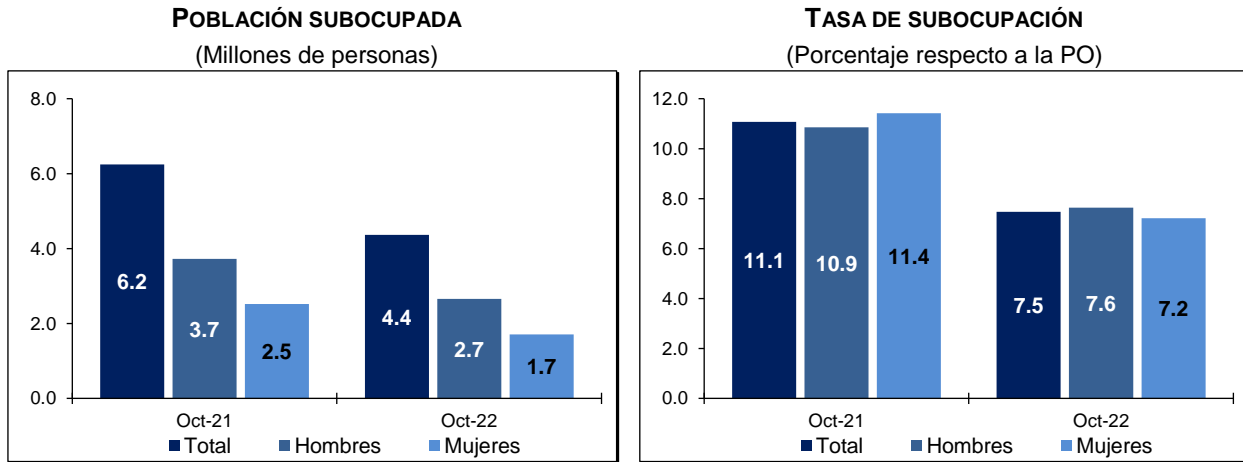
Fuente: INEGI

### Indicadores de la población subocupada

La información de la ENOE<sup>N</sup> para octubre de 2022 muestra que la población subocupada —medida como la que declaró tener necesidad y disponibilidad para trabajar más horas de lo que su ocupación actual le demanda— fue de 4.4 millones de personas, 1.9 millones menos frente al mismo mes de 2021. La tasa correspondiente fue de 7.5 % de la población ocupada, porcentaje menor al de 11.1 % registrado un año antes.

Al distinguir por sexo, en el mes de referencia, la tasa de subocupación en los hombres fue de 7.6 % y en las mujeres, de 7.2 por ciento.

Gráfica 3  
**SUBOCUPACIÓN**



Fuente: INEGI

Según su posición en la ocupación, la población subocupada durante el mes en cuestión se concentró en las y los trabajadores subordinados y remunerados con 45.6 %, una caída de 1.1 puntos porcentuales respecto al mismo mes de 2021. Las y los trabajadores por cuenta propia representaron 44.2 %, un alza anual de 2.7 puntos porcentuales.

Cuadro 5  
**POBLACIÓN SUBOCUPADA SEGÚN POSICIÓN EN LA OCUPACIÓN**

Posición en la ocupación	Octubre		Diferencia 2022-2021	Octubre		Diferencia 2022-2021
	2021	2022		2021	2022	
	Absolutos			Relativos <sup>a/</sup>		
<b>Total</b>	<b>6 241 299</b>	<b>4 362 990</b>	<b>-1 878 309</b>	<b>100.0</b>	<b>100.0</b>	
Trabajadores subordinados y remunerados	2 914 361	1 990 028	-924 333	46.7	45.6	-1.1
Empleadores	352 730	241 920	-110 810	5.7	5.5	-0.1
Trabajadores por cuenta propia	2 589 723	1 928 254	-661 469	41.5	44.2	2.7
Trabajadores no remunerados	384 485	202 788	-181 697	6.2	4.6	-1.5

<sup>a/</sup> Porcentaje respecto a la población subocupada

Fuente: INEGI

Para el agregado urbano de 32 ciudades, la tasa de subocupación fue de 7.8 % de la población ocupada en octubre de 2022.

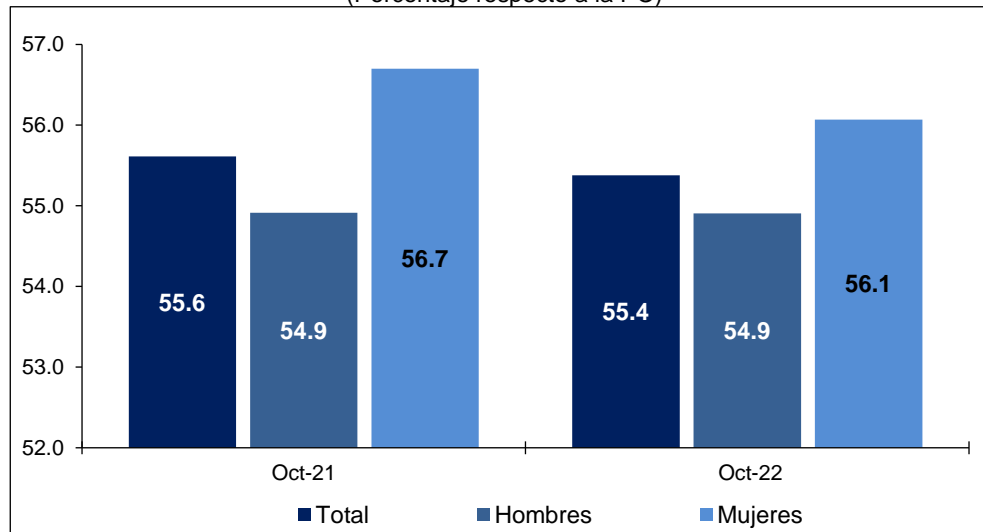
### Informalidad laboral

La población ocupada en la informalidad laboral considera, sin duplicar, a quienes son laboralmente vulnerables por la naturaleza de la unidad económica para la que trabajan, así como a las personas cuyo vínculo o dependencia laboral no reconoce su fuente de trabajo. Así, se incluye —además de la población que labora en micronegocios no registrados o sector informal— otras modalidades análogas, como las y los ocupados por cuenta propia en la agricultura de subsistencia, así como a quienes laboran sin seguridad social y cuyos servicios los utilizan las unidades económicas registradas. En octubre de



2022, la población ocupada en la informalidad laboral fue de 32.4 millones de personas y la Tasa de Informalidad Laboral 1 (TIL1) fue 55.4 % de la población ocupada, 0.2 puntos porcentuales menos que en el décimo mes de 2021. Para el agregado de 32 ciudades, la TIL1 se situó en 44.5 % durante el mes en cuestión.

Gráfica 4  
**TASA DE INFORMALIDAD LABORAL 1 SEGÚN SEXO**  
(Porcentaje respecto a la PO)

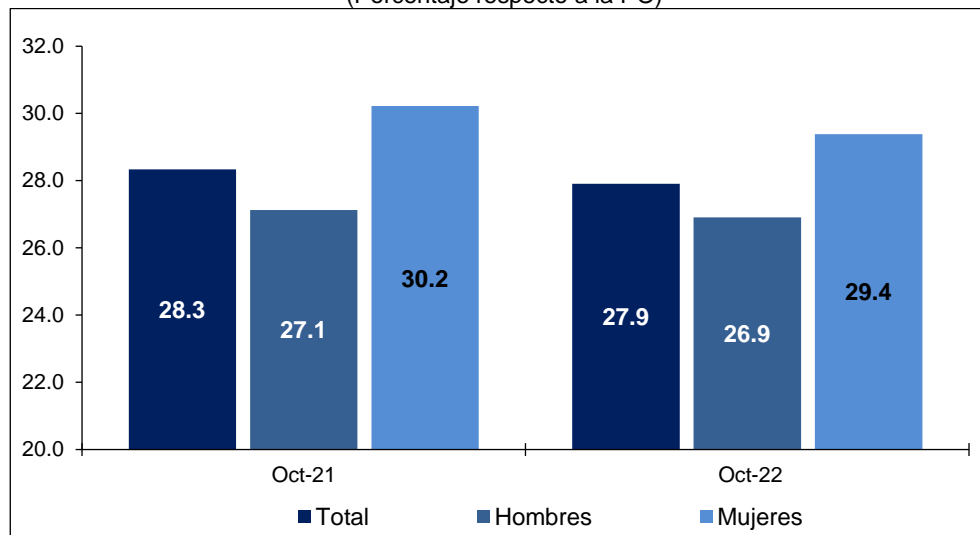


Fuente: INEGI

Por otra parte, la ocupación en el sector informal considera a todas las personas que trabajan para unidades económicas no agropecuarias que operan sin registros contables y que funcionan a partir de los recursos del hogar, o de la persona que encabeza la actividad sin que se constituya como empresa. De este modo, la actividad en cuestión no tiene una situación identificable e independiente de ese hogar o de la persona que la dirige y, por lo mismo, tiende a concretarse en una escala de operación muy pequeña. En octubre de 2022, esta población fue de 16.3 millones de personas y significó 27.9 % de la población ocupada —Tasa de Ocupación en el Sector Informal 1 (TOSI1)—, 0.4 puntos porcentuales por debajo de la de octubre de 2021.



Gráfica 5  
**TASA DE OCUPACIÓN EN EL SECTOR INFORMAL 1 SEGÚN SEXO**  
 (Porcentaje respecto a la PO)



Fuente: INEGI

Cuadro 6  
**POBLACIÓN OCUPADA SEGÚN SEXO Y CONDICIÓN DE INFORMALIDAD**  
**OCTUBRE DE 2022**

Condición de informalidad	Total	Hombres	Mujeres	Total	Hombres	Mujeres
	Absolutos			Relativos <sup>a/</sup>		
<b>Total</b>	<b>58 417 955</b>	<b>34 766 869</b>	<b>23 651 086</b>	<b>100.0</b>	<b>100.0</b>	<b>100.0</b>
Ocupación formal	26 067 704	15 677 553	10 390 151	44.6	45.1	43.9
Ocupación informal	32 350 251	19 089 316	13 260 935	55.4	54.9	56.1
Sector informal	16 305 031	9 354 447	6 950 584	27.9	26.9	29.4
Fuera del sector informal	16 045 220	9 734 869	6 310 351	27.5	28.0	26.7

<sup>a/</sup> Porcentaje respecto a la PO

Fuente: INEGI

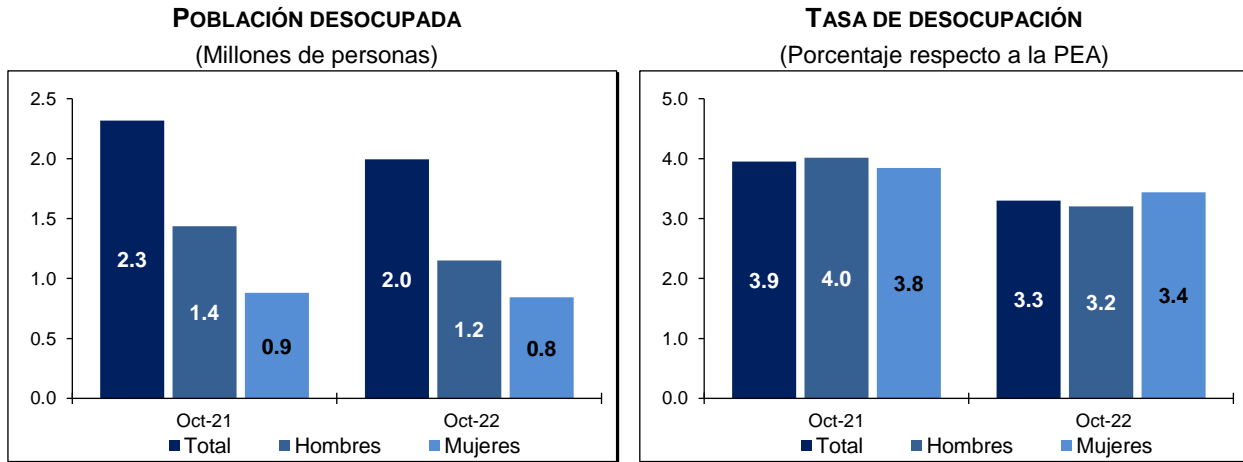
En octubre de 2022, la TOS11 urbana fue de 26.4 por ciento.

### Indicadores de la población desocupada

A nivel nacional, la población desocupada (que considera a la población que se encuentra sin trabajar, pero que busca trabajo) fue de dos millones de personas, una reducción anual de 324 mil. En octubre de 2022, la población desocupada representó 3.3 % de la PEA, 0.6 puntos porcentuales menos que hace un año.

La población masculina desocupada pasó de 1.4 a 1.2 millones de personas de octubre de 2021 a octubre de 2022. La femenina pasó de 881 a 842 mil personas en el mismo lapso. En el mes de referencia, la Tasa de Desocupación (TD) en los hombres fue 3.2 % y en las mujeres, 3.4 por ciento.

Gráfica 6  
**DESOCUPACIÓN SEGÚN SEXO**



Fuente: INEGI

En octubre de este año, 11.9 % de las y los desocupados no contaba con estudios completos de secundaria, en tanto que las personas con mayor nivel de instrucción representaron 87.7 por ciento.

Por rangos etarios, el grupo de 25 a 44 años concentró 46 % de la población desocupada, 3.4 puntos porcentuales más respecto al mismo mes del año anterior. El grupo de 15 a 24 años representó 33.6 % de las y los desempleados, 1.4 puntos porcentuales por debajo de lo reportado un año antes. El de 45 a 64 años agrupó 19 %, porcentaje inferior en 1.4 puntos porcentuales al de octubre de 2021.

Por duración del desempleo, en octubre de 2022, 15.2 % de las personas desocupadas buscó un empleo por más de tres meses, 36.4 % duró desempleada más de un mes y hasta tres meses y 40.9 % buscó empleo hasta por un mes.

Cuadro 7  
**POBLACIÓN DESOCUPADA SEGÚN GRUPOS DE EDAD Y DURACIÓN DE LA DESOCUPACIÓN**

Grupos de edad y duración de la desocupación	Octubre		Diferencia 2022-2021	Octubre		Diferencia 2022-2021
	2021	2022		2021	2022	
	Absolutos			Relativos <sup>a/</sup>		
<b>Grupos de edad</b>	<b>2 317 986</b>	<b>1 993 573</b>	<b>-324 413</b>	<b>100.0</b>	<b>100.0</b>	
De 15 a 24 años	813 122	670 543	-142 579	35.1	33.6	-1.4
De 25 a 44 años	988 183	917 161	-71 022	42.6	46.0	3.4
De 45 a 64 años	474 547	379 696	-94 851	20.5	19.0	-1.4
De 65 años y más	39 529	21 404	-18 125	1.7	1.1	-0.6
No especificado	2 605	4 769	2 164	0.1	0.2	0.1
<b>Duración de la desocupación</b>	<b>2 317 986</b>	<b>1 993 573</b>	<b>-324 413</b>	<b>100.0</b>	<b>100.0</b>	
Hasta 1 mes	928 229	814 783	-113 446	40.0	40.9	0.8
Más de 1 mes hasta 3 meses	758 595	726 176	-32 419	32.7	36.4	3.7
Más de 3 meses hasta 6 meses	195 101	166 235	-28 866	8.4	8.3	-0.1
Más de 6 meses hasta 1 año	179 663	80 952	-98 711	7.8	4.1	-3.7
Más de 1 año	96 234	56 263	-39 971	4.2	2.8	-1.3
No especificado	160 164	149 164	-11 000	6.9	7.5	0.6

<sup>a/</sup> Porcentaje respecto a la población desocupada

Fuente: INEGI



En particular, si se considera solamente el agregado urbano de 32 ciudades del país, en donde el mercado de trabajo está más organizado, 1.1 millones de personas estuvieron desocupadas, lo que representa una TD Urbana de 4.2 por ciento.

Cuadro 8  
**TASA DE DESOCUPACIÓN POR AGREGACIÓN SEGÚN SEXO**  
**OCTUBRE DE 2022**  
(Porcentaje respecto a la PEA)

Tasas según sexo	Nacional	Agregado urbano de 32 ciudades
Tasa de desocupación (TD)	3.3	4.2
TD Hombres	3.2	4.0
TD Mujeres	3.4	4.4

Nota: Las diferencias en puntos porcentuales resultan de considerar los indicadores con todos sus decimales.

Fuente: INEGI

### Tasas complementarias

Con el fin de proporcionar a las y los usuarios mayores elementos que apoyen el análisis de las características del mercado laboral de nuestro país, el INEGI genera mensualmente un conjunto de indicadores complementarios sobre la calidad de inserción en el mercado laboral. Para ello, toma en cuenta distintos aspectos que van más allá de las mediciones tradicionales y que recogen la heterogeneidad de circunstancias que se presentan en México. Los resultados de estas tasas no deben sumarse a lo que se desprende de otras, ya que un mismo grupo o segmento poblacional puede estar presente en más de una de estas. No todos los porcentajes que a continuación se mencionan quedan referidos al mismo denominador.

**Tasa de Ocupación Parcial y Desocupación.** Considera a la población desocupada y la ocupada que trabajó menos de 15 horas a la semana, sin importar que se haya comportado o no como buscadora de empleo. En octubre de 2022, esta se situó en 9.3 % respecto a la PEA, tasa inferior a la de 10.2 % de un año antes.

**Tasa de Presión General.** Incluye, además de la población desocupada, a la ocupada que busca empleo. Con esto, la tasa es una medida global de la competencia por plazas de trabajo que se conforma no solo por quienes quieren trabajar sino por quienes tienen un empleo, pero quieren cambiarlo, y por quienes buscan otro más para tener un segundo trabajo. En octubre de 2022, esta se ubicó en 6.1 % de la PEA, un descenso frente a la de 7.5 % en el mismo mes de 2021.

**Tasa de Trabajo Asalariado.** Representa a la población que percibe un sueldo, salario o jornal por las actividades realizadas de parte de la unidad económica para la que trabaja. En octubre de 2022, la tasa fue de 65.3 % de la población ocupada, un aumento respecto a la de un año antes (64.4 %).



**Tasa de Condiciones Críticas de Ocupación.** Indicador de condiciones inadecuadas de empleo desde el punto de vista del tiempo de trabajo, los ingresos o una combinación insatisfactoria de ambos. Resulta particularmente sensible en las áreas rurales del país. Incluye a las personas que trabajan menos de 35 horas a la semana por razones ajenas a sus decisiones, a las que trabajan más de 35 horas semanales con ingresos mensuales inferiores al salario mínimo y a las que laboran más de 48 horas semanales y que ganan hasta dos salarios mínimos. El indicador se calcula como porcentaje de la población ocupada. La tasa se estableció en 30.9 % en el mes de referencia y fue superior a la de octubre de 2021 (30.7 %).

Cuadro 9  
**TASAS COMPLEMENTARIAS DE OCUPACIÓN Y DESOCUPACIÓN**  
**POR AGREGACIÓN, DURANTE OCTUBRE DE LOS AÑOS SEÑALADOS**  
 (Porcentajes)

Tasas	Nacional		Agregado urbano de 32 ciudades	
	2021	2022	2021	2022
Tasa de Participación <sup>1/</sup>	59.4	60.7	60.8	61.7
Tasa de Desocupación <sup>2/</sup>	3.9	3.3	5.0	4.2
TD Hombres	4.0	3.2	5.4	4.0
TD Mujeres	3.8	3.4	4.4	4.4
Tasa de Ocupación Parcial y Desocupación <sup>2/</sup>	10.2	9.3	10.5	8.9
Tasa de Presión General <sup>2/</sup>	7.5	6.1	9.3	7.3
Tasa de Trabajo Asalariado <sup>3/</sup>	64.4	65.3	70.1	70.8
Tasa de Subocupación <sup>3/</sup>	11.1	7.5	11.5	7.8
Tasa de Condiciones Críticas de Ocupación <sup>3/ 4/</sup>	30.7	30.9	27.3	28.0
Tasa de Informalidad Laboral 1 <sup>3/</sup>	55.6	55.4	45.1	44.5
Tasa de Ocupación en el Sector Informal 1 <sup>3/</sup>	28.3	27.9	27.2	26.4

<sup>1/</sup> PEA como porcentaje de la Población de 15 años y más

<sup>2/</sup> Porcentaje respecto a la PEA

<sup>3/</sup> Porcentaje respecto a la PO

<sup>4/</sup> Por construcción, los indicadores de la ENOE<sup>N</sup> que involucran a la PO, u otra variable clasificada en rangos de salarios mínimos, son sensibles a los cambios en dichos salarios. Para la comparación en el tiempo de la Tasa de Condiciones Críticas de Ocupación (TCCO), se presentan resultados a partir de salarios mínimos equivalentes base enero de 2022. El INEGI pone a disposición de las y los usuarios cifras comparables en la siguiente liga: <https://www.inegi.org.mx/programas/enoe/15ymas/#Tabulados>.

Fuente: INEGI

## CIFRAS DESESTACIONALIZADAS

A continuación, se presentan los indicadores relevantes de ocupación y desocupación, tanto a nivel nacional como para el agregado de 32 áreas urbanas, con cifras ajustadas estacionalmente.



Cuadro 10  
**INDICADORES DE OCUPACIÓN Y DESOCUPACIÓN SEGÚN AGREGACIÓN**  
**OCTUBRE DE 2022**  
**CIFRAS DESESTACIONALIZADAS**

Tasas según agregación	Porcentaje	Diferencia en puntos porcentuales respecto a:	
		Mes inmediato anterior	Igual mes del año anterior
<b>Nacional</b>			
Tasa de Participación <sup>1/</sup>	60.3	0.5	1.2
Tasa de Ocupación <sup>2/</sup>	96.8	-0.1	0.6
Tasa de Subocupación <sup>3/</sup>	7.7	-0.1	-3.7
Tasa de Desocupación <sup>2/</sup>	3.2	0.1	-0.6
TD Hombres	3.1	0.0	-0.8
TD Mujeres	3.4	0.1	-0.4
Tasa de Informalidad Laboral 1 <sup>3/</sup>	55.3	-0.2	-0.2
Tasa de Ocupación en el Sector Informal 1 <sup>3/</sup>	27.9	-0.6	-0.4
<b>Agregado urbano de 32 ciudades</b>			
Tasa de Participación <sup>1/</sup>	61.2	0.3	0.8
Tasa de Ocupación <sup>2/</sup>	95.8	-0.2	0.8
Tasa de Subocupación <sup>3/</sup>	7.9	0.4	-3.7
Tasa de Desocupación <sup>2/</sup>	4.2	0.2	-0.8
TD Hombres	3.9	0.0	-1.3
TD Mujeres	4.3	0.3	0.0
Tasa de Informalidad Laboral 1 <sup>3/</sup>	44.5	-0.1	-0.6
Tasa de Ocupación en el Sector Informal 1 <sup>3/</sup>	26.4	-0.5	-0.7

Nota: Las diferencias en puntos porcentuales resultan de considerar los indicadores con todos sus decimales.

1/ PEA como porcentaje de la Población de 15 años y más

2/ Porcentaje respecto a la PEA

3/ Porcentaje respecto a la PO

Fuente: INEGI

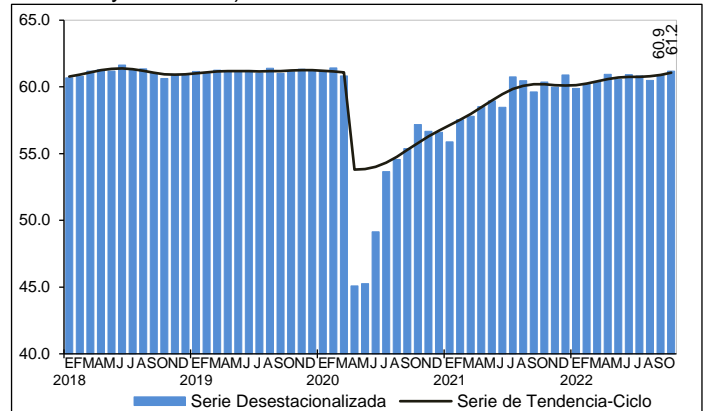
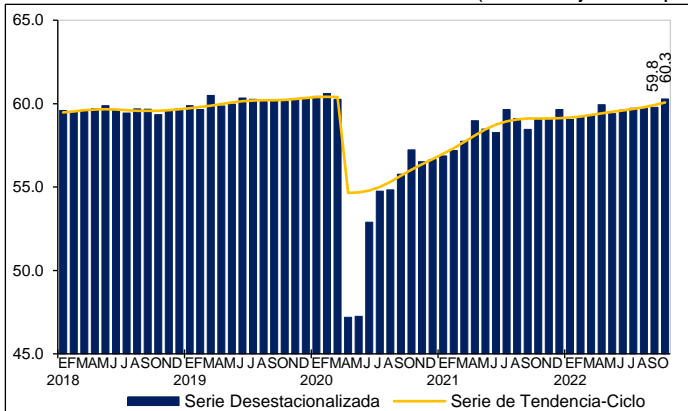
Gráfica 7  
**INDICADORES DE OCUPACIÓN Y DESOCUPACIÓN SEGÚN AGREGACIÓN**  
**OCTUBRE DE 2022**

**Nacional**

**Agregado Urbano de 32 Ciudades**

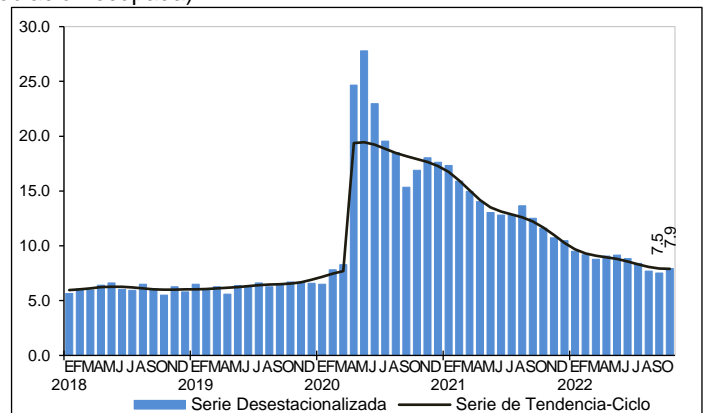
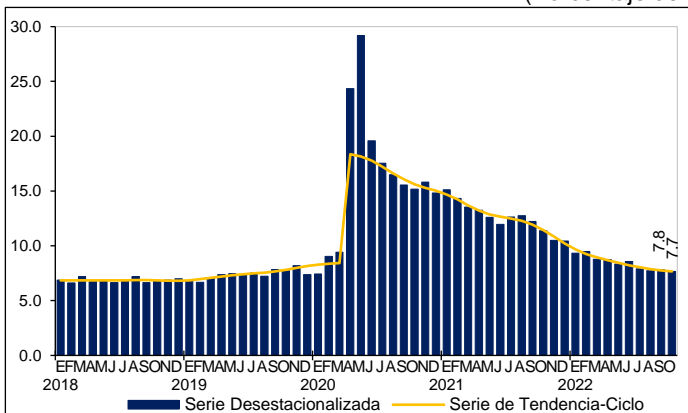
**TASA DE PARTICIPACIÓN**

(Porcentaje de la población de 15 y más años)



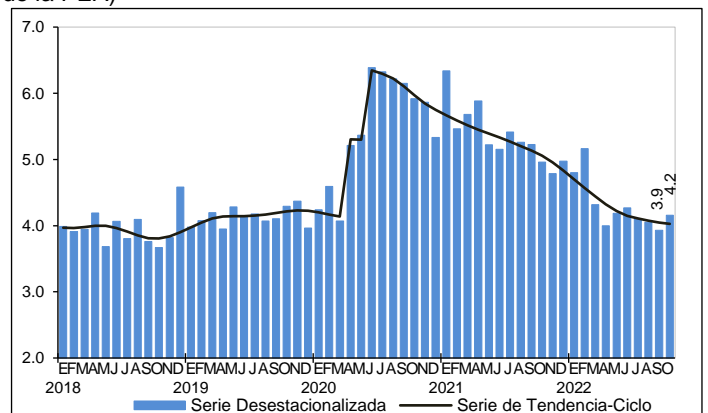
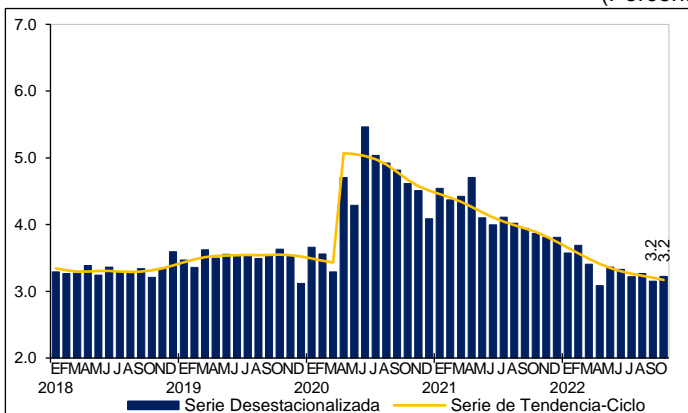
**TASA DE SUBOCUPACIÓN**

(Porcentaje de la población ocupada)



**TASA DE DESOCUPACIÓN**

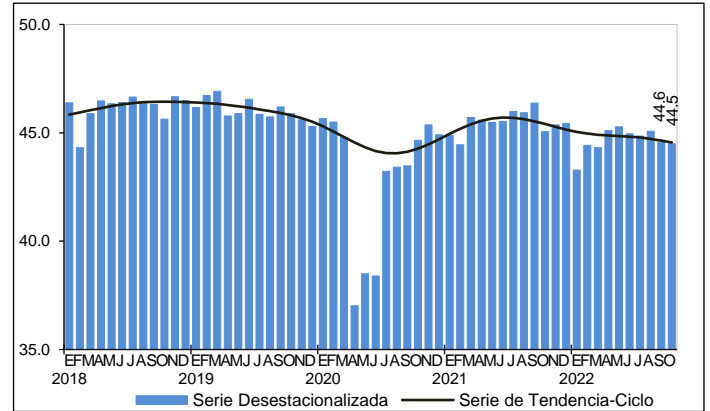
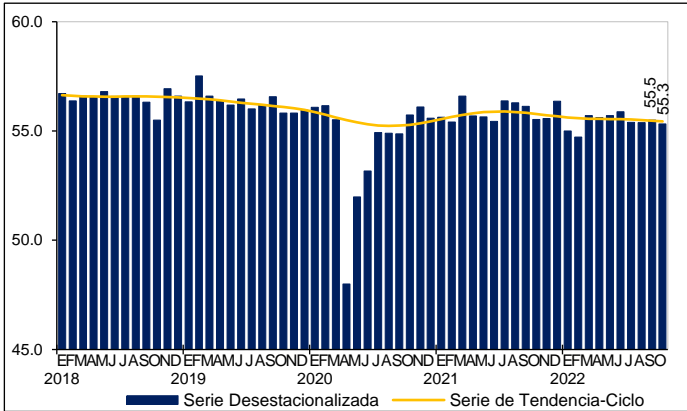
(Porcentaje de la PEA)



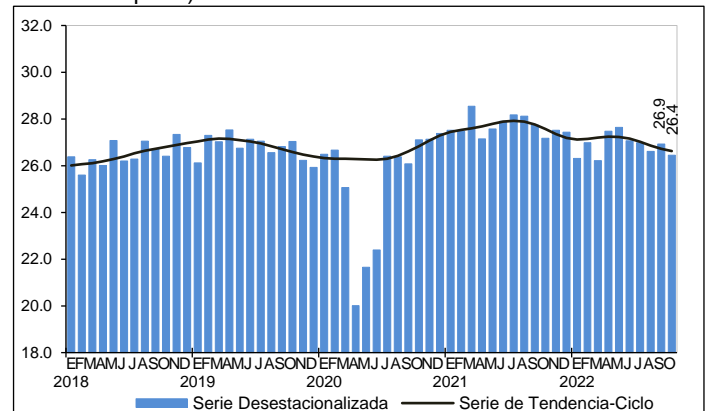
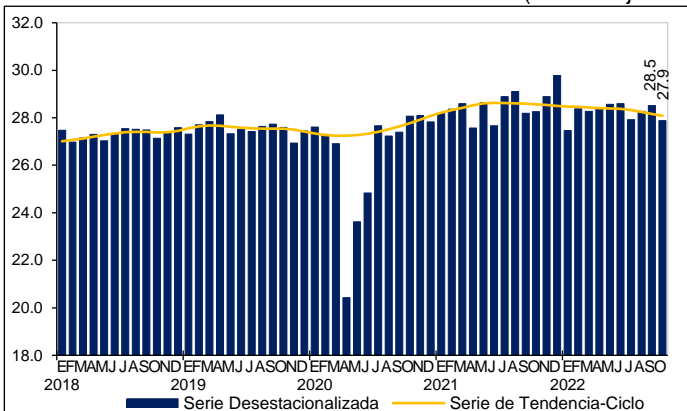
Nacional

Agregado Urbano de 32 Ciudades

**TASA DE INFORMALIDAD LABORAL 1**  
(Porcentaje de la población ocupada)



**TASA DE OCUPACIÓN EN EL SECTOR INFORMAL 1**  
(Porcentaje de la población ocupada)



Fuente: INEGI

**Nota al usuario**

La ENOE<sup>N</sup> toma como referencia la estimación de población que se genera mediante el marco de muestreo del INEGI.

**Nota metodológica**

Desde julio de 2020 se inició el levantamiento de la ENOE<sup>N</sup> con el mismo diseño conceptual, estadístico y metodológico de la ENOE tradicional, pero bajo una estrategia operativa mixta: levantamiento de entrevistas telefónicas y cara a cara. A partir de julio de 2022, la información se levanta exclusivamente bajo la modalidad de entrevistas cara a cara.



La ENOE<sup>N</sup> se aplica a los miembros del hogar de una vivienda seleccionada por medio de técnicas de muestreo. El esquema de muestreo es probabilístico, bietápico, estratificado y por conglomerados. Además, tiene como unidad última de selección las viviendas particulares y, como unidad de observación, a las personas.

Una vez que se selecciona una vivienda, se la vuelve a visitar cada tres meses hasta completar un total de cinco visitas. Una vez que el grupo de viviendas completa el ciclo, se sustituye por otro grupo que inicia otro. Se denomina *panel de muestra* a estos grupos de viviendas según el número de visitas que han tenido. En cada momento, en campo hay cinco paneles, es decir, cinco grupos de viviendas que están por entrar a su primera, segunda, tercera, cuarta o quinta visita. Así, siempre hay una quinta parte de la muestra que es totalmente nueva en tanto que las otras cuatro quintas partes ya se visitaron tres meses atrás. Este esquema permite dar a la muestra una combinación de estabilidad y renovación. Asimismo, permite a las y los investigadores especializados rastrear los cambios que han tenido los hogares que permanecieron en la muestra a lo largo del tiempo (estudios longitudinales).

El que cada vivienda tenga una probabilidad de selección se traduce en que todas y todos sus residentes son representativos de otros muchos en su área de residencia (dominio de muestra), tanto en sus características sociodemográficas como socioeconómicas. Los resultados obtenidos se generalizan para toda la población que representan. Esto se hace mediante los factores de expansión, que son el inverso de las probabilidades de selección de las viviendas. Cada factor de expansión toma en cuenta el estrato socioeconómico y el ámbito geográfico que corresponden a la vivienda seleccionada.

El diseño muestral de la ENOE<sup>N</sup> es probabilístico, por lo que sus resultados se generalizan a la población objeto de estudio. A su vez, la muestra se obtiene en dos etapas a partir de un marco de muestreo de conglomerados estratificados. Los resultados de la nota técnica se ajustan a una estimación de población que el INEGI elabora con base en el Marco de Muestreo de Viviendas.<sup>6</sup>

La encuesta proporciona información preliminar mensual con un tercio de la muestra trimestral. Ese tercio permite presentar el dato nacional y el del agregado de áreas urbanas. De este modo, los niveles que respectivamente presentan la desocupación y la subocupación pueden contrastarse para uno y otro ámbito. En el calendario de difusión del INEGI, disponible en su página, se indica la fecha en la que se proporcionará la información mensual.

La ENOE<sup>N</sup> toma en cuenta los criterios que la Organización para la Cooperación y el Desarrollo Económicos (OCDE) propone dentro del marco general de la Organización Internacional del Trabajo (OIT). Esto permite delimitar con mayor claridad a la población ocupada y a la desocupada, además de facilitar la comparabilidad internacional de las cifras de ocupación y empleo. La ENOE<sup>N</sup> incorpora el marco conceptual de la OIT y las

---

<sup>6</sup> Para mayor información, ver: INEGI. Nota informativa. Cambios en la estimación de la población que se toma como base en la ENOE<sup>N</sup>. [https://www.inegi.org.mx/contenidos/programas/enoe/15ymas/doc/nota\\_sobre\\_cambios\\_estimacion\\_poblacion\\_enoe\\_n.pdf](https://www.inegi.org.mx/contenidos/programas/enoe/15ymas/doc/nota_sobre_cambios_estimacion_poblacion_enoe_n.pdf).





recomendaciones del Grupo de Delhi relativas a la medición de la ocupación en el Sector Informal. La encuesta está diseñada para identificar los conceptos de desocupación, subocupación e informalidad sin confundirlos. También toma en cuenta y da un lugar específico a quienes no presionan activamente en el mercado laboral porque consideran que ya no tienen oportunidad alguna de competir en este (mujeres que por dedicarse al hogar no han acumulado experiencia laboral, personas maduras y de la tercera edad, etc.).

Para la ENOE<sup>N</sup> de julio de 2020 a junio de 2022, dentro de la PNEA disponible se clasificó a las personas ausentes temporales de una actividad u oficio y a las personas con necesidad o deseos de trabajar. En la ENOE, estas estaban bajo el rubro «otros» de la PNEA no disponible. La razón de este cambio fue que, debido a la pandemia y al cierre de las empresas y negocios en actividades no esenciales, técnicamente estas personas quedaron fuera de la fuerza de trabajo al perder el vínculo con la unidad empleadora, pero muchas retornarían a su trabajo una vez que se reactivaran las actividades. Por lo anterior, conceptualmente fue más pertinente darles un tratamiento de «personas disponibles para trabajar sin posibilidades de búsqueda de trabajo», que dejarlas en una categoría residual entre las personas no disponibles para trabajar. A partir de julio de 2022, dicho criterio adicional deja de operar y se regresa a los criterios previos a la pandemia en la clasificación de la PNEA disponible y la PNEA no disponible. Ver documento de Diseño Conceptual de la ENOE<sup>N</sup>, Sección 3.6.

La mayoría de las series económicas se ven afectadas por factores estacionales: efectos periódicos que se repiten cada año y cuyas causas son ajenas a la naturaleza económica de las series. Estas pueden ser: las festividades, meses más largos que otros, las vacaciones escolares, el clima y otras fluctuaciones, como la elevada producción de juguetes en los meses previos a la Navidad.

La desestacionalización o ajuste estacional de series económicas consiste en remover estas influencias intra-anales periódicas: su presencia dificulta diagnosticar y describir el comportamiento de una serie económica, pues no permite comparar adecuadamente un determinado mes con el inmediato anterior. Analizar la serie desestacionalizada ayuda a realizar un mejor diagnóstico y pronóstico de su evolución, pues en el corto plazo, identifica la posible dirección de los movimientos de la variable en cuestión.

Las series originales se ajustan estacionalmente mediante el paquete estadístico X-13ARIMA SEATS. Para conocer la metodología, consúltese la siguiente liga: <https://www.inegi.org.mx/app/biblioteca/ficha.html?upc=702825099060>

Las especificaciones de los modelos utilizados para realizar el ajuste estacional están disponibles en el Banco de Información Económica (BIE). Seleccione «Indicadores económicos de coyuntura, Tasas de ocupación, desocupación y subocupación (resultados mensuales de la ENOE, 15 años y más)» y vaya al icono de información ⓘ correspondiente a las «series desestacionalizadas y de tendencia-ciclo».



Mediante la ENOE<sup>N</sup>, el INEGI genera la información de este documento y la da a conocer con base en el Calendario de Difusión de Información Estadística y Geográfica y de Interés Nacional.

Las cifras aquí mencionadas pueden consultarse en la página del INEGI:  
<https://www.inegi.org.mx/programas/enoe/15ymas/>