



## NOTA TÉCNICA

### CIFRAS ORIGINALES

A continuación, se presentan los resultados más relevantes de la Encuesta Nacional de Ocupación y Empleo, Nueva Edición (ENOE<sup>N</sup>) que levanta el Instituto Nacional de Estadística y Geografía (INEGI) en todo el país, para noviembre de 2022.

#### **Composición de la población de 15 años y más**

En noviembre de 2022, la Población Económicamente Activa (PEA) fue de 60.6 millones de personas de 15 años y más,<sup>4</sup> lo que representó una Tasa de Participación de 60.8 por ciento. Dicha cantidad significó un aumento de dos millones de personas con relación al mismo mes de 2021 (58.6 millones). Al distinguir por sexo, la Tasa de Participación de los hombres fue 76.8 % y la de mujeres, 46.7 por ciento. Respecto al año anterior, la tasa de hombres creció 0.5 puntos porcentuales y la de mujeres, 1.9. La ENOE<sup>N</sup> considera como población en edad de trabajar a la de 15 años en adelante.

La Población No Económicamente Activa (PNEA) —que es la que se dedica al hogar, estudia, está jubilada o pensionada, tiene impedimentos personales o que lleva a cabo otras actividades— fue de 39 millones de personas (39.2 % de la población de 15 años y más) y descendió en 773 mil personas con respecto a noviembre de 2021. De esta categoría, 5.5 millones se declararon disponibles para trabajar, pero no llevaron a cabo acciones para hacerlo, por lo que constituyen el sector que eventualmente podría participar en el mercado. En términos relativos, la PNEA disponible representó 14 % de la PNEA. En noviembre de 2021 fue de 19 por ciento.

---

<sup>4</sup> Población que está ocupada o busca estarlo.



Cuadro 1  
**POBLACIÓN DE 15 Y MÁS AÑOS SEGÚN CONDICIÓN DE ACTIVIDAD ECONÓMICA,  
 OCUPACIÓN, DISPONIBILIDAD PARA TRABAJAR Y SEXO**

Condición de actividad económica, ocupación, disponibilidad para trabajar y sexo	Noviembre		Diferencia 2022-2021	Noviembre		Diferencia 2022-2021
	2021	2022		2021	2022	
	Absolutos			Relativos		
<b>Total</b>	<b>98 450 559</b>	<b>99 627 660</b>	<b>1 177 101</b>	<b>100.0</b>	<b>100.0</b>	
Población económicamente activa (PEA) <sup>a/</sup>	58 636 451	60 586 757	1 950 306	59.6	60.8	1.3
Ocupada <sup>b/</sup>	56 487 485	58 861 990	2 374 505	96.3	97.2	0.8
Desocupada <sup>b/</sup>	2 148 966	1 724 767	-424 199	3.7	2.8	-0.8
Población no económicamente activa (PNEA) <sup>a/</sup>	39 814 108	39 040 903	-773 205	40.4	39.2	-1.3
Disponible <sup>*/ c/</sup>	7 546 608	5 450 434	-2 096 174	19.0	14.0	-5.0
No disponible <sup>c/</sup>	32 267 500	33 590 469	1 322 969	81.0	86.0	5.0
<b>Hombres</b>	<b>46 214 677</b>	<b>46 756 585</b>	<b>541 908</b>	<b>100.0</b>	<b>100.0</b>	
Población económicamente activa (PEA) <sup>a/</sup>	35 266 138	35 920 329	654 191	76.3	76.8	0.5
Ocupada <sup>b/</sup>	34 037 997	34 942 529	904 532	96.5	97.3	0.8
Desocupada <sup>b/</sup>	1 228 141	977 800	-250 341	3.5	2.7	-0.8
Población no económicamente activa (PNEA) <sup>a/</sup>	10 948 539	10 836 256	-112 283	23.7	23.2	-0.5
Disponible <sup>*/ c/</sup>	2 835 006	1 734 628	-1 100 378	25.9	16.0	-9.9
No disponible <sup>c/</sup>	8 113 533	9 101 628	988 095	74.1	84.0	9.9
<b>Mujeres</b>	<b>52 235 882</b>	<b>52 871 075</b>	<b>635 193</b>	<b>100.0</b>	<b>100.0</b>	
Población económicamente activa (PEA) <sup>a/</sup>	23 370 313	24 666 428	1 296 115	44.7	46.7	1.9
Ocupada <sup>b/</sup>	22 449 488	23 919 461	1 469 973	96.1	97.0	0.9
Desocupada <sup>b/</sup>	920 825	746 967	-173 858	3.9	3.0	-0.9
Población no económicamente activa (PNEA) <sup>a/</sup>	28 865 569	28 204 647	-660 922	55.3	53.3	-1.9
Disponible <sup>*/ c/</sup>	4 711 602	3 715 806	-995 796	16.3	13.2	-3.1
No disponible <sup>c/</sup>	24 153 967	24 488 841	334 874	83.7	86.8	3.1

<sup>\*/</sup> Para la Encuesta Nacional de Ocupación y Empleo, Nueva Edición (ENOE<sup>N</sup>) de julio de 2020 a junio de 2022, en este rubro se clasificó a las personas ausentes temporales de una actividad u oficio y a las personas con necesidad o deseos de trabajar. A partir de julio de 2022, dicho criterio adicional dejó de operar y se retomaron los criterios previos a la pandemia en la clasificación de la PNEA disponible y la PNEA no disponible. Ver nota metodológica.

<sup>a/</sup> Valor relativo con respecto a la población de 15 años y más

<sup>b/</sup> Valor relativo con respecto a la PEA

<sup>c/</sup> Valor relativo con respecto a la PNEA

Fuente: INEGI

En particular, en el ámbito urbano de alta densidad de población —conformado por 32 ciudades de más de 100 mil habitantes—,<sup>5</sup> la Tasa de Participación (población económicamente activa como porcentaje de la población de 15 años y más) se ubicó en 61.2 por ciento.

<sup>5</sup> Como se informó con anterioridad, a partir del segundo trimestre de 2017 se incorporó el área metropolitana de La Laguna (área conurbada de Torreón y Matamoros en Coahuila y de Gómez Palacio y Lerdo en Durango) al agregado urbano de 32 ciudades del país. A partir del primer trimestre de 2019, se incluyeron: Mexicali, en Baja California; Ciudad Juárez, en Chihuahua y Reynosa en Tamaulipas. A partir del primer trimestre de 2020, se incluyeron: Ciudad del Carmen, en Campeche; Tapachula, en Chiapas y Coatzacoalcos, en Veracruz. Si bien ahora el agregado urbano es de 39 ciudades, el comportamiento de ambos agregados no muestra diferencias significativas. Así, para no perder la información de una serie comparable, en este instrumento de comunicación, aún se divulgan las cifras correspondientes al agregado urbano de 32 ciudades.

Cuadro 2

**POBLACIÓN DE 15 Y MÁS AÑOS SEGÚN SEXO Y CONDICIÓN DE ACTIVIDAD ECONÓMICA, OCUPACIÓN Y DISPONIBILIDAD PARA TRABAJAR PARA EL AGREGADO DE 32 CIUDADES NOVIEMBRE DE 2022**

Condición de actividad económica, ocupación y disponibilidad para trabajar	Total	Hombres	Mujeres	Total	Hombres	Mujeres
	Absolutos			Relativos		
Población económicamente activa (PEA) <sup>a/</sup>	26 546 379	15 226 949	11 319 430	61.2	74.5	49.3
Ocupada <sup>b/</sup>	25 578 861	14 666 456	10 912 405	96.4	96.3	96.4
Desocupada <sup>b/</sup>	967 518	560 493	407 025	3.6	3.7	3.6
Población no económicamente activa (PNEA) <sup>a/</sup>	16 862 437	5 212 106	11 650 331	38.8	25.5	50.7
Disponible <sup>c/</sup>	2 305 472	861 611	1 443 861	13.7	16.5	12.4
No disponible <sup>c/</sup>	14 556 965	4 350 495	10 206 470	86.3	83.5	87.6

<sup>a/</sup> Valor relativo con respecto a la población de 15 años y más

<sup>b/</sup> Valor relativo con respecto a la PEA

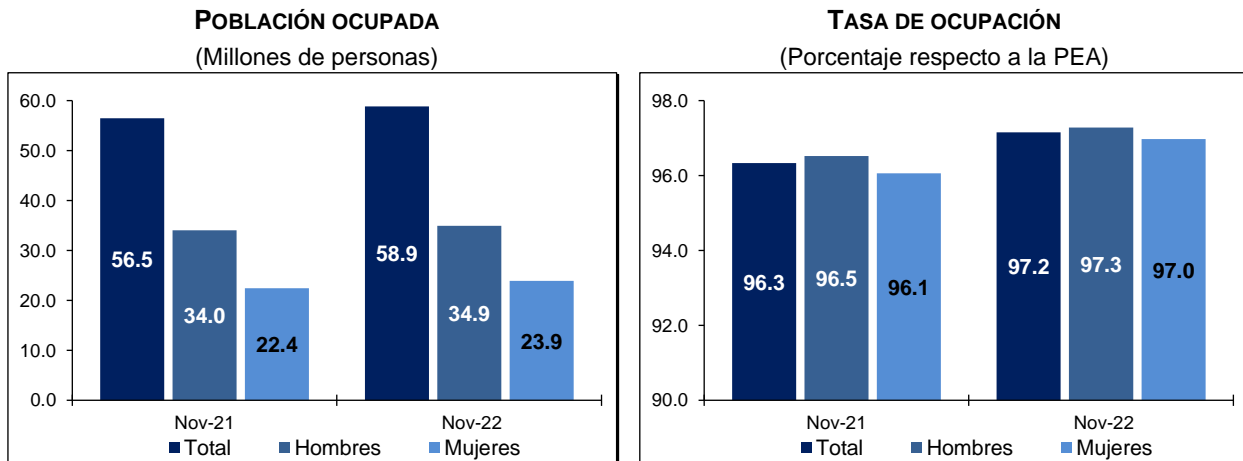
<sup>c/</sup> Valor relativo con respecto a la PNEA

Fuente: INEGI

**Características de la población ocupada**

En noviembre de 2022, la Población Ocupada (PO) alcanzó 58.9 millones de personas (97.2 % de la PEA): un aumento anual de 2.4 millones; en el mismo mes de 2021 fue de 56.5 millones. Al distinguir por sexo, la ocupación de hombres fue de 34.9 millones, 905 mil personas más respecto al penúltimo mes de 2021. La ocupación de mujeres fue de 23.9 millones, 1.5 millones más que en el mismo periodo de comparación.

Gráfica 1  
**OCUPACIÓN SEGÚN SEXO**

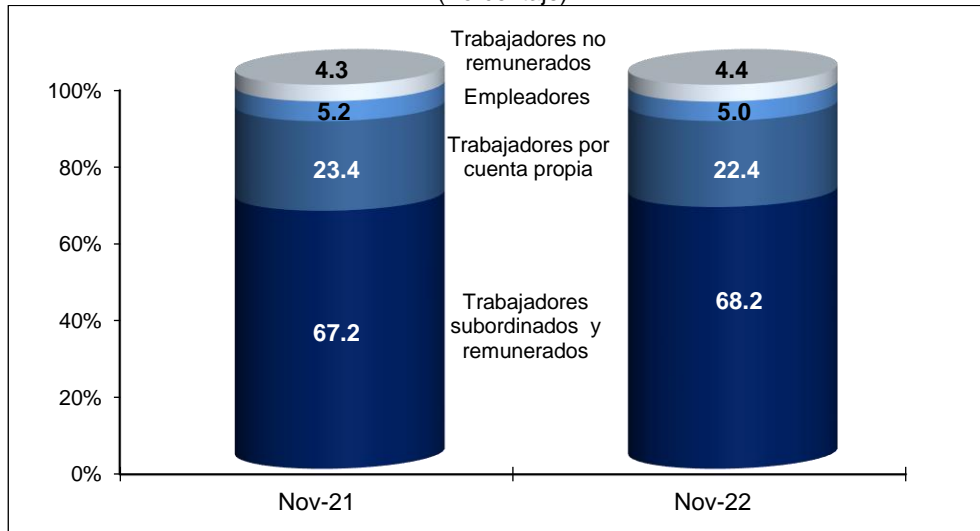


Fuente: INEGI

Del total de personas ocupadas, 40.1 millones (68.2 %) operaron como trabajadoras o trabajadores subordinados y remunerados ocupando una plaza o puesto de trabajo, lo que representó un alza anual de 2.2 millones de personas. Además, 13.2 millones (22.4 %) trabajaron de manera independiente o por su cuenta sin contratar empleadas o empleados y que figuró un ascenso de 12 mil personas. Por su parte, tres millones (5 %) fueron patronas, patrones o empleadores, cifra que creció en 48 mil. Finalmente, 2.6

millones de personas (4.4 %) se desempeñaron en los negocios o en las parcelas familiares; es decir, contribuyeron de manera directa a los procesos productivos, pero sin un acuerdo de remuneración monetaria. Lo anterior significó 143 mil personas más que en noviembre de 2021.

Gráfica 2  
**POBLACIÓN OCUPADA SEGÚN SU POSICIÓN**  
 (Porcentaje)



Nota: Los porcentajes resultan de considerar los Indicadores de Ocupación y Empleo con todos sus decimales. Por esta razón, las sumas de los componentes a un decimal pueden no dar 100.

Fuente: INEGI

La población ocupada por sector de actividad se distribuyó de la siguiente manera: en los servicios se concentraron 25.6 millones de personas (43.4 % del total); en el comercio, 11.5 millones (19.5 %); en la industria manufacturera, 9.7 millones (16.5 %); en las actividades agropecuarias, 6.8 millones (11.6 %); en la construcción, 4.4 millones (7.4 %); en «otras actividades económicas» —que incluyen la minería, electricidad, agua y suministro de gas—, 479 mil (0.8 %) y 372 mil personas (0.6 %) no especificaron su actividad. En comparación con el mismo mes de 2021, el sector con mayor incremento en su población ocupada fue el de servicios profesionales, financieros y corporativos, con 448 mil personas. Siguió el comercio y servicios sociales, con aumentos de 394 y 341 mil personas, respectivamente.

Cuadro 3  
**POBLACIÓN OCUPADA SEGÚN CONDICIÓN DE ACTIVIDAD ECONÓMICA**

Características de la ocupación según condición	Noviembre		Diferencia 2022-2021	Noviembre		Diferencia 2022-2021
	2021	2022		2021	2022	
	Absolutos			Relativos <sup>a/</sup>		
<b>Posición en la ocupación</b>	<b>56 487 485</b>	<b>58 861 990</b>	<b>2 374 505</b>	<b>100.0</b>	<b>100.0</b>	
Trabajadores subordinados y remunerados	37 956 449	40 128 433	2 171 984	67.2	68.2	1.0
Empleadores	2 918 068	2 965 972	47 904	5.2	5.0	-0.1
Trabajadores por cuenta propia	13 191 307	13 202 874	11 567	23.4	22.4	-0.9
Trabajadores no remunerados	2 421 661	2 564 711	143 050	4.3	4.4	0.1
<b>Sector de actividad económica</b>	<b>56 487 485</b>	<b>58 861 990</b>	<b>2 374 505</b>	<b>100.0</b>	<b>100.0</b>	
Primario	6 625 921	6 841 131	215 210	11.7	11.6	-0.1
Agricultura, ganadería, silvicultura, caza y pesca	6 625 921	6 841 131	215 210	11.7	11.6	-0.1
Secundario	14 106 566	14 596 168	489 602	25.0	24.8	-0.2
Industria extractiva y de la electricidad	392 192	479 145	86 953	0.7	0.8	0.1
Industria manufacturera	9 476 147	9 737 413	261 266	16.8	16.5	-0.2
Construcción	4 238 227	4 379 610	141 383	7.5	7.4	-0.1
Terciario	35 383 761	37 053 153	1 669 392	62.6	62.9	0.3
Comercio	11 089 034	11 483 000	393 966	19.6	19.5	-0.1
Restaurantes y servicios de alojamiento	4 520 356	4 522 465	2 109	8.0	7.7	-0.3
Transportes, comunicaciones, correo y almacenamiento	2 765 663	2 983 733	218 070	4.9	5.1	0.2
Servicios profesionales, financieros y corporativos	4 308 975	4 757 050	448 075	7.6	8.1	0.5
Servicios sociales	4 767 642	5 108 368	340 726	8.4	8.7	0.2
Servicios diversos	5 660 594	5 961 247	300 653	10.0	10.1	0.1
Gobierno y organismos internacionales	2 271 497	2 237 290	-34 207	4.0	3.8	-0.2
No especificado	371 237	371 538	301	0.7	0.6	0.0
<b>Nivel de ingresos <sup>b/</sup></b>	<b>56 487 485</b>	<b>58 861 990</b>	<b>2 374 505</b>	<b>100.0</b>	<b>100.0</b>	
Hasta un salario mínimo	17 529 810	18 851 904	1 322 094	31.0	32.0	1.0
Más de 1 hasta 2 salarios mínimos	19 463 717	20 393 089	929 372	34.5	34.6	0.2
Más de 2 hasta 3 salarios mínimos	5 604 146	5 079 266	-524 880	9.9	8.6	-1.3
Más de 3 hasta 5 salarios mínimos	2 262 298	2 261 046	-1 252	4.0	3.8	-0.2
Más de 5 salarios mínimos	979 265	918 419	-60 846	1.7	1.6	-0.2
No recibe ingresos	3 316 971	3 304 806	-12 165	5.9	5.6	-0.3
No especificado	7 331 278	8 053 460	722 182	13.0	13.7	0.7
<b>Duración de la jornada de trabajo</b>	<b>56 487 485</b>	<b>58 861 990</b>	<b>2 374 505</b>	<b>100.0</b>	<b>100.0</b>	
Ausentes temporales con vínculo laboral	987 100	848 414	-138 686	1.7	1.4	-0.3
Menos de 15 horas	3 651 335	3 809 444	158 109	6.5	6.5	0.0
De 15 a 34 horas	10 787 900	10 347 933	-439 967	19.1	17.6	-1.5
De 35 a 48 horas	25 470 442	27 728 848	2 258 406	45.1	47.1	2.0
Más de 48 horas	15 046 533	15 586 689	540 156	26.6	26.5	-0.2
No especificado	544 175	540 662	-3 513	1.0	0.9	0.0
<b>Ámbito y tamaño de la unidad económica</b>	<b>56 487 485</b>	<b>58 861 990</b>	<b>2 374 505</b>	<b>100.0</b>	<b>100.0</b>	
Ámbito agropecuario	6 625 921	6 841 131	215 210	11.7	11.6	-0.1
Ámbito no agropecuario	46 963 297	49 095 481	2 132 184	83.1	83.4	0.3
Micronegocios	23 457 376	23 562 836	105 460	41.5	40.0	-1.5
Pequeños establecimientos	8 333 481	9 114 016	780 535	14.8	15.5	0.7
Medianos establecimientos	5 334 297	5 882 930	548 633	9.4	10.0	0.6
Grandes establecimientos	5 057 704	5 527 649	469 945	9.0	9.4	0.4
Gobierno	2 271 497	2 237 290	-34 207	4.0	3.8	-0.2
Otros	2 508 942	2 770 760	261 818	4.4	4.7	0.3
No especificado	2 898 267	2 925 378	27 111	5.1	5.0	-0.2

<sup>a/</sup> Porcentaje respecto a la Población Ocupada (PO)

<sup>b/</sup> Por construcción, los indicadores de la ENOE<sup>N</sup> que involucran a la población ocupada, u otra variable clasificada en rangos de salarios mínimos, son sensibles a los cambios en dichos salarios. Para la comparación en el tiempo de la PO por nivel de ingreso, se presentan resultados a partir de salarios mínimos equivalentes base enero de 2022. El Instituto Nacional de Estadística y Geografía (INEGI) pone a disposición de las y los usuarios cifras comparables en la siguiente liga:

<https://www.inegi.org.mx/programas/enoe/15ymas/#Tabulados>.

Fuente: INEGI



El siguiente cuadro presenta la población ocupada como porcentaje de la PEA por entidad federativa para noviembre de 2021 y 2022.

Cuadro 4  
**TASA DE OCUPACIÓN POR ENTIDAD FEDERATIVA DURANTE NOVIEMBRE**  
(Porcentaje respecto a la PEA)

Entidad federativa	2021	2022	Entidad federativa	2021	2022
Aguascalientes	95.1	96.5	Morelos	97.7	97.0
Baja California	97.9	97.1	Nayarit	96.7	97.4
Baja California Sur	97.6	97.4	Nuevo León	96.1	96.0
Campeche	96.9	97.7	Oaxaca	98.1	98.7
Coahuila de Zaragoza	96.0	97.1	Puebla	96.7	96.5
Colima	97.3	97.8	Querétaro	94.3	96.5
Chiapas	96.1	97.9	Quintana Roo	96.0	98.3
Chihuahua	97.4	97.7	San Luis Potosí	96.2	97.1
Ciudad de México	94.7	95.9	Sinaloa	97.8	97.7
Durango	96.3	96.7	Sonora	96.0	98.4
Guanajuato	95.4	97.1	Tabasco	94.3	95.8
Guerrero	98.9	98.9	Tamaulipas	96.8	97.0
Hidalgo	97.0	98.1	Tlaxcala	96.1	97.3
Jalisco	97.0	98.0	Veracruz de Ignacio de la Llave	96.1	97.3
Estado de México	95.1	96.1	Yucatán	97.9	98.3
Michoacán de Ocampo	98.1	98.8	Zacatecas	97.0	97.4

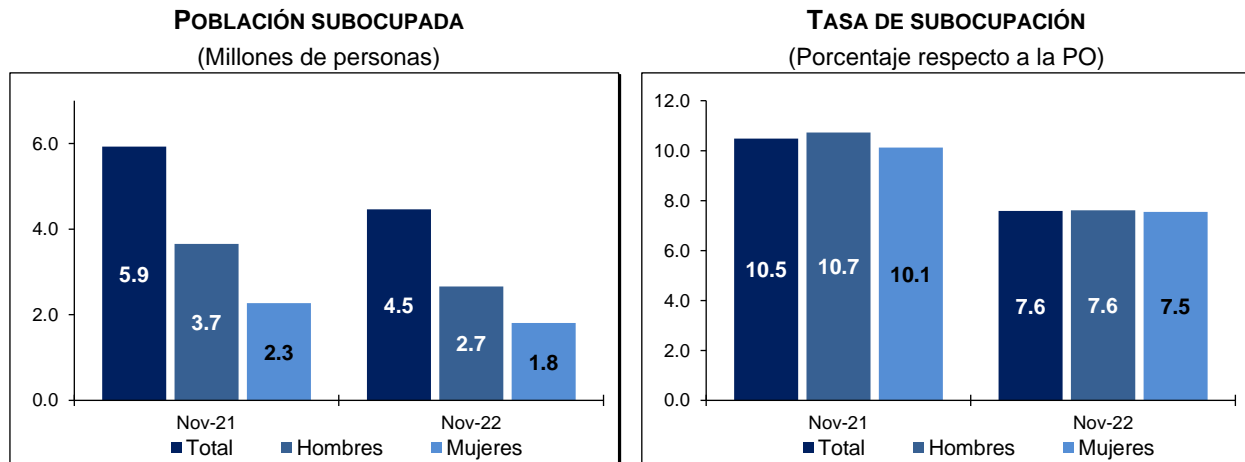
Fuente: INEGI

### Indicadores de la población subocupada

La información de la ENOE<sup>N</sup> para noviembre de 2022 muestra que la población subocupada —medida como la que declaró tener necesidad y disponibilidad para trabajar más horas de lo que su ocupación actual le demanda— fue de 4.5 millones de personas, 1.5 millones menos frente al mismo mes de 2021. La tasa correspondiente fue de 7.6 % de la población ocupada, porcentaje menor al de 10.5 % registrado un año antes.

Al distinguir por sexo, en el mes de referencia, la tasa de subocupación en los hombres fue de 7.6 % y en las mujeres, de 7.5 por ciento.

Gráfica 3  
SUBOCUPACIÓN



Fuente: INEGI

Según su posición en la ocupación, la población subocupada durante el mes en cuestión se concentró en las y los trabajadores subordinados y remunerados con 44.5 %, que significó una caída de 4.5 puntos porcentuales respecto al mismo mes de 2021. Las y los trabajadores por cuenta propia representaron 43.7 %, un alza anual de 3.3 puntos porcentuales.

Cuadro 5  
POBLACIÓN SUBOCUPADA SEGÚN POSICIÓN EN LA OCUPACIÓN

Posición en la ocupación	Noviembre		Diferencia 2022-2021	Noviembre		Diferencia 2022-2021
	2021	2022		2021	2022	
	Absolutos			Relativos <sup>a/</sup>		
<b>Total</b>	<b>5 924 989</b>	<b>4 465 882</b>	<b>-1 459 107</b>	<b>100.0</b>	<b>100.0</b>	
Trabajadores subordinados y remunerados	2 901 532	1 988 073	-913 459	49.0	44.5	-4.5
Empleadores	346 222	264 899	-81 323	5.8	5.9	0.1
Trabajadores por cuenta propia	2 396 912	1 953 439	-443 473	40.5	43.7	3.3
Trabajadores no remunerados	280 323	259 471	-20 852	4.7	5.8	1.1

<sup>a/</sup> Porcentaje respecto a la población subocupada  
Fuente: INEGI

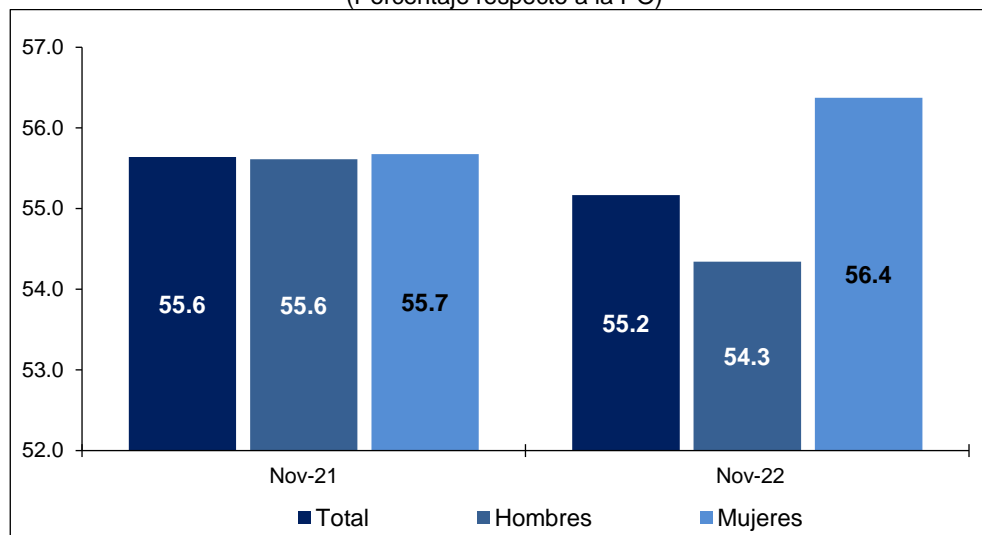
Para el agregado urbano de 32 ciudades, la tasa de subocupación fue de 6.5 % de la población ocupada en noviembre de 2022.

### Informalidad laboral

La población ocupada en la informalidad laboral considera, sin duplicar, a quienes son laboralmente vulnerables por la naturaleza de la unidad económica para la que trabajan, así como a las personas cuyo vínculo o dependencia laboral no reconoce su fuente de trabajo. Así, se incluye —además de la población que labora en micronegocios no registrados o sector informal— otras modalidades análogas, como las y los ocupados por cuenta propia en la agricultura de subsistencia, así como a quienes laboran sin seguridad

social y cuyos servicios los utilizan las unidades económicas registradas. En noviembre de 2022, la población ocupada en la informalidad laboral fue de 32.5 millones de personas y la Tasa de Informalidad Laboral 1 (TIL1) fue 55.2 % de la población ocupada, 0.5 puntos porcentuales menos que en el penúltimo mes de 2021. Para el agregado de 32 ciudades, la TIL1 se situó en 44.7 % durante el mes en cuestión.

Gráfica 4  
**TASA DE INFORMALIDAD LABORAL 1 SEGÚN SEXO**  
 (Porcentaje respecto a la PO)

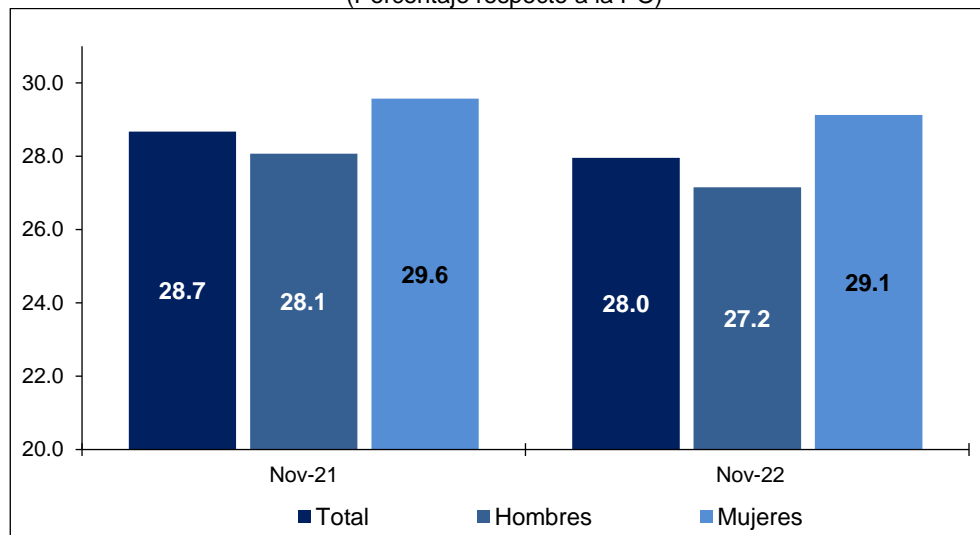


Fuente: INEGI

Por otra parte, la ocupación en el sector informal considera a todas las personas que trabajan para unidades económicas no agropecuarias que operan sin registros contables y que funcionan a partir de los recursos del hogar, o de la persona que encabeza la actividad sin que se constituya como empresa. De este modo, la actividad en cuestión no tiene una situación identificable e independiente de ese hogar o de la persona que la dirige y, por lo mismo, tiende a concretarse en una escala de operación muy pequeña. En noviembre de 2022, esta población fue de 16.5 millones de personas y significó 28 % de la población ocupada —Tasa de Ocupación en el Sector Informal 1 (TOSI1)—, 0.7 puntos porcentuales por debajo de la de noviembre de 2021.



Gráfica 5  
**TASA DE OCUPACIÓN EN EL SECTOR INFORMAL 1 SEGÚN SEXO**  
 (Porcentaje respecto a la PO)



Fuente: INEGI

Cuadro 6  
**POBLACIÓN OCUPADA SEGÚN SEXO Y CONDICIÓN DE INFORMALIDAD**  
**NOVIEMBRE DE 2022**

Condición de informalidad	Total	Hombres	Mujeres	Total	Hombres	Mujeres
	Absolutos			Relativos <sup>a/</sup>		
<b>Total</b>	<b>58 861 990</b>	<b>34 942 529</b>	<b>23 919 461</b>	<b>100.0</b>	<b>100.0</b>	<b>100.0</b>
Ocupación formal	26 390 081	15 954 603	10 435 478	44.8	45.7	43.6
Ocupación informal	32 471 909	18 987 926	13 483 983	55.2	54.3	56.4
Sector informal	16 456 250	9 488 693	6 967 557	28.0	27.2	29.1
Fuera del sector informal	16 015 659	9 499 233	6 516 426	27.2	27.2	27.2

<sup>a/</sup> Porcentaje respecto a la PO

Fuente: INEGI

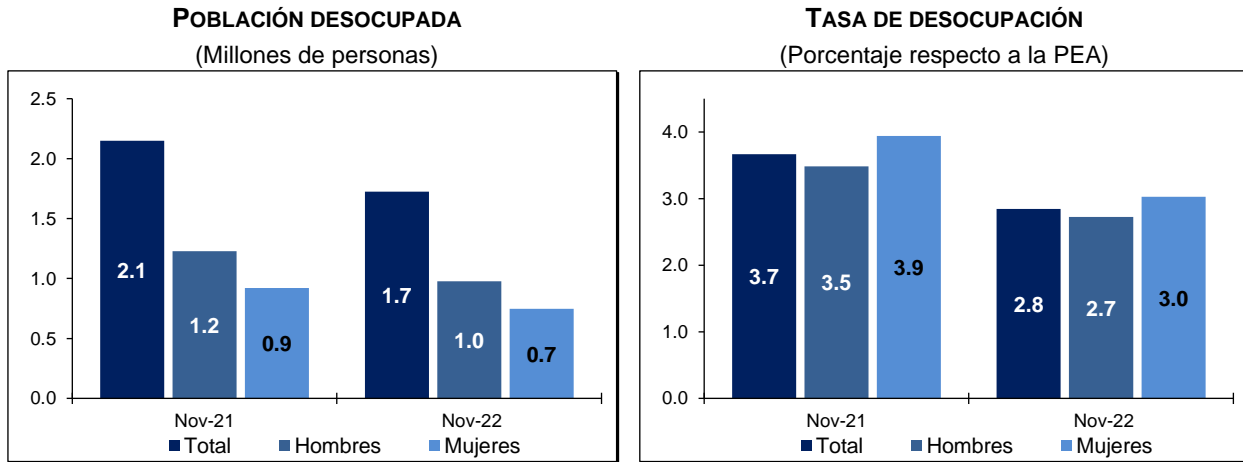
En noviembre de 2022, la TOSI1 urbana fue de 26.6 por ciento.

### Indicadores de la población desocupada

A nivel nacional, la población desocupada (que considera a la población que se encuentra sin trabajar, pero que busca trabajo) fue de 1.7 millones de personas, una reducción anual de 424 mil. En noviembre de 2022, la población desocupada representó 2.8 % de la PEA, 0.8 puntos porcentuales menos que hace un año.

La población masculina desocupada pasó de 1.2 millones a un millón de personas de noviembre de 2021 a noviembre de 2022. La femenina pasó de 921 a 747 mil personas en el mismo lapso. En el mes de referencia, la Tasa de Desocupación (TD) en los hombres fue 2.7 % y en las mujeres, tres por ciento.

Gráfica 6  
DESOCUPACIÓN SEGÚN SEXO



Fuente: INEGI

En noviembre de este año, 14.1 % de las y los desocupados no contaba con estudios completos de secundaria, en tanto que las personas con mayor nivel de instrucción representaron 85.8 por ciento.

Por rangos etarios, el grupo de 25 a 44 años concentró 46.1 % de la población desocupada, 3.2 puntos porcentuales más respecto al mismo mes del año anterior. El grupo de 15 a 24 años representó 31.6 % de las y los desempleados, un punto porcentual por debajo de lo reportado un año antes. El de 45 a 64 años agrupó 21.2 %, porcentaje inferior en 1.4 puntos porcentuales al de noviembre de 2021.

Por duración del desempleo, en noviembre de 2022, 13.9 % de las personas desocupadas buscó un empleo por más de tres meses, 34.2 % duró desempleada más de un mes y hasta tres meses y 43.3 % buscó empleo hasta por un mes.

Cuadro 7  
POBLACIÓN DESOCUPADA SEGÚN GRUPOS DE EDAD Y DURACIÓN DE LA DESOCUPACIÓN

Grupos de edad y duración de la desocupación	Noviembre		Diferencia 2022-2021	Noviembre		Diferencia 2022-2021
	2021	2022		2021	2022	
	Absolutos			Relativos <sup>a/</sup>		
<b>Grupos de edad</b>	<b>2 148 966</b>	<b>1 724 767</b>	<b>-424 199</b>	<b>100.0</b>	<b>100.0</b>	
De 15 a 24 años	699 993	544 403	-155 590	32.6	31.6	-1.0
De 25 a 44 años	920 617	794 857	-125 760	42.8	46.1	3.2
De 45 a 64 años	486 390	365 797	-120 593	22.6	21.2	-1.4
De 65 años y más	39 876	19 710	-20 166	1.9	1.1	-0.7
No especificado	2 090	0	-2 090	0.1	0.0	-0.1
<b>Duración de la desocupación</b>	<b>2 148 966</b>	<b>1 724 767</b>	<b>-424 199</b>	<b>100.0</b>	<b>100.0</b>	
Hasta 1 mes	857 844	747 228	-110 616	39.9	43.3	3.4
Más de 1 mes hasta 3 meses	715 131	590 444	-124 687	33.3	34.2	1.0
Más de 3 meses hasta 6 meses	198 740	127 089	-71 651	9.2	7.4	-1.9
Más de 6 meses hasta 1 año	171 574	84 150	-87 424	8.0	4.9	-3.1
Más de 1 año	98 660	28 336	-70 324	4.6	1.6	-2.9
No especificado	107 017	147 520	40 503	5.0	8.6	3.6

<sup>a/</sup> Porcentaje respecto a la población desocupada

Fuente: INEGI



En particular, si se considera solamente el agregado urbano de 32 ciudades del país, en donde el mercado de trabajo está más organizado, casi un millón de personas estuvieron desocupadas, lo que representa una TD Urbana de 3.6 por ciento.

Cuadro 8  
**TASA DE DESOCUPACIÓN POR AGREGACIÓN SEGÚN SEXO**  
**NOVIEMBRE DE 2022**  
(Porcentaje respecto a la PEA)

Tasas según sexo	Nacional	Agregado urbano de 32 ciudades
Tasa de desocupación (TD)	2.8	3.6
TD Hombres	2.7	3.7
TD Mujeres	3.0	3.6

Nota: Las diferencias en puntos porcentuales resultan de considerar los indicadores con todos sus decimales.

Fuente: INEGI

### Tasas complementarias

Con el fin de proporcionar a las y los usuarios mayores elementos que apoyen el análisis de las características del mercado laboral de nuestro país, el INEGI genera mensualmente un conjunto de indicadores complementarios sobre la calidad de inserción en el mercado laboral. Para ello, toma en cuenta distintos aspectos que van más allá de las mediciones tradicionales y que recogen la heterogeneidad de circunstancias que se presentan en México. Los resultados de estas tasas no deben sumarse a lo que se desprende de otras, ya que un mismo grupo o segmento poblacional puede estar presente en más de una de estas. No todos los porcentajes que a continuación se mencionan quedan referidos al mismo denominador.

**Tasa de Ocupación Parcial y Desocupación.** Considera a la población desocupada y la ocupada que trabajó menos de 15 horas a la semana, sin importar que se haya comportado o no como buscadora de empleo. En noviembre de 2022, esta se situó en 9.1 % respecto a la PEA, tasa inferior a la de 9.9 % de un año antes.

**Tasa de Presión General.** Incluye, además de la población desocupada, a la ocupada que busca empleo. Con esto, la tasa es una medida global de la competencia por plazas de trabajo que se conforma no solo por quienes quieren trabajar sino por quienes tienen un empleo, pero quieren cambiarlo, y por quienes buscan otro más para tener un segundo trabajo. En noviembre de 2022, esta se ubicó en 5.9 % de la PEA, un descenso frente a la de 7.1 % en el mismo mes de 2021.

**Tasa de Trabajo Asalariado.** Representa a la población que percibe un sueldo, salario o jornal por las actividades realizadas de parte de la unidad económica para la que trabaja. En noviembre de 2022, la tasa fue de 65 % de la población ocupada, un aumento respecto a la de un año antes (64.4 %).



**Tasa de Condiciones Críticas de Ocupación.** Indicador de condiciones inadecuadas de empleo desde el punto de vista del tiempo de trabajo, los ingresos o una combinación insatisfactoria de ambos. Resulta particularmente sensible en las áreas rurales del país. Incluye a las personas que trabajan menos de 35 horas a la semana por razones ajenas a sus decisiones, a las que trabajan más de 35 horas semanales con ingresos mensuales inferiores al salario mínimo y a las que laboran más de 48 horas semanales y que ganan hasta dos salarios mínimos. El indicador se calcula como porcentaje de la población ocupada. La tasa se estableció en 29.9 % en el mes de referencia y fue superior a la de noviembre de 2021 (29 %).

Cuadro 9  
**TASAS COMPLEMENTARIAS DE OCUPACIÓN Y DESOCUPACIÓN**  
**POR AGREGACIÓN, DURANTE NOVIEMBRE DE LOS AÑOS SEÑALADOS**  
 (Porcentajes)

Tasas	Nacional		Agregado urbano de 32 ciudades	
	2021	2022	2021	2022
Tasa de Participación <sup>1/</sup>	59.6	60.8	60.3	61.2
Tasa de Desocupación <sup>2/</sup>	3.7	2.8	4.7	3.6
TD Hombres	3.5	2.7	4.5	3.7
TD Mujeres	3.9	3.0	4.9	3.6
Tasa de Ocupación Parcial y Desocupación <sup>2/</sup>	9.9	9.1	9.8	8.9
Tasa de Presión General <sup>2/</sup>	7.1	5.9	8.6	6.5
Tasa de Trabajo Asalariado <sup>3/</sup>	64.4	65.0	70.0	70.9
Tasa de Subocupación <sup>3/</sup>	10.5	7.6	10.3	6.5
Tasa de Condiciones Críticas de Ocupación <sup>3/ 4/</sup>	29.0	29.9	25.6	27.1
Tasa de Informalidad Laboral 1 <sup>3/</sup>	55.6	55.2	45.5	44.7
Tasa de Ocupación en el Sector Informal 1 <sup>3/</sup>	28.7	28.0	27.6	26.6

<sup>1/</sup> PEA como porcentaje de la Población de 15 años y más

<sup>2/</sup> Porcentaje respecto a la PEA

<sup>3/</sup> Porcentaje respecto a la PO

<sup>4/</sup> Por construcción, los indicadores de la ENOE<sup>N</sup> que involucran a la PO, u otra variable clasificada en rangos de salarios mínimos, son sensibles a los cambios en dichos salarios. Para la comparación en el tiempo de la Tasa de Condiciones Críticas de Ocupación (TCCO), se presentan resultados a partir de salarios mínimos equivalentes base enero de 2022. El INEGI pone a disposición de las y los usuarios cifras comparables en la siguiente liga: <https://www.inegi.org.mx/programas/enoe/15ymas/#Tabulados>.

Fuente: INEGI

## CIFRAS DESESTACIONALIZADAS

A continuación, se presentan los indicadores relevantes de ocupación y desocupación, tanto a nivel nacional como para el agregado de 32 áreas urbanas, con cifras ajustadas estacionalmente.



Cuadro 10  
**INDICADORES DE OCUPACIÓN Y DESOCUPACIÓN SEGÚN AGREGACIÓN**  
**NOVIEMBRE DE 2022**  
**CIFRAS DESESTACIONALIZADAS**

Tasas según agregación	Porcentaje	Diferencia en puntos porcentuales respecto a:	
		Mes inmediato anterior	Igual mes del año anterior
<b>Nacional</b>			
Tasa de Participación <sup>1/</sup>	60.3	0.0	1.2
Tasa de Ocupación <sup>2/</sup>	97.0	0.2	0.9
Tasa de Subocupación <sup>3/</sup>	7.6	-0.1	-2.9
Tasa de Desocupación <sup>2/</sup>	3.0	-0.2	-0.9
TD Hombres	2.9	-0.2	-0.8
TD Mujeres	3.1	-0.2	-1.0
Tasa de Informalidad Laboral 1 <sup>3/</sup>	55.2	-0.1	-0.4
Tasa de Ocupación en el Sector Informal 1 <sup>3/</sup>	28.1	0.2	-0.7
<b>Agregado urbano de 32 ciudades</b>			
Tasa de Participación <sup>1/</sup>	60.9	-0.3	0.9
Tasa de Ocupación <sup>2/</sup>	96.2	0.3	1.0
Tasa de Subocupación <sup>3/</sup>	7.0	-0.9	-4.0
Tasa de Desocupación <sup>2/</sup>	3.8	-0.3	-1.0
TD Hombres	3.9	0.0	-0.8
TD Mujeres	3.8	-0.5	-1.4
Tasa de Informalidad Laboral 1 <sup>3/</sup>	44.5	0.1	-0.8
Tasa de Ocupación en el Sector Informal 1 <sup>3/</sup>	26.5	0.1	-1.0

Nota: Las diferencias en puntos porcentuales resultan de considerar los indicadores con todos sus decimales.

1/ PEA como porcentaje de la Población de 15 años y más

2/ Porcentaje respecto a la PEA

3/ Porcentaje respecto a la PO

Fuente: INEGI



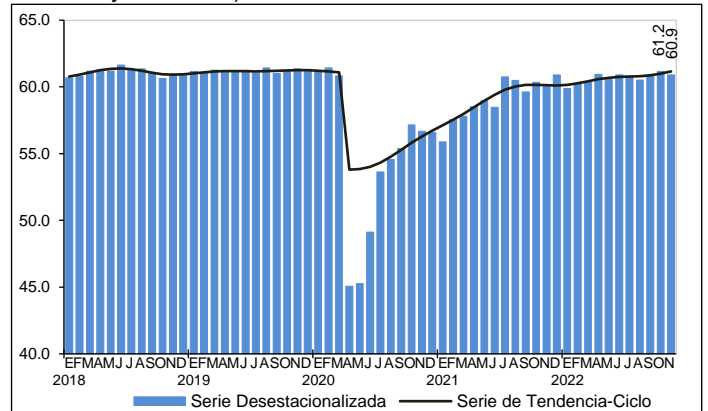
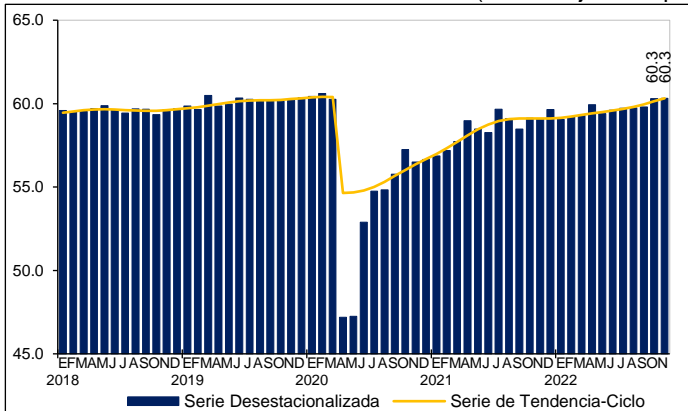
Gráfica 7  
INDICADORES DE OCUPACIÓN Y DESOCUPACIÓN SEGÚN AGREGACIÓN  
NOVIEMBRE DE 2022

Nacional

Agregado Urbano de 32 Ciudades

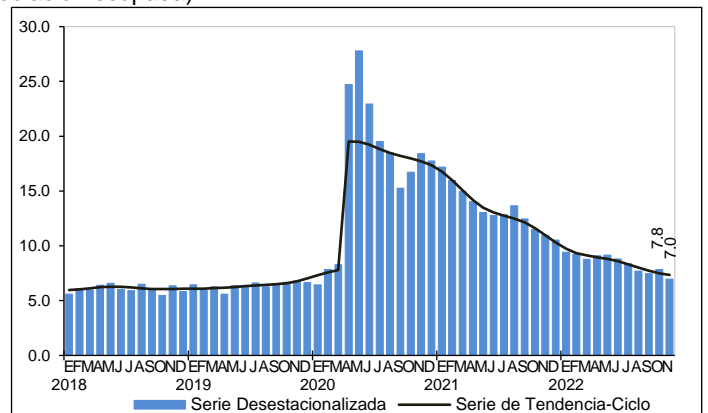
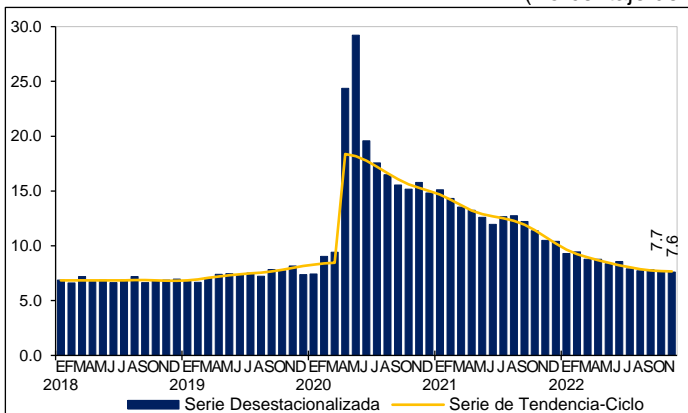
TASA DE PARTICIPACIÓN

(Porcentaje de la población de 15 y más años)



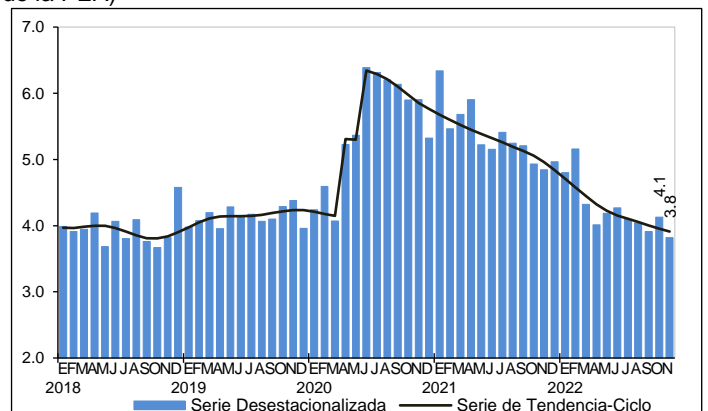
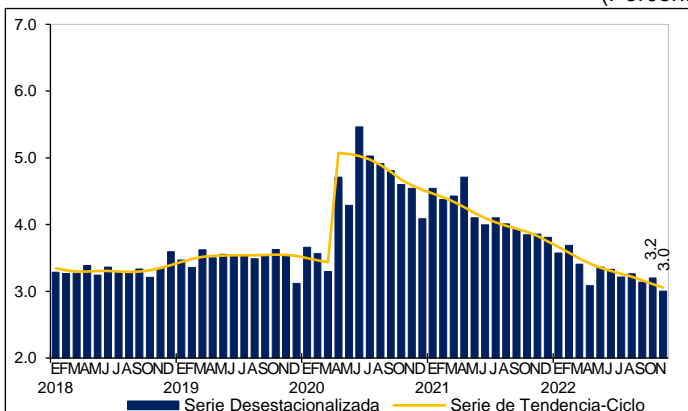
TASA DE SUBOCUPACIÓN

(Porcentaje de la población ocupada)



TASA DE DESOCUPACIÓN

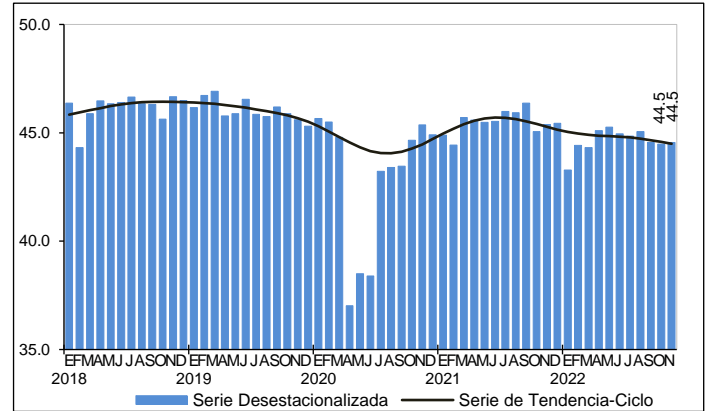
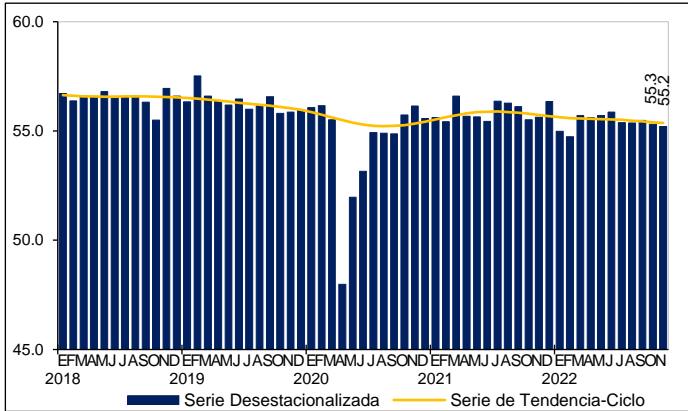
(Porcentaje de la PEA)



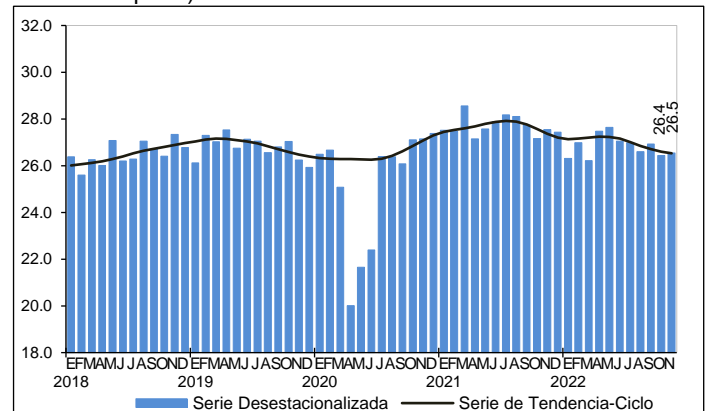
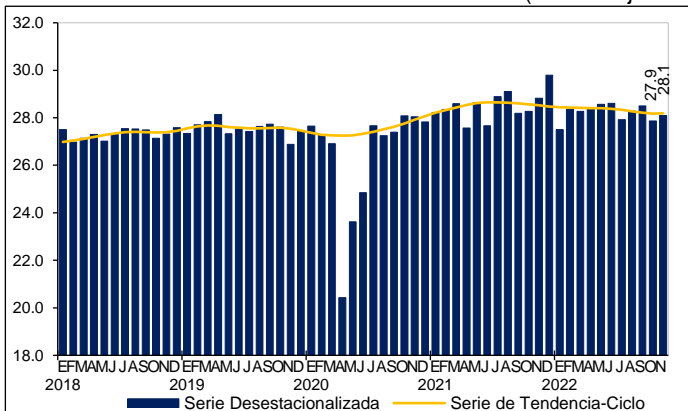
Nacional

Agregado Urbano de 32 Ciudades

**TASA DE INFORMALIDAD LABORAL 1**  
(Porcentaje de la población ocupada)



**TASA DE OCUPACIÓN EN EL SECTOR INFORMAL 1**  
(Porcentaje de la población ocupada)



Fuente: INEGI

**Nota al usuario**

La ENOE<sup>N</sup> toma como referencia la estimación de población que se genera mediante el marco de muestreo del INEGI.

**Nota metodológica**

Desde julio de 2020 se inició el levantamiento de la ENOE<sup>N</sup> con el mismo diseño conceptual, estadístico y metodológico de la ENOE tradicional, pero bajo una estrategia operativa mixta: levantamiento de entrevistas telefónicas y cara a cara. A partir de julio de 2022, la información se levanta exclusivamente bajo la modalidad de entrevistas cara a cara.



La ENOE<sup>N</sup> se aplica a los miembros del hogar de una vivienda seleccionada por medio de técnicas de muestreo. El esquema de muestreo es probabilístico, bietápico, estratificado y por conglomerados. Además, tiene como unidad última de selección las viviendas particulares y, como unidad de observación, a las personas.

Una vez que se selecciona una vivienda, se la vuelve a visitar cada tres meses hasta completar un total de cinco visitas. Una vez que el grupo de viviendas completa el ciclo, se sustituye por otro grupo que inicia otro. Se denomina *panel de muestra* a estos grupos de viviendas según el número de visitas que han tenido. En cada momento, en campo hay cinco paneles, es decir, cinco grupos de viviendas que están por entrar a su primera, segunda, tercera, cuarta o quinta visita. Así, siempre hay una quinta parte de la muestra que es totalmente nueva en tanto que las otras cuatro quintas partes ya se visitaron tres meses atrás. Este esquema permite dar a la muestra una combinación de estabilidad y renovación. Asimismo, permite a las y los investigadores especializados rastrear los cambios que han tenido los hogares que permanecieron en la muestra a lo largo del tiempo (estudios longitudinales).

El que cada vivienda tenga una probabilidad de selección se traduce en que todas y todos sus residentes son representativos de otros muchos en su área de residencia (dominio de muestra), tanto en sus características sociodemográficas como socioeconómicas. Los resultados obtenidos se generalizan para toda la población que representan. Esto se hace mediante los factores de expansión, que son el inverso de las probabilidades de selección de las viviendas. Cada factor de expansión toma en cuenta el estrato socioeconómico y el ámbito geográfico que corresponden a la vivienda seleccionada.

El diseño muestral de la ENOE<sup>N</sup> es probabilístico, por lo que sus resultados se generalizan a la población objeto de estudio. A su vez, la muestra se obtiene en dos etapas a partir de un marco de muestreo de conglomerados estratificados. Los resultados de la nota técnica se ajustan a una estimación de población que el INEGI elabora con base en el Marco de Muestreo de Viviendas.<sup>6</sup>

La encuesta proporciona información preliminar mensual con un tercio de la muestra trimestral. Ese tercio permite presentar el dato nacional y el del agregado de áreas urbanas. De este modo, los niveles que respectivamente presentan la desocupación y la subocupación pueden contrastarse para uno y otro ámbito. En el calendario de difusión del INEGI, disponible en su página, se indica la fecha en la que se proporcionará la información mensual.

La ENOE<sup>N</sup> toma en cuenta los criterios que la Organización para la Cooperación y el Desarrollo Económicos (OCDE) propone dentro del marco general de la Organización Internacional del Trabajo (OIT). Esto permite delimitar con mayor claridad a la población ocupada y a la desocupada, además de facilitar la comparabilidad internacional de las cifras de ocupación y empleo. La ENOE<sup>N</sup> incorpora el marco conceptual de la OIT y las

---

<sup>6</sup> Para mayor información, ver: INEGI. Nota informativa. Cambios en la estimación de la población que se toma como base en la ENOE<sup>N</sup>. [https://www.inegi.org.mx/contenidos/programas/enoe/15ymas/doc/nota\\_sobre\\_cambios\\_estimacion\\_poblacion\\_enoe\\_n.pdf](https://www.inegi.org.mx/contenidos/programas/enoe/15ymas/doc/nota_sobre_cambios_estimacion_poblacion_enoe_n.pdf).





recomendaciones del Grupo de Delhi relativas a la medición de la ocupación en el Sector Informal. La encuesta está diseñada para identificar los conceptos de desocupación, subocupación e informalidad sin confundirlos. También toma en cuenta y da un lugar específico a quienes no presionan activamente en el mercado laboral porque consideran que ya no tienen oportunidad alguna de competir en este (mujeres que por dedicarse al hogar no han acumulado experiencia laboral, personas maduras y de la tercera edad, etc.).

Para la ENOE<sup>N</sup> de julio de 2020 a junio de 2022, dentro de la PNEA disponible se clasificó a las personas ausentes temporales de una actividad u oficio y a las personas con necesidad o deseos de trabajar. En la ENOE, estas estaban bajo el rubro «otros» de la PNEA no disponible. La razón de este cambio fue que, debido a la pandemia y al cierre de las empresas y negocios en actividades no esenciales, técnicamente estas personas quedaron fuera de la fuerza de trabajo al perder el vínculo con la unidad empleadora, pero muchas retornarían a su trabajo una vez que se reactivaran las actividades. Por lo anterior, conceptualmente fue más pertinente darles un tratamiento de «personas disponibles para trabajar sin posibilidades de búsqueda de trabajo», que dejarlas en una categoría residual entre las personas no disponibles para trabajar. A partir de julio de 2022, dicho criterio adicional deja de operar y se regresa a los criterios previos a la pandemia en la clasificación de la PNEA disponible y la PNEA no disponible. Ver documento de Diseño Conceptual de la ENOE<sup>N</sup>, Sección 3.6.

La mayoría de las series económicas se ven afectadas por factores estacionales: efectos periódicos que se repiten cada año y cuyas causas son ajenas a la naturaleza económica de las series. Estas pueden ser: las festividades, meses más largos que otros, las vacaciones escolares, el clima y otras fluctuaciones, como la elevada producción de juguetes en los meses previos a la Navidad.

La desestacionalización o ajuste estacional de series económicas consiste en remover estas influencias intra-anales periódicas: su presencia dificulta diagnosticar y describir el comportamiento de una serie económica, pues no permite comparar adecuadamente un determinado mes con el inmediato anterior. Analizar la serie desestacionalizada ayuda a realizar un mejor diagnóstico y pronóstico de su evolución, pues en el corto plazo, identifica la posible dirección de los movimientos de la variable en cuestión.

Las series originales se ajustan estacionalmente mediante el paquete estadístico X-13ARIMA SEATS. Para conocer la metodología, consúltese la siguiente liga: <https://www.inegi.org.mx/app/biblioteca/ficha.html?upc=702825099060>

Las especificaciones de los modelos utilizados para realizar el ajuste estacional están disponibles en el Banco de Información Económica (BIE). Seleccione «Indicadores económicos de coyuntura, Tasas de ocupación, desocupación y subocupación (resultados mensuales de la ENOE, 15 años y más)» y vaya al icono de información ⓘ correspondiente a las «series desestacionalizadas y de tendencia-ciclo».



Mediante la ENOE<sup>N</sup>, el INEGI genera la información de este documento y la da a conocer con base en el Calendario de Difusión de Información Estadística y Geográfica y de Interés Nacional.

Las cifras aquí mencionadas pueden consultarse en la página del INEGI:  
<https://www.inegi.org.mx/programas/enoe/15ymas/>