

## NOTA TÉCNICA

### INDICADORES DE OCUPACIÓN Y EMPLEO

Octubre de 2024

La Encuesta Nacional de Ocupación y Empleo (ENOE), que levanta el Instituto Nacional de Estadística y Geografía (INEGI) en todo el país, proporciona información mensual sobre el comportamiento del mercado laboral mexicano. Esta ofrece datos de la población económicamente activa (PEA), la ocupación, la informalidad laboral, la subocupación y la desocupación.<sup>1</sup>

#### I. CIFRAS ORIGINALES

##### Composición de la población de 15 años y más

En octubre de 2024, la PEA fue de 61.4 millones de personas de 15 años y más,<sup>2</sup> lo que representó una tasa de participación de 60.2 por ciento.<sup>3</sup> Dicha cantidad significó un aumento de 317 mil personas con relación a octubre de 2023. Al distinguir por sexo, la tasa de participación de los hombres fue de 75.7 % y la de mujeres, de 46.7 por ciento. Respecto al año anterior, la participación de hombres retrocedió 1.3 puntos porcentuales y la de mujeres avanzó 0.9. La ENOE considera como población en edad de trabajar a aquella de 15 años en adelante.

La población no económicamente activa (PNEA) fue de 40.5 millones de personas<sup>4</sup> (39.8 % de la población de 15 años y más), un incremento de 593 mil personas respecto al décimo mes de 2023. De esta categoría, 5.8 millones de personas se declararon disponibles para trabajar, pero no llevaron a cabo acciones para hacerlo, por lo que constituyen el sector que eventualmente podría participar en el mercado laboral. En términos relativos, la PNEA disponible representó 14.3 %, porcentaje superior al 13.0 % de octubre de 2023.

---

<sup>1</sup> Cifras oportunas. Las sumas de los componentes que integran la estadística de los Indicadores de Ocupación y Empleo, en este documento, pueden no coincidir con los totales debido al redondeo de las cifras.

<sup>2</sup> Población que, durante la semana de referencia, realizó o tuvo un vínculo con una actividad económica (población ocupada), o buscó activamente hacerlo (población desocupada en las últimas cuatro semanas).

<sup>3</sup> Población económicamente activa (PEA) como porcentaje de la población de 15 años y más.

<sup>4</sup> Población que durante la semana de referencia se dedicó al hogar, estudió, estaba jubilada o pensionada, tiene impedimentos personales o llevó a cabo otras actividades.

Cuadro 1  
**POBLACIÓN DE 15 AÑOS Y MÁS, SEGÚN CONDICIÓN DE ACTIVIDAD ECONÓMICA,  
 OCUPACIÓN, DISPONIBILIDAD PARA TRABAJAR Y SEXO**  
 octubre de 2023 y 2024

Condición de actividad económica, ocupación, disponibilidad para trabajar y sexo	Octubre		Diferencia 2024-2023	Octubre		Diferencia 2024-2023
	2023	2024		2023	2024	
	Absolutos			Relativos		
<b>Total</b>	<b>101 039 859</b>	<b>101 950 538</b>	<b>910 679</b>	<b>100.0</b>	<b>100.0</b>	
Población económicamente activa (PEA) <sup>1/</sup>	61 087 959	61 405 220	317 261	60.5	60.2	-0.2
Ocupada <sup>2/</sup>	59 410 486	59 869 978	459 492	97.3	97.5	0.2
Desocupada <sup>2/</sup>	1 677 473	1 535 242	-142 231	2.7	2.5	-0.2
Población no económicamente activa (PNEA) <sup>1/</sup>	39 951 900	40 545 318	593 418	39.5	39.8	0.2
Disponible <sup>3/</sup>	5 183 556	5 789 681	606 125	13.0	14.3	1.3
No disponible <sup>3/</sup>	34 768 344	34 755 637	-12 707	87.0	85.7	-1.3
<b>Hombres</b>	<b>47 413 560</b>	<b>47 594 068</b>	<b>180 508</b>	<b>100.0</b>	<b>100.0</b>	
Población económicamente activa (PEA) <sup>1/</sup>	36 534 683	36 038 747	-495 936	77.1	75.7	-1.3
Ocupada <sup>2/</sup>	35 496 747	35 138 164	-358 583	97.2	97.5	0.3
Desocupada <sup>2/</sup>	1 037 936	900 583	-137 353	2.8	2.5	-0.3
Población no económicamente activa (PNEA) <sup>1/</sup>	10 878 877	11 555 321	676 444	22.9	24.3	1.3
Disponible <sup>3/</sup>	1 698 060	1 929 048	230 988	15.6	16.7	1.1
No disponible <sup>3/</sup>	9 180 817	9 626 273	445 456	84.4	83.3	-1.1
<b>Mujeres</b>	<b>53 626 299</b>	<b>54 356 470</b>	<b>730 171</b>	<b>100.0</b>	<b>100.0</b>	
Población económicamente activa (PEA) <sup>1/</sup>	24 553 276	25 366 473	813 197	45.8	46.7	0.9
Ocupada <sup>2/</sup>	23 913 739	24 731 814	818 075	97.4	97.5	0.1
Desocupada <sup>2/</sup>	639 537	634 659	-4 878	2.6	2.5	-0.1
Población no económicamente activa (PNEA) <sup>1/</sup>	29 073 023	28 989 997	-83 026	54.2	53.3	-0.9
Disponible <sup>3/</sup>	3 485 496	3 860 633	375 137	12.0	13.3	1.3
No disponible <sup>3/</sup>	25 587 527	25 129 364	-458 163	88.0	86.7	-1.3

<sup>1/</sup> Valor relativo respecto a la población de 15 años y más.

<sup>2/</sup> Valor relativo respecto a la PEA.

<sup>3/</sup> Valor relativo respecto a la PNEA.

Fuente: INEGI. Encuesta Nacional de Ocupación y Empleo (ENOE), 2024.

En particular, en el ámbito urbano de alta densidad de población —conformado por 32 ciudades de más de 100 mil habitantes—,<sup>5</sup> la tasa de participación se ubicó en 62.3 por ciento.

<sup>5</sup> A partir del segundo trimestre de 2017, se incorporó el área metropolitana de La Laguna (área conurbada de Torreón y Matamoros en Coahuila, y de Gómez Palacio y Lerdo en Durango) al agregado urbano de 32 ciudades del país. A partir del primer trimestre de 2019, se incluyeron: Mexicali, en Baja California; Ciudad Juárez, en Chihuahua y Reynosa, en Tamaulipas. A partir del primer trimestre de 2020, se incluyeron: Ciudad del Carmen, en Campeche; Tapachula, en Chiapas y Coatzacoalcos, en Veracruz. Aunque ahora el agregado urbano sea de 39 ciudades, el comportamiento de ambos agregados no muestra diferencias significativas. Así, para no perder la información de una serie comparable en este instrumento de comunicación, aún se divulgan las cifras correspondientes al agregado urbano de 32 ciudades.

**Cuadro 2**  
**POBLACIÓN DE 15 AÑOS Y MÁS, SEGÚN SEXO Y CONDICIÓN DE ACTIVIDAD ECONÓMICA,**  
**OCUPACIÓN Y DISPONIBILIDAD PARA TRABAJAR PARA EL AGREGADO DE 32 CIUDADES**  
 octubre de 2024

Condición de actividad económica, ocupación y disponibilidad para trabajar	Total	Hombres	Mujeres	Total	Hombres	Mujeres
	Absolutos			Relativos		
Población económicamente activa (PEA) <sup>1/</sup>	28 499 327	16 019 031	12 480 296	62.3	74.9	51.2
Ocupada <sup>2/</sup>	27 698 057	15 570 974	12 127 083	97.2	97.2	97.2
Desocupada <sup>2/</sup>	801 270	448 057	353 213	2.8	2.8	2.8
Población no económicamente activa (PNEA) <sup>1/</sup>	17 277 442	5 375 666	11 901 776	37.7	25.1	48.8
Disponible <sup>3/</sup>	2 032 665	744 478	1 288 187	11.8	13.8	10.8
No disponible <sup>3/</sup>	15 244 777	4 631 188	10 613 589	88.2	86.2	89.2

<sup>1/</sup> Valor relativo respecto a la población de 15 años y más.

<sup>2/</sup> Valor relativo respecto a la PEA.

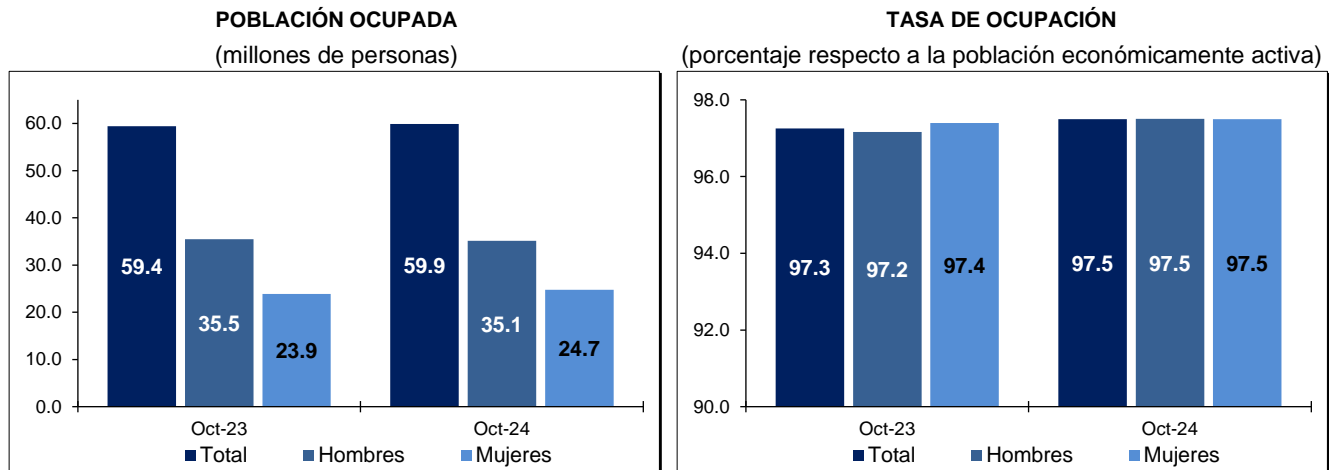
<sup>3/</sup> Valor relativo respecto a la PNEA.

Fuente: INEGI. Encuesta Nacional de Ocupación y Empleo (ENOE), 2024.

### Características de la población ocupada

En octubre de 2024, la población ocupada<sup>6</sup> alcanzó 59.9 millones de personas (97.5 % de la PEA): un crecimiento anual de 459 mil personas. Al distinguir por sexo, la ocupación de hombres fue de 35.1 millones, un descenso de 359 mil respecto al décimo mes de 2023. La ocupación de mujeres fue de 24.7 millones, es decir, 818 mil más que en el mismo periodo de comparación.

**Gráfica 1**  
**OCUPACIÓN SEGÚN SEXO**  
 octubre de 2023 y 2024



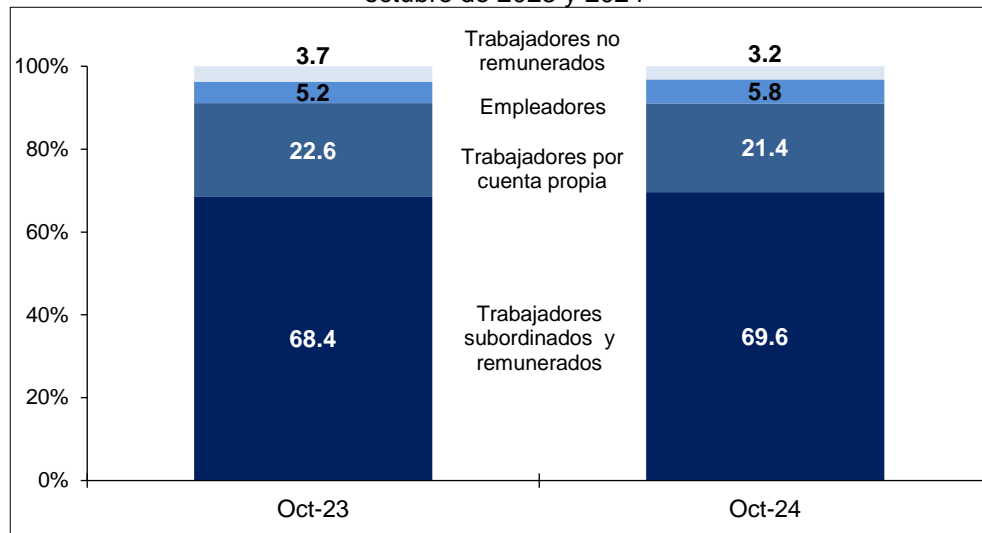
Fuente: INEGI. Encuesta Nacional de Ocupación y Empleo (ENOE), 2024.

Del total de personas ocupadas, 41.7 millones (69.6 %) operaron como trabajadoras o trabajadores subordinados y remunerados al ocupar una plaza o puesto de trabajo, lo que representó un alza anual de un millón. Además, 12.8 millones (21.4 %) trabajaron de manera

<sup>6</sup> Se refiere a la población que durante la semana de referencia realizó alguna actividad económica durante al menos una hora. Incluye a las y los ocupados que tenían trabajo, pero no lo desempeñaron temporalmente por alguna razón, sin que por ello perdieran el vínculo laboral con este, así como a quienes ayudaron en alguna actividad económica sin recibir un sueldo o salario.

independiente o por su cuenta sin contratar empleadas o empleados: 658 mil personas menos respecto a octubre de 2023. Por su parte, 3.5 millones (5.8 %) fueron personas empleadoras, cifra que incrementó en 382 mil personas. Finalmente, 1.9 millones de personas (3.2 %) se desempeñaron en los negocios o en las parcelas familiares, es decir, contribuyeron de manera directa a los procesos productivos, pero sin un acuerdo de remuneración monetaria. Lo anterior significó una reducción anual de 289 mil.

Gráfica 2  
**PORCENTAJE DE POBLACIÓN OCUPADA, SEGÚN SU POSICIÓN**  
 octubre de 2023 y 2024



Nota: Los porcentajes resultan de considerar los Indicadores de Ocupación y Empleo con todos sus decimales. Por esta razón, las sumas de los componentes a un decimal pueden no dar 100.0.  
 Fuente: INEGI. Encuesta Nacional de Ocupación y Empleo (ENOE), 2024.

En octubre de 2024, la población ocupada por sector de actividad se distribuyó de la siguiente manera: los servicios concentraron 26.7 millones de personas (44.6 %); el comercio, 11.7 millones (19.6 %); la industria manufacturera, 9.7 millones (16.3 %); las actividades agropecuarias, 6.4 millones (10.6 %); la construcción, 4.5 millones (7.5 %), y «otras actividades económicas» —que incluyen la minería, electricidad, agua y suministro de gas—, 424 mil (0.7 %). Por su parte, 437 mil personas (0.7 %) no especificaron su actividad. En su comparación anual, los sectores con mayor aumento en su población ocupada fueron: industria manufacturera, con 465 mil personas; servicios profesionales, financieros y corporativos, con 276 mil, y transportes, comunicaciones, correo y almacenamiento, con 170 mil.

**Cuadro 3**  
**CARACTERÍSTICAS DE LA POBLACIÓN OCUPADA, SEGÚN CONDICIÓN**  
octubre de 2023 y 2024

Características de la ocupación según condición	Octubre		Diferencia 2024-2023	Octubre		Diferencia 2024-2023
	2023	2024		2023	2024	
	Absolutos			Relativos <sup>1/</sup>		
<b>Posición en la ocupación</b>	<b>59 410 486</b>	<b>59 869 978</b>	<b>459 492</b>	<b>100.0</b>	<b>100.0</b>	
Trabajadores subordinados y remunerados	40 655 207	41 679 864	1 024 657	68.4	69.6	1.2
Empleadores	3 104 341	3 486 318	381 977	5.2	5.8	0.6
Trabajadores por cuenta propia	13 453 186	12 795 185	-658 001	22.6	21.4	-1.3
Trabajadores no remunerados	2 197 752	1 908 611	-289 141	3.7	3.2	-0.5
<b>Sector de actividad económica</b>	<b>59 410 486</b>	<b>59 869 978</b>	<b>459 492</b>	<b>100.0</b>	<b>100.0</b>	
Primario	6 690 799	6 352 783	-338 016	11.3	10.6	-0.7
Agricultura, ganadería, silvicultura, caza y pesca	6 690 799	6 352 783	-338 016	11.3	10.6	-0.7
Secundario	14 503 592	14 648 206	144 614	24.4	24.5	0.1
Industria extractiva y de la electricidad	403 806	423 835	20 029	0.7	0.7	0.0
Industria manufacturera	9 270 950	9 735 933	464 983	15.6	16.3	0.7
Construcción	4 828 836	4 488 438	-340 398	8.1	7.5	-0.6
Terciario	37 829 312	38 432 358	603 046	63.7	64.2	0.5
Comercio	11 734 856	11 734 354	-502	19.8	19.6	-0.2
Restaurantes y servicios de alojamiento	4 671 581	4 749 819	78 238	7.9	7.9	0.1
Transportes, comunicaciones, correo y almacenamiento	3 150 506	3 320 490	169 984	5.3	5.5	0.2
Servicios profesionales, financieros y corporativos	4 689 112	4 964 738	275 626	7.9	8.3	0.4
Servicios sociales	4 952 667	5 064 149	111 482	8.3	8.5	0.1
Servicios diversos	6 321 193	6 355 147	33 954	10.6	10.6	0.0
Gobierno y organismos internacionales	2 309 397	2 243 661	-65 736	3.9	3.7	-0.1
No especificado	386 783	436 631	49 848	0.7	0.7	0.1
<b>Nivel de ingresos<sup>2/</sup></b>	<b>59 410 486</b>	<b>59 869 978</b>	<b>459 492</b>	<b>100.0</b>	<b>100.0</b>	
Hasta un salario mínimo	24 379 182	22 419 267	-1 959 915	41.0	37.4	-3.6
Más de 1 hasta 2 salarios mínimos	17 905 203	19 741 812	1 836 609	30.1	33.0	2.8
Más de 2 hasta 3 salarios mínimos	4 322 114	4 029 896	-292 218	7.3	6.7	-0.5
Más de 3 hasta 5 salarios mínimos	1 365 718	1 654 837	289 119	2.3	2.8	0.5
Más de 5 salarios mínimos	603 073	674 629	71 556	1.0	1.1	0.1
No recibe ingresos	3 093 484	2 710 916	-382 568	5.2	4.5	-0.7
No especificado	7 741 712	8 638 621	896 909	13.0	14.4	1.4
<b>Duración de la jornada de trabajo</b>	<b>59 410 486</b>	<b>59 869 978</b>	<b>459 492</b>	<b>100.0</b>	<b>100.0</b>	
Ausentes temporales con vínculo laboral	945 222	1 128 642	183 420	1.6	1.9	0.3
Menos de 15 horas	3 866 429	4 203 787	337 358	6.5	7.0	0.5
De 15 a 34 horas	9 970 510	10 564 785	594 275	16.8	17.6	0.9
De 35 a 48 horas	28 030 824	28 431 981	401 157	47.2	47.5	0.3
Más de 48 horas	16 002 163	14 875 283	-1 126 880	26.9	24.8	-2.1
No especificado	595 338	665 500	70 162	1.0	1.1	0.1
<b>Ámbito y tamaño de la unidad económica</b>	<b>59 410 486</b>	<b>59 869 978</b>	<b>459 492</b>	<b>100.0</b>	<b>100.0</b>	
Ámbito agropecuario	6 690 799	6 352 783	-338 016	11.3	10.6	-0.7
Ámbito no agropecuario	49 456 390	49 509 356	52 966	83.2	82.7	-0.6
Micronegocios	24 304 405	23 667 068	-637 337	40.9	39.5	-1.4
Pequeños establecimientos	8 900 564	9 039 581	139 017	15.0	15.1	0.1
Medianos establecimientos	5 468 853	5 792 550	323 697	9.2	9.7	0.5
Grandes establecimientos	5 581 564	5 923 286	341 722	9.4	9.9	0.5
Gobierno	2 309 397	2 243 661	-65 736	3.9	3.7	-0.1
Otros	2 891 607	2 843 210	-48 397	4.9	4.7	-0.1
No especificado	3 263 297	4 007 839	744 542	5.5	6.7	1.2

<sup>1/</sup> Porcentaje respecto a la población ocupada.

<sup>2/</sup> Por construcción, los indicadores de la ENOE que involucran a la población ocupada, u otra variable clasificada en rangos de salarios mínimos, son sensibles a los cambios en dichos salarios. Para la comparación en el tiempo de la población ocupada por nivel de ingreso, se presentan resultados a partir de salarios mínimos equivalentes, base enero de 2024. El INEGI pone a disposición de las y los usuarios cifras comparables en la siguiente liga:

<https://www.inegi.org.mx/programas/enoe/15ymas/#Tabulados>.

Fuente: INEGI. Encuesta Nacional de Ocupación y Empleo (ENOE), 2024.

El siguiente cuadro presenta a la población ocupada como porcentaje de la PEA, por entidad federativa, para octubre de 2023 y 2024.

Cuadro 4  
**TASA DE OCUPACIÓN POR ENTIDAD FEDERATIVA**  
 octubre de 2023 y 2024  
 (porcentaje respecto a la población económicamente activa)

Entidad federativa	2023	2024	Entidad federativa	2023	2024
Aguascalientes	96.2	97.7	Morelos	97.1	98.5
Baja California	98.0	97.2	Nayarit	98.2	97.9
Baja California Sur	96.5	97.7	Nuevo León	96.6	97.3
Campeche	98.0	98.2	Oaxaca	98.7	98.2
Coahuila de Zaragoza	95.9	96.9	Puebla	97.0	98.5
Colima	98.0	98.8	Querétaro	97.9	96.8
Chiapas	98.0	97.0	Quintana Roo	96.8	96.7
Chihuahua	98.1	97.5	San Luis Potosí	97.1	96.3
Ciudad de México	95.9	96.4	Sinaloa	97.3	97.6
Durango	97.2	97.0	Sonora	97.4	96.7
Guanajuato	96.5	98.3	Tabasco	95.9	95.9
Guerrero	99.0	98.3	Tamaulipas	97.2	96.6
Hidalgo	98.1	98.4	Tlaxcala	97.0	97.5
Jalisco	97.7	98.4	Veracruz de Ignacio de la Llave	98.7	97.3
México	96.7	97.6	Yucatán	98.1	97.8
Michoacán de Ocampo	97.2	98.7	Zacatecas	97.6	96.0

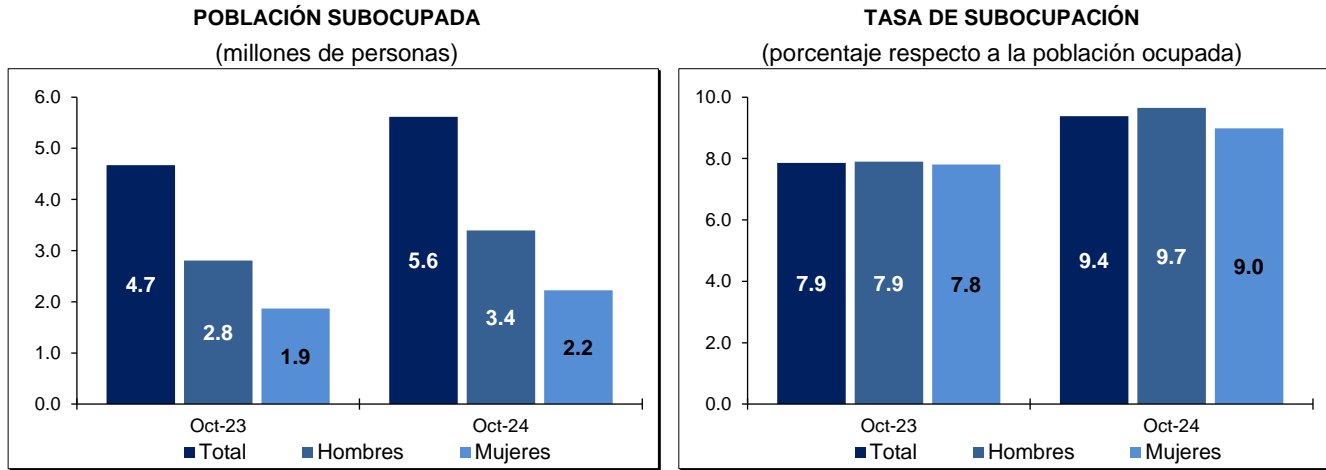
Fuente: INEGI. Encuesta Nacional de Ocupación y Empleo (ENOE), 2024.

### Indicadores de la población subocupada

La información de la ENOE, para octubre de 2024, muestra que la población subocupada<sup>7</sup> fue de 5.6 millones de personas, 944 mil más que en el mismo mes de 2023. La tasa de subocupación fue de 9.4 % de la población ocupada, porcentaje superior al registrado en octubre de 2023. Al distinguir por sexo, en el mes de referencia, la tasa correspondiente en los hombres fue de 9.7 % y en las mujeres, de 9.0 por ciento.

<sup>7</sup> Personas que declararon tener necesidad y disponibilidad para trabajar más horas de lo que su ocupación actual les demanda.

Gráfica 3  
**SUBOCUPACIÓN SEGÚN SEXO**  
 octubre de 2023 y 2024



Fuente: INEGI. Encuesta Nacional de Ocupación y Empleo (ENOE), 2024.

Según su lugar en la ocupación, las y los subocupados, durante el mes en cuestión, se concentraron entre las y los trabajadores subordinados y remunerados, con 44.9%: una disminución anual de 2.0 puntos porcentuales. Las y los trabajadores por cuenta propia representaron 44.0 por ciento. Esto significó un incremento de 0.9 puntos porcentuales respecto a octubre de 2023.

Cuadro 5  
**POBLACIÓN SUBOCUPADA, SEGÚN POSICIÓN EN LA OCUPACIÓN**  
 octubre de 2023 y 2024

Posición en la ocupación	Octubre		Diferencia 2024-2023	Octubre		Diferencia 2024-2023
	2023	2024		2023	2024	
	Absolutos			Relativos <sup>1/</sup>		
<b>Total</b>	<b>4 671 826</b>	<b>5 615 782</b>	<b>943 956</b>	<b>100.0</b>	<b>100.0</b>	
Trabajadores subordinados y remunerados	2 192 591	2 521 410	328 819	46.9	44.9	-2.0
Empleadores	259 902	394 171	134 269	5.6	7.0	1.5
Trabajadores por cuenta propia	2 011 033	2 469 433	458 400	43.0	44.0	0.9
Trabajadores no remunerados	208 300	230 768	22 468	4.5	4.1	-0.3

<sup>1/</sup> Porcentaje respecto a la población subocupada.

Fuente: INEGI. Encuesta Nacional de Ocupación y Empleo (ENOE), 2024.

En octubre de 2024, la tasa de subocupación para el agregado urbano de 32 ciudades fue de 8.2 % de la población ocupada.

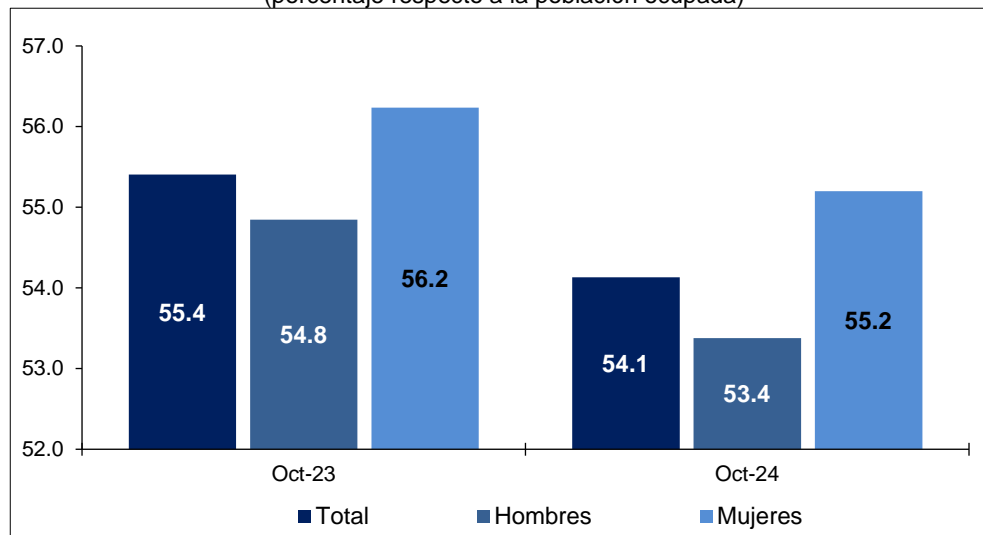
### Informalidad laboral

La población ocupada en la informalidad laboral considera, sin duplicar, a quienes son laboralmente vulnerables por la naturaleza de la unidad económica para la que trabajan. También contempla a las personas cuyo vínculo o dependencia laboral no reconoce su fuente de trabajo. Así, se incluyen —además de la población que trabaja en micronegocios no registrados o sector informal— otras modalidades análogas, como las y los ocupados por

cuenta propia en la agricultura de subsistencia, así como a quienes laboran sin seguridad social y cuyos servicios los utilizan las unidades económicas registradas.

En octubre de 2024, la población ocupada en la informalidad laboral fue de 32.4 millones de personas y la tasa de informalidad laboral 1 (TIL1) fue de 54.1 % de la población ocupada. Esto representó una caída de 1.3 puntos porcentuales respecto al décimo mes de 2023. Para el agregado de 32 ciudades, la TIL1 se situó en 43.2 % durante el mes de referencia.

Gráfica 4  
**TASA DE INFORMALIDAD LABORAL 1, SEGÚN SEXO**  
 octubre de 2023 y 2024  
 (porcentaje respecto a la población ocupada)

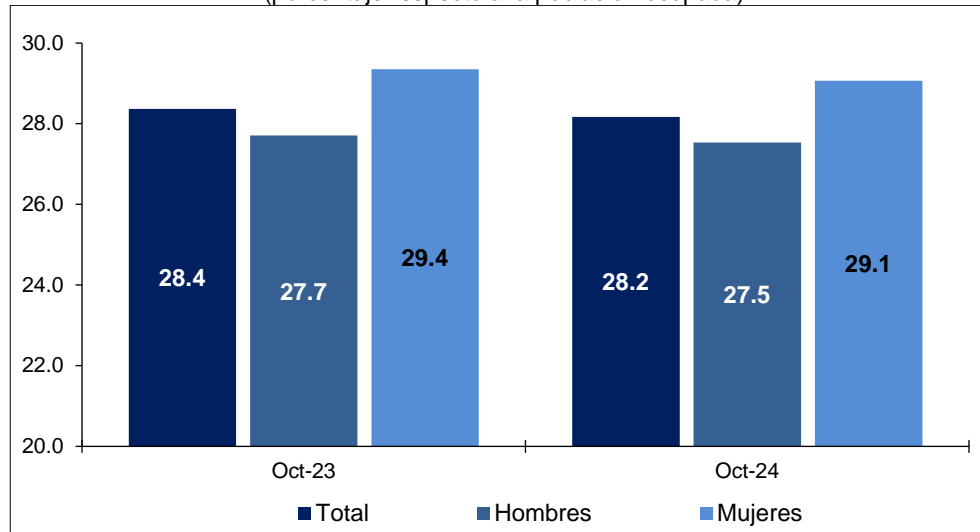


Fuente: INEGI. Encuesta Nacional de Ocupación y Empleo (ENOE), 2024.

Por otra parte, la ocupación en el sector informal considera a todas las personas que trabajan para unidades económicas no agropecuarias que operan sin registros contables y que funcionan a partir de los recursos del hogar, o de la persona que encabeza la actividad sin que se constituya como empresa. De este modo, la actividad en cuestión no tiene una situación identificable e independiente de ese hogar o de la persona que la dirige y, por lo mismo, tiende a concretarse en una escala de operación muy pequeña. En octubre pasado, esta población fue de 16.9 millones de personas y significó 28.2 % de la población ocupada —tasa de ocupación en el sector informal 1 (TOSI1)—, 0.2 puntos porcentuales por debajo de la registrada en igual mes de un año antes. La TOSI1 urbana fue de 26.1 por ciento.



Gráfica 5  
**TASA DE OCUPACIÓN EN EL SECTOR INFORMAL 1, SEGÚN SEXO**  
 octubre de 2023 y 2024  
 (porcentaje respecto a la población ocupada)



Fuente: INEGI. Encuesta Nacional de Ocupación y Empleo (ENOE), 2024.

Cuadro 6  
**POBLACIÓN OCUPADA, SEGÚN SEXO Y CONDICIÓN DE INFORMALIDAD**  
 octubre de 2024

Condición de informalidad	Total	Hombres	Mujeres	Total	Hombres	Mujeres
	Absolutos			Relativos <sup>1/</sup>		
<b>Total</b>	<b>59 869 978</b>	<b>35 138 164</b>	<b>24 731 814</b>	<b>100.0</b>	<b>100.0</b>	<b>100.0</b>
Ocupación formal	27 461 568	16 381 749	11 079 819	45.9	46.6	44.8
Ocupación informal	32 408 410	18 756 415	13 651 995	54.1	53.4	55.2
Sector informal	16 862 976	9 673 829	7 189 147	28.2	27.5	29.1
Fuera del sector informal	15 545 434	9 082 586	6 462 848	26.0	25.8	26.1

<sup>1/</sup> Porcentaje respecto a la población ocupada.

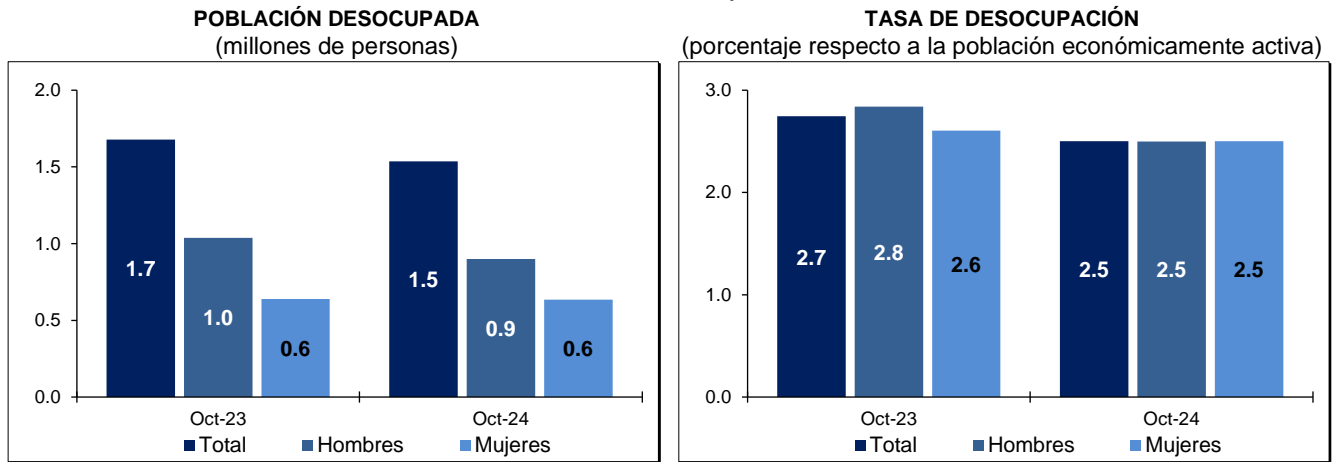
Fuente: INEGI. Encuesta Nacional de Ocupación y Empleo (ENOE), 2024.

## Indicadores de la población desocupada

A nivel nacional, en octubre de 2024, la población desocupada<sup>8</sup> fue de 1.5 millones de personas, una reducción anual de 142 mil. La población desocupada representó 2.5 % de la PEA, 0.2 puntos porcentuales menos que en el mismo mes de 2023. La población masculina desocupada se ubicó en un millón, en octubre de 2023, y en 901 mil, en octubre de este año. La femenina pasó de 640 mil, en el décimo mes de 2023, a 635 mil, en octubre pasado. En el mes de referencia, la tasa de desocupación (TD) en los hombres y las mujeres fue de 2.5 por ciento.

<sup>8</sup> Se refiere a la población que no trabajó siquiera una hora durante la semana de referencia de la encuesta, pero manifestó su disposición para hacerlo y realizó alguna actividad para obtener empleo.

Gráfica 6  
**DESOCUPACIÓN SEGÚN SEXO**  
 octubre de 2023 y 2024



Fuente: INEGI. Encuesta Nacional de Ocupación y Empleo (ENOE), 2024.

En octubre pasado, 13.2 % de las y los desocupados no contaba con estudios completos de secundaria. Las personas con mayor nivel de instrucción representaron 86.8 por ciento.

Por rangos etarios, el grupo de 15 a 24 años significó 33.2 % de las y los desempleados, 0.9 puntos porcentuales por arriba de lo reportado un año antes. El de 25 a 44 años concentró 47.5 % de la población desocupada, porcentaje igual al registrado en el mismo mes de 2023. El de 45 a 64 años agrupó 17.6 %, proporción inferior en 0.6 puntos porcentuales a la de octubre de 2023.

Por duración del desempleo, en octubre de 2024, 18.8 % de la población desocupada buscó un empleo por más de tres meses, 31.4 % permaneció desempleada más de un mes y hasta tres meses, y 46.8 % buscó empleo hasta por un mes.

Cuadro 7  
**POBLACIÓN DESOCUPADA, SEGÚN GRUPOS DE EDAD Y DURACIÓN DE LA DESOCUPACIÓN**  
 octubre de 2023 y 2024

Grupos de edad y duración de la desocupación	Octubre		Diferencia 2024-2023	Octubre		Diferencia 2024-2023
	2023	2024		2023	2024	
	Absolutos			Relativos <sup>1/</sup>		
<b>Grupos de edad</b>	<b>1 677 473</b>	<b>1 535 242</b>	<b>-142 231</b>	<b>100.0</b>	<b>100.0</b>	
De 15 a 24 años	541 232	509 183	-32 049	32.3	33.2	0.9
De 25 a 44 años	797 014	729 248	-67 766	47.5	47.5	0.0
De 45 a 64 años	304 967	269 761	-35 206	18.2	17.6	-0.6
De 65 años y más	34 260	27 050	-7 210	2.0	1.8	-0.3
No especificado	0	0	0	0.0	0.0	0.0
<b>Duración de la desocupación</b>	<b>1 677 473</b>	<b>1 535 242</b>	<b>-142 231</b>	<b>100.0</b>	<b>100.0</b>	
Hasta 1 mes	704 106	719 069	14 963	42.0	46.8	4.9
Más de 1 mes hasta 3 meses	598 317	481 696	-116 621	35.7	31.4	-4.3
Más de 3 meses hasta 6 meses	144 635	167 966	23 331	8.6	10.9	2.3
Más de 6 meses hasta 1 año	98 222	60 283	-37 939	5.9	3.9	-1.9
Más de 1 año	31 916	60 820	28 904	1.9	4.0	2.1
No especificado	100 277	45 408	-54 869	6.0	3.0	-3.0

<sup>1/</sup> Porcentaje respecto a la población desocupada.

Fuente: INEGI. Encuesta Nacional de Ocupación y Empleo (ENOE), 2024.

Si se considera solamente el agregado urbano de 32 ciudades del país, en donde el mercado de trabajo está más organizado, 801 mil personas estuvieron desocupadas. Lo anterior representó una TD urbana de 2.8 por ciento.

Cuadro 8  
**TASA DE DESOCUPACIÓN POR AGREGACIÓN, SEGÚN SEXO**  
 octubre de 2024  
 (porcentaje respecto a la población económicamente activa)

Tasas según sexo	Nacional	Agregado urbano de 32 ciudades
Tasa de desocupación (TD)	2.5	2.8
TD hombres	2.5	2.8
TD mujeres	2.5	2.8

Nota: Las diferencias en puntos porcentuales resultan de considerar los indicadores con todos sus decimales.

Fuente: INEGI. Encuesta Nacional de Ocupación y Empleo (ENOE), 2024.

### Tasas complementarias

Con el fin de proporcionar a las y los usuarios más elementos que apoyen el análisis de las características del mercado laboral de nuestro país, el INEGI genera mensualmente un conjunto de indicadores complementarios sobre la calidad de inserción en el mercado laboral. Para ello, toma en cuenta distintos aspectos que van más allá de las mediciones tradicionales y que recogen la heterogeneidad de circunstancias que se presentan en México. Los resultados de estas tasas no deben sumarse a lo que se desprende de otras, ya que un mismo grupo o segmento poblacional puede estar presente en más de una de estas. No todos los porcentajes que se mencionan se refieren al mismo denominador.

**Tasa de ocupación parcial y desocupación (TOPD1).** Considera a la población desocupada y a la ocupada que trabajó menos de 15 horas a la semana. En octubre de 2024, esta se situó en 9.3 % respecto a la PEA, tasa mayor que la de 9.1 % registrada en igual mes de 2023.

**Tasa de presión general (TPRG).** Incluye, además de a la población desocupada, a la ocupada que busca empleo. Con esto, la tasa es una medida global de la competencia por plazas de trabajo que se conforma por quienes quieren trabajar, por quienes tienen un empleo pero quieren cambiarlo y por quienes buscan otro más para tener un segundo trabajo. En el mes de referencia, esta se ubicó en 6.0 % de la PEA, tasa superior a la de 5.8 % de octubre de 2023.

**Tasa de trabajo asalariado.** Representa a la población que percibe un sueldo, salario o jornal por las actividades realizadas de parte de la unidad económica para la que trabaja. En el décimo mes de 2024, la tasa fue de 66.6 % de la población ocupada, mayor que la de un año antes (65.5 %).

**Tasa de condiciones críticas de ocupación (TCCO).<sup>9</sup>** Indicador de condiciones inadecuadas de empleo desde el punto de vista del tiempo de trabajo, los ingresos o una combinación insatisfactoria de ambos. Incluye a las personas que trabajan menos de 35 horas a la semana por razones ajenas a sus decisiones, a quienes trabajan más de 35 horas semanales con ingresos mensuales inferiores al salario mínimo y a quienes laboran más de 48 horas semanales y que ganan hasta dos salarios mínimos. El indicador se calcula como porcentaje de la población ocupada. La tasa se ubicó en 32.4 % en octubre pasado y fue inferior a la de octubre de 2023 (35.9 %).

Cuadro 9  
**TASAS COMPLEMENTARIAS DE OCUPACIÓN Y DESOCUPACIÓN POR AGREGACIÓN**  
octubre de 2023 y 2024  
(porcentajes)

Tasas	Nacional		Agregado urbano de 32 ciudades	
	2023	2024	2023	2024
Tasa de participación <sup>1/</sup>	60.5	60.2	61.4	62.3
Tasa de desocupación (TD) <sup>2/</sup>	2.7	2.5	3.3	2.8
TD hombres	2.8	2.5	3.5	2.8
TD mujeres	2.6	2.5	3.1	2.8
Tasa de ocupación parcial y desocupación <sup>2/</sup>	9.1	9.3	8.3	8.5
Tasa de presión general <sup>2/</sup>	5.8	6.0	6.4	6.2
Tasa de trabajo asalariado <sup>3/</sup>	65.5	66.6	69.9	70.9
Tasa de subocupación <sup>3/</sup>	7.9	9.4	7.6	8.2
Tasa de condiciones críticas de ocupación <sup>3/ 4/</sup>	35.9	32.4	32.0	28.2
Tasa de informalidad laboral 1 <sup>3/</sup>	55.4	54.1	44.6	43.2
Tasa de ocupación en el sector informal 1 <sup>3/</sup>	28.4	28.2	26.6	26.1

<sup>1/</sup> Población económicamente activa (PEA) como porcentaje de la población de 15 años y más.

<sup>2/</sup> Porcentaje respecto a la PEA.

<sup>3/</sup> Porcentaje respecto a la población ocupada.

<sup>4/</sup> Cifras a partir de salarios mínimos equivalentes base enero de 2024.

Fuente: INEGI. Encuesta Nacional de Ocupación y Empleo (ENOE), 2024.

<sup>9</sup> Por construcción, los indicadores de la ENOE que involucran a la población ocupada, u otra variable clasificada en rangos de salarios mínimos, son sensibles a los cambios en dichos salarios. Para la comparación en el tiempo de la tasa de condiciones críticas de ocupación (TCCO), se presentan resultados a partir de salarios mínimos equivalentes base enero de 2024. El INEGI pone a disposición de las y los usuarios cifras comparables en la siguiente liga: <https://www.inegi.org.mx/programas/enoe/15ymas/#Tabulados>.

## II. CIFRAS DESESTACIONALIZADAS

A continuación, se presentan indicadores relevantes de ocupación y desocupación, tanto a nivel nacional como para el agregado de 32 áreas urbanas, con cifras ajustadas estacionalmente.<sup>10</sup>

Cuadro 10  
**TASAS COMPLEMENTARIAS DE OCUPACIÓN Y DESOCUPACIÓN,  
 SEGÚN AGREGACIÓN  
 CIFRAS DESESTACIONALIZADAS**  
 octubre de 2024  
 (porcentaje, diferencia mensual y anual)

Tasas según agregación	Porcentaje	Diferencia en puntos porcentuales respecto a:	
		septiembre de 2024	octubre de 2023
<b>Nacional</b>			
Tasa de participación <sup>1/</sup>	60.0	-0.1	-0.2
Tasa de ocupación <sup>2/</sup>	97.5	0.2	0.2
Tasa de subocupación <sup>3/</sup>	9.3	1.4	1.4
Tasa de desocupación (TD) <sup>2/</sup>	2.5	-0.2	-0.2
TD hombres	2.4	-0.2	-0.3
TD mujeres	2.6	-0.2	-0.1
Tasa de informalidad laboral 1 <sup>3/</sup>	54.0	-0.1	-1.3
Tasa de ocupación en el sector informal 1 <sup>3/</sup>	28.1	-0.1	-0.2
<b>Agregado urbano de 32 ciudades</b>			
Tasa de participación <sup>1/</sup>	61.8	0.9	0.9
Tasa de ocupación <sup>2/</sup>	97.2	0.4	0.5
Tasa de subocupación <sup>3/</sup>	8.2	1.4	0.6
Tasa de desocupación (TD) <sup>2/</sup>	2.8	-0.4	-0.5
TD hombres	2.7	-0.5	-0.7
TD mujeres	3.0	-0.2	-0.2
Tasa de informalidad laboral 1 <sup>3/</sup>	43.0	0.6	-1.5
Tasa de ocupación en el sector informal 1 <sup>3/</sup>	26.0	1.1	-0.5

Nota: Las diferencias en puntos porcentuales resultan de considerar los indicadores con todos sus decimales.

<sup>1/</sup> Población económicamente activa (PEA) como porcentaje de la población de 15 años y más.

<sup>2/</sup> Porcentaje respecto a la PEA.

<sup>3/</sup> Porcentaje respecto a la población ocupada.

Fuente: INEGI. Encuesta Nacional de Ocupación y Empleo (ENOE). Cifras elaboradas mediante métodos econométricos, 2024.

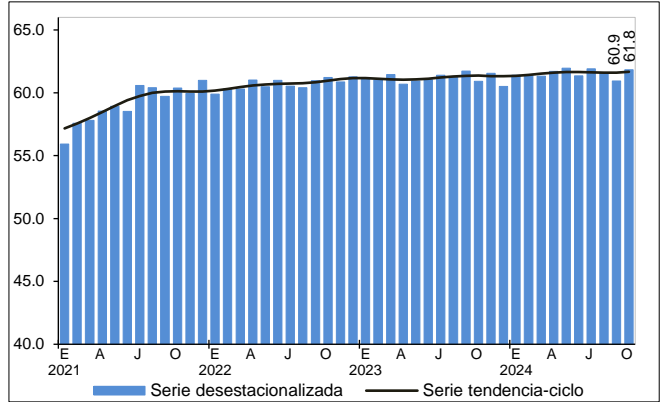
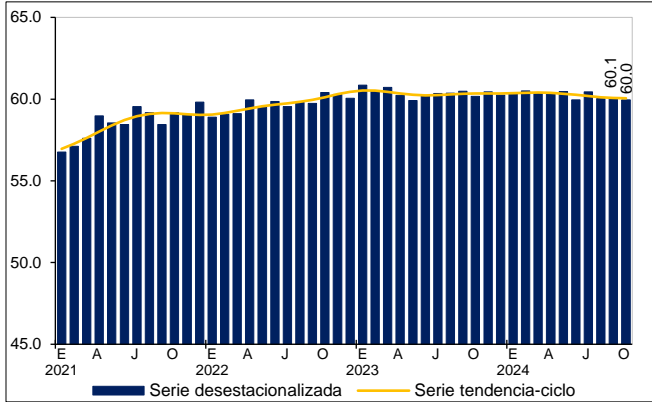
<sup>10</sup> La mayoría de las series económicas se ve afectada por factores estacionales y de calendario. El ajuste de los datos por dichos factores permite obtener las cifras desestacionalizadas. Su análisis ayuda a realizar un mejor diagnóstico de la evolución de las variables.

Gráfica 7  
**SERIE DESESTACIONALIZADA Y DE TENDENCIA-CICLO<sup>1/</sup>**  
**DE TASAS COMPLEMENTARIAS DE OCUPACIÓN Y DESOCUPACIÓN, SEGÚN AGREGACIÓN**  
 a octubre de 2024<sup>2/</sup>

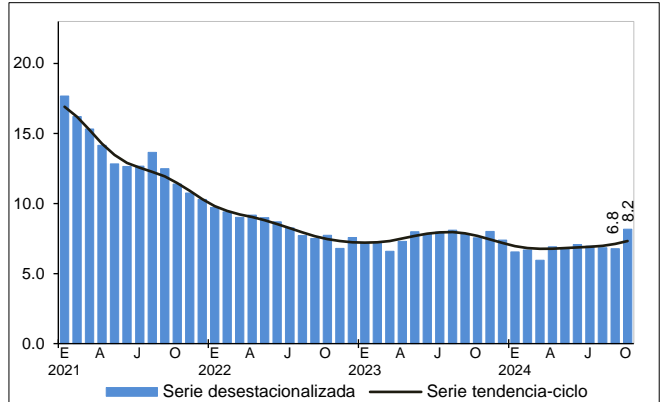
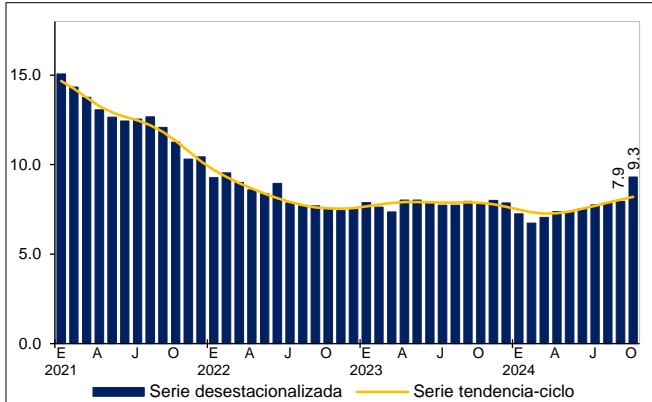
**Nacional**

**Agregado urbano de 32 ciudades**

**TASA DE PARTICIPACIÓN**  
 (porcentaje de la población de 15 años y más)



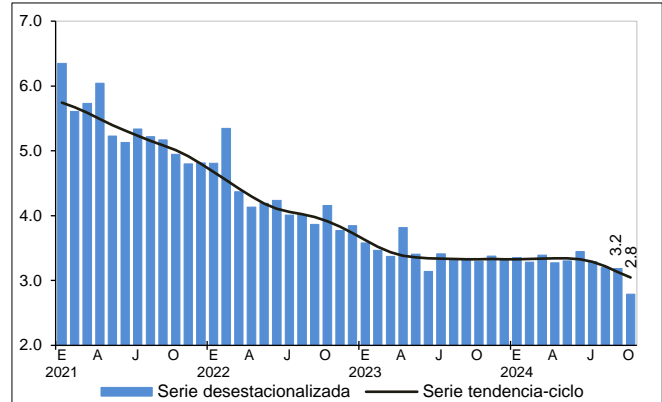
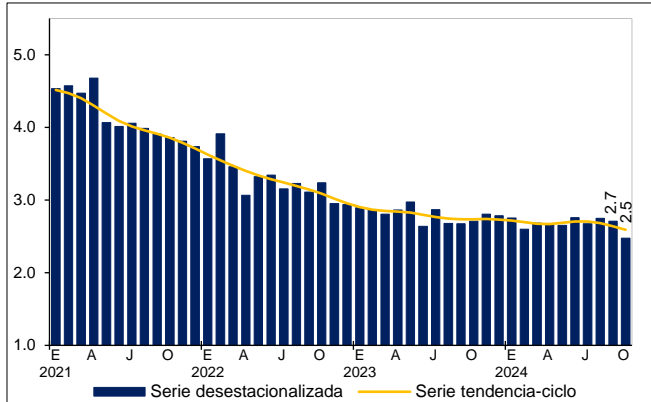
**TASA DE SUBOCUPACIÓN**  
 (porcentaje de la población ocupada)



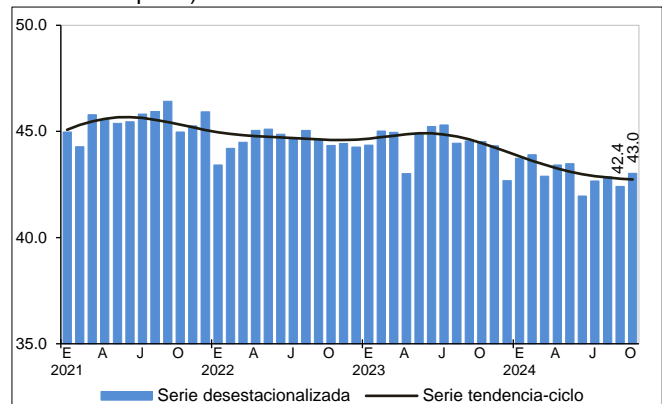
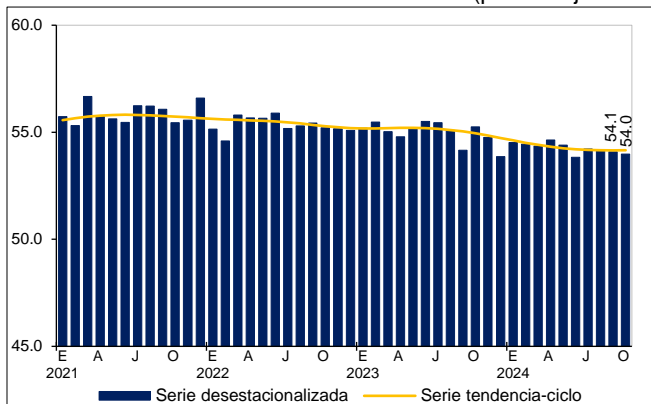
### Nacional

### Agregado urbano de 32 ciudades

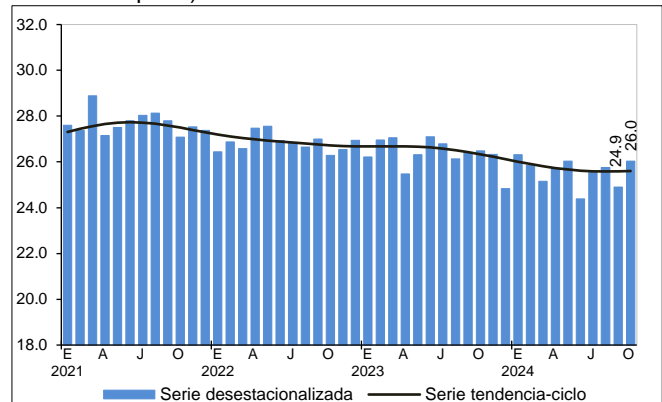
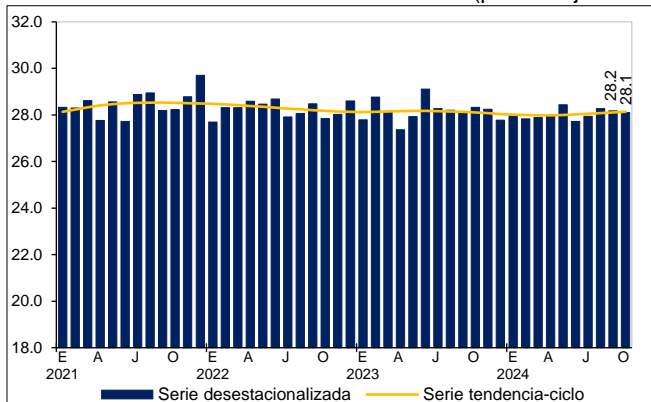
**TASA DE DESOCUPACIÓN**  
(porcentaje de la población económicamente activa)



**TASA DE INFORMALIDAD LABORAL 1**  
(porcentaje de la población ocupada)



**TASA DE OCUPACIÓN EN EL SECTOR INFORMAL 1**  
(porcentaje de la población ocupada)



<sup>1/</sup> Tendencia-ciclo es la combinación de los componentes de tendencia y ciclo. La tendencia se refiere a la evolución de largo plazo de la serie de tiempo, y el ciclo, a las desviaciones alrededor de la tendencia.

<sup>2/</sup> En las series históricas, los resultados correspondientes a noviembre de 2023 no contemplan información de la entidad federativa de Guerrero.

Fuente: INEGI. Encuesta Nacional de Ocupación y Empleo (ENOE). Series elaboradas mediante métodos econométricos, 2024.

## NOTA METODOLÓGICA

A partir de enero de 2023 se retomó el levantamiento de la ENOE. Lo anterior, bajo una estrategia operativa mixta de entrevistas cara a cara y telefónicas, así como la incorporación de las preguntas de migración, lugar de trabajo, clasificaciones de parentescos, carreras, ocupaciones, actividades económicas y variables geográficas actualizadas.

La ENOE se aplica a las y los habitantes del hogar de una vivienda seleccionada por medio de técnicas de muestreo. El esquema de muestreo es probabilístico, bietápico, estratificado y por conglomerados. Además, tiene como unidad última de selección las viviendas particulares y, como unidad de observación, a las personas.

Una vez que se selecciona una vivienda, se la vuelve a visitar cada tres meses hasta completar un total de cinco visitas. Una vez que el grupo de viviendas completa el ciclo, se sustituye por otro grupo y se vuelve a empezar. Se denomina *panel de muestra* a estos grupos de viviendas, según el número de visitas que han tenido. En cada momento hay cinco paneles en campo, es decir, cinco grupos de viviendas que están por entrar a su primera, segunda, tercera, cuarta o quinta visita. Así, siempre hay una quinta parte de la muestra que es totalmente nueva, en tanto que las otras cuatro quintas partes ya se visitaron tres meses atrás. Este esquema permite dar a la muestra una combinación de estabilidad y renovación. Asimismo, permite a las y los investigadores especializados rastrear los cambios en los hogares que permanecieron en la muestra a lo largo del tiempo (estudios longitudinales).

El que cada vivienda tenga una probabilidad de selección se traduce en que todas y todos sus residentes son representativos de otros muchos en su área de residencia (dominio de muestra), tanto en sus características sociodemográficas como socioeconómicas. Los resultados se generalizan para toda la población que representan. Esto se hace mediante los factores de expansión, que son el inverso de las probabilidades de selección de las viviendas. Cada factor de expansión toma en cuenta el estrato socioeconómico y el ámbito geográfico que corresponden a la vivienda seleccionada.

El diseño muestral de la ENOE es probabilístico, por lo que sus resultados se generalizan a la población objeto de estudio. A su vez, la muestra se obtiene en dos etapas a partir de un marco de muestreo de conglomerados estratificados. Los resultados se ajustan a una estimación de población que el INEGI elabora con base en el Marco de Muestreo de Viviendas.

La encuesta proporciona información preliminar mensual con un tercio de la muestra trimestral. Ese tercio permite presentar el dato nacional y el del agregado de áreas urbanas. De este modo, los niveles que respectivamente presentan la desocupación y la subocupación pueden contrastarse para cada ámbito.

La ENOE toma en cuenta los criterios que la Organización para la Cooperación y el Desarrollo Económicos propone dentro del marco general de la Organización Internacional del Trabajo (OIT). Esto permite delimitar con mayor claridad a la población ocupada y a la desocupada, además de facilitar la comparabilidad internacional de las cifras de ocupación y empleo. La ENOE incorpora el marco conceptual de la OIT y las recomendaciones del Grupo de Delhi relativas a la medición de la ocupación en el sector informal. La encuesta está diseñada para identificar los



conceptos de desocupación, subocupación e informalidad, sin confundirlos. También toma en cuenta, y da un lugar específico, a quienes no presionan activamente en el mercado laboral porque consideran que ya no tienen oportunidad alguna de competir en este (personas que por dedicarse al hogar no han acumulado experiencia laboral, personas maduras y de la tercera edad, entre otras).

La mayoría de las series económicas se ve afectada por factores estacionales: efectos periódicos que se repiten cada año y cuyas causas son ajenas a la naturaleza económica de las series. Estas pueden ser: las festividades, meses más largos que otros, las vacaciones escolares, el clima y otras fluctuaciones, como la elevada producción de juguetes en los meses previos a la Navidad.

La desestacionalización o ajuste estacional de series económicas consiste en remover estas influencias intra-anales periódicas: su presencia dificulta diagnosticar y describir el comportamiento de una serie económica, pues no permite comparar adecuadamente un determinado mes con el inmediato anterior. Analizar la serie desestacionalizada ayuda a realizar un mejor diagnóstico y pronóstico de su evolución, pues, en el corto plazo, identifica la posible dirección de los movimientos de la variable en cuestión.

Las series originales se ajustan estacionalmente mediante el paquete estadístico X-13ARIMA-SEATS. Para conocer la metodología, consúltese la siguiente liga:

<https://www.inegi.org.mx/app/biblioteca/ficha.html?upc=702825099060>

Las especificaciones de los modelos utilizados para realizar el ajuste estacional están disponibles en el Banco de Información Económica (BIE). Seleccione «Indicadores económicos de coyuntura, Tasas de ocupación, desocupación y subocupación (resultados mensuales de la ENOE, 15 años y más)» y vaya al icono de información ⓘ correspondiente a las «series desestacionalizadas y de tendencia-ciclo».

Mediante la ENOE, el INEGI genera la información de este documento y la da a conocer con base en el Calendario de Difusión de Información Estadística y Geográfica y de Interés Nacional.

Las cifras que aquí se mencionan pueden consultarse en la página del INEGI:

<https://www.inegi.org.mx/programas/enoe/15ymas/>