



Encuesta Nacional de Seguridad Pública Urbana

ENSU

Principales Resultados

Primer trimestre 2025

ABRIL 2025



General

Generar información que permita realizar estimaciones en áreas urbanas (ciudades) de interés, de la percepción de la población sobre la **seguridad pública** en su ciudad.

Busca proporcionar información al público en general y proveer elementos para la toma de decisiones de política pública en materia de seguridad.

Específicos	Trimestre			
	I	II	III	IV
Percepción sobre la seguridad pública de los habitantes en las ciudades de México.	✓	✓	✓	✓
Percepción sobre la tendencia de la delincuencia en los siguientes 12 meses (posteriores a la captación).	✓	✓	✓	✓
Atestiguación de conductas delictivas o antisociales que afectan a la población en el entorno inmediato a su vivienda.	✓	✓	✓	✓
Cambios en las actividades y rutinas de las personas por temor al delito.	✓	✓	✓	✓
Conflictos y conductas antisociales con familiares, vecinos(as), compañeros(as) de trabajo/escuela, personal de establecimientos o autoridades de gobierno.	✓	✓	✓	✓
Formas y/o medios de comunicación para enterarse de la seguridad pública.	✓		✓	
Número de hogares víctimas de algún delito (robo total de vehículo; robo de accesorios, refacciones o herramientas de vehículo; robo a casa habitación; robo o asalto en la calle o en el transporte público; otros tipos de robo; extorsión o fraude).		✓		✓
Percepción de la población sobre el desempeño de las policías Preventiva Municipal y Estatal, Guardia Nacional, Ejército, Fuerza Aérea Mexicana y la Marina como autoridades de seguridad pública.	✓	✓	✓	✓
Percepción sobre los principales problemas que enfrentan las personas en su ciudad y la efectividad de la autoridad para resolverlos.	✓	✓	✓	✓
Confianza en el gobierno federal, estatal y municipal.	✓		✓	
Conocimiento sobre las actividades y/o programas implementados por el gobierno para prevenir la violencia y/o la delincuencia.	✓	✓	✓	✓
Número de víctimas de corrupción durante el contacto directo con autoridades de seguridad pública.		✓		✓
Situaciones de acoso sexual en espacios públicos.		✓		✓
Situaciones de violencia en el ámbito familiar.			✓	

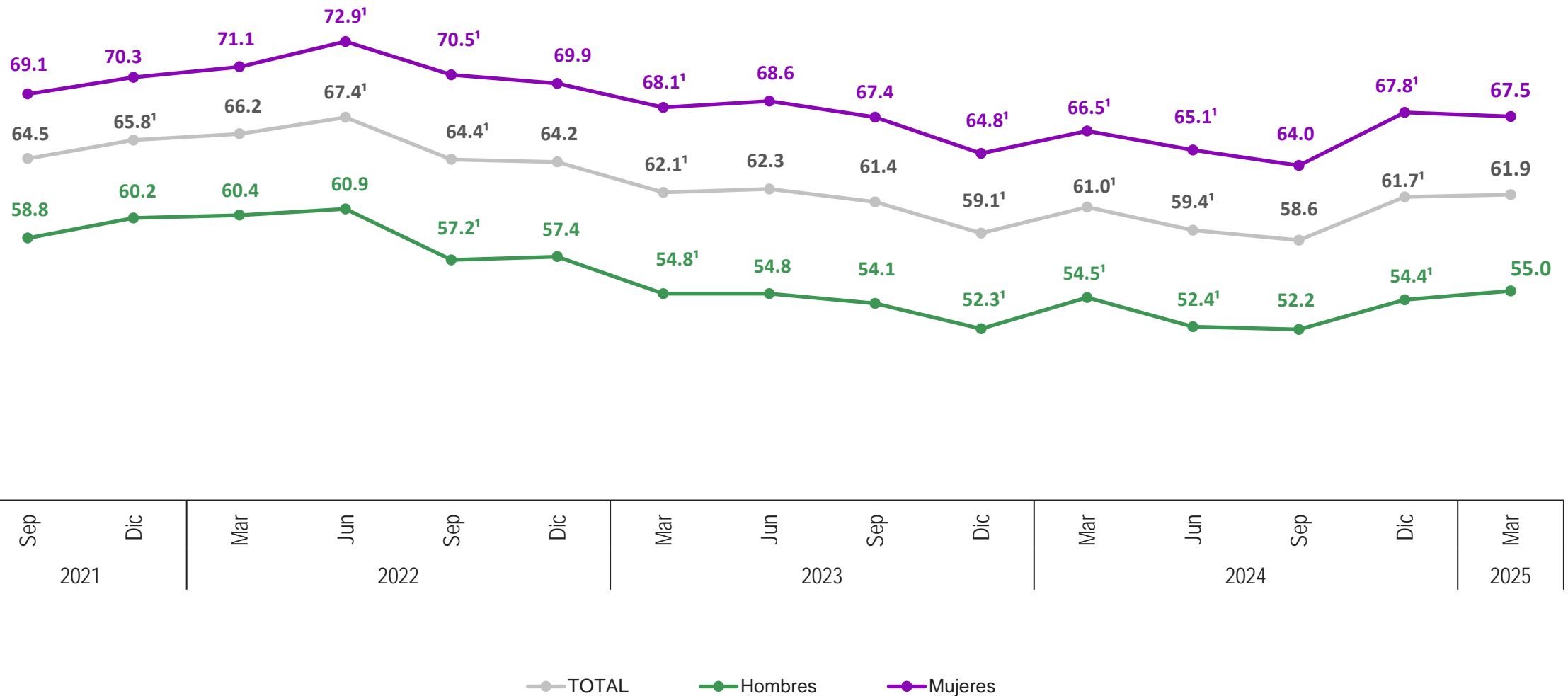
Periodo de referencia de la información	Momento de la entrevista que corresponde a la primera quincena de marzo ¹ de 2025. Tres meses previos, así como doce meses posteriores al momento de la entrevista.
Esquema de muestreo	Probabilístico: trietápico, estratificado y por conglomerados.
Unidades de observación	La vivienda particular seleccionada y la persona de 18 años y más.
Población objeto de estudio	Población de 18 años y más.
Tamaño de muestra nacional	27 130 viviendas.
Cobertura geográfica	A nivel nacional en el dominio urbano alto y para cada una de las 91 áreas urbanas (ciudades) de interés ² , referenciando al menos una ciudad por cada entidad federativa e incluyendo las 16 demarcaciones territoriales de Ciudad de México.

¹ Debido a estrategias operativas, la captación de la información puede iniciar algunos días previos al inicio del mes de la captación.
² Para mayor información sobre la composición y características de las áreas urbanas (ciudades) de interés, ver el catálogo de áreas urbanas (ciudades) de interés https://www.inegi.org.mx/contenidos/programas/ensu/doc/ensu2024_catalogo_ciudades_interes.pdf y el documento de diseño muestral <https://www.inegi.org.mx/contenidos/programas/ensu/doc/889463922926.pdf>.

Percepción de inseguridad

4

Percepción de inseguridad promedio en áreas urbanas de interés
(porcentaje)

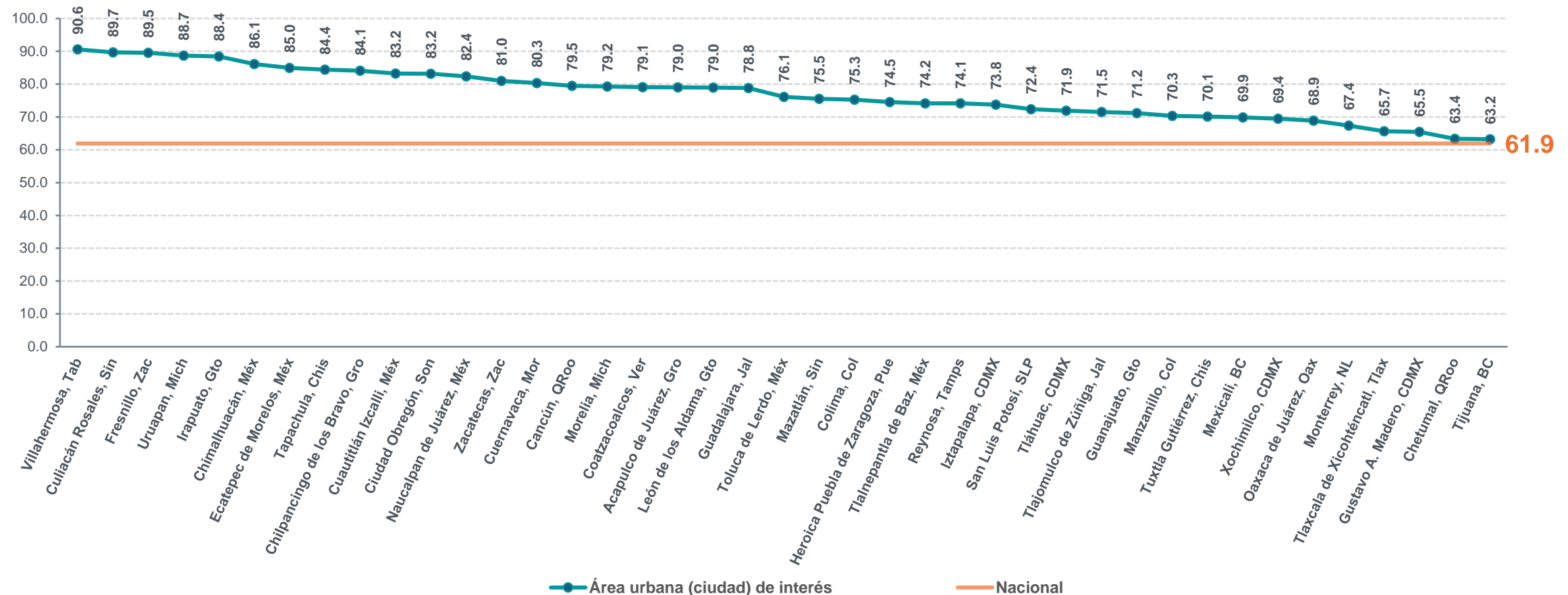


¹ En estos casos **sí existió** un cambio estadísticamente significativo con respecto del ejercicio anterior.

Percepción de inseguridad

Porcentaje de la población de 18 años y más que, durante marzo de 2025, se sintió *insegura* en su ciudad, por ciudad.

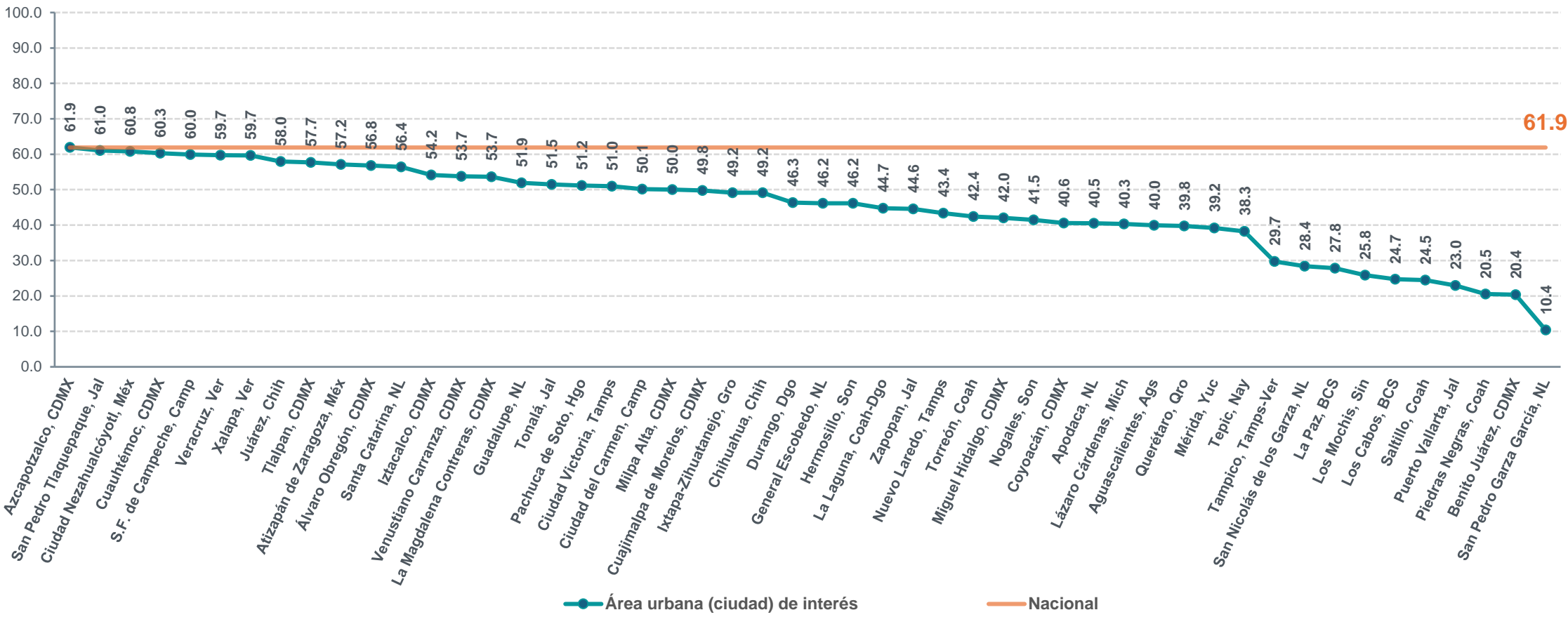
Percepción de inseguridad, según área urbana de interés
Panel A



Percepción de inseguridad

Porcentaje de la población de 18 años y más que, durante marzo de 2025, se sintió *insegura* en su ciudad, por ciudad.

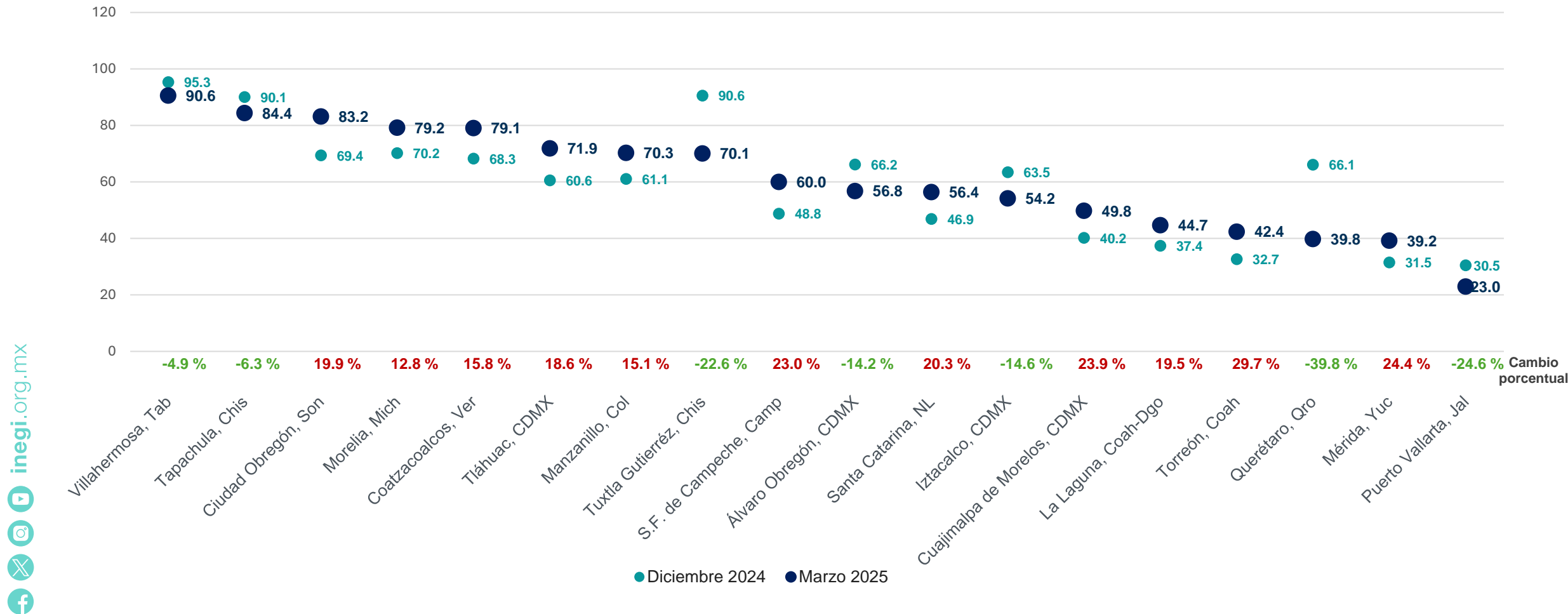
Percepción de inseguridad, según área urbana de interés
Panel B



Percepción de inseguridad

7

Áreas urbanas con **cambios estadísticamente significativos** en el porcentaje de población de 18 años y más con percepción de inseguridad, entre diciembre de 2024 y marzo de 2025.



Percepción de inseguridad

Población de 18 años y más que se siente insegura, por tipo de lugar
(porcentaje)



Mar 2025
Dic 2024

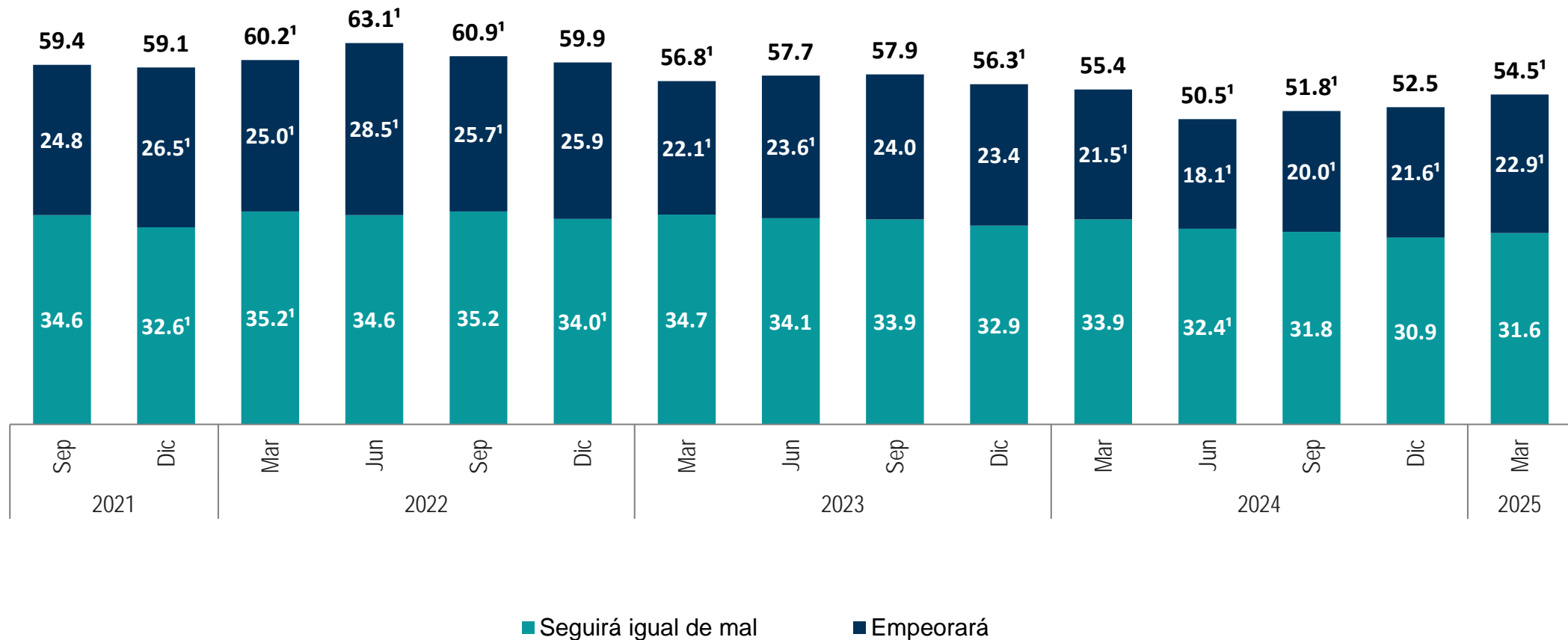
¹ En estos casos **sí existió** un cambio estadísticamente significativo con respecto del ejercicio anterior.

Para conocer más sobre la desagregación de estos resultados, consulte los tabulados básicos y complementarios, sección 1, de la ENSU, en la [página del INEGI](#).

Expectativas sobre delincuencia

9

Expectativas sobre las condiciones de seguridad pública para los próximos 12 meses
(porcentaje)



■ Seguirá igual de mal

■ Empeorará

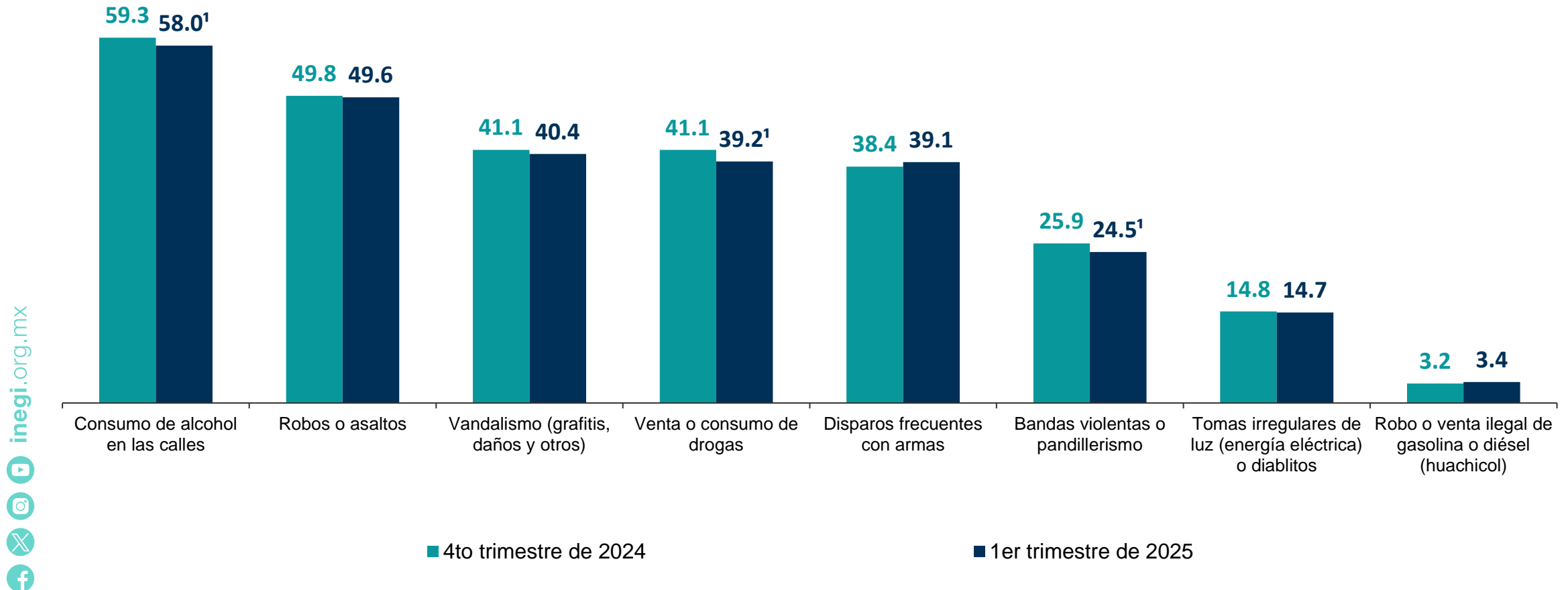
¹ En estos casos **sí existió** un cambio estadísticamente significativo con respecto del ejercicio anterior.

Para conocer más sobre la desagregación de estos resultados, consulte los tabulados básicos y complementarios, sección 2, de la ENSU, en la [página del INEGI](#).

Atestiguación de incivildades

10

Población de 18 años y más que identificó conductas delictivas o antisociales
(porcentaje)



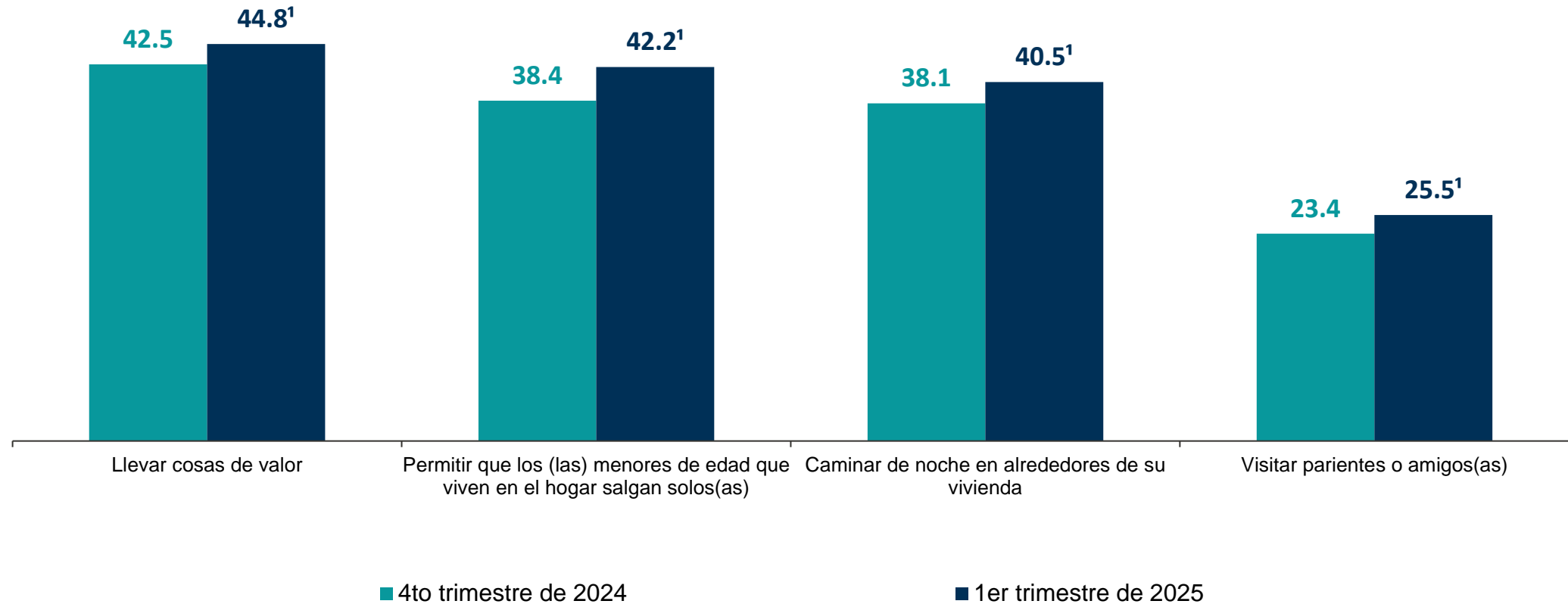
¹ En estos casos **sí existió** un cambio estadísticamente significativo con respecto del ejercicio anterior.

Para conocer más sobre la desagregación de estos resultados, consulte los tabulados básicos y complementarios, sección 3, de la ENSU, en la [página del INEGI](#).

Cambio de hábitos por temor a la delincuencia

11

Población de 18 años y más que cambió de hábitos por temor a ser víctima de la delincuencia
(porcentaje)



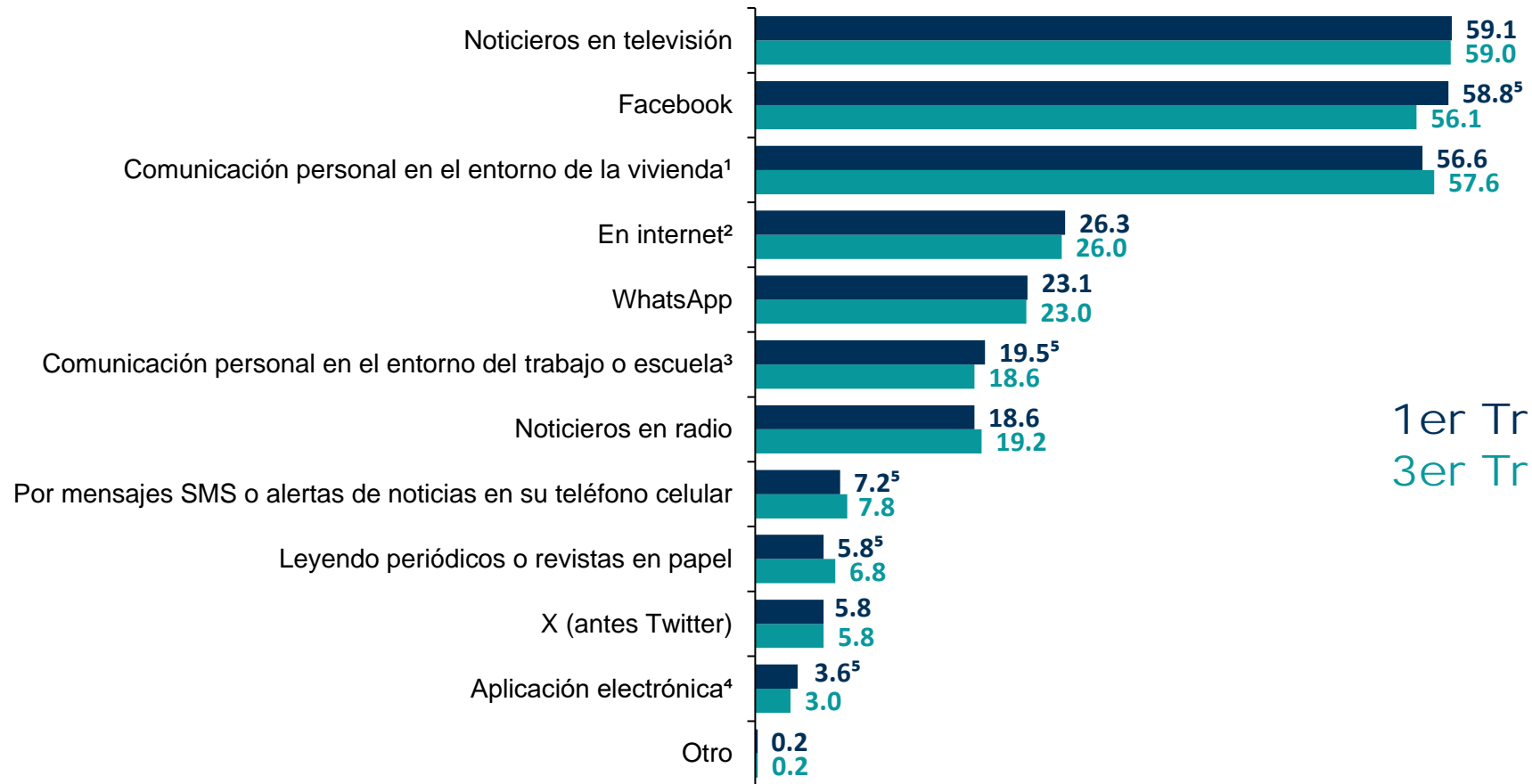
¹ En estos casos **sí existió** un cambio estadísticamente significativo con respecto del ejercicio anterior.

Para conocer más sobre la desagregación de estos resultados, consulte los tabulados básicos y complementarios, sección 4, de la ENSU, en la [página del INEGI](#).

Formas de enterarse sobre la situación de seguridad pública

12

Población de 18 años y más según formas de enterarse sobre la situación de seguridad pública (porcentaje)



1er Trim. 2025
3er Trim. 2024

¹ Se refiere a "platicando con familiares, vecinos(as) o conocidos(as) en los alrededores de su vivienda".

² Incluye páginas, periódicos, revistas, YouTube.

³ Se refiere a "platicando con compañeros(as) de su trabajo o escuela".

⁴ Diferente de Facebook, X (antes Twitter) y WhatsApp.

⁵ En estos casos **sí existió** un cambio estadísticamente significativo con respecto del ejercicio anterior.

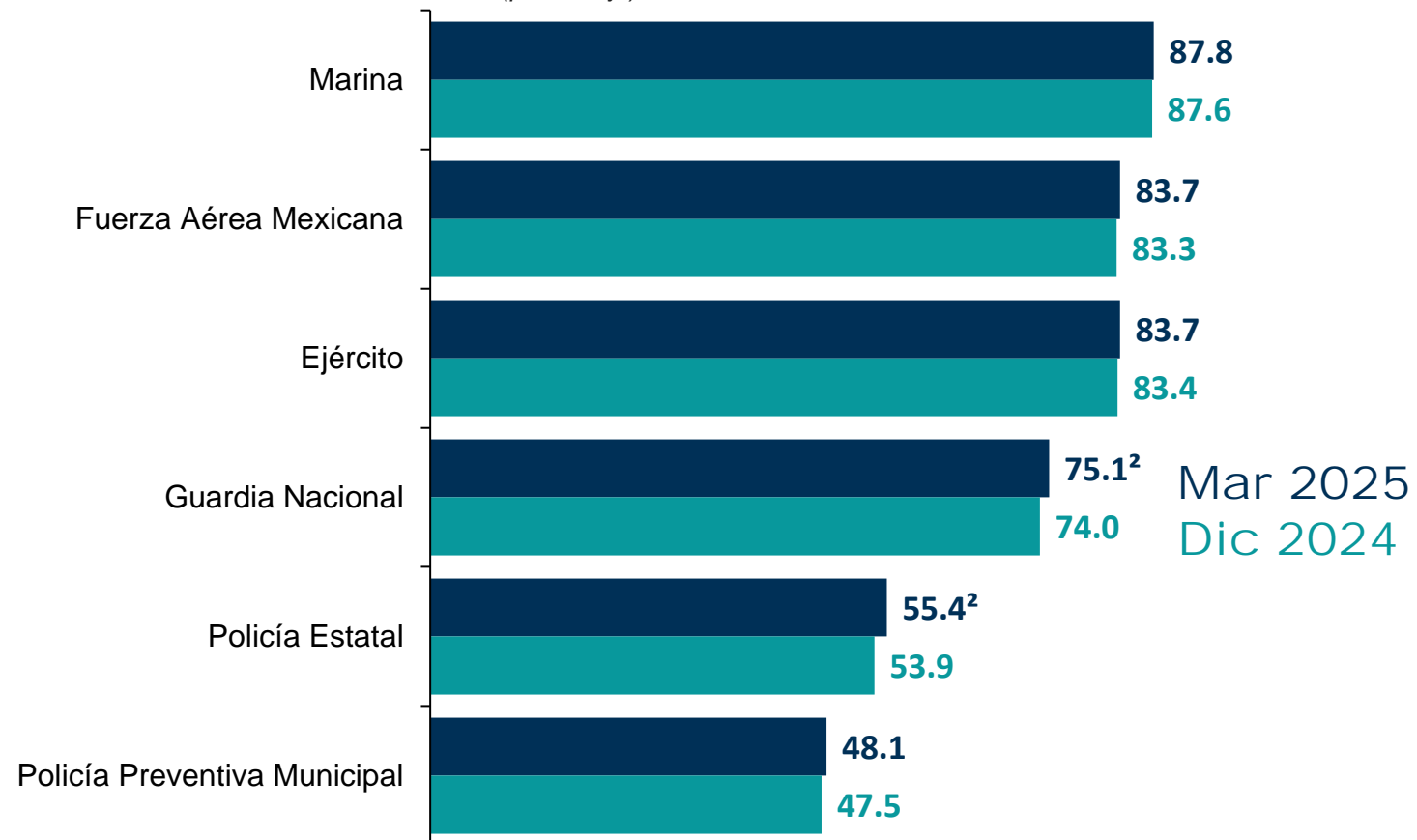
Para conocer más sobre la desagregación de estos resultados, consulte los tabulados básicos y complementarios, sección 6, de la ENSU, en la [página del INEGI](#).

Desempeño de autoridades

13

Nivel de percepción sobre el *desempeño*¹ que la sociedad manifiesta respecto de autoridades

(porcentaje)



Nota: Se evaluó la percepción sobre el desempeño de la Fuerza Aérea Mexicana y la Guardia Nacional, independientemente de la operación de las mismas en las áreas urbanas (ciudades) de interés.

¹ Incluye las opciones de respuesta "Muy efectivo" o "Algo efectivo".

² En estos casos **sí existió** un cambio estadísticamente significativo con respecto del ejercicio anterior.

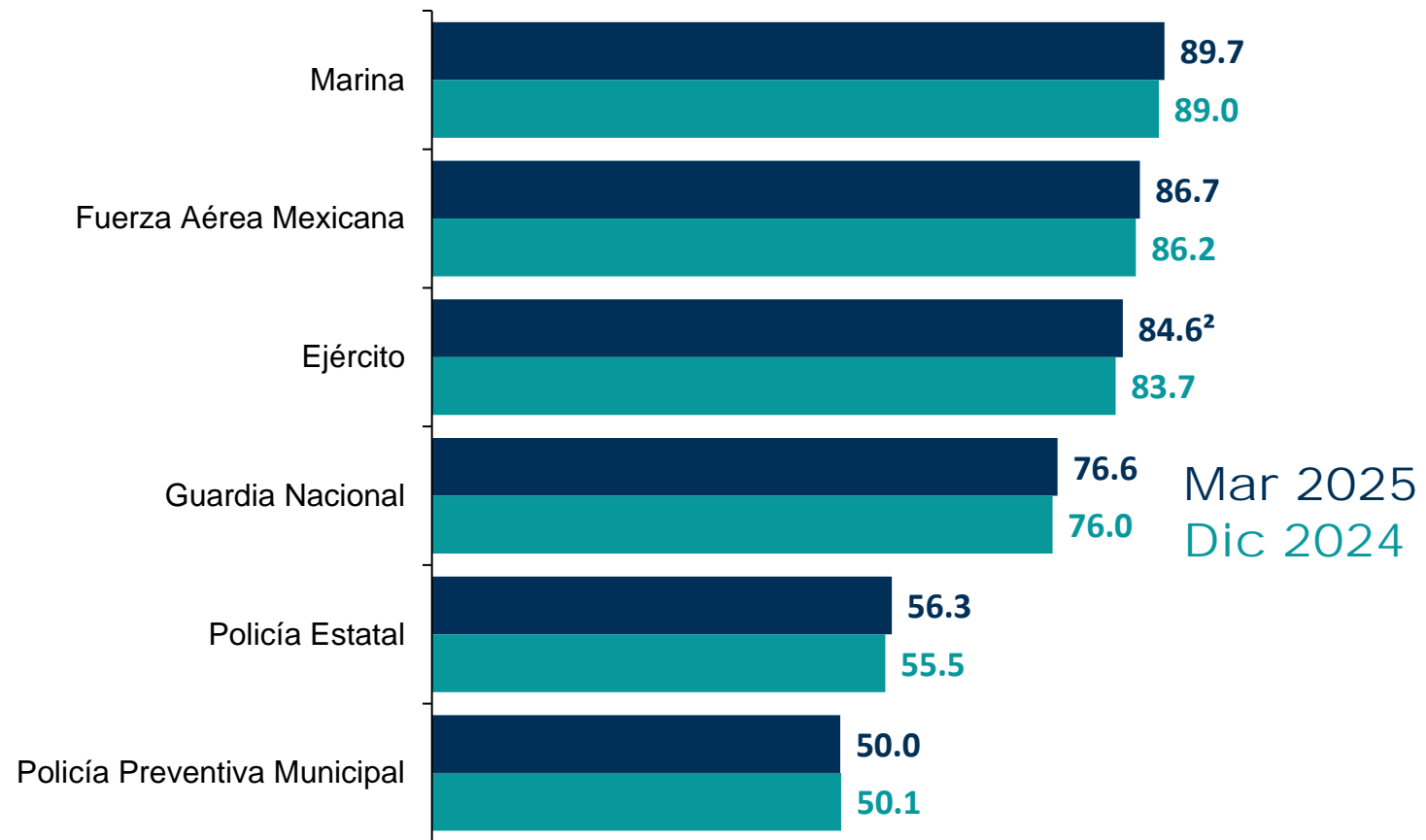
Para conocer más sobre la desagregación de estos resultados, consulte los tabulados básicos y complementarios, sección 8, de la ENSU, en la [página del INEGI](#).

Confianza en autoridades

14

Nivel de percepción sobre la **Confianza**¹ que la sociedad manifiesta respecto de autoridades

(porcentaje)



Nota: Se evaluó la percepción sobre la confianza en la Fuerza Aérea Mexicana y la Guardia Nacional, independientemente de la operación de la misma en las áreas urbanas (ciudades) de interés.

¹ Incluye las opciones de respuesta "Mucha confianza" o "Algo de confianza".

² En estos casos **sí existió** un cambio estadísticamente significativo con respecto del ejercicio anterior.

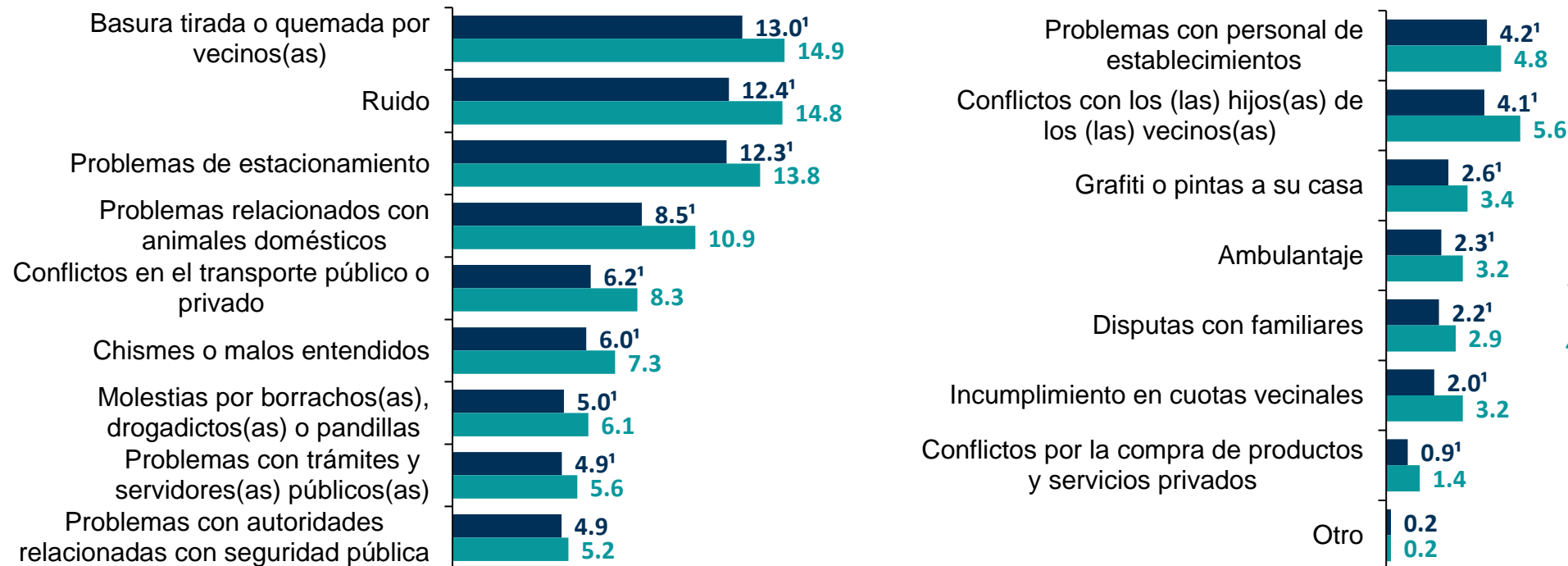
Para conocer más sobre la desagregación de estos resultados, consulte los tabulados básicos y complementarios, sección 8, de la ENSU, en la [página del INEGI](#).

Conflictos o enfrentamientos

15

Durante el primer trimestre de 2025, **35%** de la población de 18 años y más **tuvo al menos un conflicto o enfrentamiento** en su vida cotidiana.

Tipo de conflictos o enfrentamientos que tuvo la población de 18 años y más en su vida cotidiana
(porcentaje)



1er Trim. 2025
4to Trim. 2024

¹ En estos casos **sí existió** un cambio estadísticamente significativo con respecto del ejercicio anterior.

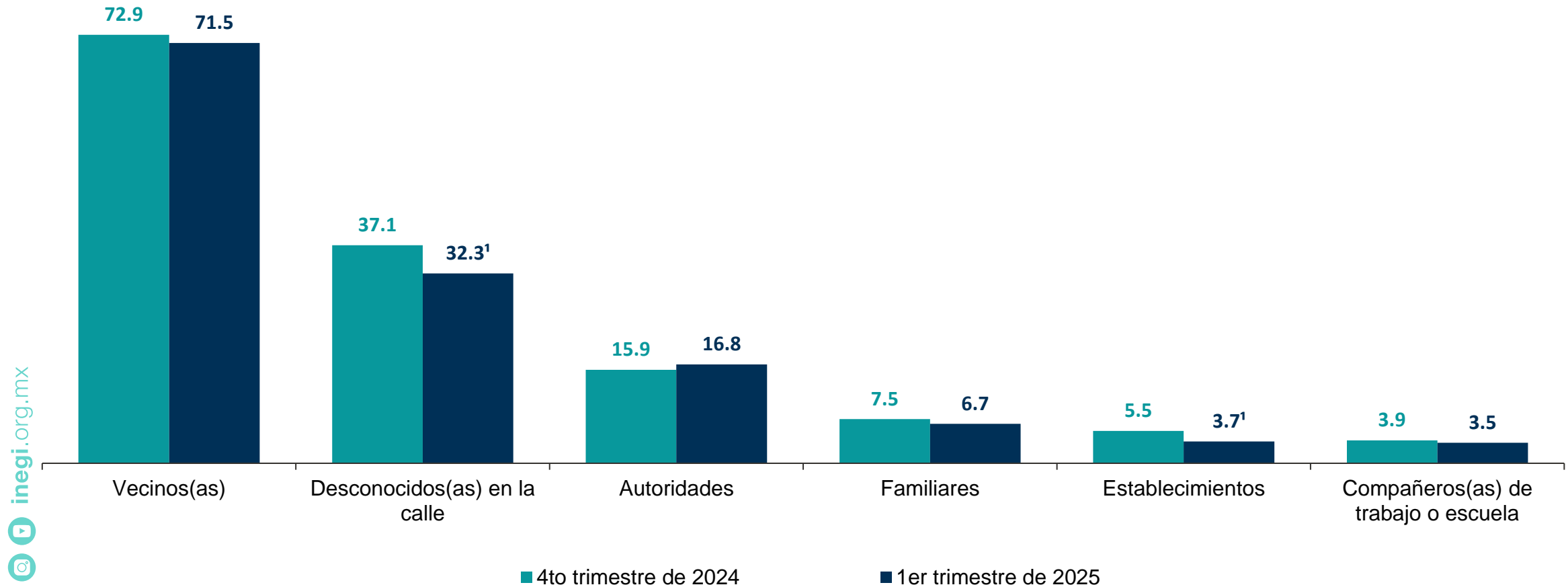
Para conocer más sobre la desagregación de estos resultados, consulte los tabulados básicos y complementarios, sección 5, de la ENSU, en la [página del INEGI](#).

Conflictos directos

16

Población de 18 años y más que tuvo al menos un conflicto o enfrentamiento según actor con el que tuvo el conflicto

(porcentaje)



Nota: No incluye la opción de “Otros” la cual representa 0.8 por ciento.

¹ En estos casos **sí existió** un cambio estadísticamente significativo con respecto del ejercicio anterior.

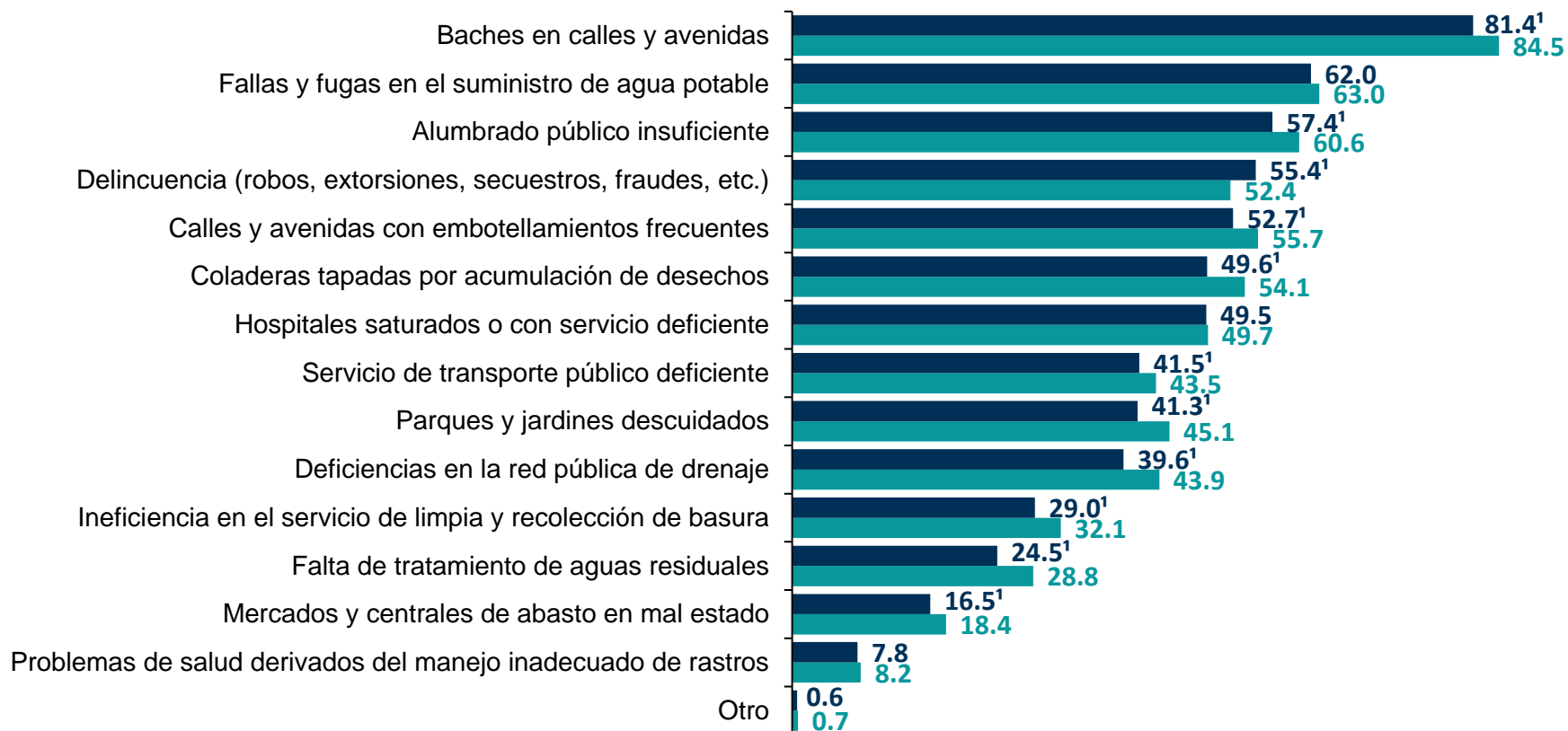
Para conocer más sobre la desagregación de estos resultados, consulte los tabulados básicos y complementarios, sección 5, de la ENSU, en la [página del INEGI](#).

Problemáticas en la ciudad

17

Durante marzo de 2025, **98.8%** de la población de 18 años y más identificó algún tipo **de problema en su ciudad**.

Población de 18 años y más que identifica diversas problemáticas en su ciudad
(porcentaje)



Mar 2025
Dic 2024

¹ En estos casos **sí existió** un cambio estadísticamente significativo con respecto del ejercicio anterior.

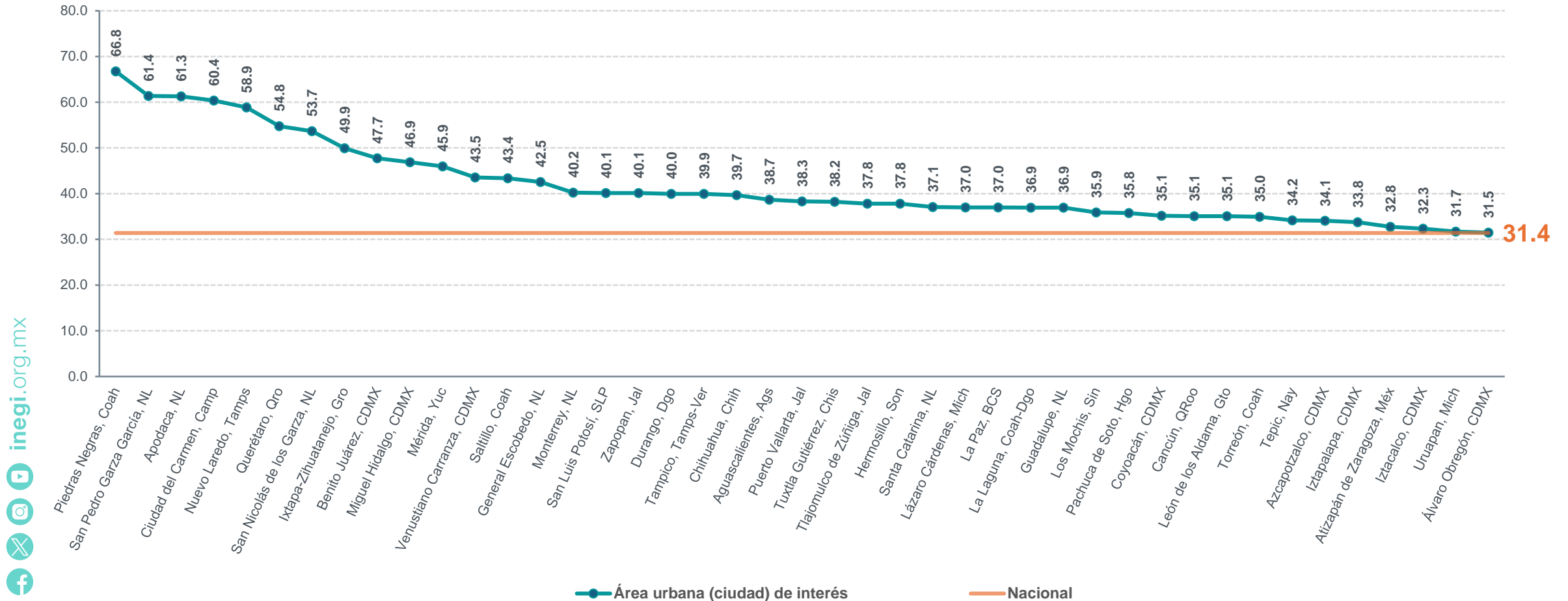
Para conocer más sobre la desagregación de estos resultados, consulte los tabulados básicos y complementarios, sección 9, de la ENSU, en la [página del INEGI](#).

Efectividad del gobierno para atender problemáticas

18

Percepción de la población de 18 años y más sobre la efectividad del gobierno de su ciudad para resolver las principales problemáticas¹

Panel A



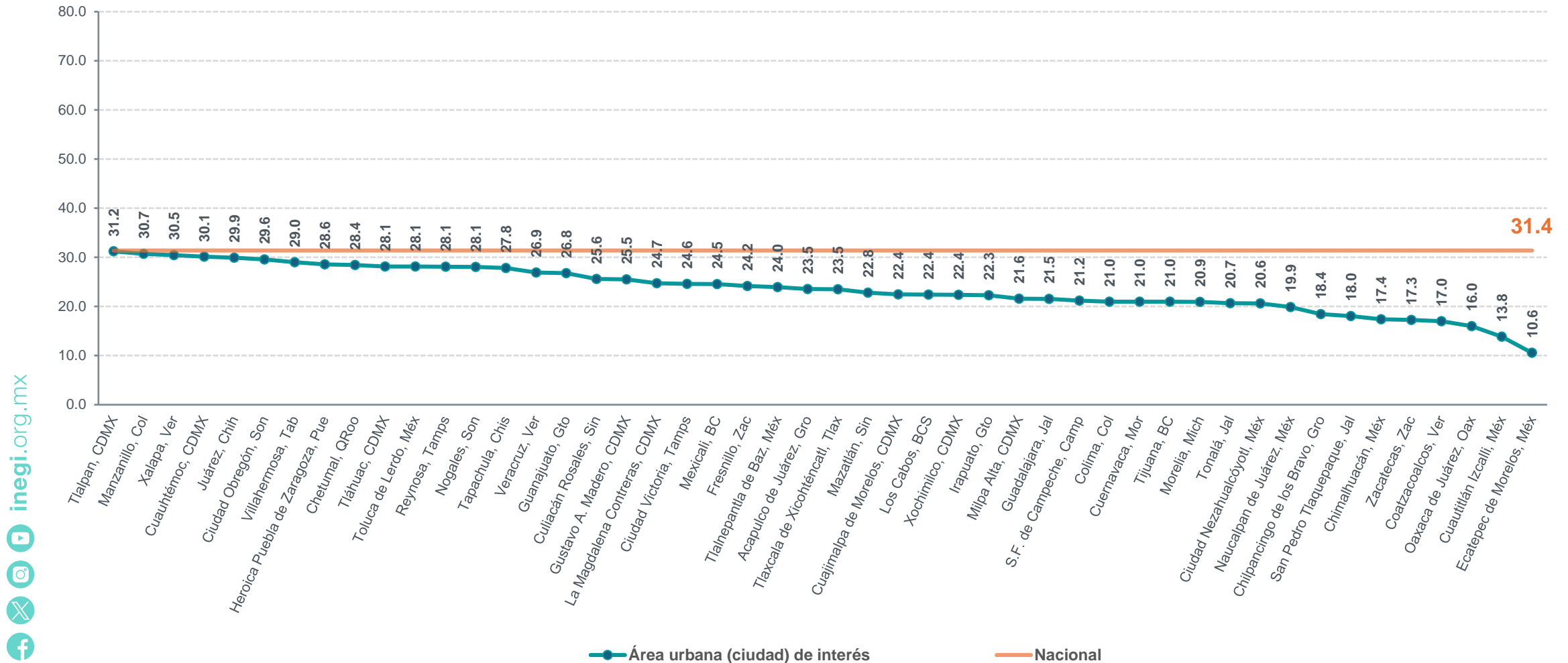
¹ Incluye las opciones de respuesta "Muy efectivo" o "Algo efectivo".

Efectividad del gobierno para atender problemáticas

19

Percepción de la población de 18 años y más sobre la efectividad del gobierno de su ciudad para resolver las principales problemáticas¹

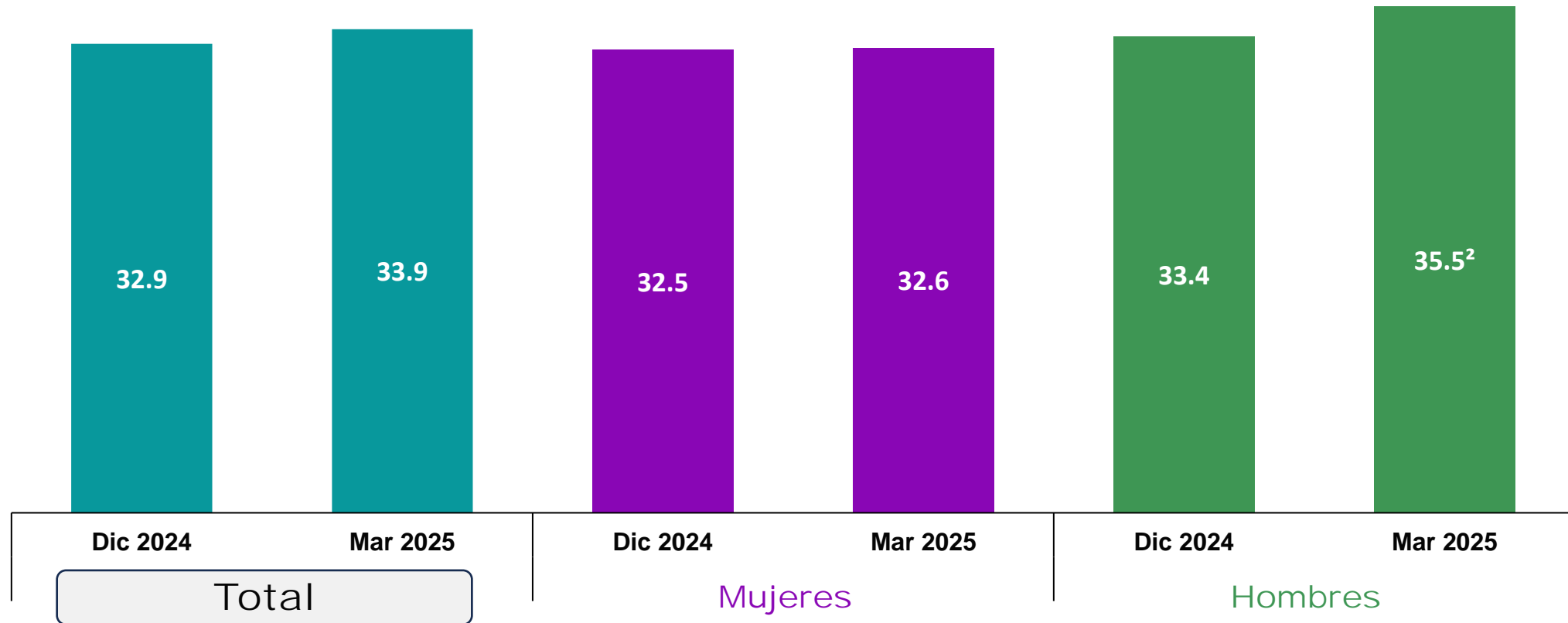
Panel B



¹ Incluye las opciones de respuesta "Muy efectivo" o "Algo efectivo".

Conoce o ha escuchado¹ acerca de la implementación de actividades o programas para prevenir la violencia y/o la delincuencia por parte del gobierno, según sexo

(porcentaje)



¹ Se excluye la opción de respuesta "No sabe / No responde".

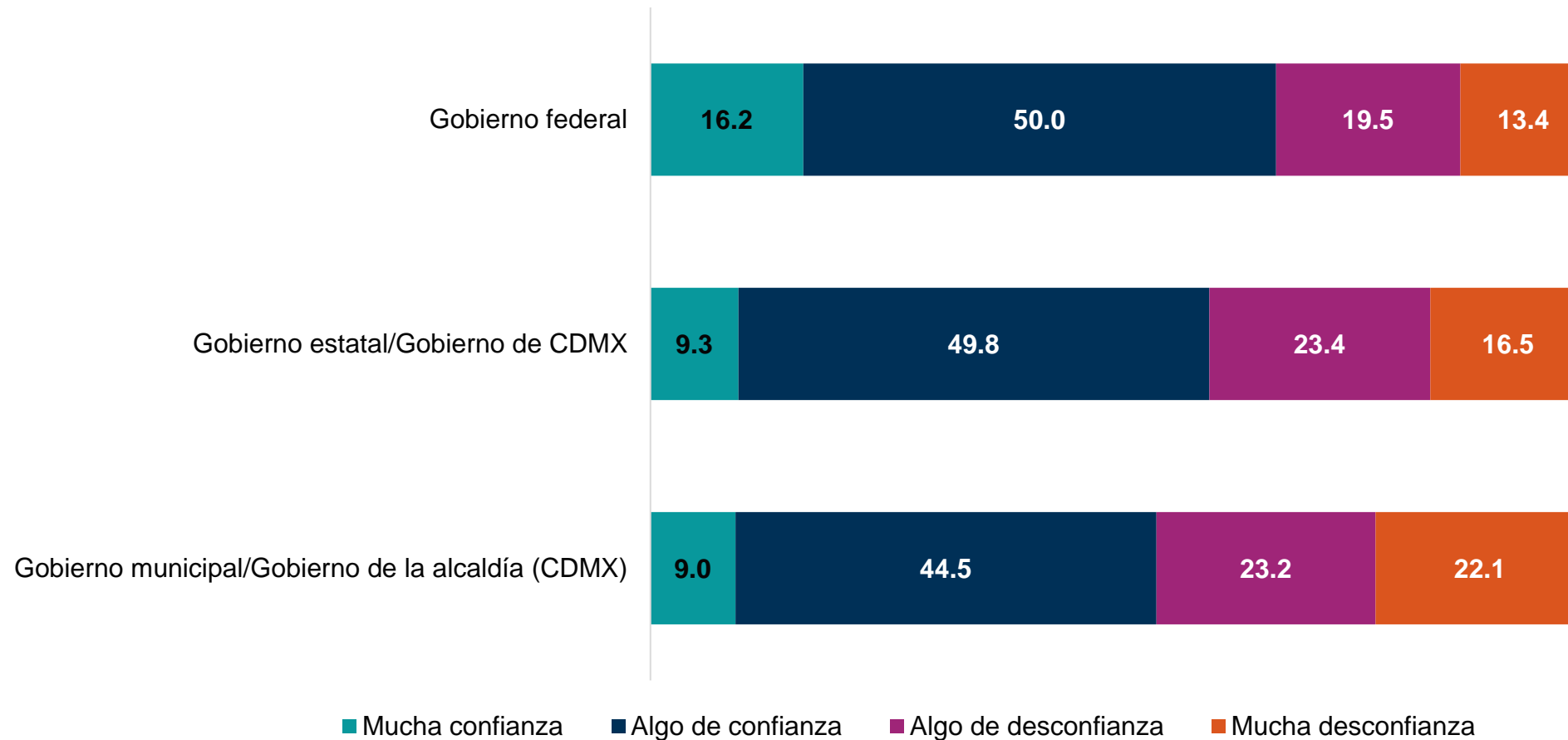
² En estos casos **sí existió** un cambio estadísticamente significativo con respecto del ejercicio anterior.

Para conocer más sobre la desagregación de estos resultados, consulte los tabulados básicos y complementarios, sección 10, de la ENSU, en la [página del INEGI](#).

Confianza en los niveles de gobierno

21

Confianza en los niveles de gobierno
(porcentaje)



¡GRACIAS!

CONOCIENDO
**MÉ
XI
CO**

800 111 46 34

www.inegi.org.mx

atencion.usuarios@inegi.org.mx



INEGIINFORMA

