

**INDICADORES DE ESTABLECIMIENTOS
CON PROGRAMA IMMEX**
DICIEMBRE DE 2021

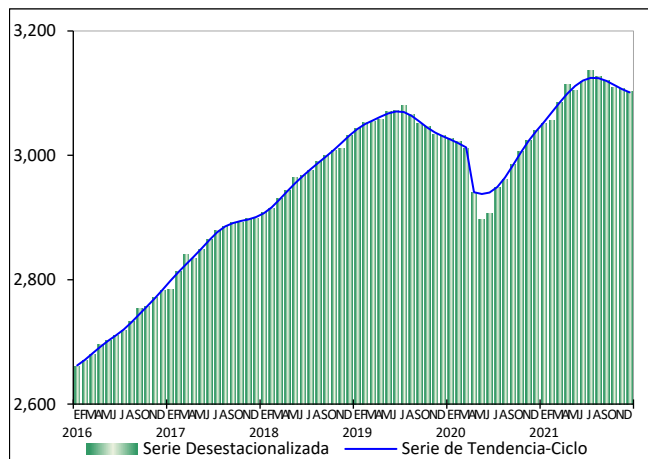
INDICADORES ECONÓMICOS DE COYUNTURA

La Estadística Mensual sobre Establecimientos con Programa de la Industria Manufacturera, Maquiladora y de Servicios de Exportación (IMMEX)¹ muestra las principales características y evolución de los establecimientos manufactureros y no manufactureros (número de establecimientos en activo, personal ocupado, horas trabajadas, remuneraciones e ingresos, entre otras variables) registrados en este programa.

Cifras desestacionalizadas²

En diciembre de 2021, el **personal ocupado** en los establecimientos con programa IMMEX descendió 0.2%. Según el tipo de establecimiento en el que labora, en los no manufactureros (que llevan a cabo actividades relativas a la agricultura, pesca, comercio y a los servicios) disminuyó 1.2% y en los manufactureros se mantuvo sin variación a tasa mensual.

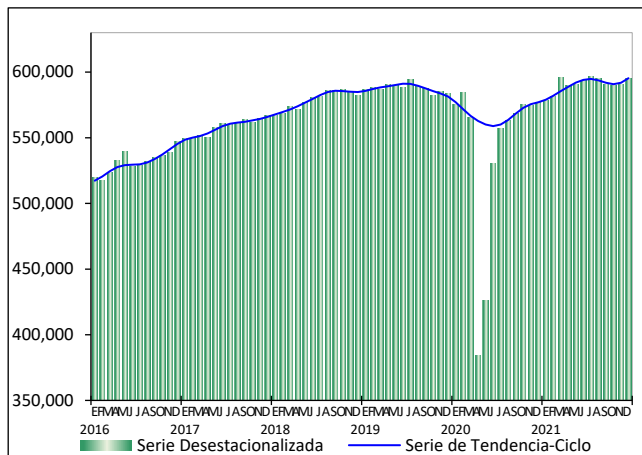
**Gráfica 1
PERSONAL OCUPADO TOTAL**
(Miles de personas)



Fuente: INEGI.

En diciembre pasado y con series ajustadas por estacionalidad, las **horas trabajadas** se incrementaron 0.8% respecto a las de noviembre de 2021: en los establecimientos manufactureros aumentaron 1.1% y en los no manufactureros retrocedieron 0.2%.

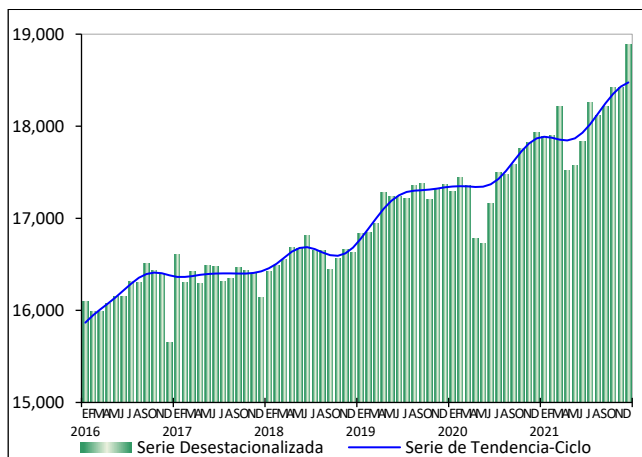
**Gráfica 2
HORAS TRABAJADAS TOTALES**
(Miles de horas)



Fuente: INEGI.

Las **remuneraciones medias reales**³ pagadas al personal contratado directamente por los establecimientos con programa IMMEX tuvieron durante diciembre de 2021 un alza mensual de 2.5%. De manera desagregada, en las unidades económicas manufactureras crecieron 2.8% y en las no manufactureras se redujeron 0.4% a tasa mensual.

**Gráfica 3
REMUNERACIONES MEDIAS REALES TOTALES**
(Pesos)



Fuente: INEGI.

¹ A finales de 2006 la Secretaría de Economía instrumentó el Programa de la Industria Manufacturera, Maquiladora y de Servicios de Exportación (IMMEX), con el cual las unidades económicas que cumplen con los requisitos para aprovechar las prerrogativas que ofrece, obtienen autorización para elaborar, transformar o reparar bienes importados temporalmente con el propósito de realizar una exportación posterior o destinarlos al mercado nacional.

Es importante señalar que la Estadística Mensual del Programa IMMEX no es comparable con la Estadística de la Industria Maquiladora de Exportación que generó y publicó el INEGI hasta diciembre de 2006, ya que, si bien ambas se basan en programas de fomento al comercio exterior de la Secretaría de Economía, la referente a la Industria Maquiladora de Exportación se centraba exclusivamente en la producción por cuenta ajena destinada al extranjero.

² La mayoría de las series económicas se ven afectadas por factores estacionales y de calendario. El ajuste de los datos por dichos factores permite obtener las cifras desestacionalizadas, cuyo análisis ayuda a realizar un mejor diagnóstico de la evolución de las variables.

³ Pesos mensuales por persona, deflactados con el INPC base segunda quincena de julio de 2018 = 100.

INDICADORES DE ESTABLECIMIENTOS CON PROGRAMA IMMEX DICIEMBRE DE 2021

INDICADORES ECONÓMICOS DE COYUNTURA

En diciembre de 2021 y con cifras ajustadas por estacionalidad, el personal ocupado total mostró una tasa de crecimiento anual de 2.1%, las horas trabajadas de 3.2% y las remuneraciones medias reales de 5.3%.

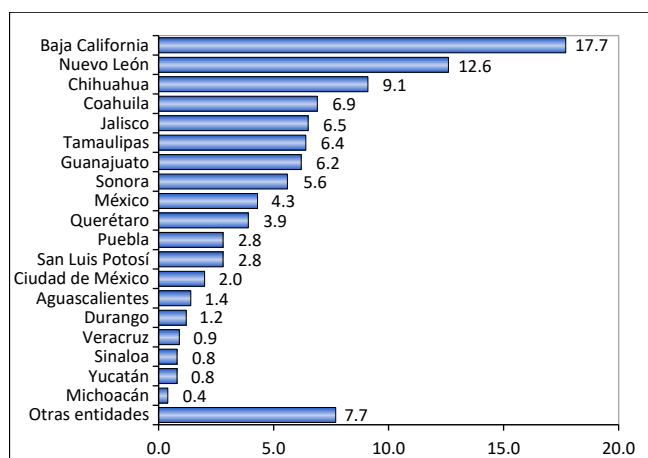
**Cuadro 1
PRINCIPALES INDICADORES DE LOS ESTABLECIMIENTOS
CON PROGRAMA IMMEX
DICIEMBRE DE 2021
CIFRAS DESESTACIONALIZADAS**

Indicador	Variación % respecto al:	
	Mes previo	Mismo mes del año anterior
Personal ocupado	-0.2	2.1
En establecimientos manufactureros	0.0	3.7
En establecimientos no manufactureros	-1.2	-10.7
Horas trabajadas	0.8	3.2
En establecimientos manufactureros	1.1	4.9
En establecimientos no manufactureros	-0.2	-9.2
Remuneraciones medias reales	2.5	5.3
En establecimientos manufactureros	2.8	5.3
En establecimientos no manufactureros	-0.4	4.2

Nota: La serie desestacionalizada de los agregados se calcula de manera independiente a la de sus componentes.
Fuente: INEGI.

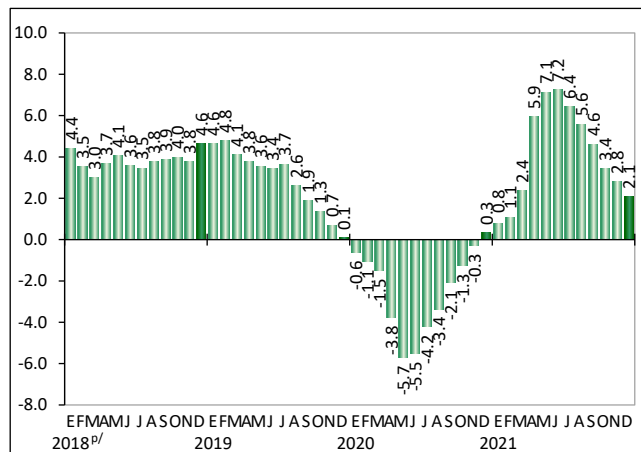
Cifras originales

**Gráfica 4
DISTRIBUCIÓN PORCENTUAL DE LOS ESTABLECIMIENTOS
POR ENTIDAD FEDERATIVA
DICIEMBRE DE 2021^{P/}**



^{P/} Cifras preliminares.
Fuente: INEGI.

**Gráfica 5
PERSONAL OCUPADO TOTAL
(Variación porcentual anual)**



^{P/} Cifras preliminares a partir del año que se indica.
Fuente: INEGI.

**Cuadro 2
PERSONAL OCUPADO SEGÚN CONDICIÓN DE CONTRATACIÓN
DICIEMBRE DE 2021^{P/}**

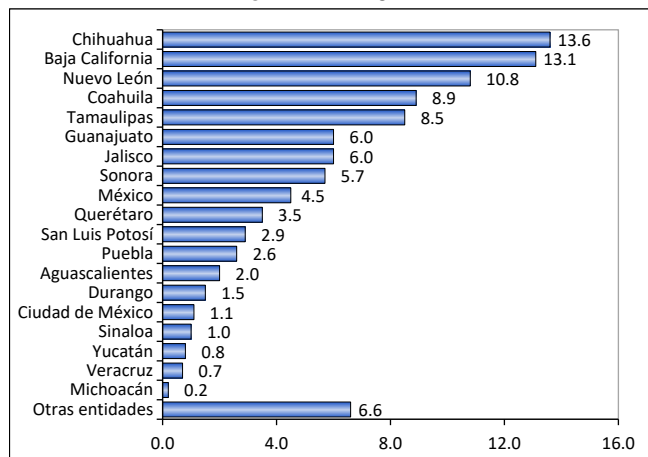
Condición	Personas	Variación % anual
Total	3,091,838	2.1
- En establecimientos manufactureros	2,791,909	3.8
Contratado por el establecimiento	2,715,507	25.3
Obreros y técnicos	2,283,149	23.3
Empleados administrativos	432,358	37.1
Subcontratado	76,402	-85.4
Obreros y técnicos	56,479	-86.4
Empleados administrativos	19,923	-81.9
- En establecimientos no manufactureros	299,929	-11.3

^{P/} Cifras preliminares.
Fuente: INEGI.

**INDICADORES DE ESTABLECIMIENTOS
CON PROGRAMA IMMEX
DICIEMBRE DE 2021**

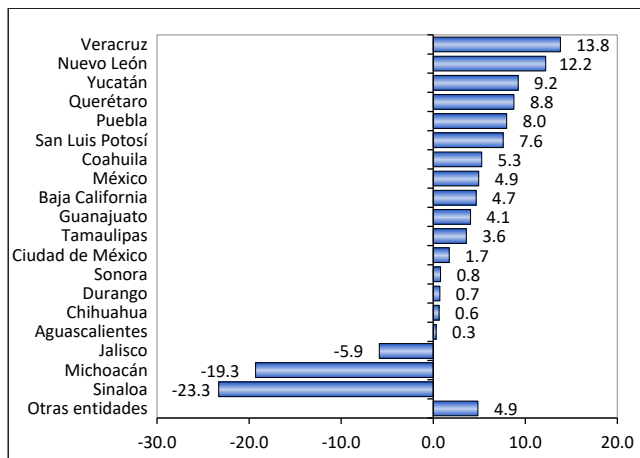
INDICADORES ECONÓMICOS DE COYUNTURA

**Gráfica 6
DISTRIBUCIÓN PORCENTUAL DEL PERSONAL OCUPADO
POR ENTIDAD FEDERATIVA
DICIEMBRE DE 2021^{P/}**



^{P/} Cifras preliminares.
Fuente: INEGI.

**Gráfica 7
HORAS TRABAJADAS POR ENTIDAD FEDERATIVA
DICIEMBRE DE 2021^{P/}
(Variación porcentual anual)**



^{P/} Cifras preliminares.
Fuente: INEGI.

**Cuadro 3
HORAS TRABAJADAS Y REMUNERACIONES MEDIAS REALES
DICIEMBRE DE 2021^{P/}**

Condición	Miles de horas	Variación % anual
Horas trabajadas	579,763	3.7
- En establecimientos manufactureros	521,955	5.5
Por personal contratado directamente	507,249	27.8
Obreros y técnicos	424,077	25.8
Empleados administrativos	83,172	39.5
Por personal subcontratado	14,706	-85.0
Obreros y técnicos	10,841	-85.9
Empleados administrativos	3,865	-81.6
- En establecimientos no manufactureros	57,808	-10.0
Remuneraciones medias reales*[/]	22,651	6.2
- En establecimientos manufactureros	23,041	6.3
Salarios pagados a obreros y técnicos	12,877	6.5
Sueldos pagados a empleados administrativos	41,268	2.0
Contribuciones patronales a la seguridad social	3,009	5.7
Prestaciones sociales	2,634	1.0
- En establecimientos no manufactureros	18,441	4.9

*[/] Corresponden al personal ocupado que se contrata directamente, no incluye al personal subcontratado. Pesos mensuales por persona a precios de la segunda quincena de julio de 2018.

^{P/} Cifras preliminares.
Fuente: INEGI.

**Cuadro 4
INGRESOS DE LOS ESTABLECIMIENTOS
DICIEMBRE^{P/}
(Millones de pesos corrientes)**

Ingresos	2020	2021	Estructura porcentual	
			2020	2021
Totales	467,207	557,424	100.0	100.0
Manufactureros	434,744	517,490	93.1	92.8
No manufactureros	32,464	39,935	6.9	7.2
Mercado nacional	176,708	216,609	37.8	38.9
Mercado extranjero	290,499	340,816	62.2	61.1

Nota: La suma de los parciales puede no coincidir con el total debido al redondeo.
^{P/} Cifras preliminares.
Fuente: INEGI.

**INDICADORES DE ESTABLECIMIENTOS
CON PROGRAMA IMMEX
DICIEMBRE DE 2021**

INDICADORES ECONÓMICOS DE COYUNTURA

Cuadro 5
**COMPOSICIÓN POR SUBSECTOR SEGÚN PRINCIPALES INDICADORES
DE LOS ESTABLECIMIENTOS MANUFACTUREROS
DICIEMBRE DE 2021^{p/}**

Subsectores	Estableci- mientos	Personal ocupado			Horas traba- jadas ^{1/}	Remune- raciones medias ^{2/}	Ingresos ^{3/}		
		Total	Depen- diente	Subcon- tratado			Total	Mercado nacional	Mercado extranjero
TOTAL NACIONAL	5,184	2,791,909	2,715,507	76,402	521,955	23,041	517,490	197,706	319,784
311 Industria alimentaria	246	125,261	124,177	1,084	25,168	21,697	32,648	24,393	8,255
312 Industria de las bebidas y del tabaco	87	38,524	36,948	1,576	7,980	39,274	25,118	14,316	10,802
313 Fabricación de insumos textiles y acabado de textiles	76	32,518	31,373	1,145	5,950	19,193	3,689	2,066	1,623
314 Fabricación de productos textiles, excepto prendas de vestir	50	14,137	13,851	286	2,786	18,763	994	315	679
315 Fabricación de prendas de vestir	275	80,716	80,474	242	14,125	11,873	3,888	562	3,325
316 Curtido y acabado de cuero y piel, y fabricación de productos de cuero, piel y materiales sucedáneos	89	24,169	23,502	667	4,232	17,923	1,554	244	1,310
321 Industria de la madera	62	9,531	9,112	419	1,815	17,019	1,316	526	790
322 Industria del papel	145	44,916	43,873	1,043	9,567	25,352	9,605	6,638	2,967
323 Impresión e industrias conexas	73	16,440	15,744	696	3,193	18,729	991	483	508
325 Industria química	217	64,496	58,021	6,475	13,209	35,030	34,028	19,588	14,441
326 Industria del plástico y del hule	608	191,702	178,870	12,832	35,694	23,665	25,249	11,115	14,134
327 Fabricación de productos a base de minerales no metálicos	126	55,712	51,764	3,948	11,753	24,770	8,980	4,102	4,878
331 Industrias metálicas básicas	200	89,060	85,242	3,818	17,633	35,021	57,647	36,908	20,740
332 Fabricación de productos metálicos	520	148,898	141,120	7,778	28,388	25,331	26,610	14,538	12,073
333 Fabricación de maquinaria y equipo	237	110,811	107,432	3,379	20,814	24,935	17,091	2,778	14,313
334 Fabricación de equipo de computación, comunicación, medición y de otros equipos, componentes y accesorios electrónicos	385	366,471	362,688	3,783	71,794	21,534	20,039	1,152	18,887
335 Fabricación de accesorios, aparatos eléctricos y equipo de generación de energía eléctrica	274	190,712	183,172	7,540	34,891	21,274	23,346	7,269	16,076
336 Fabricación de equipo de transporte	1,108	932,093	914,393	17,700	164,361	22,802	211,241	49,440	161,801
337 Fabricación de muebles, colchones y persianas	128	40,563	40,296	267	7,640	17,785	1,987	242	1,745
339 Otras industrias manufactureras ^{4/}	278	215,179	213,455	1,724	40,962	21,367	11,469	1,031	10,438

Nota: La suma de los parciales puede no coincidir con los totales debido al redondeo.

^{1/} Miles de horas.

^{2/} Remuneraciones al personal ocupado que se contrata directamente, no incluye al personal subcontratado. Pesos mensuales por persona a precios de la segunda quincena de julio de 2018.

^{3/} Millones de pesos a precios corrientes.

^{4/} Incluye al subsector 324, Fabricación de productos derivados del petróleo y del carbón.

^{p/} Cifras preliminares.

Fuente: INEGI.

**INDICADORES DE ESTABLECIMIENTOS
CON PROGRAMA IMMEX
DICIEMBRE DE 2021**

INDICADORES ECONÓMICOS DE COYUNTURA

Cuadro 6
**COMPOSICIÓN POR SUBSECTOR SEGÚN PRINCIPALES INDICADORES
DE LOS ESTABLECIMIENTOS NO MANUFACTUREROS
DICIEMBRE DE 2021^{p/}**

Subsectores	Estableci- mientos	Personal ocupado			Horas traba- jadas ^{1/}	Remune- raciones medias ^{2/}	Ingresos ^{3/}		
		Total	Depen- diente	Subcon- tratado			Total	Mercado nacional	Mercado extranjero
TOTAL NACIONAL	1,247	299,929	251,068	48,861	57,808	18,441	39,935	18,903	21,031
111 Agricultura	206	120,490	109,120	11,370	24,319	9,457	5,160	713	4,447
212 Minería de minerales metálicos y no metálicos, excepto petróleo y gas	51	43,758	22,404	21,354	9,780	20,893	1,418	26	1,392
434 Comercio al por mayor de materias primas agropecuarias y forestales, para la industria, y materiales de desecho	138	6,473	5,914	559	1,160	16,938	6,040	3,384	2,656
493 Servicios de almacenamiento	235	17,264	13,421	3,843	3,166	24,043	6,925	4,625	2,300
561 Servicios de apoyo a los negocios	234	50,272	46,148	4,124	8,754	24,229	5,684	2,637	3,047
562 Manejo de residuos y desechos, y servicios de remediación	114	7,944	7,739	205	1,527	14,446	2,105	972	1,133
Resto de los subsectores ^{4/}	269	53,728	46,322	7,406	9,102	31,889	12,603	6,546	6,057

Nota: La suma de los parciales puede no coincidir con los totales debido al redondeo.

^{1/} Miles de horas.

^{2/} Remuneraciones al personal ocupado que se contrata directamente, no incluye al personal subcontratado. Pesos mensuales por persona a precios de la segunda quincena de julio de 2018.

^{3/} Millones de pesos a precios corrientes.

^{4/} Incluye los subsectores de actividad de acuerdo con el Sistema de Clasificación Industrial de América del Norte (SCIAN 2007): 112, 114, 115, 221, 431, 432, 433, 435, 436, 437, 484, 488, 511, 512, 517, 518, 519, 531, 532, 541, 811 y 812.

^{p/} Cifras preliminares.

Fuente: INEGI.

Nota al usuario

Se informa que las cifras desestacionalizadas y de tendencia-ciclo pueden estar sujetas a revisiones debido al impacto derivado de la emergencia sanitaria de la COVID-19. La estrategia seguida por el INEGI ha sido revisar cada serie de tiempo y analizar la necesidad de incluir algún tratamiento especial, como el de *Outliers*, en los modelos de ajuste estacional para los meses de la contingencia. Lo anterior con el objetivo de que los grandes cambios en las cifras originales no influyan de manera desproporcionada en los factores estacionales utilizados.

Información más amplia sobre los resultados publicados en esta nota puede obtenerse en el Banco de Información Económica (BIE) de la página de internet del Instituto <https://www.inegi.org.mx/sistemas/bie/default.aspx>.