

INDICADORES DE ESTABLECIMIENTOS CON PROGRAMA IMMEX MAYO DE 2022

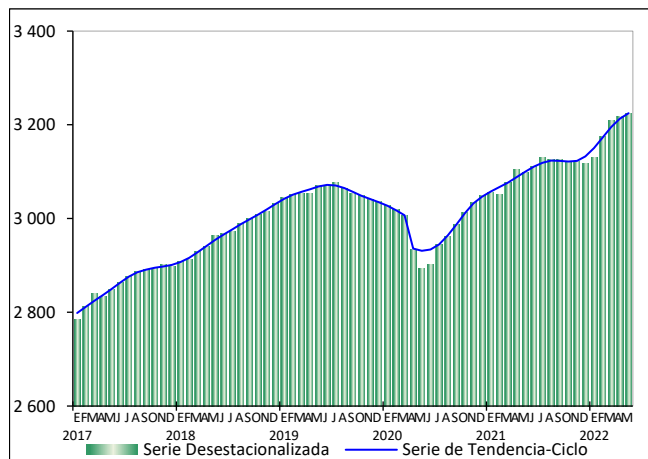
INDICADORES ECONÓMICOS DE COYUNTURA

La Estadística Mensual sobre Establecimientos con Programa de la Industria Manufacturera, Maquiladora y de Servicios de Exportación (IMMEX)¹ muestra las principales características y evolución de los establecimientos manufactureros y no manufactureros (número de establecimientos en activo, personal ocupado, horas trabajadas, remuneraciones e ingresos, entre otras variables) registrados en este programa.

Cifras desestacionalizadas²

En mayo de 2022, el **personal ocupado** en los establecimientos con programa IMMEX creció 0.2 % a tasa mensual. Según el tipo de establecimiento en el que labora, en los manufactureros aumentó 0.3 % y en los no manufactureros (que llevan a cabo actividades relativas a la agricultura, pesca, comercio y a los servicios) no presentó variación.

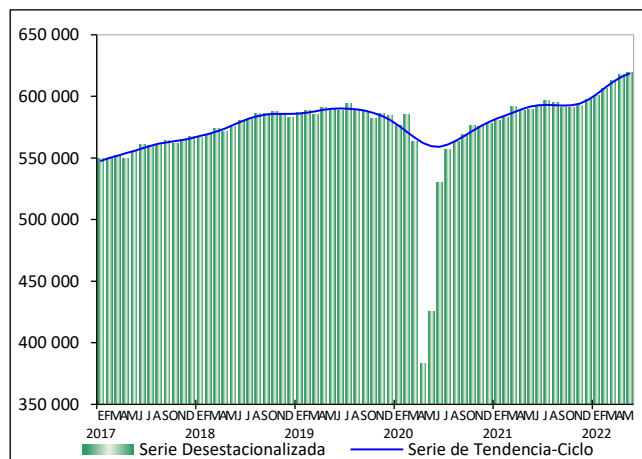
Gráfica 1
PERSONAL OCUPADO TOTAL
(Miles de personas)



Fuente: INEGI

En mayo pasado y con series ajustadas por estacionalidad, las **horas trabajadas** incrementaron 0.3 % a tasa mensual: en los establecimientos no manufactureros ascendieron 0.4 % y en los manufactureros, 0.3 por ciento.

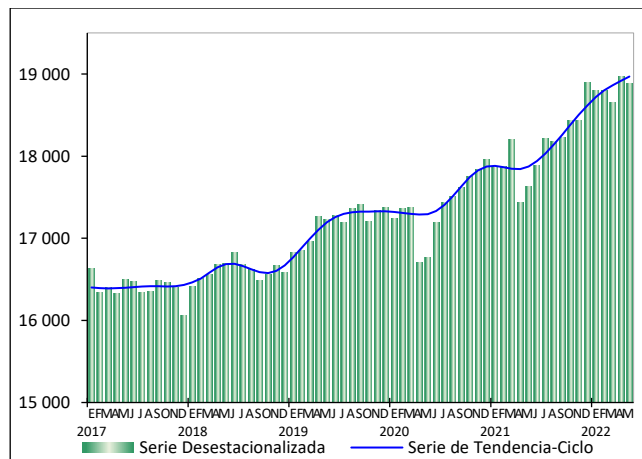
Gráfica 2
HORAS TRABAJADAS TOTALES
(Miles de horas)



Fuente: INEGI

De abril a mayo de 2022, las **remuneraciones medias reales³** pagadas al personal contratado directamente por los establecimientos con programa IMMEX disminuyeron 0.5 por ciento. De manera desagregada y a tasa mensual, en las unidades económicas manufactureras decrecieron 0.5 % y en las no manufactureras aumentaron 0.2 por ciento.

Gráfica 3
REMUNERACIONES MEDIAS REALES TOTALES
(Pesos)



Fuente: INEGI

¹ A finales de 2006, la Secretaría de Economía instrumentó el Programa de la Industria Manufacturera, Maquiladora y de Servicios de Exportación (IMMEX). Con este, las unidades económicas que cumplen con los requisitos para aprovechar las prerrogativas que ofrece, obtienen autorización para elaborar, transformar o reparar bienes importados temporalmente. El propósito es realizar una exportación posterior o destinarlos al mercado nacional. Nótese que la Estadística Mensual del Programa IMMEX no es comparable con la Estadística de la Industria Maquiladora de Exportación que generó y publicó el INEGI hasta diciembre de 2006. Aunque ambas se basaron en programas de fomento al comercio exterior de la Secretaría de Economía, la referente a la Industria Maquiladora de Exportación se centraba exclusivamente en la producción por cuenta ajena destinada al extranjero.

² La mayoría de las series económicas se ven afectadas por factores estacionales y de calendario. El ajuste de los datos por dichos factores permite obtener las cifras desestacionalizadas. Su análisis ayuda a realizar un mejor diagnóstico de la evolución de las variables.

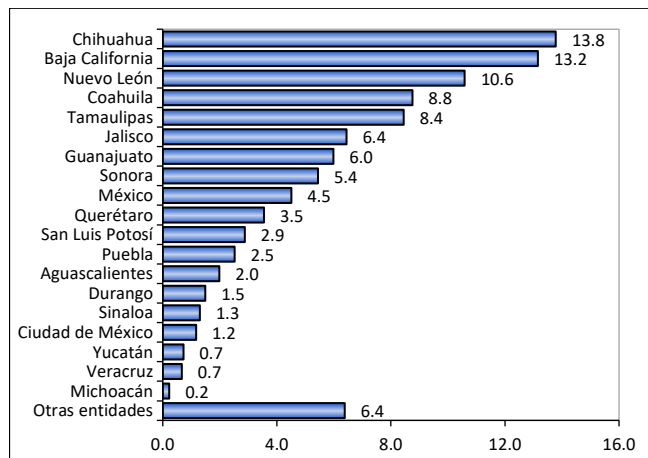
³ Pesos mensuales por persona, deflactados con el Índice Nacional de Precios al Consumidor (INPC) base segunda quincena de julio de 2018 = 100.

INDICADORES DE ESTABLECIMIENTOS CON PROGRAMA IMMEX

MAYO DE 2022

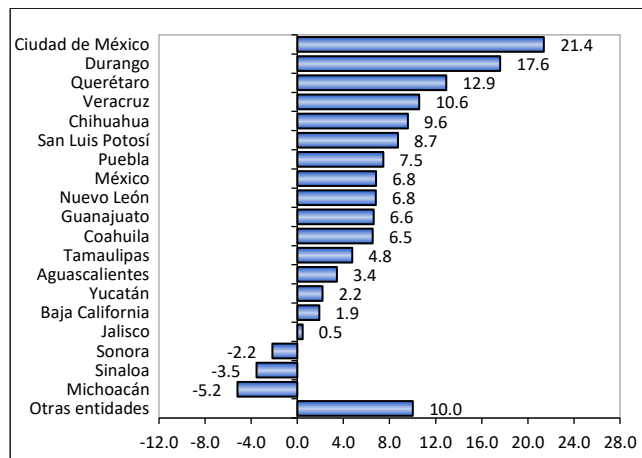
INDICADORES ECONÓMICOS DE COYUNTURA

Gráfica 6
DISTRIBUCIÓN PORCENTUAL DEL PERSONAL OCUPADO
POR ENTIDAD FEDERATIVA
MAYO DE 2022^{p/}



^{p/} Cifras preliminares
Fuente: INEGI

Gráfica 7
HORAS TRABAJADAS POR ENTIDAD FEDERATIVA
MAYO DE 2022^{p/}
(Variación porcentual anual)



^{p/} Cifras preliminares
Fuente: INEGI

Cuadro 3
HORAS TRABAJADAS Y REMUNERACIONES MEDIAS REALES
MAYO DE 2022^{p/}

Condición	Miles de horas	Variación porcentual anual
Horas trabajadas	617 677	5.8
- En establecimientos manufactureros	551 136	6.6
Por personal contratado directamente	539 751	30.0
Obreros y técnicos	450 591	27.9
Empleados administrativos	89 160	41.9
Por personal subcontratado	11 385	-88.8
Obreros y técnicos	8 243	-89.7
Empleados administrativos	3 142	-85.8
- En establecimientos no manufactureros	66 541	-0.2
Remuneraciones medias reales^{*/}	18 377	7.0
- En establecimientos manufactureros	18 517	7.4
Salarios pagados a obreros y técnicos	10 603	8.1
Sueldos pagados a empleados administrativos	30 164	1.1
Contribuciones patronales a la seguridad social	2 708	8.7
Prestaciones sociales	2 091	4.4
- En establecimientos no manufactureros	17 043	2.8

^{*/} Corresponden al personal ocupado que se contrata directamente. No incluye al personal subcontratado. Pesos mensuales por persona a precios de la segunda quincena de julio de 2018.

^{p/} Cifras preliminares
Fuente: INEGI

Cuadro 4
INGRESOS DE LOS ESTABLECIMIENTOS
MAYO^{p/}
(Millones de pesos corrientes)

Ingresos	2021	2022	Estructura porcentual	
			2021	2022
Totales	516 257	634 809	100.0	100.0
Manufactureros	479 344	588 898	92.8	92.8
No manufactureros	36 913	45 911	7.2	7.2
Mercado nacional	202 413	257 131	39.2	40.5
Mercado extranjero	313 844	377 678	60.8	59.5

^{p/} Cifras preliminares
Fuente: INEGI

**INDICADORES DE ESTABLECIMIENTOS
CON PROGRAMA IMMEX
MAYO DE 2022**

INDICADORES ECONÓMICOS DE COYUNTURA

Cuadro 5
**COMPOSICIÓN POR SUBSECTOR SEGÚN PRINCIPALES INDICADORES
DE LOS ESTABLECIMIENTOS MANUFACTUREROS
MAYO DE 2022^{p/}**

Subsectores	Establecimientos	Personal ocupado			Horas trabajadas ^{1/}	Remuneraciones medias ^{2/}	Ingresos ^{3/}		
		Total	Dependiente	Subcontratado			Total	Mercado nacional	Mercado extranjero
TOTAL NACIONAL	5 203	2 896 587	2 838 627	57 960	551 136	18 517	588 898	234 957	353 941
311 Industria alimentaria	252	131 451	130 727	724	27 396	18 865	36 229	25 963	10 266
312 Industria de las bebidas y del tabaco	88	40 603	39 020	1 583	8 524	26 742	31 198	17 260	13 938
313 Fabricación de insumos textiles y acabado de textiles	78	33 613	32 721	892	6 832	12 779	4 565	2 373	2 192
314 Fabricación de productos textiles, excepto prendas de vestir	53	15 640	15 430	210	3 019	13 730	1 102	344	759
315 Fabricación de prendas de vestir	273	81 717	81 493	224	15 955	8 938	3 367	677	2 691
316 Curtido y acabado de cuero y piel, y fabricación de productos de cuero, piel y materiales sucedáneos	86	25 160	24 491	669	4 709	14 046	2 061	399	1 662
321 Industria de la madera	63	9 421	9 195	226	1 864	13 733	1 449	541	908
322 Industria del papel	146	46 507	45 951	556	9 877	17 394	10 580	7 132	3 448
323 Impresión e industrias conexas	71	15 856	15 593	263	3 084	15 689	1 125	420	704
325 Industria química	217	70 375	66 909	3 466	15 058	25 147	40 619	25 536	15 083
326 Industria del plástico y del hule	610	198 973	189 782	9 191	38 689	17 604	28 881	12 074	16 807
327 Fabricación de productos a base de minerales no metálicos	128	56 656	52 399	4 257	12 185	20 915	10 068	4 838	5 229
331 Industrias metálicas básicas	199	93 753	91 087	2 666	19 073	27 885	68 729	45 619	23 110
332 Fabricación de productos metálicos	526	155 538	149 224	6 314	29 630	20 075	30 170	17 136	13 034
333 Fabricación de maquinaria y equipo	246	115 919	112 730	3 189	21 676	20 610	20 237	2 928	17 310
334 Fabricación de equipo de computación, comunicación, medición y de otros equipos, componentes y accesorios electrónicos	383	388 482	386 618	1 864	72 247	17 414	20 967	1 101	19 866
335 Fabricación de accesorios, aparatos eléctricos y equipo de generación de energía eléctrica	274	194 273	190 870	3 403	35 861	18 021	25 879	8 277	17 602
336 Fabricación de equipo de transporte	1 099	968 547	951 419	17 128	178 664	18 551	238 199	60 812	177 387
337 Fabricación de muebles, colchones y persianas	127	40 547	40 248	299	7 529	14 579	2 143	246	1 898
339 Otras industrias manufactureras ^{4/}	284	213 556	212 720	836	39 264	17 826	11 329	1 281	10 048

Nota: La suma de los parciales puede no coincidir con los totales debido al redondeo de las cifras.

^{1/} Miles de horas

^{2/} Remuneraciones al personal ocupado que se contrata directamente. No incluye al personal subcontratado. Pesos mensuales por persona a precios de la segunda quincena de julio de 2018.

^{3/} Millones de pesos a precios corrientes

^{4/} Incluye el subsector 324, Fabricación de productos derivados del petróleo y del carbón.

^{p/} Cifras preliminares

Fuente: INEGI

**INDICADORES DE ESTABLECIMIENTOS
CON PROGRAMA IMMEX**
MAYO DE 2022

INDICADORES ECONÓMICOS DE COYUNTURA

Cuadro 6
**COMPOSICIÓN POR SUBSECTOR SEGÚN PRINCIPALES INDICADORES
DE LOS ESTABLECIMIENTOS NO MANUFACTUREROS
MAYO DE 2022^{p/}**

Subsectores	Establecimientos	Personal ocupado			Horas trabajadas ^{1/}	Remuneraciones medias ^{2/}	Ingresos ^{3/}		
		Total	Dependiente	Subcontratado			Total	Mercado nacional	Mercado extranjero
TOTAL NACIONAL	1 263	346 281	296 397	49 884	66 541	17 043	45 911	22 174	23 737
111 Agricultura	206	152 461	140 593	11 868	30 097	8 836	6 629	879	5 749
212 Minería de minerales metálicos y no metálicos, excepto petróleo y gas	51	44 418	22 640	21 778	9 989	20 933	1 406	24	1 383
434 Comercio al por mayor de materias primas agropecuarias y forestales, para la industria, y materiales de desecho	152	9 416	9 027	389	1 774	19 981	7 644	4 605	3 039
493 Servicios de almacenamiento	235	19 064	14 866	4 198	3 474	24 463	7 458	5 007	2 450
561 Servicios de apoyo a los negocios	241	49 063	45 315	3 748	8 717	24 559	6 090	2 797	3 293
562 Manejo de residuos y desechos, y servicios de remediación	109	7 883	7 830	53	1 508	14 080	2 200	1 083	1 117
Resto de los subsectores ^{4/}	269	63 976	56 126	7 850	10 982	27 940	14 484	7 778	6 706

Nota: La suma de los parciales puede no coincidir con los totales debido al redondeo de las cifras.

^{1/} Miles de horas

^{2/} Remuneraciones al personal ocupado que se contrata directamente. No incluye al personal subcontratado. Pesos mensuales por persona a precios de la segunda quincena de julio de 2018.

^{3/} Millones de pesos a precios corrientes

^{4/} Incluye los subsectores de actividad de acuerdo con el Sistema de Clasificación Industrial de América del Norte (SCIAN 2007): 112, 114, 115, 221, 431, 432, 433, 435, 436, 437, 484, 488, 511, 512, 517, 518, 519, 531, 532, 541, 811 y 812.

^{p/} Cifras preliminares

Fuente: INEGI

Nota al usuario

Las cifras desestacionalizadas y de tendencia-ciclo pueden estar sujetas a revisiones por el impacto de la emergencia sanitaria de la COVID-19. La estrategia que siguió el Instituto Nacional de Estadística y Geografía (INEGI) fue revisar cada serie de tiempo y analizar la necesidad de incluir algún tratamiento especial, como el de *Outliers*, en los modelos de ajuste estacional para los meses de la contingencia. Lo anterior para que los grandes cambios en las cifras originales no influyeran de manera desproporcionada en los factores estacionales utilizados.

Se puede consultar más información sobre los resultados publicados en esta nota en la página del INEGI:
<https://www.inegi.org.mx/app/indicadores/bie.html>
<https://www.inegi.org.mx/programas/immex/>