

INDICADORES DE ESTABLECIMIENTOS CON PROGRAMA IMMEX

Enero de 2024

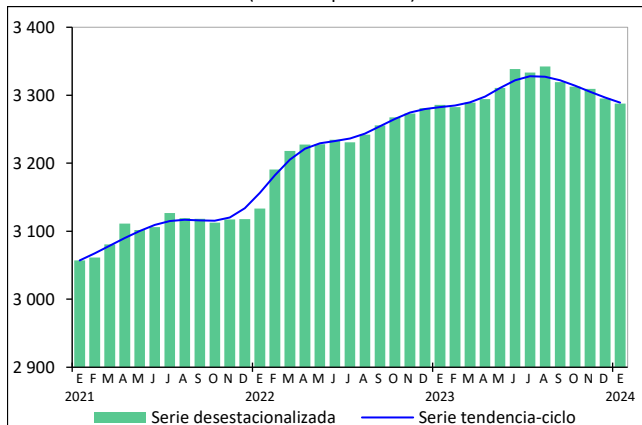
INDICADORES ECONÓMICOS DE COYUNTURA

El Instituto Nacional de Estadística y Geografía (INEGI) presenta los resultados de la Estadística Mensual del Programa de la Industria Manufacturera, Maquiladora y de Servicios de Exportación (programa IMMEX). Esta muestra las principales características y evolución de los establecimientos manufactureros y no manufactureros (número de establecimientos en activo, personal ocupado, horas trabajadas, remuneraciones e ingresos, entre otras variables) registrados en este programa.¹

CIFRAS DESESTACIONALIZADAS²

En enero de 2024, el **personal ocupado** en los establecimientos con programa IMMEX disminuyó 0.2 % a tasa mensual. Al distinguir por tipo de establecimiento, en los manufactureros bajó 0.2 % y en los no manufactureros (asociados con actividades relativas a la agricultura, pesca, comercio y servicios) aumentó 0.2 por ciento.

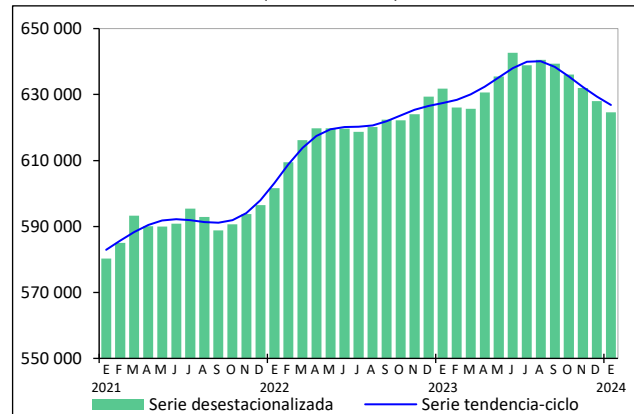
Gráfica 1
SERIE DESESTACIONALIZADA Y DE TENDENCIA-CICLO³
DEL PERSONAL OCUPADO TOTAL
a enero de 2024
(miles de personas)



Fuente: INEGI, IMMEX. Series elaboradas mediante métodos econométricos, 2024.

En el mes de referencia, las **horas trabajadas** redujeron 0.5 % a tasa mensual: en los establecimientos manufactureros cayeron 0.7 % y en los no manufactureros, 0.1 por ciento.

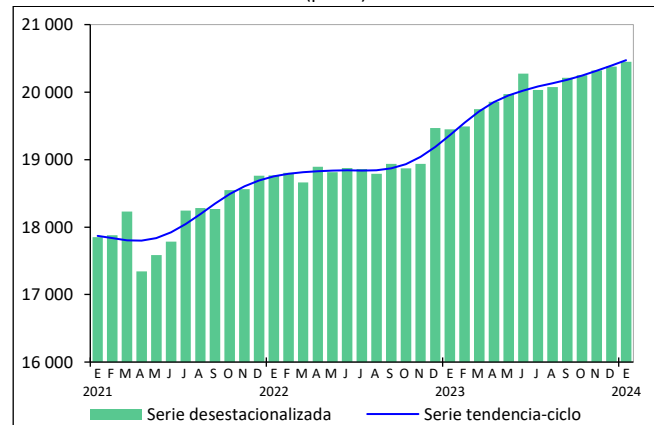
Gráfica 2
SERIE DESESTACIONALIZADA Y DE TENDENCIA-CICLO
DE LAS HORAS TRABAJADAS TOTALES
a enero de 2024
(miles de horas)



Fuente: INEGI, IMMEX. Series elaboradas mediante métodos econométricos, 2024.

En enero de 2024, las **remuneraciones medias reales** pagadas al personal contratado directamente por los establecimientos con programa IMMEX crecieron 0.3 %, con relación a diciembre pasado. De manera desagregada y a tasa mensual, en las unidades económicas manufactureras ascendieron 0.5 % y en las no manufactureras descendieron 0.7 por ciento.⁴

Gráfica 3
SERIE DESESTACIONALIZADA Y DE TENDENCIA-CICLO
DE LAS REMUNERACIONES MEDIAS REALES TOTALES
a enero de 2024
(pesos)



Fuente: INEGI, IMMEX. Series elaboradas mediante métodos econométricos, 2024.

¹ A finales de 2006, la Secretaría de Economía (SE) instrumentó el Programa de la Industria Manufacturera, Maquiladora y de Servicios de Exportación (programa IMMEX). Con este, las unidades económicas, que cumplen con los requisitos para aprovechar las prerrogativas que ofrece, obtienen autorización para elaborar, transformar o reparar bienes importados temporalmente. El propósito es realizar una exportación posterior o destinarlos al mercado nacional.

Nótese que la Estadística Mensual del programa IMMEX no es comparable con la Estadística de la Industria Maquiladora de Exportación que generó y publicó el Instituto Nacional de Estadística y Geografía (INEGI) hasta diciembre de 2006. Aunque ambas se basaron en programas de fomento al comercio exterior de la SE, la referente a la Industria Maquiladora de

Exportación se centraba exclusivamente en la producción por cuenta ajena destinada al extranjero.

² La mayoría de las series económicas se ve afectada por factores estacionales y de calendario. El ajuste de los datos por dichos factores permite obtener las cifras desestacionalizadas. Su análisis ayuda a realizar un mejor diagnóstico de la evolución de las variables.

³ Tendencia-ciclo es la combinación de los componentes de tendencia y ciclo. La tendencia se refiere a la evolución de largo plazo de la serie de tiempo, y el ciclo, a las desviaciones alrededor de la tendencia.

⁴ Pesos mensuales por persona, deflactados con el Índice Nacional de Precios al Consumidor (INPC), base segunda quincena de julio de 2018=100.

INDICADORES DE ESTABLECIMIENTOS CON PROGRAMA IMMEX

Enero de 2024

INDICADORES ECONÓMICOS DE COYUNTURA

A tasa anual y con cifras ajustadas por estacionalidad, las remuneraciones medias reales incrementaron 5.2% y el personal ocupado total, 0.1 por ciento. Las horas trabajadas disminuyeron 1.1%, en enero de 2024.

Cuadro 1
VARIACIÓN DE LOS INDICADORES DE LOS ESTABLECIMIENTOS CON PROGRAMA IMMEX
CIFRAS DESESTACIONALIZADAS
enero de 2024
(variación porcentual mensual y anual)

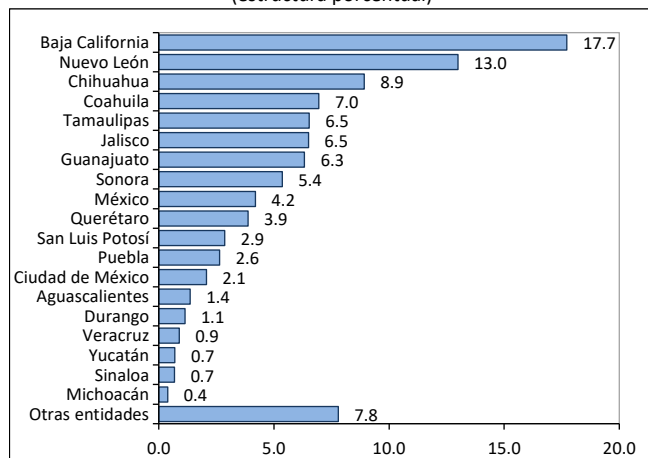
Indicadores	Variación porcentual respecto a:	
	diciembre de 2023	enero de 2023
Personal ocupado	-0.2	0.1
En establecimientos manufactureros	-0.2	-0.1
En establecimientos no manufactureros	0.2	1.7
Horas trabajadas	-0.5	-1.1
En establecimientos manufactureros	-0.7	-1.3
En establecimientos no manufactureros	-0.1	0.4
Remuneraciones medias reales	0.3	5.2
En establecimientos manufactureros	0.5	4.8
En establecimientos no manufactureros	-0.7	9.4

Nota: La serie desestacionalizada de los agregados se calcula de manera independiente a la de sus componentes.

Fuente: INEGI. IMMEX. Cifras elaboradas mediante métodos econométricos, 2024.

CIFRAS ORIGINALES

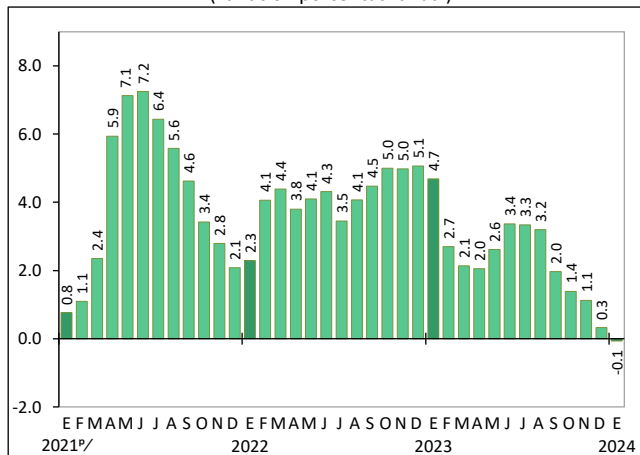
Gráfica 4
DISTRIBUCIÓN DE LOS ESTABLECIMIENTOS POR ENTIDAD FEDERATIVA
enero de 2024^{p/}
(estructura porcentual)



^{p/} Cifras preliminares.

Fuente: INEGI. IMMEX, 2024.

Gráfica 5
VARIACIÓN DEL PERSONAL OCUPADO TOTAL
a enero de 2024
(variación porcentual anual)



^{p/} Cifras preliminares a partir del año que se indica.

Fuente: INEGI. IMMEX, 2024.

Cuadro 2
PERSONAL OCUPADO SEGÚN CONDICIÓN DE CONTRATACIÓN
enero de 2024^{p/}
(número de personas y variación porcentual anual)

Condición de contratación	Personas	Variación porcentual anual
Total	3 252 758	-0.1
- En establecimientos manufactureros	2 906 617	-0.2
Contratado por el establecimiento	2 864 721	0.0
Obreros y técnicos	2 377 681	-0.5
Empleados administrativos	487 040	2.7
Subcontratado	41 896	-15.0
Obreros y técnicos	33 643	-1.4
Empleados administrativos	8 253	-45.7
- En establecimientos no manufactureros	346 141	1.4

^{p/} Cifras preliminares.

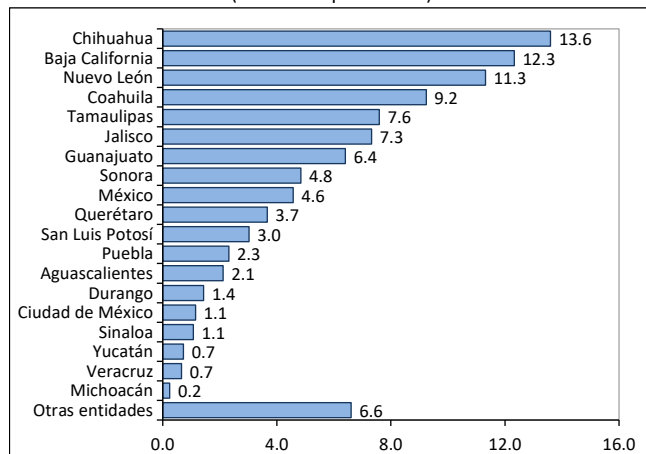
Fuente: INEGI. IMMEX, 2024.

INDICADORES DE ESTABLECIMIENTOS CON PROGRAMA IMMEX

Enero de 2024

INDICADORES ECONÓMICOS DE COYUNTURA

Gráfica 6
DISTRIBUCIÓN DEL PERSONAL OCUPADO
POR ENTIDAD FEDERATIVA
enero de 2024^{p/}
(estructura porcentual)



^{p/} Cifras preliminares.
Fuente: INEGI. IMMEX, 2024.

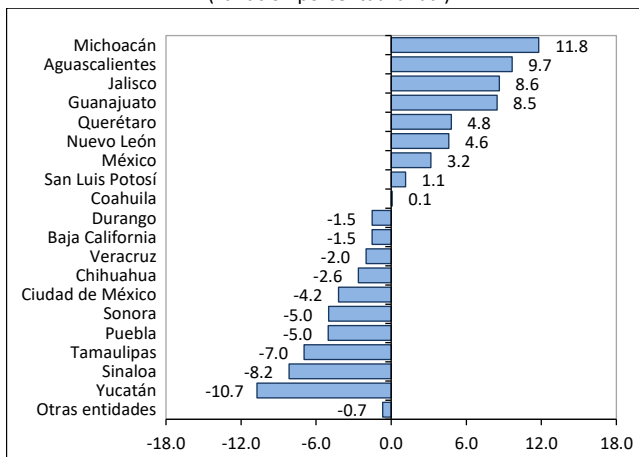
Cuadro 4
REMUNERACIONES MEDIAS REALES^{*/}
enero de 2024^{p/}
(pesos por persona y variación porcentual anual)

Condición de contratación	Pesos por persona	Variación porcentual anual
Remuneraciones medias reales	19 705	6.4
- En establecimientos manufactureros	19 700	6.0
Salarios pagados a obreros y técnicos	11 466	6.8
Sueldos pagados a empleados administrativos	29 568	1.7
Contribuciones patronales a la seguridad social	2 918	8.6
Prestaciones sociales	2 239	5.1
- En establecimientos no manufactureros	19 754	10.2

^{*/} Corresponden al personal ocupado que se contrata directamente. No incluye al personal subcontratado. Pesos mensuales por persona a precios de la segunda quincena de julio de 2018.

^{p/} Cifras preliminares.
Fuente: INEGI. IMMEX, 2024.

Gráfica 7
VARIACIÓN DE LAS HORAS TRABAJADAS
POR ENTIDAD FEDERATIVA
enero de 2024^{p/}
(variación porcentual anual)



^{p/} Cifras preliminares.
Fuente: INEGI. IMMEX, 2024.

Cuadro 3
HORAS TRABAJADAS
enero de 2024^{p/}
(miles de horas y variación porcentual anual)

Condición de contratación	Miles de horas	Variación porcentual anual
Horas trabajadas	613 904	0.5
- En establecimientos manufactureros	547 652	0.4
Por personal contratado directamente	539 798	0.7
Obreros y técnicos	444 721	0.4
Empleados administrativos	95 077	2.1
Por personal subcontratado	7 854	-17.7
Obreros y técnicos	6 192	-5.7
Empleados administrativos	1 662	-44.2
- En establecimientos no manufactureros	66 252	1.2

^{p/} Cifras preliminares.
Fuente: INEGI. IMMEX, 2024.

Cuadro 5
INGRESOS DE LOS ESTABLECIMIENTOS
enero^{p/} de 2023 y 2024
(millones de pesos y estructura porcentual)

Ingresos	Millones de pesos corrientes		Estructura porcentual	
	2023	2024	2023	2024
Totales	614 364	630 294	100.0	100.0
Manufactureros	567 879	578 594	92.4	91.8
No manufactureros	46 485	51 700	7.6	8.2
Mercado nacional	247 844	273 084	40.3	43.3
Mercado extranjero	366 520	357 210	59.7	56.7

^{p/} Cifras preliminares.
Fuente: INEGI. IMMEX, 2024.

INDICADORES DE ESTABLECIMIENTOS CON PROGRAMA IMMEX

Enero de 2024

INDICADORES ECONÓMICOS DE COYUNTURA

Cuadro 6
**COMPOSICIÓN POR SUBSECTOR SEGÚN INDICADORES
DE LOS ESTABLECIMIENTOS MANUFACTUREROS**
enero de 2024^{p/}
(cifras absolutas)

Subsectores	Estableci- mientos	Personal ocupado			Horas traba- jadas ^{1/}	Remune- raciones medias ^{2/}	Ingresos ^{3/}		
		total	depen- diente	subcon- tratado			total	mercado nacional	mercado extranjero
TOTAL NACIONAL	5 168	2 906 617	2 864 721	41 896	547 652	19 700	578 594	244 533	334 061
311 Industria alimentaria	237	129 140	127 763	1 377	26 858	18 029	36 772	27 689	9 082
312 Industria de las bebidas y del tabaco	87	45 518	44 991	527	9 650	26 291	21 661	17 015	4 646
313 Fabricación de insumos textiles y acabado de textiles	78	29 709	29 500	209	5 922	12 722	3 716	1 895	1 821
314 Fabricación de productos textiles, excepto prendas de vestir	51	15 120	14 472	648	2 907	15 776	1 092	400	693
315 Fabricación de prendas de vestir	265	63 478	63 337	141	12 138	9 859	2 546	515	2 032
316 Curtido y acabado de cuero y piel, y fabricación de productos de cuero, piel y materiales sucedáneos	80	22 206	21 538	668	3 989	15 217	1 879	387	1 492
321 Industria de la madera	63	8 202	8 015	187	1 627	14 988	849	339	510
322 Industria del papel	145	40 802	40 639	163	8 686	19 769	10 394	7 455	2 939
323 Impresión e industrias conexas	71	15 221	15 133	88	2 965	15 455	1 225	505	720
325 Industria química	201	64 418	63 229	1 189	13 559	27 035	38 339	24 760	13 579
326 Industria del plástico y del hule	610	207 960	199 738	8 222	41 321	18 619	41 715	19 673	22 042
327 Fabricación de productos a base de minerales no metálicos	117	50 886	49 680	1 206	11 044	22 092	8 769	4 804	3 964
331 Industrias metálicas básicas	193	95 888	93 797	2 091	17 812	25 557	46 335	27 691	18 645
332 Fabricación de productos metálicos	525	159 040	154 949	4 091	30 587	20 216	42 842	29 163	13 679
333 Fabricación de maquinaria y equipo	254	125 646	123 667	1 979	24 200	21 777	29 937	4 031	25 907
334 Fabricación de equipo de computación, comunicación, medición y de otros equipos, componentes y accesorios electrónicos	386	373 244	372 260	984	69 232	20 197	23 635	1 380	22 255
335 Fabricación de accesorios, aparatos eléctricos y equipo de generación de energía eléctrica	278	186 634	184 610	2 024	33 830	18 961	29 567	14 324	15 242
336 Fabricación de equipo de transporte	1 100	1 031 710	1 016 959	14 751	188 624	19 576	223 421	61 048	162 374
337 Fabricación de muebles, colchones y persianas	135	36 387	35 392	995	6 937	15 981	2 375	328	2 047
339 Otras industrias manufactureras ^{4/}	292	205 408	205 052	356	35 764	19 484	11 524	1 131	10 393

Nota: La suma de los parciales puede no coincidir con los totales debido al redondeo de las cifras.

^{1/} Miles de horas.

^{2/} Remuneraciones al personal ocupado que se contrata directamente. No incluye al personal subcontratado. Pesos mensuales por persona a precios de la segunda quincena de julio de 2018.

^{3/} Millones de pesos a precios corrientes.

^{4/} Incluye el subsector 324, Fabricación de productos derivados del petróleo y del carbón.

^{p/} Cifras preliminares.

Fuente: INEGI. IMMEX, 2024.

INDICADORES DE ESTABLECIMIENTOS CON PROGRAMA IMMEX

Enero de 2024

INDICADORES ECONÓMICOS DE COYUNTURA

Cuadro 7
**COMPOSICIÓN POR SUBSECTOR SEGÚN INDICADORES
DE LOS ESTABLECIMIENTOS NO MANUFACTUREROS**
enero de 2024^{p/}
(cifras absolutas)

Subsectores	Estableci- mientos	Personal ocupado			Horas traba- jadas ^{1/}	Remune- raciones medias ^{2/}	Ingresos ^{3/}		
		total	depen- diente	subcon- tratado			total	mercado nacional	mercado extranjero
TOTAL NACIONAL	1 261	346 141	307 636	38 505	66 252	19 754	51 700	28 550	23 149
111 Agricultura	186	141 682	133 211	8 471	27 131	8 648	5 849	1 226	4 623
212 Minería de minerales metálicos y no metálicos, excepto petróleo y gas	46	42 799	23 137	19 662	9 750	21 369	1 245	24	1 221
434 Comercio al por mayor de materias primas agropecuarias y forestales, para la industria, y materiales de desecho	161	12 402	12 225	177	2 227	22 895	10 064	6 972	3 092
493 Servicios de almacenamiento	222	18 573	15 723	2 850	3 447	25 633	8 478	5 896	2 583
561 Servicios de apoyo a los negocios	251	55 647	53 560	2 087	9 901	27 159	6 530	3 274	3 256
562 Manejo de residuos y desechos, y servicios de remediación	98	6 438	6 419	19	1 229	12 927	1 170	796	374
Resto de los subsectores ^{4/}	297	68 600	63 361	5 239	12 567	34 880	18 364	10 363	8 001

Nota: La suma de los parciales puede no coincidir con los totales debido al redondeo de las cifras.

1/ Miles de horas.

2/ Remuneraciones al personal ocupado que se contrata directamente. No incluye al personal subcontratado. Pesos mensuales por persona a precios de la segunda quincena de julio de 2018.

3/ Millones de pesos a precios corrientes.

4/ Incluye los subsectores de actividad de acuerdo con el Sistema de Clasificación Industrial de América del Norte (SCIAN) 2007: 112, 114, 115, 221, 431, 432, 433, 435, 436, 437, 484, 488, 511, 512, 517, 518, 519, 531, 532, 541, 811 y 812 identificados en la estadística IMMEX.

p/ Cifras preliminares.

Fuente: INEGI. IMMEX, 2024.

Para más información sobre los resultados publicados en esta nota, consúltese la página del INEGI:

<https://www.inegi.org.mx/app/indicadores/?tm=0>

<https://www.inegi.org.mx/programas/immex/>