

INDICADORES DE ESTABLECIMIENTOS CON PROGRAMA IMMEX

Abril de 2024

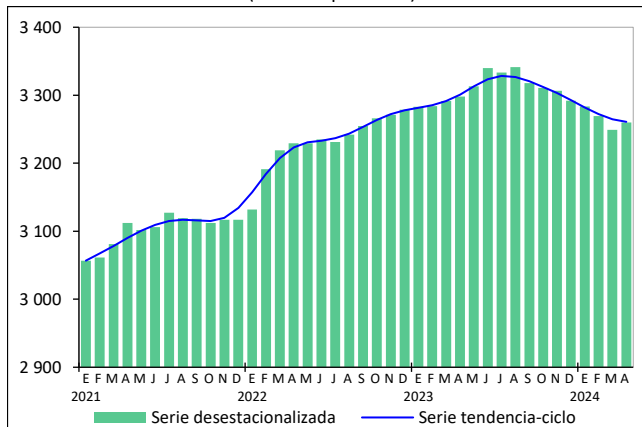
INDICADORES ECONÓMICOS DE COYUNTURA

El Instituto Nacional de Estadística y Geografía (INEGI) presenta los resultados de la Estadística Mensual del Programa de la Industria Manufacturera, Maquiladora y de Servicios de Exportación (programa IMMEX). Esta muestra las principales características y evolución de los establecimientos manufactureros y no manufactureros (número de establecimientos en activo, personal ocupado, horas trabajadas, remuneraciones e ingresos, entre otras variables) registrados en este programa.¹

I. CIFRAS DESESTACIONALIZADAS²

En abril de 2024, el **personal ocupado** en los establecimientos con programa IMMEX aumentó 0.3 % a tasa mensual. Al distinguir por tipo de establecimiento, en los manufactureros creció 0.4 % y en los no manufactureros (asociados con actividades relativas a la agricultura, pesca, comercio y servicios) disminuyó 0.3 por ciento.

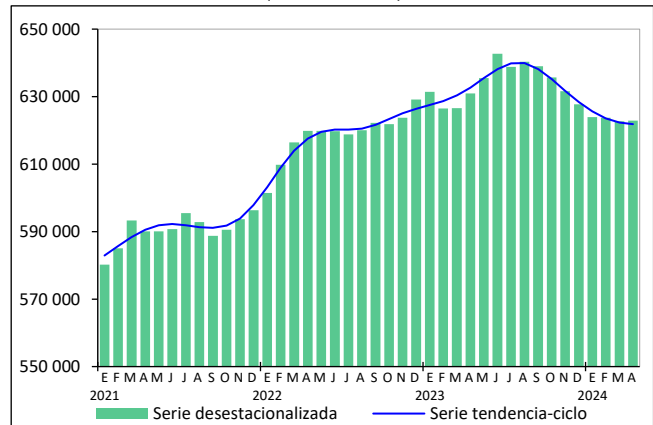
Gráfica 1
SERIE DESESTACIONALIZADA Y DE TENDENCIA-CICLO³
DEL PERSONAL OCUPADO TOTAL
a abril de 2024
(miles de personas)



Fuente: INEGI. IMMEX. Series elaboradas mediante métodos econométricos, 2024.

En el mes de referencia, las **horas trabajadas** no presentaron variación a tasa mensual: en los establecimientos manufactureros incrementaron 0.2 % y en los no manufactureros bajaron 0.8 por ciento.

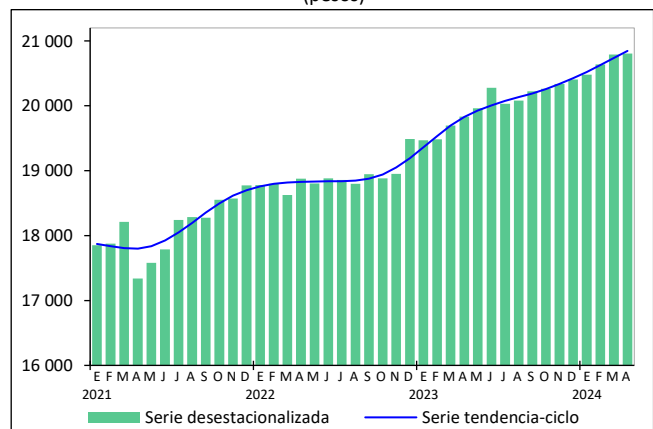
Gráfica 2
SERIE DESESTACIONALIZADA Y DE TENDENCIA-CICLO
DE LAS HORAS TRABAJADAS TOTALES
a abril de 2024
(miles de horas)



Fuente: INEGI. IMMEX. Series elaboradas mediante métodos econométricos, 2024.

En abril de 2024, las **remuneraciones medias reales** pagadas al personal contratado directamente por los establecimientos con programa IMMEX subieron 0.1 %, con relación a marzo pasado. De manera desagregada y a tasa mensual, en las unidades económicas no manufactureras ascendieron 0.1 % y en las manufactureras se mantuvieron.⁴

Gráfica 3
SERIE DESESTACIONALIZADA Y DE TENDENCIA-CICLO
DE LAS REMUNERACIONES MEDIAS REALES TOTALES
a abril de 2024
(pesos)



Fuente: INEGI. IMMEX. Series elaboradas mediante métodos econométricos, 2024.

¹ A finales de 2006, la Secretaría de Economía (SE) instrumentó el Programa de la Industria Manufacturera, Maquiladora y de Servicios de Exportación (programa IMMEX). Con este, las unidades económicas que cumplen con los requisitos para aprovechar las prerrogativas que ofrece, obtienen autorización para elaborar, transformar o reparar bienes importados temporalmente. El propósito es realizar una exportación posterior o destinarlos al mercado nacional.

Nótese que la Estadística Mensual del programa IMMEX no es comparable con la Estadística de la Industria Maquiladora de Exportación que generó y publicó el Instituto Nacional de Estadística y Geografía (INEGI) hasta diciembre de 2006. Aunque ambas se basaron en programas de fomento al comercio exterior de la SE, la referente a la Industria Maquiladora de

Exportación se centraba exclusivamente en la producción por cuenta ajena destinada al extranjero.

² La mayoría de las series económicas se ve afectada por factores estacionales y de calendario. El ajuste de los datos por dichos factores permite obtener las cifras desestacionalizadas. Su análisis ayuda a realizar un mejor diagnóstico de la evolución de las variables.

³ Tendencia-ciclo es la combinación de los componentes de tendencia y ciclo. La tendencia se refiere a la evolución de largo plazo de la serie de tiempo, y el ciclo, a las desviaciones alrededor de la tendencia.

⁴ Pesos mensuales por persona, deflactados con el Índice Nacional de Precios al Consumidor (INPC), base segunda quincena de julio de 2018=100.

INDICADORES DE ESTABLECIMIENTOS CON PROGRAMA IMMEX

Abril de 2024

INDICADORES ECONÓMICOS DE COYUNTURA

A tasa anual y con cifras ajustadas por estacionalidad, el personal ocupado descendió 1.1 % y las horas trabajadas, 1.3 %, en abril de 2024. Las remuneraciones medias reales aumentaron 4.9 por ciento.

Cuadro 1
VARIACIÓN DE LOS INDICADORES DE LOS ESTABLECIMIENTOS CON PROGRAMA IMMEX
CIFRAS DESESTACIONALIZADAS
abril de 2024
(variación porcentual mensual y anual)

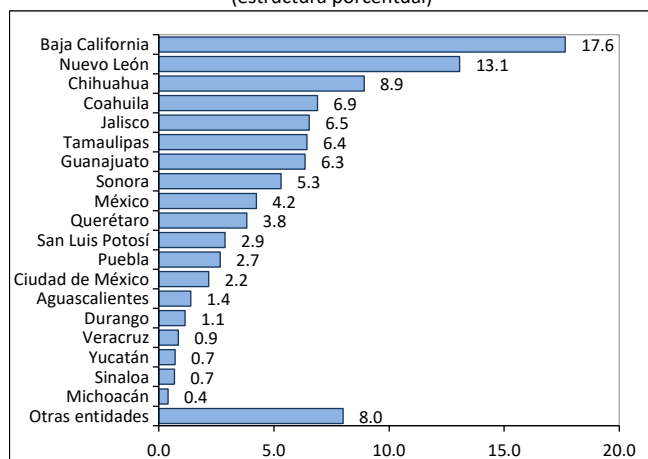
Indicadores	Variación porcentual respecto a:	
	marzo de 2024	abril de 2023
Personal ocupado	0.3	-1.1
En establecimientos manufactureros	0.4	-1.3
En establecimientos no manufactureros	-0.3	0.1
Horas trabajadas	0.0	-1.3
En establecimientos manufactureros	0.2	-1.4
En establecimientos no manufactureros	-0.8	0.4
Remuneraciones medias reales	0.1	4.9
En establecimientos manufactureros	0.0	4.4
En establecimientos no manufactureros	0.1	9.8

Nota: La serie desestacionalizada de los agregados se calcula de manera independiente a la de sus componentes.

Fuente: INEGI. IMMEX. Cifras elaboradas mediante métodos econométricos, 2024.

II. CIFRAS ORIGINALES

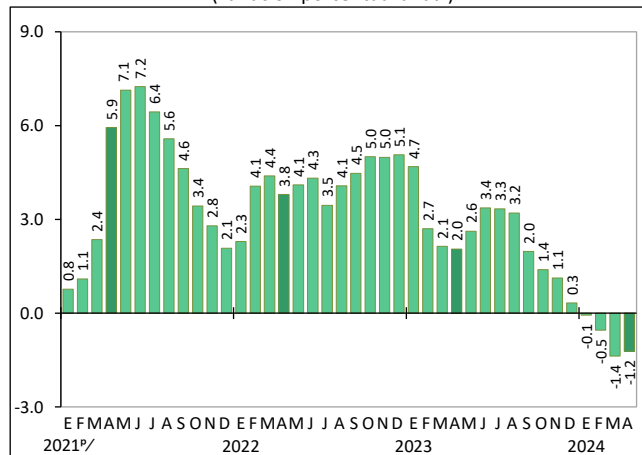
Gráfica 4
DISTRIBUCIÓN DE LOS ESTABLECIMIENTOS POR ENTIDAD FEDERATIVA
abril de 2024^{p/}
(estructura porcentual)



^{p/} Cifras preliminares.

Fuente: INEGI. IMMEX, 2024.

Gráfica 5
VARIACIÓN DEL PERSONAL OCUPADO TOTAL a abril de 2024
(variación porcentual anual)



^{p/} Cifras preliminares a partir del año que se indica.

Fuente: INEGI. IMMEX, 2024.

Cuadro 2
PERSONAL OCUPADO SEGÚN CONDICIÓN DE CONTRATACIÓN
abril de 2024^{p/}
(número de personas y variación porcentual anual)

Condición de contratación	Personas	Variación porcentual anual
Total	3 270 520	-1.2
- En establecimientos manufactureros	2 922 804	-1.3
Contratado por el establecimiento	2 879 092	-1.4
Obreros y técnicos	2 396 246	-1.7
Empleados administrativos	482 846	0.4
Subcontratado	43 712	1.6
Obreros y técnicos	34 783	-14.1
Empleados administrativos	8 929	255.6
- En establecimientos no manufactureros	347 716	-0.3

^{p/} Cifras preliminares.

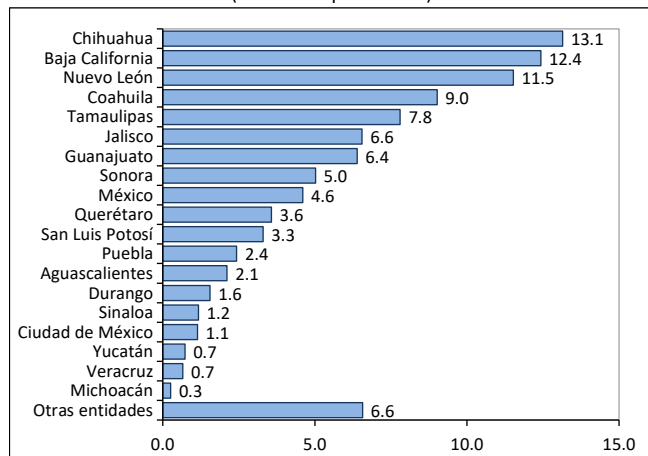
Fuente: INEGI. IMMEX, 2024.

INDICADORES DE ESTABLECIMIENTOS CON PROGRAMA IMMEX

Abril de 2024

INDICADORES ECONÓMICOS DE COYUNTURA

Gráfica 6
DISTRIBUCIÓN DEL PERSONAL OCUPADO
POR ENTIDAD FEDERATIVA
abril de 2024^{p/}
(estructura porcentual)



^{p/} Cifras preliminares.
Fuente: INEGI. IMMEX, 2024.

Cuadro 3
HORAS TRABAJADAS
abril de 2024^{p/}
(miles de horas y variación porcentual anual)

Condición de contratación	Miles de horas	Variación porcentual anual
Horas trabajadas	628 005	3.2
- En establecimientos manufactureros	561 740	3.3
Por personal contratado directamente	553 189	2.2
Obreros y técnicos	458 164	1.6
Empleados administrativos	95 025	4.9
Por personal subcontratado	8 551	259.9
Obreros y técnicos	6 835	270.3
Empleados administrativos	1 716	223.8
- En establecimientos no manufactureros	66 265	1.9

^{p/} Cifras preliminares.
Fuente: INEGI. IMMEX, 2024.

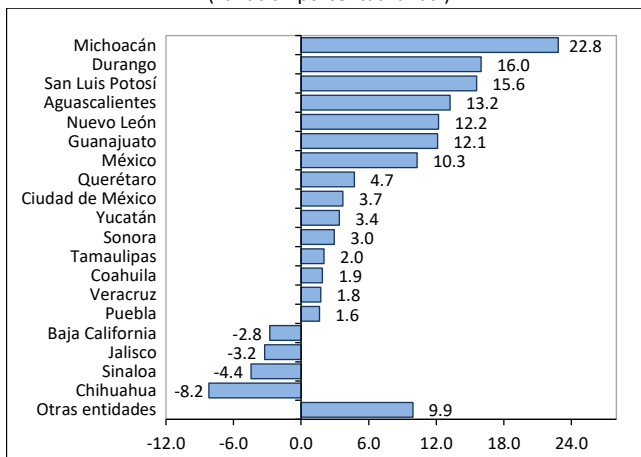
Cuadro 4
REMUNERACIONES MEDIAS REALES^{*/}
abril de 2024^{p/}
(pesos por persona y variación porcentual anual)

Condición de contratación	Pesos por persona	Variación porcentual anual
Remuneraciones medias reales	20 443	5.5
- En establecimientos manufactureros	20 477	5.0
Salarios pagados a obreros y técnicos	11 795	5.5
Sueldos pagados a empleados administrativos	30 076	0.7
Contribuciones patronales a la seguridad social	3 332	8.8
Prestaciones sociales	2 284	4.3
- En establecimientos no manufactureros	20 125	11.2

^{*/} Corresponden al personal ocupado que se contrata directamente. No incluye al personal subcontratado. Pesos mensuales por persona, deflactados con el Índice Nacional de Precios al Consumidor (INPC), base segunda quincena de julio de 2018=100.

^{p/} Cifras preliminares.
Fuente: INEGI. IMMEX, 2024.

Gráfica 7
VARIACIÓN DE LAS HORAS TRABAJADAS
POR ENTIDAD FEDERATIVA
abril de 2024^{p/}
(variación porcentual anual)



^{p/} Cifras preliminares.
Fuente: INEGI. IMMEX, 2024.

Cuadro 5
INGRESOS DE LOS ESTABLECIMIENTOS
abril^{p/} de 2023 y 2024
(millones de pesos y estructura porcentual)

Ingresos	Millones de pesos corrientes		Estructura porcentual	
	2023	2024	2023	2024
Totales	642 094	644 813	100.0	100.0
Manufactureros	595 590	589 707	92.8	91.5
No manufactureros	46 504	55 106	7.2	8.5
Mercado nacional	245 235	270 249	38.2	41.9
Mercado extranjero	396 859	374 564	61.8	58.1

^{p/} Cifras preliminares.
Fuente: INEGI. IMMEX, 2024.

**INDICADORES DE ESTABLECIMIENTOS
CON PROGRAMA IMMEX**

Abril de 2024

INDICADORES ECONÓMICOS DE COYUNTURA

Cuadro 6
**COMPOSICIÓN POR SUBSECTOR SEGÚN INDICADORES
DE LOS ESTABLECIMIENTOS MANUFACTUREROS**
abril de 2024^{p/}
(cifras absolutas)

Subsectores	Establecimientos	Personal ocupado			Horas trabajadas ^{1/}	Remuneraciones medias ^{2/}	Ingresos ^{3/}		
		total	dependiente	subcontratado			total	mercado nacional	mercado extranjero
TOTAL NACIONAL	5 180	2 922 804	2 879 092	43 712	561 740	20 477	589 707	238 748	350 959
311 Industria alimentaria	236	133 954	128 568	5 386	27 591	18 261	36 752	26 219	10 532
312 Industria de las bebidas y del tabaco	87	46 892	46 757	135	9 817	25 528	21 934	17 049	4 885
313 Fabricación de insumos textiles y acabado de textiles	78	29 400	29 247	153	6 045	13 472	3 946	1 987	1 958
314 Fabricación de productos textiles, excepto prendas de vestir	52	14 643	14 168	475	2 872	16 704	1 164	372	792
315 Fabricación de prendas de vestir	264	61 838	61 665	173	12 131	10 616	2 445	514	1 931
316 Curtido y acabado de cuero y piel, y fabricación de productos de cuero, piel y materiales sucedáneos	81	21 868	21 203	665	4 123	15 954	1 729	284	1 445
321 Industria de la madera	65	8 700	8 515	185	1 768	16 993	993	336	657
322 Industria del papel	146	39 915	39 746	169	8 249	20 678	10 946	7 545	3 401
323 Impresión e industrias conexas	72	15 487	15 403	84	2 932	16 809	1 316	535	781
325 Industria química	199	60 687	60 033	654	12 567	25 989	36 019	22 167	13 853
326 Industria del plástico y del hule	612	206 693	199 628	7 065	41 104	19 650	38 239	16 954	21 285
327 Fabricación de productos a base de minerales no metálicos	119	54 021	52 819	1 202	11 593	23 026	9 489	5 175	4 314
331 Industrias metálicas básicas	193	95 450	93 333	2 117	17 661	26 408	48 984	31 027	17 958
332 Fabricación de productos metálicos	527	159 301	155 310	3 991	30 390	20 831	37 354	23 623	13 731
333 Fabricación de maquinaria y equipo	255	126 165	124 464	1 701	24 265	23 456	24 513	3 833	20 679
334 Fabricación de equipo de computación, comunicación, medición y de otros equipos, componentes y accesorios electrónicos	388	358 227	357 189	1 038	69 747	20 656	24 814	1 133	23 681
335 Fabricación de accesorios, aparatos eléctricos y equipo de generación de energía eléctrica	280	185 325	183 488	1 837	34 376	19 867	28 458	10 953	17 505
336 Fabricación de equipo de transporte	1 100	1 054 386	1 039 173	15 213	198 485	20 334	245 771	67 542	178 229
337 Fabricación de muebles, colchones y persianas	135	38 941	37 894	1 047	7 317	16 694	2 384	258	2 126
339 Otras industrias manufactureras ^{4/}	291	210 911	210 489	422	38 707	21 186	12 459	1 244	11 215

Nota: La suma de los parciales puede no coincidir con los totales debido al redondeo de las cifras.

^{1/} Miles de horas.

^{2/} Remuneraciones al personal ocupado que se contrata directamente. No incluye al personal subcontratado. Pesos mensuales por persona a precios de la segunda quincena de julio de 2018.

^{3/} Millones de pesos a precios corrientes.

^{4/} Incluye el subsector 324, Fabricación de productos derivados del petróleo y del carbón.

^{p/} Cifras preliminares.

Fuente: INEGI. IMMEX, 2024.

**INDICADORES DE ESTABLECIMIENTOS
CON PROGRAMA IMMEX**

Abril de 2024

INDICADORES ECONÓMICOS DE COYUNTURA

Cuadro 7
**COMPOSICIÓN POR SUBSECTOR SEGÚN INDICADORES
DE LOS ESTABLECIMIENTOS NO MANUFACTUREROS**
abril de 2024^{p/}
(cifras absolutas)

Subsectores	Estableci- mientos	Personal ocupado			Horas traba- jadas ^{1/}	Remune- raciones medias ^{2/}	Ingresos ^{3/}		
		total	depen- diente	subcon- tratado			total	mercado nacional	mercado extranjero
TOTAL NACIONAL	1 280	347 716	309 027	38 689	66 265	20 125	55 106	31 501	23 606
111 Agricultura	186	148 545	139 988	8 557	28 120	9 093	6 538	1 346	5 191
212 Minería de minerales metálicos y no metálicos, excepto petróleo y gas	46	42 879	23 226	19 653	9 733	21 989	1 224	20	1 204
434 Comercio al por mayor de materias primas agropecuarias y forestales, para la industria, y materiales de desecho	165	13 022	12 886	136	2 349	23 586	10 217	7 009	3 208
493 Servicios de almacenamiento	220	16 176	13 698	2 478	2 979	28 432	8 501	5 969	2 532
561 Servicios de apoyo a los negocios	235	52 743	50 731	2 012	9 185	29 387	7 146	4 162	2 984
562 Manejo de residuos y desechos, y servicios de remediación	104	6 328	6 303	25	1 222	13 545	1 570	1 267	303
Resto de los subsectores ^{4/}	324	68 023	62 195	5 828	12 677	34 826	19 912	11 727	8 184

Nota: La suma de los parciales puede no coincidir con los totales debido al redondeo de las cifras.

^{1/} Miles de horas.

^{2/} Remuneraciones al personal ocupado que se contrata directamente. No incluye al personal subcontratado. Pesos mensuales por persona a precios de la segunda quincena de julio de 2018.

^{3/} Millones de pesos a precios corrientes.

^{4/} Incluye los subsectores de actividad de acuerdo con el Sistema de Clasificación Industrial de América del Norte (SCIAN) 2007: 112, 114, 115, 221, 431, 432, 433, 435, 436, 437, 484, 488, 511, 512, 517, 518, 519, 531, 532, 541, 811 y 812, identificados en la estadística IMMEX.

^{p/} Cifras preliminares.

Fuente: INEGI. IMMEX, 2024.

Para más información sobre los resultados de esta nota, consúltese la página del INEGI:

<https://www.inegi.org.mx/app/indicadores/?tm=0>

<https://www.inegi.org.mx/programas/immex/>