

Módulo sobre Ciberacoso 2019

# **MOCIBA**

Nota técnica operativa



# **Módulo sobre Ciberacoso 2019**

**MOCIBA**

**Nota técnica operativa**



Registro en trámite

DR © 2020, **Instituto Nacional de Estadística y Geografía**

Edificio Sede

Av. Héroe de Nacozari Sur 2301

Fraccionamiento Jardines del Parque, 20276 Aguascalientes,  
Aguascalientes, Aguascalientes, entre la calle INEGI,  
Avenida del Lago y Avenida Paseo de las Garzas.

[www.inegi.org.mx](http://www.inegi.org.mx)

[atencion.usuarios@inegi.org.mx](mailto:atencion.usuarios@inegi.org.mx)

**Nota técnica operativa del Módulo sobre Ciberacoso (MOCIBA) 2019**

El **Instituto Nacional de Estadística y Geografía (INEGI)** realizó por cuarta ocasión el levantamiento del **Módulo sobre Ciberacoso (MOCIBA) 2019**, asociado a la Encuesta Nacional sobre Disponibilidad y Uso de Tecnologías de la Información en los Hogares (ENDUTIH) 2019.

El MOCIBA recabó información sobre las personas de 12 y más años de edad, usuarias de Internet en los últimos tres meses antes de la entrevista, respecto a su condición de haber sido víctimas de algún tipo de ciberacoso; a través de qué medio; la frecuencia y periodo; identidad y motivación del acosador; acciones tomadas; identificación de la modalidad de inicio; efectos en la víctima; conocimiento de víctimas de ciberacoso, condición de apoyo a las mismas y prevención.

## Referencias metodológicas

El levantamiento de la información se llevó a cabo del 1 de julio al 23 de agosto de 2019 bajo las siguientes características metodológicas:

### Objetivo general

Generar información estadística que permita conocer la prevalencia del ciberacoso entre las personas de 12 y más años de edad, y de aquella que vivió alguna situación en los últimos 12 meses, la situación de ciberacoso vivida y su caracterización, como identidad, sexo y motivación de la persona acosadora, frecuencia del acoso y consecuencias en la víctima.

### Objetivos específicos

- Identificar las medidas de seguridad que usa la población para proteger cuentas y equipos.
- Conocer el número de personas que fueron víctimas de alguna situación de ciberacoso.
- Identificar el tipo de acoso cibernético sufrido, y a partir de ello su caracterización.
- Conocer las medidas de seguridad adoptadas para protegerse contra el ciberacoso.
- Conocer la percepción de la población sobre la importancia de proteger su información en Internet.
- Conocer en qué medida la población protege sus datos en Internet.

**Población objetivo.** El módulo está dirigido a las personas de 12 y más años de edad que usan Internet en cualquier dispositivo y que residen permanentemente en viviendas particulares ubicadas en el territorio nacional a la fecha del levantamiento.

**Método de recolección.** El método para captar la información fue mediante entrevista directa en la que se aplicó un cuestionario electrónico en mini *laptop* o impreso en papel, cuando las condiciones no permitieron el uso del electrónico, estructurado con preguntas que el Entrevistador planteó al informante de manera ordenada, con opciones de respuesta cerradas, en su mayoría, y algunas abiertas.

**Informante del módulo.** El informante adecuado para dar respuesta a las preguntas del módulo fue el residente de la vivienda, elegido para dar respuesta al cuestionario de la ENDUTIH 2019, de 12 y más años de edad que en los tres meses previos a la entrevista hubiera hecho uso de Internet.

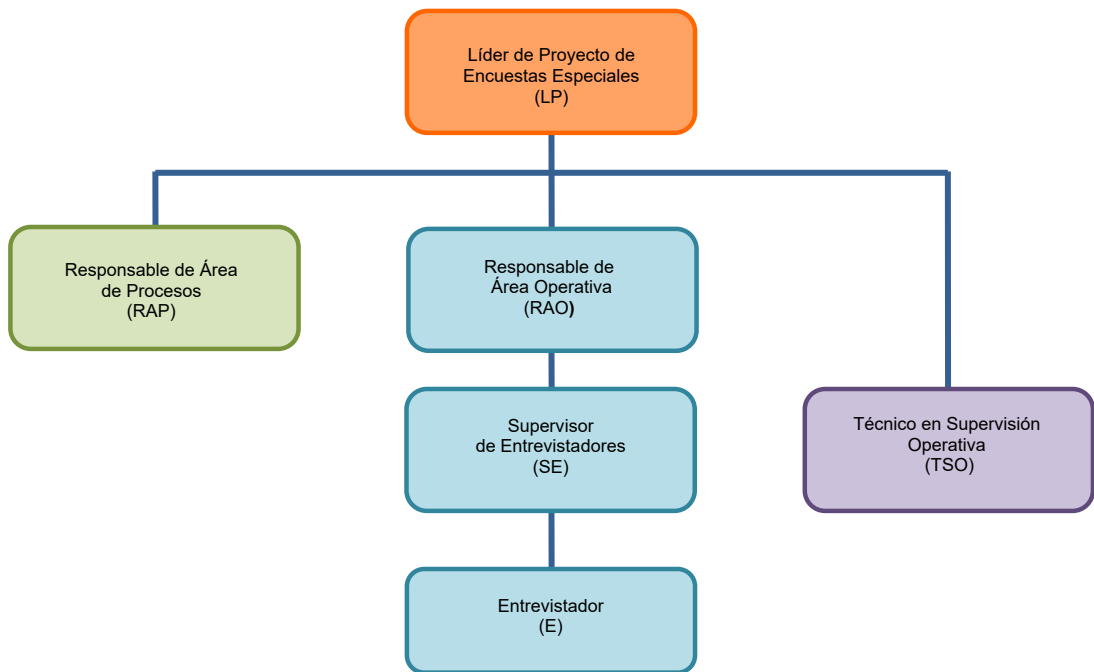
**Cobertura geográfica.** El módulo se diseñó para dar resultados a nivel nacional.

**Marco de la encuesta.** Se empleó el Marco Nacional de Viviendas 2012 del INEGI, construido a partir de la información cartográfica y demográfica obtenida del Censo de Población y Vivienda 2010. Este marco es en realidad una muestra maestra de la cual, en una primera etapa, se seleccionan conglomerados de viviendas denominados unidades primarias de muestreo y, en una segunda, las viviendas. El diseño de la muestra es probabilístico, estratificado y por conglomerados.

**Tamaño de la muestra.** 24 000 viviendas.

## Metodología operativa

El levantamiento de la información estuvo a cargo de una estructura organizada en cuatro niveles: tres puestos de coordinación, supervisión y control, y el puesto de Entrevistador, responsable de la aplicación de los cuestionarios.



En el desarrollo de las actividades operativas participó un grupo integrado por 33 líderes de proyecto, responsables de área operativa, responsable de área de procesos y técnicos en supervisión operativa, uno por coordinación estatal, 30 supervisores de entrevistadores y 191 entrevistadores.

El Entrevistador juega un papel central en el proceso de recolección de información, debido al contacto directo que establece con el informante, por lo tanto es indispensable que posea características profesionales y personales que faciliten el cumplimiento de su labor. Por lo consiguiente, se propuso contratar este puesto bajo el siguiente perfil:

### Perfil del Entrevistador

Edad y sexo	Escolaridad	Requisitos	
		Indispensables	Deseables
Preferentemente: <ul style="list-style-type: none"><li>• 23 años en adelante.</li><li>• Indistinto.</li></ul>	Preferentemente: <ul style="list-style-type: none"><li>• Bachillerato concluido.</li><li>• Bachillerato con carrera técnica concluido.</li></ul>	<ul style="list-style-type: none"><li>• Experiencia en la aplicación de test, entrevistas y cuestionarios.</li><li>• Expresión clara y fluida.</li><li>• Conocimiento del área geográfica de su estado o del área seleccionada en la muestra.</li><li>• Facilidad en el manejo de relaciones humanas.</li><li>• Disponibilidad de tiempo completo y para viajar al interior de la entidad.</li><li>• Alto sentido de responsabilidad.</li><li>• Saber escuchar.</li></ul>	<ul style="list-style-type: none"><li>• Conocimientos básicos en el manejo de <i>Windows</i>.</li></ul>

La estrategia de capacitación se llevó a cabo en dos etapas y en dos modalidades (a distancia y presencial). La primera, dirigida a los líderes de proyecto, responsables de área operativa, responsables de área de procesos y técnicos en supervisión operativa.

La modalidad a distancia o autoestudio en línea tuvo como objetivo fortalecer y actualizar los conocimientos del personal operativo, así como abreviar y agilizar la cobertura de la agenda de la capacitación presencial.

La segunda etapa, correspondiente a la modalidad presencial, se llevó a cabo a nivel nacional y estatal, la primera en Aguascalientes, del 29 de mayo al 7 de junio de 2019. La réplica se impartió en las coordinaciones estatales del 17 al 28 de junio, corrió a cargo de los responsables de área operativa, y fue dirigida a los supervisores de entrevistadores y entrevistadores.

La planeación operativa consistió en distribuir y asignar la muestra calculada, al personal operativo que visitó cada vivienda, de tal manera que durante el proceso de planeación se conformaron los ámbitos de responsabilidad de la estructura operativa, buscando que la distribución de cargas de trabajo fuera equitativa y lo más equilibrada posible. La figura operativa encargada de realizar la planeación operativa fue el Líder de Proyecto, con apoyo del Responsable de Área Operativa. Comprendió tres fases en las cuales se asignaron cargas de trabajo y áreas de responsabilidad al Responsable de Área Operativa, supervisores de entrevistadores y entrevistadores, respectivamente.

Durante la etapa de recolección de información los entrevistadores visitaron las viviendas seleccionadas, identificaron a los informantes adecuados y aplicaron los cuestionarios electrónicos en mini *laptop*, o en instrumento impreso, si fue necesario por razones de seguridad del personal o posible daño del equipo, entre otros motivos.

En términos de los resultados operativos, se alcanzó la meta de visitar la totalidad de las viviendas que integraron la muestra y aplicar el cuestionario del MOCIBA en aquellos que cumplieron los requisitos previstos; sin embargo, no se generaron otros indicadores operativos adicionales a los de la ENDUTIH.

El siguiente cuadro presenta la información nacional sobre cada uno de los códigos de resultado de las visitas a las viviendas, al concluir el operativo de recolección, de acuerdo con la ENDUTIH.

### Resultados operativos por código de resultado

Viviendas	Absolutos	Porcentaje
<b>Muestra</b>	<b>24 003</b>	<b>100.00</b>
<b>Visitadas</b>	<b>24 003</b>	<b>100.00</b>
<b>Con información</b>	<b>21 830</b>	<b>90.95</b>
<b>Completa</b>	<b>21 119</b>	<b>87.99</b>
01 Entrevista completa con módulo	13 196	54.98
02 Entrevista completa sin módulo	7 923	33.01
<b>Incompleta</b>	<b>711</b>	<b>2.96</b>
03 Entrevista sin información o incompleta de la persona elegida	613	2.55
04 Entrevista incompleta (interrumpida)	36	0.15
05 Vivienda con algún hogar pendiente	38	0.16
06 Vivienda sin identificación de hogares	24	0.10
<b>Sin información</b>	<b>2 173</b>	<b>9.05</b>
<b>No respuesta (atribuible al informante)</b>	<b>559</b>	<b>2.33</b>
07 Entrevista aplazada	15	0.06
08 Informante inadecuado	45	0.19
09 Ausencia de ocupantes	223	0.93
10 Negativa	276	1.15
<b>Atribuible al marco de muestreo</b>	<b>1 420</b>	<b>5.91</b>
11 Vivienda deshabitada	879	3.66
12 Vivienda de uso temporal	375	1.56
13 Vivienda con uso diferente al habitacional, demolida, en ruinas, fusionada o no localizada	166	0.69
<b>Otras situaciones</b>	<b>194</b>	<b>0.81</b>
14 Área insegura	23	0.10
15 Sin acceso a la vivienda	59	0.25
16 Otra situación	112	0.46

El tamaño de muestra calculada fue 24 000 viviendas; sin embargo, al cierre del operativo de campo se captó información de 24 003. Tal diferencia se debe a que en el dominio rural se seleccionaron segmentos conformados por conjuntos de cuatro a seis viviendas cercanas entre sí, de las que se obtiene información, de tal manera que se recolectan datos de un número de viviendas que pueden ser marginalmente inferior o superior al calculado, el cual no influye en las precisiones estadísticas.

A partir de la información captada en las viviendas con información, principalmente en aquellas con código de resultado *01 Entrevista completa con módulo* (13 196), y tomando en cuenta que puede haber más de un hogar por vivienda, una vez concluido el procesamiento de la información, se tuvieron un total de 13 461 registros con información del MOCIBA. De esta cifra, solo 50 registros se obtuvieron del procesamiento de información de viviendas con códigos *03 Entrevista sin información o incompleta de la persona elegida*, *04 Entrevista incompleta* y *05 Vivienda con algún hogar pendiente*.