

Próxima publicación: 3 de diciembre

## INDICADORES DE OCUPACIÓN Y EMPLEO

Septiembre de 2024

El Instituto Nacional de Estadística y Geografía (INEGI) presenta los resultados de la Encuesta Nacional de Ocupación y Empleo (ENOE). Esta muestra el comportamiento del mercado laboral mexicano al ofrecer datos mensuales de la población económicamente activa (PEA), la ocupación, la informalidad laboral, la subocupación y la desocupación.

En septiembre de 2024 y con cifras originales, la PEA fue de 61.2 millones de personas, lo que implicó una tasa de participación de 60.0 por ciento. Dicha población fue superior a la de septiembre de 2023, en 374 mil personas. La población no económicamente activa (PNEA) fue de 40.9 millones de personas, 893 mil más que en el noveno mes de 2023.

De la PEA, 59.4 millones de personas estuvieron ocupadas (97.1 %) durante septiembre pasado: 335 mil más que en septiembre de 2023. A su interior, las personas subocupadas —las que declararon tener necesidad y disponibilidad para trabajar más horas— fueron 4.9 millones (8.2 % de la población ocupada). Esto significó un incremento de 28 mil personas con relación al mismo mes de un año antes.

En el mes de referencia, la población desocupada fue de 1.8 millones de personas y la tasa de desocupación (TD), de 2.9 % de la PEA. Respecto a septiembre de 2023, la población desocupada creció en 38 mil personas, la TD se mantuvo.

En el noveno mes de este año y con cifras desestacionalizadas, la TD y la tasa de subocupación fueron similares a las de un mes antes.

Se anexa Nota técnica

Para consultas de medios y periodistas, escribir a: [comunicacionsocial@inegi.org.mx](mailto:comunicacionsocial@inegi.org.mx)  
o llamar al teléfono (55) 52-78-10-00, extensiones 321064, 321134 y 321241.  
Dirección de Atención a Medios / Dirección General Adjunta de Comunicación



## NOTA TÉCNICA

### INDICADORES DE OCUPACIÓN Y EMPLEO

Septiembre de 2024

La Encuesta Nacional de Ocupación y Empleo (ENOE), que levanta el Instituto Nacional de Estadística y Geografía (INEGI) en todo el país, proporciona información mensual sobre el comportamiento del mercado laboral mexicano. Esta ofrece datos de la población económicamente activa (PEA), la ocupación, la informalidad laboral, la subocupación y la desocupación.<sup>1</sup>

#### I. CIFRAS ORIGINALES

##### Composición de la población de 15 años y más

En septiembre de 2024, la PEA fue de 61.2 millones de personas de 15 años y más,<sup>2</sup> lo que representó una tasa de participación de 60.0 por ciento.<sup>3</sup> Dicha cantidad significó un aumento de 374 mil personas con relación a septiembre de 2023. Al distinguir por sexo, la tasa de participación de los hombres fue de 75.4 % y la de mujeres, de 46.5 por ciento. Respecto al año anterior, la participación de hombres retrocedió 0.6 puntos porcentuales y la de mujeres avanzó 0.1. La ENOE considera como población en edad de trabajar a aquella de 15 años en adelante.

La población no económicamente activa (PNEA) fue de 40.9 millones de personas<sup>4</sup> (40.0 % de la población de 15 años y más), un incremento de 893 mil personas respecto al noveno mes de 2023. De esta categoría, 5.2 millones se declararon disponibles para trabajar, pero no llevaron a cabo acciones para hacerlo, por lo que constituyen el sector que eventualmente podría participar en el mercado laboral. En términos relativos, la PNEA disponible representó 12.7 %, porcentaje inferior al 13.3 % de septiembre de 2023.

---

<sup>1</sup> Cifras oportunas. Las sumas de los componentes que integran la estadística de los Indicadores de Ocupación y Empleo, en este documento, pueden no coincidir con los totales debido al redondeo de las cifras.

<sup>2</sup> Población que, durante la semana de referencia, realizó o tuvo un vínculo con una actividad económica (población ocupada), o buscó activamente hacerlo (población desocupada en las últimas cuatro semanas).

<sup>3</sup> Población económicamente activa (PEA) como porcentaje de la población de 15 años y más.

<sup>4</sup> Población que durante la semana de referencia se dedicó al hogar, estudió, estaba jubilada o pensionada, tiene impedimentos personales o llevó a cabo otras actividades.

Cuadro 1  
POBLACIÓN DE 15 AÑOS Y MÁS, SEGÚN CONDICIÓN DE ACTIVIDAD ECONÓMICA,  
OCUPACIÓN, DISPONIBILIDAD PARA TRABAJAR Y SEXO  
septiembre de 2023 y 2024

Condición de actividad económica, ocupación, disponibilidad para trabajar y sexo	Septiembre		Diferencia 2024-2023	Septiembre		Diferencia 2024-2023
	2023	2024		2023	2024	
	Absolutos			Relativos		
<b>Total</b>	<b>100 798 406</b>	<b>102 064 889</b>	<b>1 266 483</b>	<b>100.0</b>	<b>100.0</b>	
Población económicamente activa (PEA) <sup>1/</sup>	60 839 618	61 213 197	373 579	60.4	60.0	-0.4
Ocupada <sup>2/</sup>	59 089 006	59 424 233	335 227	97.1	97.1	0.0
Desocupada <sup>2/</sup>	1 750 612	1 788 964	38 352	2.9	2.9	0.0
Población no económicamente activa (PNEA) <sup>1/</sup>	39 958 788	40 851 692	892 904	39.6	40.0	0.4
Disponible <sup>3/</sup>	5 327 838	5 171 990	-155 848	13.3	12.7	-0.7
No disponible <sup>3/</sup>	34 630 950	35 679 702	1 048 752	86.7	87.3	0.7
<b>Hombres</b>	<b>47 494 060</b>	<b>47 665 247</b>	<b>171 187</b>	<b>100.0</b>	<b>100.0</b>	
Población económicamente activa (PEA) <sup>1/</sup>	36 104 568	35 936 160	-168 408	76.0	75.4	-0.6
Ocupada <sup>2/</sup>	35 084 478	34 906 679	-177 799	97.2	97.1	0.0
Desocupada <sup>2/</sup>	1 020 090	1 029 481	9 391	2.8	2.9	0.0
Población no económicamente activa (PNEA) <sup>1/</sup>	11 389 492	11 729 087	339 595	24.0	24.6	0.6
Disponible <sup>3/</sup>	1 855 460	1 745 767	-109 693	16.3	14.9	-1.4
No disponible <sup>3/</sup>	9 534 032	9 983 320	449 288	83.7	85.1	1.4
<b>Mujeres</b>	<b>53 304 346</b>	<b>54 399 642</b>	<b>1 095 296</b>	<b>100.0</b>	<b>100.0</b>	
Población económicamente activa (PEA) <sup>1/</sup>	24 735 050	25 277 037	541 987	46.4	46.5	0.1
Ocupada <sup>2/</sup>	24 004 528	24 517 554	513 026	97.0	97.0	-0.1
Desocupada <sup>2/</sup>	730 522	759 483	28 961	3.0	3.0	0.1
Población no económicamente activa (PNEA) <sup>1/</sup>	28 569 296	29 122 605	553 309	53.6	53.5	-0.1
Disponible <sup>3/</sup>	3 472 378	3 426 223	-46 155	12.2	11.8	-0.4
No disponible <sup>3/</sup>	25 096 918	25 696 382	599 464	87.8	88.2	0.4

<sup>1/</sup> Valor relativo respecto a la población de 15 años y más.

<sup>2/</sup> Valor relativo respecto a la PEA.

<sup>3/</sup> Valor relativo respecto a la PNEA.

Fuente: INEGI. Encuesta Nacional de Ocupación y Empleo (ENOE), 2024.

En particular, en el ámbito urbano de alta densidad de población —conformado por 32 ciudades de más de 100 mil habitantes—,<sup>5</sup> la tasa de participación se ubicó en 61.0 por ciento.

<sup>5</sup> A partir del segundo trimestre de 2017, se incorporó el área metropolitana de La Laguna (área conurbada de Torreón y Matamoros en Coahuila, y de Gómez Palacio y Lerdo en Durango) al agregado urbano de 32 ciudades del país. A partir del primer trimestre de 2019, se incluyeron: Mexicali, en Baja California; Ciudad Juárez, en Chihuahua y Reynosa, en Tamaulipas. A partir del primer trimestre de 2020, se incluyeron: Ciudad del Carmen, en Campeche; Tapachula, en Chiapas y Coatzacoalcos, en Veracruz. Aunque ahora el agregado urbano sea de 39 ciudades, el comportamiento de ambos agregados no muestra diferencias significativas. Así, para no perder la información de una serie comparable en este instrumento de comunicación, aún se divulgan las cifras correspondientes al agregado urbano de 32 ciudades.

Cuadro 2  
**POBLACIÓN DE 15 AÑOS Y MÁS, SEGÚN SEXO Y CONDICIÓN DE ACTIVIDAD ECONÓMICA, OCUPACIÓN Y DISPONIBILIDAD PARA TRABAJAR PARA EL AGREGADO DE 32 CIUDADES**  
septiembre de 2024

Condición de actividad económica, ocupación y disponibilidad para trabajar	Total	Hombres	Mujeres	Total	Hombres	Mujeres
	Absolutos			Relativos		
Población económicamente activa (PEA) <sup>1/</sup>	27 075 771	15 250 478	11 825 293	61.0	73.1	50.2
Ocupada <sup>2/</sup>	26 161 494	14 738 433	11 423 061	96.6	96.6	96.6
Desocupada <sup>2/</sup>	914 277	512 045	402 232	3.4	3.4	3.4
Población no económicamente activa (PNEA) <sup>1/</sup>	17 328 285	5 607 116	11 721 169	39.0	26.9	49.8
Disponibles <sup>3/</sup>	2 064 078	736 543	1 327 535	11.9	13.1	11.3
No disponibles <sup>3/</sup>	15 264 207	4 870 573	10 393 634	88.1	86.9	88.7

<sup>1/</sup> Valor relativo respecto a la población de 15 años y más.

<sup>2/</sup> Valor relativo respecto a la PEA.

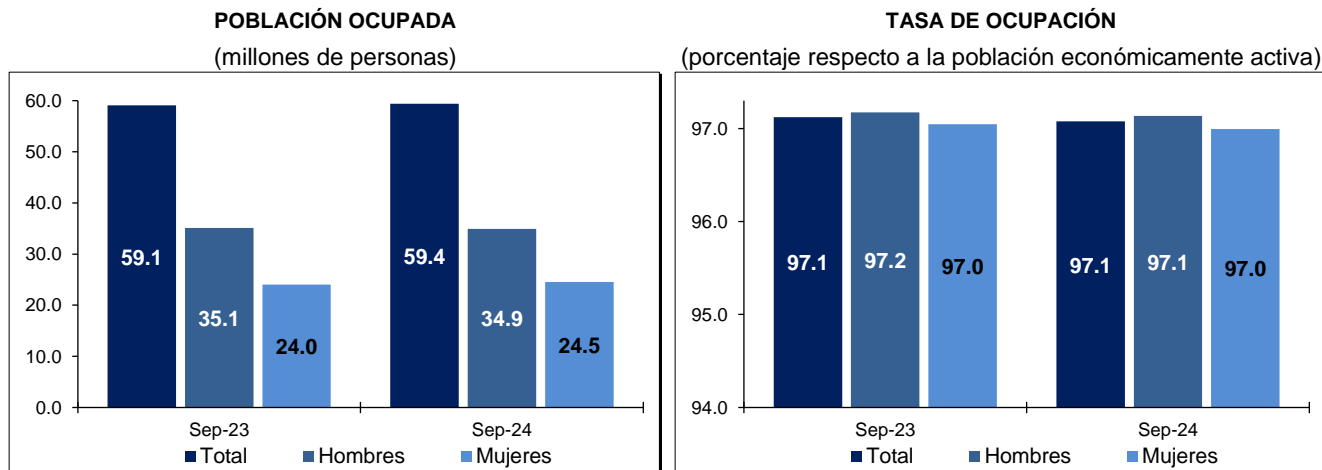
<sup>3/</sup> Valor relativo respecto a la PNEA.

Fuente: INEGI. Encuesta Nacional de Ocupación y Empleo (ENOE), 2024.

### Características de la población ocupada

En septiembre de 2024, la población ocupada<sup>6</sup> alcanzó 59.4 millones de personas (97.1 % de la PEA): un aumento anual de 335 mil personas. Al distinguir por sexo, la ocupación de hombres fue de 34.9 millones, un descenso de 178 mil respecto al noveno mes de 2023. La ocupación de mujeres fue de 24.5 millones, es decir, 513 mil más que en el mismo periodo de comparación.

Gráfica 1  
**OCUPACIÓN SEGÚN SEXO**  
septiembre de 2023 y 2024



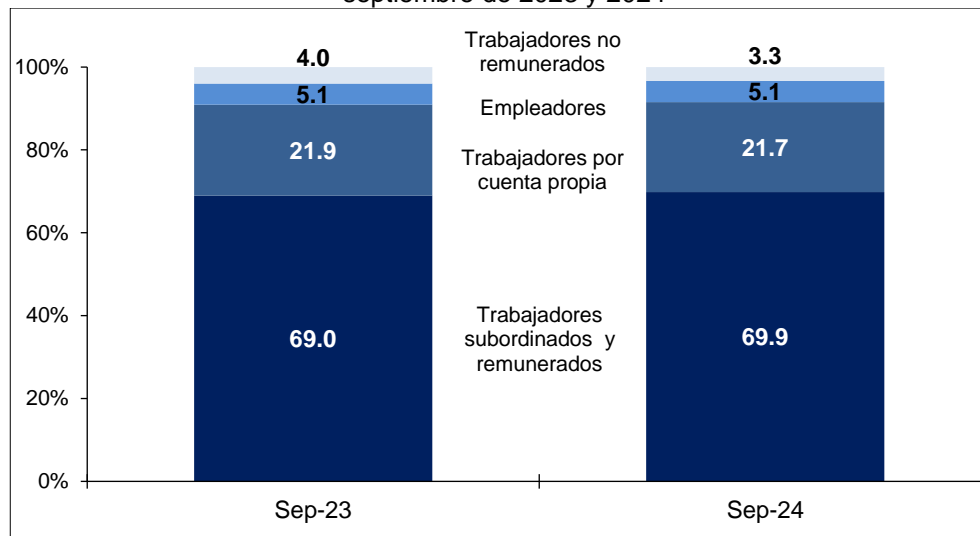
Fuente: INEGI. Encuesta Nacional de Ocupación y Empleo (ENOE), 2024.

Del total de personas ocupadas, 41.5 millones (69.9 %) operaron como trabajadoras o trabajadores subordinados y remunerados al ocupar una plaza o puesto de trabajo, lo que representó un crecimiento anual de 753 mil. Además, 12.9 millones (21.7 %) trabajaron de

<sup>6</sup> Se refiere a la población que durante la semana de referencia realizó alguna actividad económica durante al menos una hora. Incluye a las y los ocupados que tenían trabajo, pero no lo desempeñaron temporalmente por alguna razón, sin que por ello perdieran el vínculo laboral con este, así como a quienes ayudaron en alguna actividad económica sin recibir un sueldo o salario.

manera independiente o por su cuenta sin contratar empleadas o empleados: 86 mil personas menos respecto a septiembre de 2023. Por su parte, 3.1 millones (5.1 %) fueron personas empleadoras, cifra que incrementó en 33 mil personas. Finalmente, 2 millones de personas (3.3 %) se desempeñaron en los negocios o en las parcelas familiares, es decir, contribuyeron de manera directa a los procesos productivos, pero sin un acuerdo de remuneración monetaria. Lo anterior significó una reducción anual de 364 mil.

Gráfica 2  
**PORCENTAJE DE POBLACIÓN OCUPADA, SEGÚN SU POSICIÓN**  
septiembre de 2023 y 2024



Nota: Los porcentajes resultan de considerar los Indicadores de Ocupación y Empleo con todos sus decimales. Por esta razón, las sumas de los componentes a un decimal pueden no dar 100.0.  
Fuente: INEGI. Encuesta Nacional de Ocupación y Empleo (ENOE), 2024.

En septiembre de 2024, la población ocupada por sector de actividad se distribuyó de la siguiente manera: los servicios concentraron 26.3 millones de personas (44.3 %); el comercio, 11.6 millones (19.5 %); la industria manufacturera, 9.7 millones (16.4 %); las actividades agropecuarias, 6.4 millones (10.8 %); la construcción, 4.6 millones (7.8 %), y «otras actividades económicas» —que incluyen la minería, electricidad, agua y suministro de gas—, 385 mil (0.6 %). Por su parte, 316 mil personas (0.5 %) no especificaron su actividad. En su comparación anual, los sectores con mayor aumento en su población ocupada fueron: transportes, comunicaciones, correo y almacenamiento, con 148 mil personas; restaurantes y servicios de alojamiento, con 132 mil, y servicios sociales y servicios diversos, con 130 mil cada uno.

Cuadro 3  
CARACTERÍSTICAS DE LA POBLACIÓN OCUPADA, SEGÚN CONDICIÓN  
septiembre de 2023 y 2024

Características de la ocupación según condición	Septiembre		Diferencia 2024-2023	Septiembre		Diferencia 2024-2023
	2023	2024		2023	2024	
	Absolutos			Relativos <sup>1/</sup>		
<b>Posición en la ocupación</b>	<b>59 089 006</b>	<b>59 424 233</b>	<b>335 227</b>	<b>100.0</b>	<b>100.0</b>	
Trabajadores subordinados y remunerados	40 765 210	41 518 052	752 842	69.0	69.9	0.9
Empleadores	3 022 334	3 055 307	32 973	5.1	5.1	0.0
Trabajadores por cuenta propia	12 953 987	12 867 639	-86 348	21.9	21.7	-0.3
Trabajadores no remunerados	2 347 475	1 983 235	-364 240	4.0	3.3	-0.6
<b>Sector de actividad económica</b>	<b>59 089 006</b>	<b>59 424 233</b>	<b>335 227</b>	<b>100.0</b>	<b>100.0</b>	
Primario	6 456 193	6 401 524	-54 669	10.9	10.8	-0.2
Agricultura, ganadería, silvicultura, caza y pesca	6 456 193	6 401 524	-54 669	10.9	10.8	-0.2
Secundario	14 687 797	14 741 436	53 639	24.9	24.8	0.0
Industria extractiva y de la electricidad	444 340	384 687	-59 653	0.8	0.6	-0.1
Industria manufacturera	9 753 591	9 738 423	-15 168	16.5	16.4	-0.1
Construcción	4 489 866	4 618 326	128 460	7.6	7.8	0.2
Terciario	37 582 566	37 965 637	383 071	63.6	63.9	0.3
Comercio	11 608 973	11 616 161	7 188	19.6	19.5	-0.1
Restaurantes y servicios de alojamiento	4 564 808	4 697 263	132 455	7.7	7.9	0.2
Transportes, comunicaciones, correo y almacenamiento	3 199 122	3 347 012	147 890	5.4	5.6	0.2
Servicios profesionales, financieros y corporativos	4 963 981	4 817 113	-146 868	8.4	8.1	-0.3
Servicios sociales	4 818 730	4 949 123	130 393	8.2	8.3	0.2
Servicios diversos	6 089 401	6 218 922	129 521	10.3	10.5	0.2
Gobierno y organismos internacionales	2 337 551	2 320 043	-17 508	4.0	3.9	-0.1
No especificado	362 450	315 636	-46 814	0.6	0.5	-0.1
<b>Nivel de ingresos<sup>2/</sup></b>	<b>59 089 006</b>	<b>59 424 233</b>	<b>335 227</b>	<b>100.0</b>	<b>100.0</b>	
Hasta un salario mínimo	23 750 855	22 612 479	-1 138 376	40.2	38.1	-2.1
Más de 1 hasta 2 salarios mínimos	17 726 117	19 281 851	1 555 734	30.0	32.4	2.4
Más de 2 hasta 3 salarios mínimos	4 299 930	4 075 676	-224 254	7.3	6.9	-0.4
Más de 3 hasta 5 salarios mínimos	1 466 311	1 531 751	65 440	2.5	2.6	0.1
Más de 5 salarios mínimos	599 454	754 064	154 610	1.0	1.3	0.3
No recibe ingresos	3 054 427	2 898 880	-155 547	5.2	4.9	-0.3
No especificado	8 191 912	8 269 532	77 620	13.9	13.9	0.1
<b>Duración de la jornada de trabajo</b>	<b>59 089 006</b>	<b>59 424 233</b>	<b>335 227</b>	<b>100.0</b>	<b>100.0</b>	
Ausentes temporales con vínculo laboral	894 756	936 653	41 897	1.5	1.6	0.1
Menos de 15 horas	3 738 955	4 111 002	372 047	6.3	6.9	0.6
De 15 a 34 horas	9 982 254	10 779 683	797 429	16.9	18.1	1.2
De 35 a 48 horas	27 833 061	28 017 797	184 736	47.1	47.1	0.0
Más de 48 horas	16 041 097	15 013 767	-1 027 330	27.1	25.3	-1.9
No especificado	598 883	565 331	-33 552	1.0	1.0	-0.1
<b>Ámbito y tamaño de la unidad económica</b>	<b>59 089 006</b>	<b>59 424 233</b>	<b>335 227</b>	<b>100.0</b>	<b>100.0</b>	
Ámbito agropecuario	6 456 193	6 401 524	-54 669	10.9	10.8	-0.2
Ámbito no agropecuario	49 021 884	49 213 263	191 379	83.0	82.8	-0.1
Micronegocios	23 780 879	23 193 269	-587 610	40.2	39.0	-1.2
Pequeños establecimientos	8 676 722	8 855 921	179 199	14.7	14.9	0.2
Medianos establecimientos	5 569 226	5 700 120	130 894	9.4	9.6	0.2
Grandes establecimientos	5 893 151	6 298 229	405 078	10.0	10.6	0.6
Gobierno	2 337 551	2 320 043	-17 508	4.0	3.9	-0.1
Otros	2 764 355	2 845 681	81 326	4.7	4.8	0.1
No especificado	3 610 929	3 809 446	198 517	6.1	6.4	0.3

<sup>1/</sup> Porcentaje respecto a la población ocupada.

<sup>2/</sup> Por construcción, los indicadores de la ENOE que involucran a la población ocupada, u otra variable clasificada en rangos de salarios mínimos, son sensibles a los cambios en dichos salarios. Para la comparación en el tiempo de la población ocupada por nivel de ingreso, se presentan resultados a partir de salarios mínimos equivalentes, base enero de 2024. El INEGI pone a disposición de las y los usuarios cifras comparables en la siguiente liga:

<https://www.inegi.org.mx/programas/enoe/15ymas/#Tabulados>.

Fuente: INEGI. Encuesta Nacional de Ocupación y Empleo (ENOE), 2024.

El siguiente cuadro presenta a la población ocupada como porcentaje de la PEA, por entidad federativa, para septiembre de 2023 y 2024.

Cuadro 4  
**TASA DE OCUPACIÓN POR ENTIDAD FEDERATIVA**  
septiembre de 2023 y 2024  
(porcentaje respecto a la población económicamente activa)

Entidad federativa	2023	2024	Entidad federativa	2023	2024
Aguascalientes	97.4	96.1	Morelos	98.0	98.2
Baja California	97.3	97.9	Nayarit	97.3	97.5
Baja California Sur	96.8	97.1	Nuevo León	97.0	97.0
Campeche	98.0	98.2	Oaxaca	98.3	98.9
Coahuila de Zaragoza	95.9	95.6	Puebla	97.3	96.2
Colima	97.8	98.0	Querétaro	97.2	98.3
Chiapas	97.3	97.9	Quintana Roo	96.6	97.3
Chihuahua	97.4	98.0	San Luis Potosí	96.6	96.7
Ciudad de México	96.1	96.0	Sinaloa	96.1	96.9
Durango	97.2	96.4	Sonora	97.6	97.5
Guanajuato	97.0	96.6	Tabasco	97.0	95.3
Guerrero	98.7	98.9	Tamaulipas	97.2	96.8
Hidalgo	98.3	98.1	Tlaxcala	97.4	96.2
Jalisco	97.0	97.2	Veracruz de Ignacio de la Llave	98.0	97.5
México	96.0	96.5	Yucatán	98.9	98.6
Michoacán de Ocampo	98.4	97.7	Zacatecas	98.0	97.2

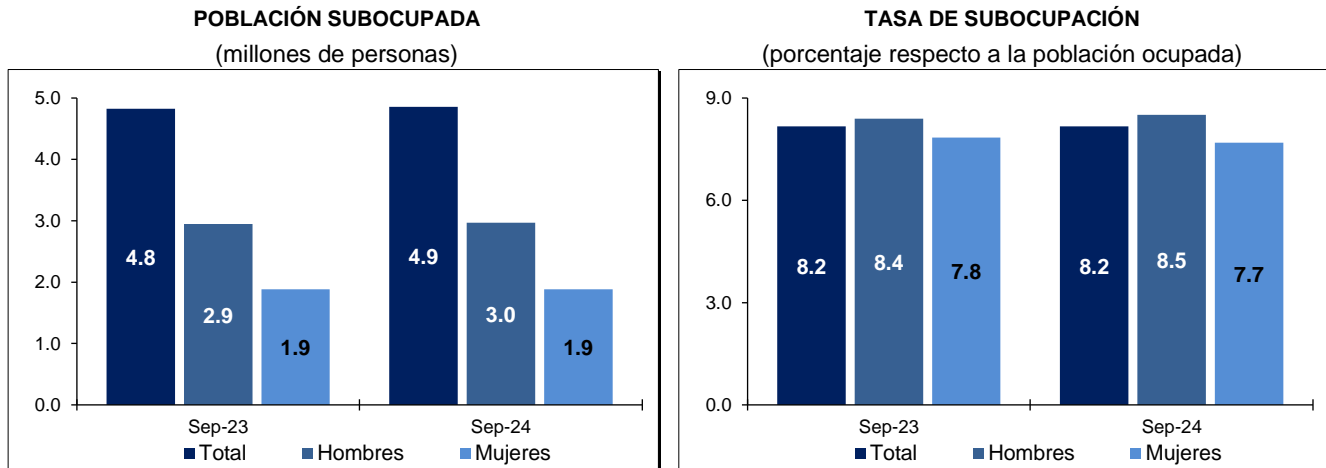
Fuente: INEGI. Encuesta Nacional de Ocupación y Empleo (ENOE), 2024.

### Indicadores de la población subocupada

La información de la ENOE, para septiembre de 2024, muestra que la población subocupada<sup>7</sup> fue de 4.9 millones de personas, 28 mil más que en el mismo mes de 2023. La tasa de subocupación fue de 8.2 % de la población ocupada, porcentaje igual al registrado en septiembre de 2023. Al distinguir por sexo, en el mes de referencia, la tasa correspondiente en los hombres fue de 8.5 % y en las mujeres, de 7.7 por ciento.

<sup>7</sup> Personas que declararon tener necesidad y disponibilidad para trabajar más horas de lo que su ocupación actual les demanda.

Gráfica 3  
**SUBOCUPACIÓN SEGÚN SEXO**  
septiembre de 2023 y 2024



Fuente: INEGI. Encuesta Nacional de Ocupación y Empleo (ENOE), 2024.

Según su lugar en la ocupación, las y los subocupados, durante el mes en cuestión, se concentraron entre las y los trabajadores subordinados y remunerados, con 47.6 %: un ascenso anual de 1.2 puntos porcentuales. Las y los trabajadores por cuenta propia representaron 41.1 por ciento. Esto significó una caída de 1.5 puntos porcentuales respecto a septiembre de 2023.

Cuadro 5  
**POBLACIÓN SUBOCUPADA, SEGÚN POSICIÓN EN LA OCUPACIÓN**  
septiembre de 2023 y 2024

Posición en la ocupación	Septiembre		Diferencia 2024-2023	Septiembre		Diferencia 2024-2023
	2023	2024		2023	2024	
	Absolutos			Relativos <sup>1/</sup>		
<b>Total</b>	<b>4 827 716</b>	<b>4 856 139</b>	<b>28 423</b>	<b>100.0</b>	<b>100.0</b>	
Trabajadores subordinados y remunerados	2 241 026	2 312 909	71 883	46.4	47.6	1.2
Empleadores	297 857	344 971	47 114	6.2	7.1	0.9
Trabajadores por cuenta propia	2 056 006	1 995 988	-60 018	42.6	41.1	-1.5
Trabajadores no remunerados	232 827	202 271	-30 556	4.8	4.2	-0.7

<sup>1/</sup> Porcentaje respecto a la población subocupada.

Fuente: INEGI. Encuesta Nacional de Ocupación y Empleo (ENOE), 2024.

En septiembre de 2024, la tasa de subocupación para el agregado urbano de 32 ciudades fue de 6.9 % de la población ocupada.

### Informalidad laboral

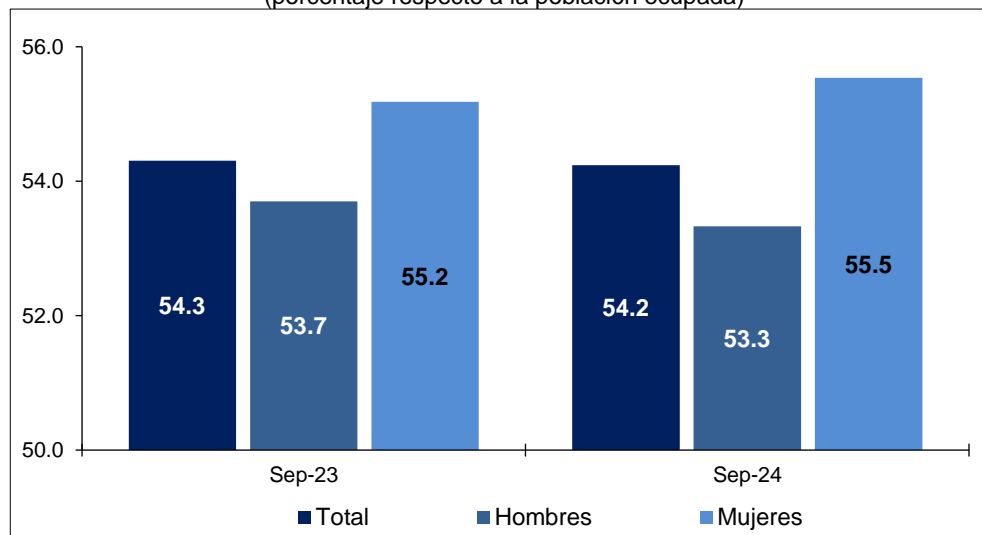
La población ocupada en la informalidad laboral considera, sin duplicar, a quienes son laboralmente vulnerables por la naturaleza de la unidad económica para la que trabajan. También contempla a las personas cuyo vínculo o dependencia laboral no reconoce su fuente de trabajo. Así, se incluyen —además de la población que trabaja en micronegocios no registrados o sector informal— otras modalidades análogas, como las y los ocupados por



cuenta propia en la agricultura de subsistencia, así como a quienes laboran sin seguridad social y cuyos servicios los utilizan las unidades económicas registradas.

En septiembre de 2024, la población ocupada en la informalidad laboral fue de 32.2 millones de personas y la tasa de informalidad laboral 1 (TIL1) fue de 54.2 % de la población ocupada. Esto representó una disminución de 0.1 puntos porcentuales respecto al noveno mes de 2023. Para el agregado de 32 ciudades, la TIL1 se situó en 42.1 % durante el mes de referencia.

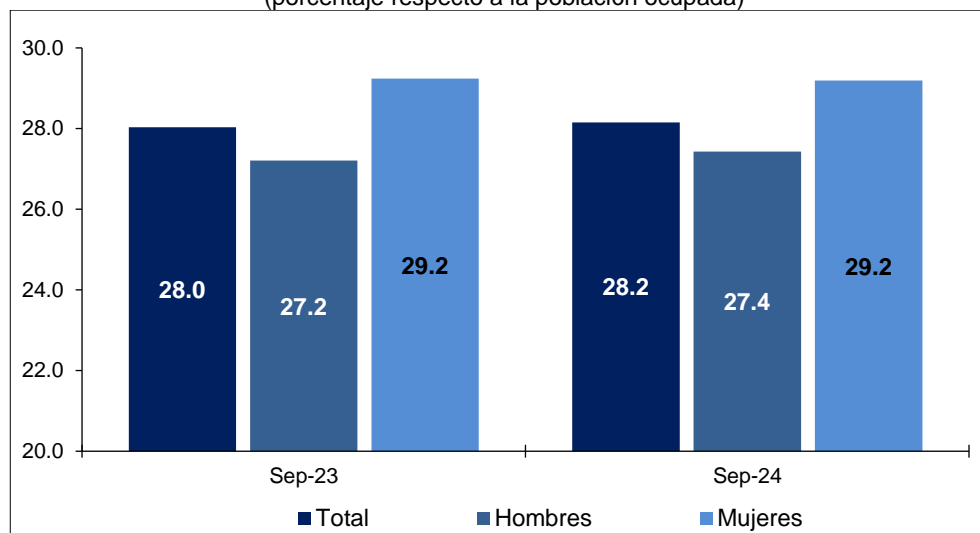
Gráfica 4  
**TASA DE INFORMALIDAD LABORAL 1, SEGÚN SEXO**  
septiembre de 2023 y 2024  
(porcentaje respecto a la población ocupada)



Fuente: INEGI. Encuesta Nacional de Ocupación y Empleo (ENOE), 2024.

Por otra parte, la ocupación en el sector informal considera a todas las personas que trabajan para unidades económicas no agropecuarias que operan sin registros contables y que funcionan a partir de los recursos del hogar, o de la persona que encabeza la actividad sin que se constituya como empresa. De este modo, la actividad en cuestión no tiene una situación identificable e independiente de ese hogar o de la persona que la dirige y, por lo mismo, tiende a concretarse en una escala de operación muy pequeña. En septiembre pasado, esta población fue de 16.7 millones de personas y significó 28.2 % de la población ocupada —tasa de ocupación en el sector informal 1 (TOSI1)—, 0.1 puntos porcentuales por arriba de la registrada en igual mes de un año antes. La TOSI1 urbana fue de 24.7 por ciento.

Gráfica 5  
**TASA DE OCUPACIÓN EN EL SECTOR INFORMAL 1, SEGÚN SEXO**  
septiembre de 2023 y 2024  
(porcentaje respecto a la población ocupada)



Fuente: INEGI. Encuesta Nacional de Ocupación y Empleo (ENOE), 2024.

Cuadro 6  
**POBLACIÓN OCUPADA, SEGÚN SEXO Y CONDICIÓN DE INFORMALIDAD**  
septiembre de 2024

Condición de informalidad	Total	Hombres	Mujeres	Total	Hombres	Mujeres
	Absolutos			Relativos <sup>1/</sup>		
<b>Total</b>	<b>59 424 233</b>	<b>34 906 679</b>	<b>24 517 554</b>	<b>100.0</b>	<b>100.0</b>	<b>100.0</b>
Ocupación formal	27 192 519	16 291 769	10 900 750	45.8	46.7	44.5
Ocupación informal	32 231 714	18 614 910	13 616 804	54.2	53.3	55.5
Sector informal	16 730 725	9 573 697	7 157 028	28.2	27.4	29.2
Fuera del sector informal	15 500 989	9 041 213	6 459 776	26.1	25.9	26.3

<sup>1/</sup> Porcentaje respecto a la población ocupada.

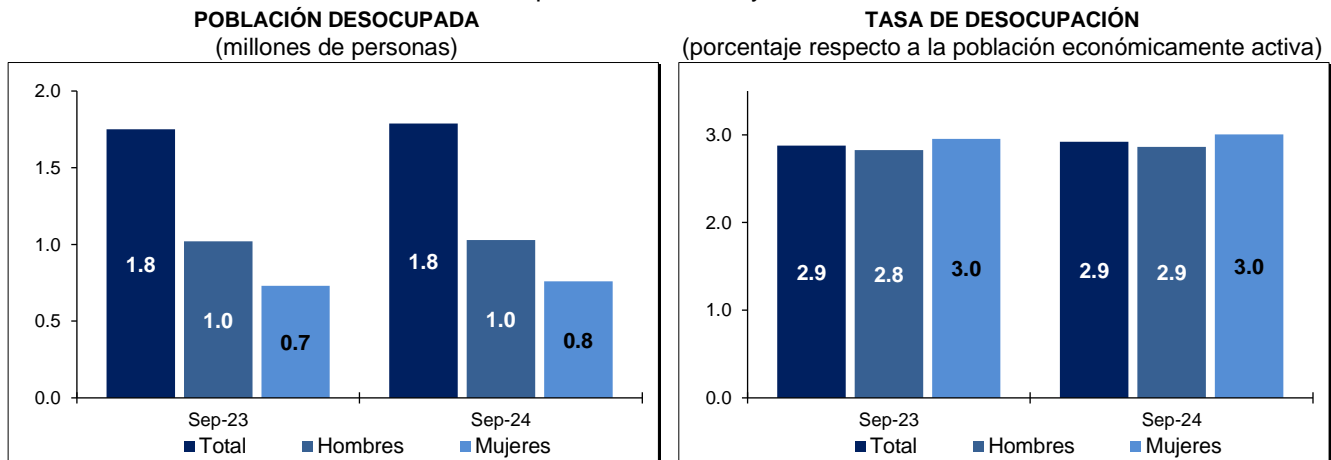
Fuente: INEGI. Encuesta Nacional de Ocupación y Empleo (ENOE), 2024.

## Indicadores de la población desocupada

A nivel nacional, en septiembre de 2024, la población desocupada<sup>8</sup> fue de 1.8 millones de personas, un incremento anual de 38 mil. La población desocupada representó 2.9 % de la PEA, porcentaje igual al reportado en el mismo mes de 2023. La población masculina desocupada se ubicó en un millón, se mantuvo respecto a septiembre de 2023. La femenina pasó de 731 mil, en el noveno mes de 2023, a 759 mil, en septiembre pasado. En el mes de referencia, la tasa de desocupación (TD) en los hombres fue de 2.9 y en las mujeres, de 3.0 por ciento.

<sup>8</sup> Se refiere a la población que no trabajó siquiera una hora durante la semana de referencia de la encuesta, pero manifestó su disposición para hacerlo y realizó alguna actividad para obtener empleo.

Gráfica 6  
**DESOCUPACIÓN SEGÚN SEXO**  
septiembre de 2023 y 2024



Fuente: INEGI. Encuesta Nacional de Ocupación y Empleo (ENOE), 2024.

En septiembre pasado, 13.0 % de las y los desocupados no contaba con estudios completos de secundaria. Las personas con mayor nivel de instrucción representaron 86.9 por ciento.

Por rangos etarios, el grupo de 15 a 24 años significó 31.0 % de las y los desempleados, 4.1 puntos porcentuales por debajo de lo reportado un año antes. El de 25 a 44 años concentró 47.7 % de la población desocupada, 2.7 puntos porcentuales más respecto al mismo mes de 2023. El de 45 a 64 años agrupó 19.5 %, proporción superior en 1.8 puntos porcentuales a la de septiembre de 2023.

Por duración del desempleo, en septiembre de 2024, 19.7 % de la población desocupada buscó un empleo por más de tres meses, 32.6 % permaneció desempleada más de un mes y hasta tres meses, y 41.6 % buscó empleo hasta por un mes.

Cuadro 7  
**POBLACIÓN DESOCUPADA, SEGÚN GRUPOS DE EDAD Y DURACIÓN DE LA DESOCUPACIÓN**  
septiembre de 2023 y 2024

Grupos de edad y duración de la desocupación	Septiembre		Diferencia 2024-2023	Septiembre		Diferencia 2024-2023
	2023	2024		2023	2024	
	Absolutos			Relativos <sup>1/</sup>		
<b>Grupos de edad</b>	<b>1 750 612</b>	<b>1 788 964</b>	<b>38 352</b>	<b>100.0</b>	<b>100.0</b>	
De 15 a 24 años	615 286	555 100	-60 186	35.1	31.0	-4.1
De 25 a 44 años	787 365	853 154	65 789	45.0	47.7	2.7
De 45 a 64 años	309 897	348 694	38 797	17.7	19.5	1.8
De 65 años y más	28 010	31 537	3 527	1.6	1.8	0.2
No especificado	10 054	479	-9 575	0.6	0.0	-0.5
<b>Duración de la desocupación</b>	<b>1 750 612</b>	<b>1 788 964</b>	<b>38 352</b>	<b>100.0</b>	<b>100.0</b>	
Hasta 1 mes	757 055	744 370	-12 685	43.2	41.6	-1.6
Más de 1 mes hasta 3 meses	618 508	582 572	-35 936	35.3	32.6	-2.8
Más de 3 meses hasta 6 meses	151 531	227 239	75 708	8.7	12.7	4.0
Más de 6 meses hasta 1 año	88 985	82 240	-6 745	5.1	4.6	-0.5
Más de 1 año	19 180	42 337	23 157	1.1	2.4	1.3
No especificado	115 353	110 206	-5 147	6.6	6.2	-0.4

<sup>1/</sup> Porcentaje respecto a la población desocupada.  
Fuente: INEGI. Encuesta Nacional de Ocupación y Empleo (ENOE), 2024.

Si se considera solamente el agregado urbano de 32 ciudades del país, en donde el mercado de trabajo está más organizado, 914 mil personas estuvieron desocupadas. Lo anterior representó una TD urbana de 3.4 por ciento.

Cuadro 8  
**TASA DE DESOCUPACIÓN POR AGREGACIÓN, SEGÚN SEXO**  
septiembre de 2024  
(porcentaje respecto a la población económicamente activa)

Tasas según sexo	Nacional	Agregado urbano de 32 ciudades
Tasa de desocupación (TD)	2.9	3.4
TD hombres	2.9	3.4
TD mujeres	3.0	3.4

Nota: Las diferencias en puntos porcentuales resultan de considerar los indicadores con todos sus decimales.

Fuente: INEGI. Encuesta Nacional de Ocupación y Empleo (ENOE), 2024.

### Tasas complementarias

Con el fin de proporcionar a las y los usuarios más elementos que apoyen el análisis de las características del mercado laboral de nuestro país, el INEGI genera mensualmente un conjunto de indicadores complementarios sobre la calidad de inserción en el mercado laboral. Para ello, toma en cuenta distintos aspectos que van más allá de las mediciones tradicionales y que recogen la heterogeneidad de circunstancias que se presentan en México. Los resultados de estas tasas no deben sumarse a lo que se desprende de otras, ya que un mismo grupo o segmento poblacional puede estar presente en más de una de estas. No todos los porcentajes que se mencionan se refieren al mismo denominador.

**Tasa de ocupación parcial y desocupación (TOPD1).** Considera a la población desocupada y a la ocupada que trabajó menos de 15 horas a la semana. En septiembre de 2024, esta se situó en 9.6 % respecto a la PEA, tasa mayor que la de 9.0 % de igual mes de 2023.

**Tasa de presión general (TPRG).** Incluye, además de a la población desocupada, a la ocupada que busca empleo. Con esto, la tasa es una medida global de la competencia por plazas de trabajo que se conforma por quienes quieren trabajar, por quienes tienen un empleo pero quieren cambiarlo y por quienes buscan otro más para tener un segundo trabajo. En el mes de referencia, esta se ubicó en 5.8 % de la PEA, tasa inferior a la de 6.2 % de septiembre de 2023.

**Tasa de trabajo asalariado.** Representa a la población que percibe un sueldo, salario o jornal por las actividades realizadas de parte de la unidad económica para la que trabaja. En el noveno mes de 2024, la tasa fue de 66.8 % de la población ocupada, superior a la de un año antes (65.9 %).

**Tasa de condiciones críticas de ocupación (TCCO).<sup>9</sup>** Indicador de condiciones inadecuadas de empleo desde el punto de vista del tiempo de trabajo, los ingresos o una combinación insatisfactoria de ambos. Incluye a las personas que trabajan menos de 35 horas a la semana por razones ajenas a sus decisiones, a quienes trabajan más de 35 horas semanales con ingresos mensuales inferiores al salario mínimo y a quienes laboran más de 48 horas semanales y que ganan hasta dos salarios mínimos. El indicador se calcula como porcentaje de la población ocupada. La tasa se ubicó en 32.5 % en septiembre pasado y fue menor que la de septiembre de 2023 (35.6 %).

Cuadro 9  
**TASAS COMPLEMENTARIAS DE OCUPACIÓN Y DESOCUPACIÓN POR AGREGACIÓN**  
septiembre de 2023 y 2024  
(porcentajes)

Tasas	Nacional		Agregado urbano de 32 ciudades	
	2023	2024	2023	2024
Tasa de participación <sup>1/</sup>	60.4	60.0	61.7	61.0
Tasa de desocupación (TD) <sup>2/</sup>	2.9	2.9	3.5	3.4
TD hombres	2.8	2.9	3.5	3.4
TD mujeres	3.0	3.0	3.5	3.4
Tasa de ocupación parcial y desocupación <sup>2/</sup>	9.0	9.6	8.6	8.6
Tasa de presión general <sup>2/</sup>	6.2	5.8	7.1	6.1
Tasa de trabajo asalariado <sup>3/</sup>	65.9	66.8	70.8	72.0
Tasa de subocupación <sup>3/</sup>	8.2	8.2	8.0	6.9
Tasa de condiciones críticas de ocupación <sup>3/ 4/</sup>	35.6	32.5	31.5	27.9
Tasa de informalidad laboral 1 <sup>3/</sup>	54.3	54.2	44.2	42.1
Tasa de ocupación en el sector informal 1 <sup>3/</sup>	28.0	28.2	26.1	24.7

<sup>1/</sup> Población económicamente activa (PEA) como porcentaje de la población de 15 años y más.

<sup>2/</sup> Porcentaje respecto a la PEA.

<sup>3/</sup> Porcentaje respecto a la población ocupada.

<sup>4/</sup> Cifras a partir de salarios mínimos equivalentes base enero de 2024.

Fuente: INEGI. Encuesta Nacional de Ocupación y Empleo (ENOE), 2024.

<sup>9</sup> Por construcción, los indicadores de la ENOE que involucran a la población ocupada, u otra variable clasificada en rangos de salarios mínimos, son sensibles a los cambios en dichos salarios. Para la comparación en el tiempo de la tasa de condiciones críticas de ocupación (TCCO), se presentan resultados a partir de salarios mínimos equivalentes base enero de 2024. El INEGI pone a disposición de las y los usuarios cifras comparables en la siguiente liga: <https://www.inegi.org.mx/programas/enoe/15ymas/#Tabulados>.

## II. CIFRAS DESESTACIONALIZADAS

A continuación, se presentan indicadores relevantes de ocupación y desocupación, tanto a nivel nacional como para el agregado de 32 áreas urbanas, con cifras ajustadas estacionalmente.<sup>10</sup>

Cuadro 10  
**TASAS COMPLEMENTARIAS DE OCUPACIÓN Y DESOCUPACIÓN,  
SEGÚN AGREGACIÓN  
CIFRAS DESESTACIONALIZADAS**  
septiembre de 2024  
(porcentaje, diferencia mensual y anual)

Tasas según agregación	Porcentaje	Diferencia en puntos porcentuales respecto a:	
		agosto de 2024	septiembre de 2023
<b>Nacional</b>			
Tasa de participación <sup>1/</sup>	60.1	0.1	-0.4
Tasa de ocupación <sup>2/</sup>	97.3	0.0	0.0
Tasa de subocupación <sup>3/</sup>	7.8	0.1	0.0
Tasa de desocupación (TD) <sup>2/</sup>	2.7	0.0	0.0
TD hombres	2.7	0.0	0.0
TD mujeres	2.8	-0.1	0.0
Tasa de informalidad laboral 1 <sup>3/</sup>	54.1	-0.1	-0.1
Tasa de ocupación en el sector informal 1 <sup>3/</sup>	28.2	-0.1	0.1
<b>Agregado urbano de 32 ciudades</b>			
Tasa de participación <sup>1/</sup>	60.9	-0.6	-0.8
Tasa de ocupación <sup>2/</sup>	96.8	0.0	0.1
Tasa de subocupación <sup>3/</sup>	6.7	-0.1	-1.1
Tasa de desocupación (TD) <sup>2/</sup>	3.2	0.0	-0.1
TD hombres	3.3	0.1	-0.2
TD mujeres	3.2	-0.2	-0.1
Tasa de informalidad laboral 1 <sup>3/</sup>	42.4	-0.5	-2.2
Tasa de ocupación en el sector informal 1 <sup>3/</sup>	24.9	-0.8	-1.5

Nota: Las diferencias en puntos porcentuales resultan de considerar los indicadores con todos sus decimales.

<sup>1/</sup> Población económicamente activa (PEA) como porcentaje de la población de 15 años y más.

<sup>2/</sup> Porcentaje respecto a la PEA.

<sup>3/</sup> Porcentaje respecto a la población ocupada.

Fuente: INEGI. Encuesta Nacional de Ocupación y Empleo (ENOE). Cifras elaboradas mediante métodos econométricos, 2024.

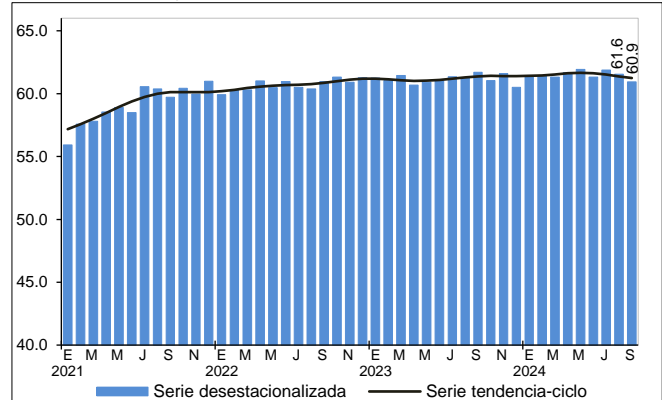
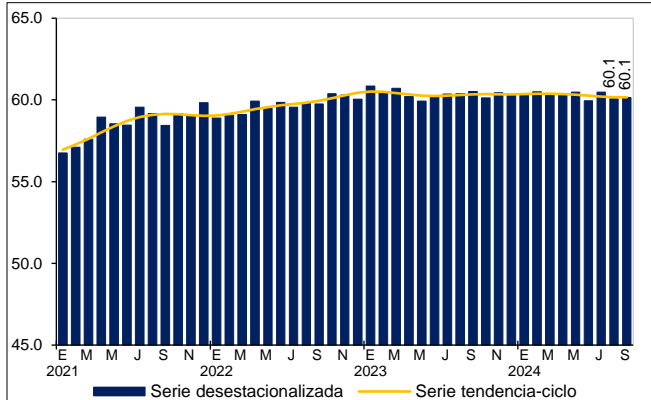
<sup>10</sup> La mayoría de las series económicas se ve afectada por factores estacionales y de calendario. El ajuste de los datos por dichos factores permite obtener las cifras desestacionalizadas. Su análisis ayuda a realizar un mejor diagnóstico de la evolución de las variables.

Gráfica 7  
**SERIE DESESTACIONALIZADA Y DE TENDENCIA-CICLO<sup>1/</sup>**  
**DE TASAS COMPLEMENTARIAS DE OCUPACIÓN Y DESOCUPACIÓN, SEGÚN AGREGACIÓN**  
a septiembre de 2024<sup>2/</sup>

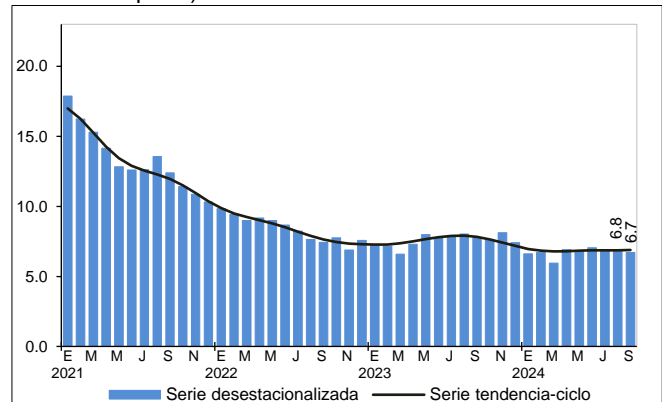
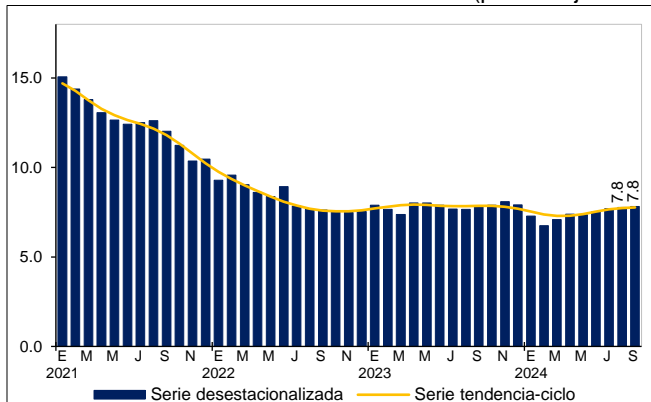
Nacional

Agregado urbano de 32 ciudades

**TASA DE PARTICIPACIÓN**  
(porcentaje de la población de 15 años y más)



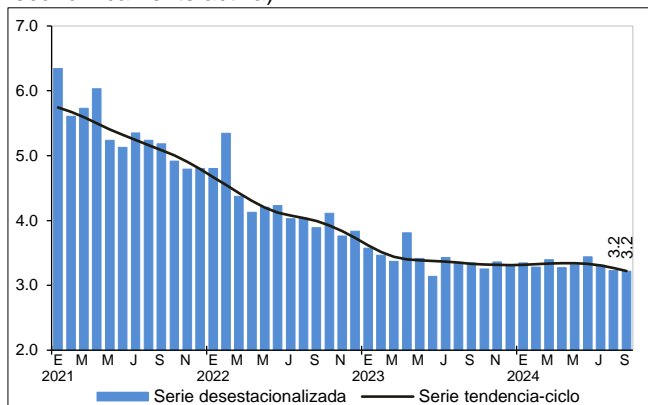
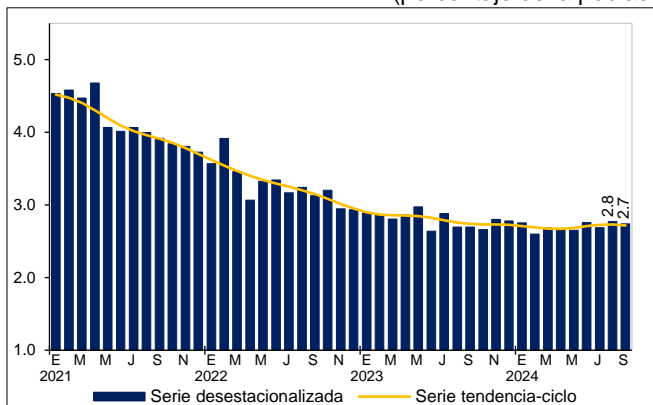
**TASA DE SUBOCUPACIÓN**  
(porcentaje de la población ocupada)



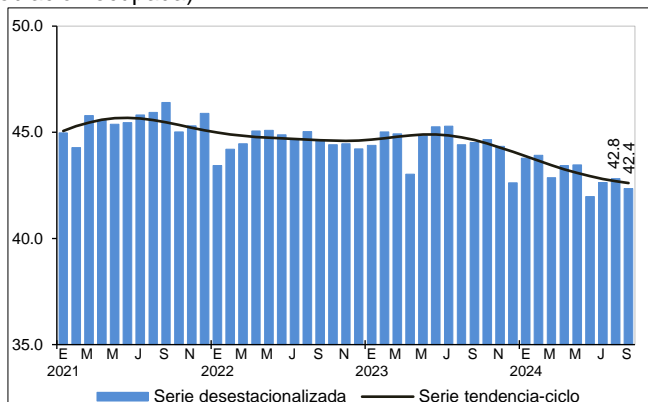
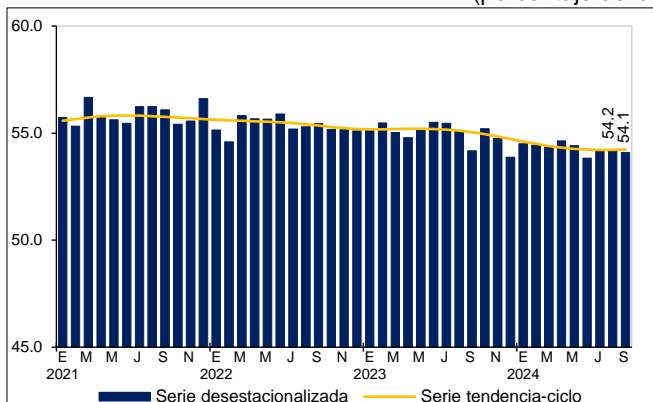
**Nacional**

**Agregado urbano de 32 ciudades**

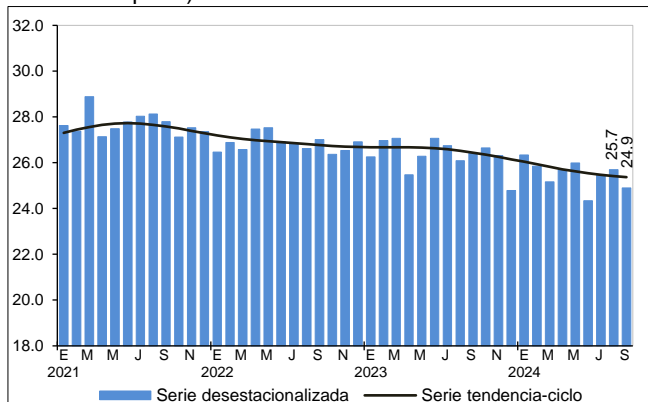
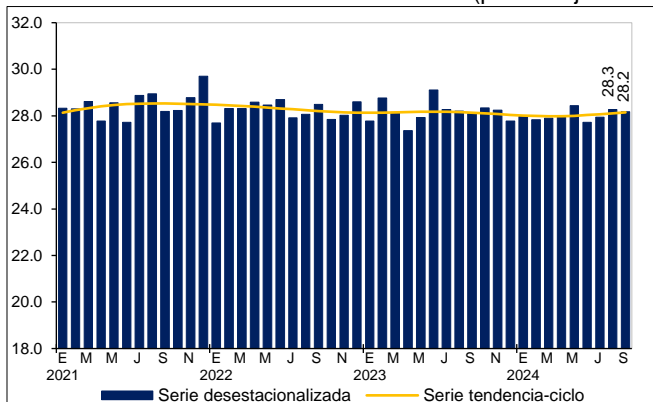
**TASA DE DESOCUPACIÓN**  
(porcentaje de la población económicamente activa)



**TASA DE INFORMALIDAD LABORAL 1**  
(porcentaje de la población ocupada)



**TASA DE OCUPACIÓN EN EL SECTOR INFORMAL 1**  
(porcentaje de la población ocupada)



<sup>1/</sup> Tendencia-ciclo es la combinación de los componentes de tendencia y ciclo. La tendencia se refiere a la evolución de largo plazo de la serie de tiempo, y el ciclo, a las desviaciones alrededor de la tendencia.

<sup>2/</sup> En las series históricas, los resultados correspondientes a noviembre de 2023 no contemplan información de la entidad federativa de Guerrero.

Fuente: INEGI. Encuesta Nacional de Ocupación y Empleo (ENOE). Series elaboradas mediante métodos econométricos, 2024.



## NOTA METODOLÓGICA

A partir de enero de 2023 se retomó el levantamiento de la ENOE. Lo anterior, bajo una estrategia operativa mixta de entrevistas cara a cara y telefónicas, así como la incorporación de las preguntas de migración, lugar de trabajo, clasificaciones de parentescos, carreras, ocupaciones, actividades económicas y variables geográficas actualizadas.

La ENOE se aplica a las y los habitantes del hogar de una vivienda seleccionada por medio de técnicas de muestreo. El esquema de muestreo es probabilístico, bietápico, estratificado y por conglomerados. Además, tiene como unidad última de selección las viviendas particulares y, como unidad de observación, a las personas.

Una vez que se selecciona una vivienda, se la vuelve a visitar cada tres meses hasta completar un total de cinco visitas. Una vez que el grupo de viviendas completa el ciclo, se sustituye por otro grupo y se vuelve a empezar. Se denomina *panel de muestra* a estos grupos de viviendas, según el número de visitas que han tenido. En cada momento hay cinco paneles en campo, es decir, cinco grupos de viviendas que están por entrar a su primera, segunda, tercera, cuarta o quinta visita. Así, siempre hay una quinta parte de la muestra que es totalmente nueva, en tanto que las otras cuatro quintas partes ya se visitaron tres meses atrás. Este esquema permite dar a la muestra una combinación de estabilidad y renovación. Asimismo, permite a las y los investigadores especializados rastrear los cambios en los hogares que permanecieron en la muestra a lo largo del tiempo (estudios longitudinales).

El que cada vivienda tenga una probabilidad de selección se traduce en que todas y todos sus residentes son representativos de otros muchos en su área de residencia (dominio de muestra), tanto en sus características sociodemográficas como socioeconómicas. Los resultados se generalizan para toda la población que representan. Esto se hace mediante los factores de expansión, que son el inverso de las probabilidades de selección de las viviendas. Cada factor de expansión toma en cuenta el estrato socioeconómico y el ámbito geográfico que corresponden a la vivienda seleccionada.

El diseño muestral de la ENOE es probabilístico, por lo que sus resultados se generalizan a la población objeto de estudio. A su vez, la muestra se obtiene en dos etapas a partir de un marco de muestreo de conglomerados estratificados. Los resultados se ajustan a una estimación de población que el INEGI elabora con base en el Marco de Muestreo de Viviendas.

La encuesta proporciona información preliminar mensual con un tercio de la muestra trimestral. Ese tercio permite presentar el dato nacional y el del agregado de áreas urbanas. De este modo, los niveles que respectivamente presentan la desocupación y la subocupación pueden contrastarse para cada ámbito.

La ENOE toma en cuenta los criterios que la Organización para la Cooperación y el Desarrollo Económicos propone dentro del marco general de la Organización Internacional del Trabajo (OIT). Esto permite delimitar con mayor claridad a la población ocupada y a la desocupada, además de facilitar la comparabilidad internacional de las cifras de ocupación y empleo. La ENOE incorpora el marco conceptual de la OIT y las recomendaciones del Grupo de Delhi relativas a la

medición de la ocupación en el sector informal. La encuesta está diseñada para identificar los conceptos de desocupación, subocupación e informalidad, sin confundirlos. También toma en cuenta, y da un lugar específico, a quienes no presionan activamente en el mercado laboral porque consideran que ya no tienen oportunidad alguna de competir en este (personas que por dedicarse al hogar no han acumulado experiencia laboral, personas maduras y de la tercera edad, entre otras).

La mayoría de las series económicas se ve afectada por factores estacionales: efectos periódicos que se repiten cada año y cuyas causas son ajenas a la naturaleza económica de las series. Estas pueden ser: las festividades, meses más largos que otros, las vacaciones escolares, el clima y otras fluctuaciones, como la elevada producción de juguetes en los meses previos a la Navidad.

La desestacionalización o ajuste estacional de series económicas consiste en remover estas influencias intra-anales periódicas: su presencia dificulta diagnosticar y describir el comportamiento de una serie económica, pues no permite comparar adecuadamente un determinado mes con el inmediato anterior. Analizar la serie desestacionalizada ayuda a realizar un mejor diagnóstico y pronóstico de su evolución, pues, en el corto plazo, identifica la posible dirección de los movimientos de la variable en cuestión.

Las series originales se ajustan estacionalmente mediante el paquete estadístico X-13ARIMA-SEATS. Para conocer la metodología, consúltese la siguiente liga:  
<https://www.inegi.org.mx/app/biblioteca/ficha.html?upc=702825099060>

Las especificaciones de los modelos utilizados para realizar el ajuste estacional están disponibles en el Banco de Información Económica (BIE). Seleccione «Indicadores económicos de coyuntura, Tasas de ocupación, desocupación y subocupación (resultados mensuales de la ENOE, 15 años y más)» y vaya al icono de información ⓘ correspondiente a las «series desestacionalizadas y de tendencia-ciclo».

Mediante la ENOE, el INEGI genera la información de este documento y la da a conocer con base en el Calendario de Difusión de Información Estadística y Geográfica y de Interés Nacional.

Las cifras que aquí se mencionan pueden consultarse en la página del INEGI:  
<https://www.inegi.org.mx/programas/enoe/15ymas/>