

Próxima publicación: 27 de junio

ÍNDICES GLOBALES DE PERSONAL Y REMUNERACIONES DE LOS SECTORES ECONÓMICOS (IGPERSE)

Marzo de 2024

El Instituto Nacional de Estadística y Geografía (INEGI) presenta los resultados de los Índices Globales de Personal y Remuneraciones de los Sectores Económicos (IGPERSE). Estos muestran la evolución del personal ocupado y de las remuneraciones que las encuestas económicas reportan para los sectores Construcción, Industrias manufactureras, Comercio y Servicios privados no financieros.

En marzo de 2024 y con datos ajustados por estacionalidad, el Índice Global de Personal Ocupado de los Sectores Económicos (IGPOSE) se ubicó en 98.7 puntos: descendió 0.1 % con relación al mes anterior. A su interior, el personal dependiente disminuyó 0.1 % y el personal no dependiente aumentó 0.8 % a tasa mensual.

En el mes de referencia y con cifras desestacionalizadas, el Índice Global de Remuneraciones de los Sectores Económicos (IGRESE) fue de 109.4 puntos: creció, en términos reales, 0.6 % a tasa mensual.

En el tercer mes de 2024 y con datos desestacionalizados, el Índice Global de Remuneraciones Medias Reales de los Sectores Económicos (IGREMSE) subió 0.5 % a tasa mensual y alcanzó un nivel de 110.6 puntos.

IGPERSE
CIFRAS DESESTACIONALIZADAS
marzo de 2024
(índice y variación mensual y anual)

Denominación	Índice (2018=100)	Variación porcentual respecto a:	
		febrero de 2024	marzo de 2023
IGPOSE	98.7	-0.1	-0.3
Personal dependiente	116.2	-0.1	0.4
Personal no dependiente	18.5	0.8	-15.8
IGRESE	109.4	0.6	4.6
IGREMSE	110.6	0.5	5.0

Fuente: INEGI. IGPERSE. Cifras elaboradas mediante métodos econométricos, 2024.

A tasa anual y con series desestacionalizadas, en marzo de 2024, el IGPOSE bajó 0.3 %, el IGRESE incrementó 4.6 % y el IGREMSE, cinco por ciento.

Se anexa Nota técnica

Para consultas de medios y periodistas, escribir a: comunicacionsocial@inegi.org.mx
o llamar al teléfono (55) 52-78-10-00, extensiones 321064, 321134 y 321241.
Dirección de Atención a Medios/ Dirección General Adjunta de Comunicación



NOTA TÉCNICA

ÍNDICES GLOBALES DE PERSONAL Y REMUNERACIONES DE LOS SECTORES ECONÓMICOS

Marzo de 2024

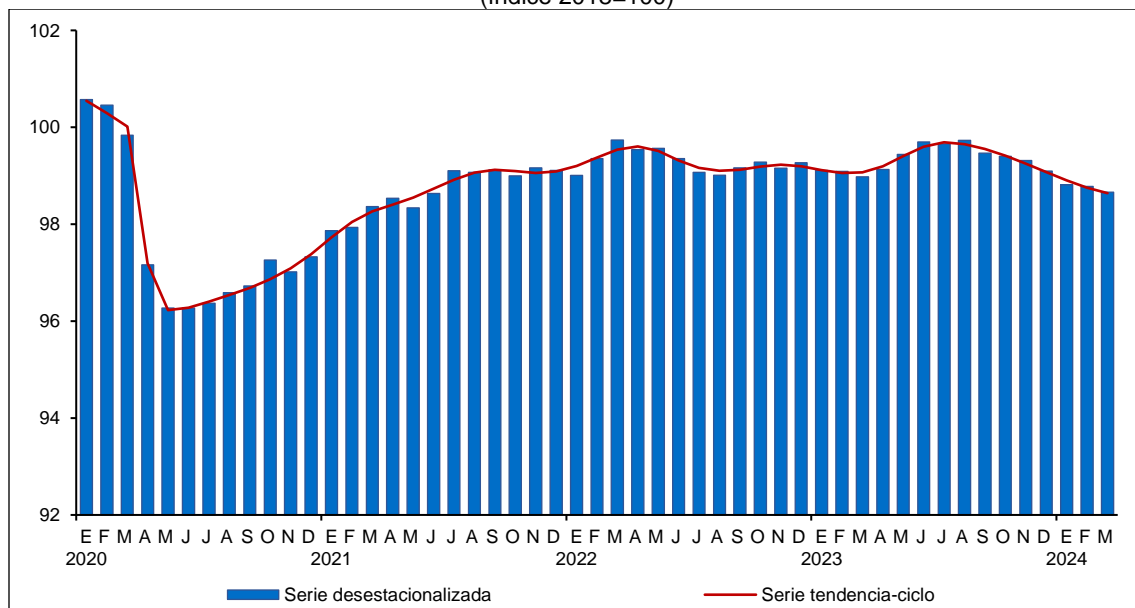
El Instituto Nacional de Estadística y Geografía (INEGI) difunde los resultados del Índice Global de Personal Ocupado de los Sectores Económicos (IGPOSE), del Índice Global de Remuneraciones de los Sectores Económicos (IGRESE) y del Índice Global de Remuneraciones Medias Reales de los Sectores Económicos (IGREMSE).

El objetivo de estos índices es presentar una aproximación del personal ocupado y de las remuneraciones que las encuestas económicas reportan para los sectores: Construcción, Industrias manufactureras, Comercio y Servicios privados no financieros. Además, fortalecen la oferta estadística sobre el tema del empleo y contribuyen con el diseño, instrumentación y evaluación de políticas públicas enfocadas en el mercado laboral de México.

I. CIFRAS DESESTACIONALIZADAS¹

En marzo de 2024, el IGPOSE presentó un nivel de 98.7 puntos: decreció 0.1 % a tasa mensual y 0.3 % a tasa anual. De manera desagregada, el personal dependiente disminuyó 0.1 % y el personal no dependiente aumentó 0.8 % a tasa mensual.

Gráfica 1
SERIE DESESTACIONALIZADA Y DE TENDENCIA-CICLO²
DEL ÍNDICE GLOBAL DE PERSONAL OCUPADO DE LOS SECTORES ECONÓMICOS
a marzo de 2024
(índice 2018=100)



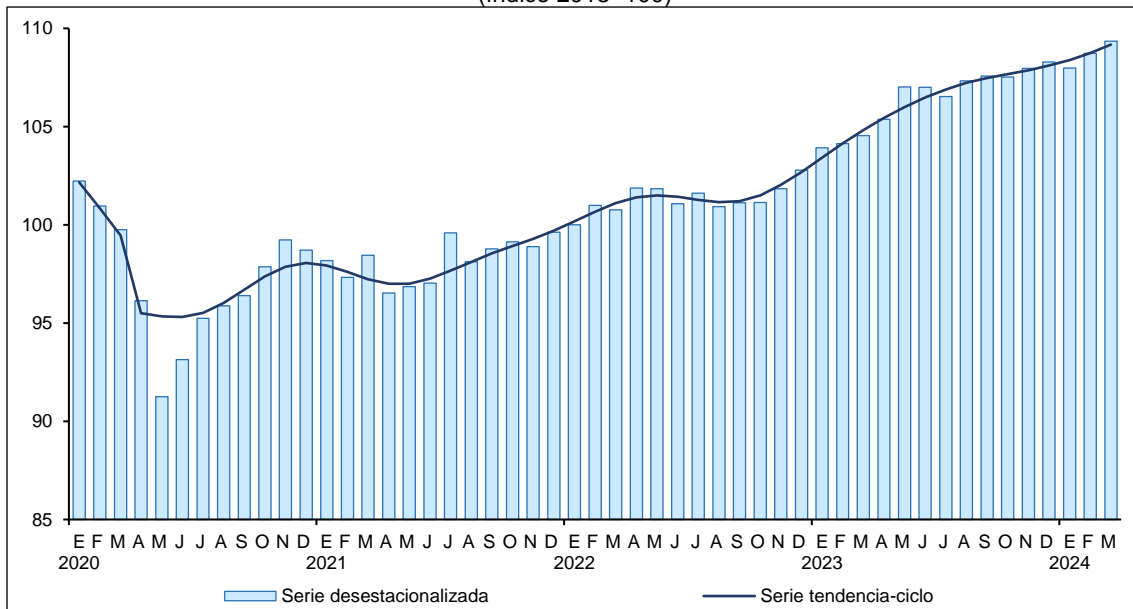
Fuente: INEGI. IGPERSSE. Series elaboradas mediante métodos econométricos, 2024.

¹ La mayoría de las series económicas se ve afectada por factores estacionales y de calendario. El ajuste de los datos por dichos factores permite obtener las cifras desestacionalizadas. Su análisis ayuda a realizar un mejor diagnóstico de la evolución de las variables.

² Tendencia-ciclo es la combinación de los componentes de tendencia y ciclo. La tendencia se refiere a la evolución de largo plazo de la serie de tiempo, y el ciclo, a las desviaciones alrededor de la tendencia.

En marzo de este año y con datos ajustados por estacionalidad, el IGRESE alcanzó un nivel de 109.4 puntos: incrementó, en términos reales, 0.6 % a tasa mensual y 4.6 % a tasa anual.

Gráfica 2
SERIE DESESTACIONALIZADA Y DE TENDENCIA-CICLO
DEL ÍNDICE GLOBAL DE REMUNERACIONES DE LOS SECTORES ECONÓMICOS^{*/}
 a marzo de 2024
 (índice 2018=100)

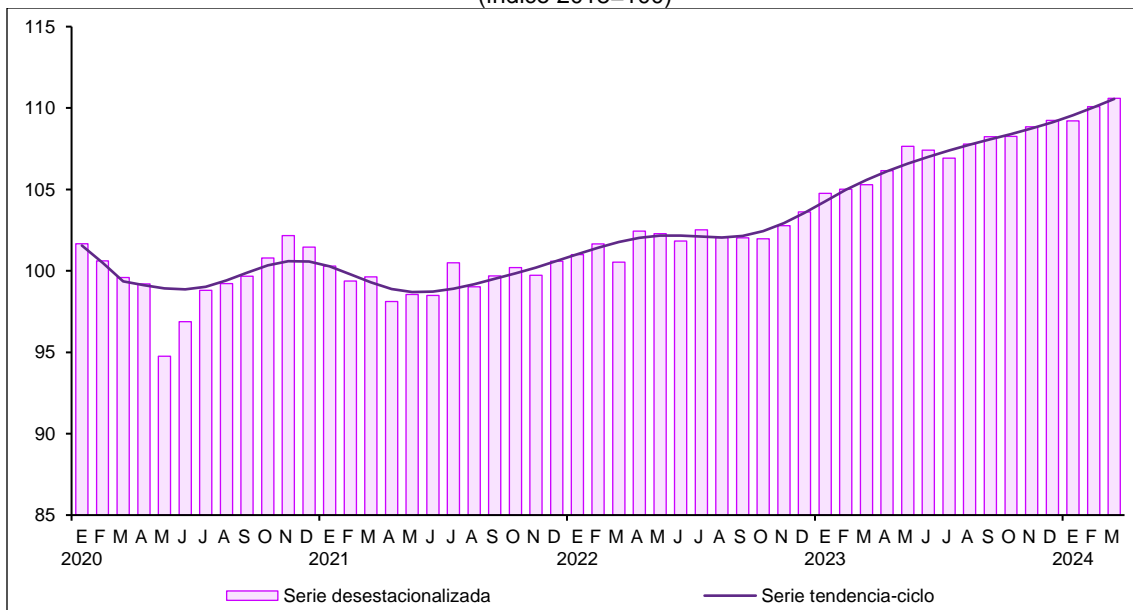


^{*/} En términos reales.

Fuente: INEGI. IGPERS. Series elaboradas mediante métodos econométricos, 2024.

En el tercer mes de 2024, el IGREMSE se ubicó en 110.6 puntos: creció 0.5 % frente a febrero pasado y 5 % con relación a marzo de 2023.

Gráfica 3
SERIE DESESTACIONALIZADA Y DE TENDENCIA-CICLO
DEL ÍNDICE GLOBAL DE REMUNERACIONES MEDIAS REALES DE LOS SECTORES ECONÓMICOS
 a marzo de 2024
 (índice 2018=100)



Fuente: INEGI. IGPERSSE. Series elaboradas mediante métodos econométricos, 2024.

II. CIFRAS ORIGINALES

Cuadro 1

ÍNDICES GLOBALES DE PERSONAL Y REMUNERACIONES DE LOS SECTORES ECONÓMICOS^{*/}

a marzo de 2024

(índice 2018=100 y variación anual)

Periodo		Índice global de personal ocupado de los sectores económicos						Índice global de remuneraciones de los sectores económicos ^{2/}		Índice global de remuneraciones medias reales de los sectores económicos	
		total		personal dependiente		personal no dependiente ^{1/}		Índice	Variación porcentual anual	Índice	Variación porcentual anual
Año	Mes	Índice	Variación porcentual anual	Índice	Variación porcentual anual	Índice	Variación porcentual anual	Índice	Variación porcentual anual	Índice	Variación porcentual anual
2021	Mar.	98.2	-1.4	100.0	-0.3	90.4	-6.4	96.5	-1.4	98.2	0.1
	Abr.	98.4	1.3	100.2	2.4	90.0	-3.5	95.6	1.0	97.1	-0.3
	May.	98.2	2.1	100.4	3.3	88.5	-3.7	110.3	5.9	112.2	3.7
	Jun.	98.6	2.5	101.0	3.9	87.4	-4.1	95.1	4.1	96.5	1.6
	Jul.	99.1	2.9	107.8	10.8	59.8	-34.5	97.3	4.4	98.1	1.4
	Ago.	99.2	2.6	111.2	13.8	44.8	-51.1	94.8	2.7	95.5	0.1
	Sep.	99.4	2.6	112.8	15.3	38.5	-58.5	95.1	3.2	95.7	0.6
	Oct.	99.4	1.9	113.7	15.6	33.9	-63.8	96.2	0.1	96.7	-1.8
	Nov.	99.6	2.3	114.3	16.2	32.5	-64.9	94.8	-0.6	95.2	-2.8
	Dic.	99.2	1.9	114.1	15.9	31.0	-66.3	119.5	1.5	120.6	-0.4
2022	Ene.	98.3	0.9	113.9	15.0	27.3	-69.7	93.1	1.0	94.7	0.1
	Feb.	99.1	1.3	114.7	15.4	27.7	-69.3	94.8	3.9	95.7	2.5
	Mar.	99.6	1.4	115.5	15.5	27.2	-69.9	99.3	3.0	99.7	1.6
	Abr.	99.3	0.9	115.4	15.1	26.1	-71.0	99.9	4.5	100.6	3.6
	May.	99.5	1.3	115.6	15.2	25.8	-70.8	117.2	6.3	117.8	5.0
	Jun.	99.4	0.9	115.7	14.6	25.1	-71.3	99.9	5.0	100.5	4.1
	Jul.	99.1	0.0	115.4	7.0	24.4	-59.2	98.4	1.2	99.3	1.2
	Ago.	99.2	0.0	115.7	4.1	24.1	-46.2	97.6	2.9	98.3	2.9
	Sep.	99.5	0.1	116.0	2.9	24.0	-37.5	98.0	3.0	98.5	2.9
	Oct.	99.8	0.4	116.4	2.4	24.0	-29.3	97.1	1.0	97.3	0.6
	Nov.	99.6	0.0	116.3	1.7	23.5	-27.5	97.3	2.6	97.7	2.6
	Dic.	99.4	0.2	116.0	1.7	23.3	-24.9	122.9	2.8	123.7	2.6
2023 ^{p/}	Ene.	98.2	0.0	114.8	0.9	22.3	-18.4	97.0	4.2	98.8	4.3
	Feb.	98.7	-0.4	115.3	0.6	22.6	-18.7	97.8	3.1	99.1	3.5
	Mar.	98.7	-0.9	115.4	-0.1	22.3	-17.9	103.4	4.1	104.8	5.0
	Abr.	98.8	-0.5	115.7	0.3	21.6	-17.3	102.6	2.7	103.8	3.2
	May.	99.4	-0.1	116.6	0.8	21.0	-18.8	123.9	5.7	124.7	5.8
	Jun.	99.9	0.5	117.0	1.1	21.5	-14.5	106.8	6.8	106.9	6.3
	Jul.	99.7	0.6	117.1	1.5	20.1	-17.6	102.5	4.2	102.8	3.5
	Ago.	100.0	0.8	117.4	1.5	20.3	-15.9	104.7	7.3	104.7	6.5
	Sep.	99.8	0.3	117.3	1.1	20.3	-15.7	103.0	5.1	103.2	4.8
	Oct.	100.0	0.2	117.6	1.0	19.6	-18.1	103.4	6.5	103.4	6.3
	Nov.	99.8	0.2	117.4	0.9	19.6	-16.9	103.6	6.5	103.8	6.3
	Dic.	99.2	-0.2	116.8	0.6	19.1	-18.0	128.2	4.3	129.2	4.4
2024	Ene.	97.9	-0.4	115.5	0.6	17.4	-21.8	100.7	3.7	102.8	4.1
	Feb.	98.3	-0.4	115.9	0.5	18.3	-18.6	104.1	6.5	105.9	6.9
	Mar.	98.3	-0.4	115.7	0.3	18.9	-15.3	106.8	3.3	108.7	3.8

^{*/} La información de estas series, que comienza en 2008, puede consultarse en el Banco de Información Económica (BIE) del INEGI en el siguiente enlace: <https://www.inegi.org.mx/app/indicadores/?tm=0>

^{1/} Personal contratado y proporcionado por otra razón social y por honorarios o comisiones sin sueldo o salario fijo.

^{2/} En términos reales.

^{p/} Cifras preliminares a partir del año que se indica.

Fuente: INEGI. IGPERS, 2024.

NOTA METODOLÓGICA

Los IGPERSE se calculan para obtener una aproximación del personal ocupado y de las remuneraciones que reportan los sectores económicos.³ La finalidad es mostrar la evolución de estas variables para la economía en su conjunto.

Los IGPERSE se integran por el IGPOSE, el IGRESE e IGREMSE. El IGPOSE destaca por la inclusión de los índices globales de sus dos componentes: personal dependiente y personal no dependiente.

Los Censos Económicos (CE) 2019 reportaron un total de 27.1 millones de personas ocupadas en nuestro país. De estas, aproximadamente 94.7 % trabajaba en los cinco sectores económicos contemplados en el cálculo del IGPOSE (empresas constructoras, industrias manufactureras, comercio al por mayor y comercio al por menor, y los servicios privados no financieros). Esta cifra representa un poco más de 25 millones de personas en todo el país, de acuerdo con los datos de los CE 2019.

El personal ocupado que se reporta en este programa estadístico es conceptualmente diferente al que se obtiene con la definición de puestos de trabajo afiliados al Instituto Mexicano del Seguro Social. Para más detalles, consúltese la sección de documentación del Índice Global de Personal Ocupado de los Sectores Económicos:

<https://inegi.org.mx/programas/igpose/2018/>

La masa salarial total —que se compone por las remuneraciones pagadas al personal dependiente de la razón social y los pagos por suministro del personal de los sectores implicados en el cálculo del IGRESE— representa 83.5 % del total que reportaron los CE 2019.

Fuentes de información

El IGPOSE e IGRESE utilizan la información de las encuestas económicas como insumo principal. A continuación, se describen los aspectos generales de cada una de las fuentes de información.

Encuesta Nacional de Empresas Constructoras (ENEC). Su objetivo principal es generar estadísticas básicas que muestren el comportamiento económico de coyuntura de las principales variables del sector 23, Construcción, del país. La ENEC tiene un diseño probabilístico y estratificado. Contempla cinco estratos o tamaños de empresa. De estos, el primero se considera de certeza, ya que incorpora todas las empresas más grandes.

Encuesta Mensual de la Industria Manufacturera (EMIM). Su objetivo principal es generar información básica que muestre el comportamiento económico de coyuntura del sector 31-33, Industrias manufactureras en México. Por la importancia y representatividad que tienen en el valor de los ingresos totales del sector, se consideran 206 clases de actividad de las más de 290 pertenecientes al sector, lo que permite alcanzar una cobertura de más de 91 % de los CE 2019.

³ Construcción, Industrias manufactureras, Comercio y Servicios privados no financieros.

Encuesta Mensual sobre Empresas Comerciales (EMEC). Su objetivo principal es proporcionar información que muestre el comportamiento económico de coyuntura de las principales variables del comercio interior del país. El esquema de muestreo es probabilístico para 38 ramas y un subsector de actividad comercial del «Sistema de Clasificación Industrial de América del Norte» (SCIAN) 2018 que contempla la encuesta.

Encuesta Mensual de Servicios (EMS). Proporciona información que muestra el comportamiento económico de coyuntura de las principales actividades de los servicios privados no financieros del país. El diseño muestral se caracteriza por ser probabilístico para 48 dominios de estudio y no probabilístico para 13 dominios. En conjunto, se alcanza una cobertura de 85 % de los ingresos de los servicios privados no financieros.

Estadísticas del Programa de la Industria Manufacturera, Maquiladora y de Servicios de Exportación (IMMEX). Ofrecen datos de corto plazo que muestran las características y evolución de las actividades económicas en el contexto del propio programa.

Cálculo de los Índices Globales de Personal y Remuneraciones de los Sectores Económicos

Para el cálculo de los índices globales, se integra la información del personal ocupado total con sus respectivas remuneraciones o pagos tanto de las encuestas como de los establecimientos con programa IMMEX. Para construir los índices de personal ocupado y de remuneraciones, se calculan índices simples de los sectores económicos y se realiza una ponderación en función de su representatividad en el valor agregado censal bruto de los CE 2019. Los índices globales, IGPOSE e IGRESE, se obtienen por sumatoria. El IGREMSE es el cociente entre el IGRESE y el IGPOSE. Para más detalles sobre el cálculo de los indicadores, consúltese la «Síntesis Metodológica de los IGPERSE» año base 2018, en la página del INEGI: <https://www.inegi.org.mx>

La mayoría de las series económicas se ve afectada por factores estacionales: efectos periódicos que se repiten cada año y cuyas causas son ajenas a la naturaleza económica de las series. Estas pueden ser: las festividades, meses más largos que otros, las vacaciones escolares, el clima y otras fluctuaciones, como la elevada producción de juguetes en los meses previos a la Navidad.

La desestacionalización o ajuste estacional de series económicas consiste en remover estas influencias intra-anales periódicas; su presencia dificulta diagnosticar y describir el comportamiento de una serie económica, pues no permite comparar adecuadamente un determinado mes con el inmediato anterior. Analizar la serie desestacionalizada ayuda a realizar un mejor diagnóstico y pronóstico de su evolución, ya que, en el corto plazo, identifica la posible dirección de los movimientos de la variable en cuestión.

Las series originales se ajustan estacionalmente mediante el paquete estadístico X-13ARIMA-SEATS. Para conocer la metodología, consúltese la siguiente liga: <https://www.inegi.org.mx/app/biblioteca/ficha.html?upc=702825099060>

Las especificaciones de los modelos utilizados para realizar el ajuste estacional están disponibles en el Banco de Información Económica (BIE). Seleccione «Indicadores económicos de coyuntura, Índices Globales de Personal y Remuneraciones de los Sectores Económicos» y vaya al icono de información ⓘ correspondiente a las «series desestacionalizadas y de tendencia-ciclo» de cada uno de los índices.

Mediante la publicación de los IGPERSE, el INEGI genera la información de este documento y la da a conocer con base en el Calendario de Difusión de Información Estadística y Geográfica y de Interés Nacional.

Las cifras pueden consultarse en la página del INEGI, en las siguientes secciones:

Tema:

IGPOSE: <https://www.inegi.org.mx/temas/personalo/>

IGRESE: <https://www.inegi.org.mx/temas/remuneraciones/>

IGREMSE: <https://www.inegi.org.mx/temas/remuneracionesmr/>

Programa:

IGPOSE: <https://inegi.org.mx/programas/igpose/2018/>

IGRESE: <https://inegi.org.mx/programas/igrese/2018/>

IGREMSE: <https://inegi.org.mx/programas/igremse/2018/>

BIE: <https://www.inegi.org.mx/app/indicadores/?tm=0>