

Estadísticas judiciales en materia penal



INSTITUTO NACIONAL DE ESTADÍSTICA
Y GEOGRAFÍA

Síntesis Metodológica Estadísticas judiciales en materia penal

Publicación única. Primera edición 2007. 46 p. Presenta información metodológica, conceptual, técnica y operativa del proceso de generación de las estadísticas judiciales en materia penal.

OBRAS AFINES O COMPLEMENTARIAS SOBRE EL TEMA: Cuadernos Núm. 1 al Núm. 13, Estadísticas Judiciales en Materia Penal y la publicación Estadísticas Judiciales en Materia Penal de los Estados Unidos Mexicanos 2005.

SI REQUIERE INFORMACIÓN MÁS DETALLADA DE ESTA OBRA, FAVOR DE COMUNICARSE A:

Instituto Nacional de Estadística, Geografía e Informática

Dirección General de Coordinación de los Sistemas Nacionales Estadístico y de Información Geográfica

Dirección General Adjunta de Difusión

Dirección de Atención a Usuarios y Comercialización

Av. Héroe de Nacozari Sur Núm. 2301

Fracc. Jardines del Parque, CP 20270

Aguascalientes, Ags. México

Teléfonos: 01 800 111 46 34 y (449) 918 19 48

www.inegi.gob.mx

atencion.usuarios@inegi.gob.mx

DR © 2007, **Instituto Nacional de Estadística,
Geografía e Informática**

Edificio Sede

Av. Héroe de Nacozari Sur Núm. 2301

Fracc. Jardines del Parque, CP 20270

Aguascalientes, Ags.

www.inegi.gob.mx

atencion.usuarios@inegi.gob.mx

Síntesis Metodológica
**Estadísticas judiciales
en materia penal.**

Presentación

El **Instituto Nacional de Estadística, Geografía e Informática (INEGI)** presenta la **Síntesis Metodológica Estadísticas judiciales en materia penal**, en la que se describen en forma breve las características metodológicas, conceptuales, técnicas y operativas de este proyecto, con el fin de dar a conocer a los usuarios de la información el proceso a seguir en la generación de los datos.

Si bien el documento no describe todos los detalles del proceso para la generación de las estadísticas, sí ofrece un panorama general del mismo, ilustra las estadísticas generadas e indica los documentos específicos disponibles sobre aspectos particulares de cada una de las fases.

Esta publicación forma parte de la serie denominada “*Síntesis Metodológica...*” que cubre los principales proyectos y programas de generación estadística del **INEGI**, el cual contribuye a reforzar la transparencia de los procedimientos y esquemas adoptados en la generación de información estadística.

Índice

Introducción	VII
1. ¿Qué son las Estadísticas judiciales en materia penal (EJMP)?	1
1.1 Objetivo	1
1.2 Antecedentes	1
1.3 Importancia de las EJMP	2
1.4 Unidad de observación	3
1.5 Método de captación	3
1.6 Diagrama general del proceso	3
2. ¿Cuáles son las variables que captan las EJMP?	5
2.1 Recomendaciones internacionales	5
2.2 Esquema de temas, categorías, variables y clasificaciones	5
2.3 Definiciones conceptuales	9
2.4 Formatos de captación	10
3. ¿Cómo se realiza la captación de datos?	17
3.1 Estructura operativa	17
3.2 Procedimiento de captación	18
3.3 Controles de captación	18
4. ¿Cómo se realiza el procesamiento de datos?	21
4.1 Organización para el procesamiento	21
4.2 Procesamiento de datos	21
4.3 Controles del procesamiento	23
5. ¿Cuáles son los productos de las EJMP y cómo se difunden?	25
5.1 Principales productos	25
5.2 Difusión de resultados	26
5.3 Ejemplos de resultados	26

Anexos	31
A. Documentos técnicos, metodológicos y bibliografía	33
B. Fichas descriptivas de las publicaciones sobre EJMP	35
C. Ubicación temática de las EJMP en el procedimiento penal mexicano	44

Introducción

Las **Estadísticas judiciales en materia penal** constituyen uno de los proyectos de generación de estadísticas básicas con las que el **Instituto Nacional de Estadística, Geografía e Informática (INEGI)** brinda el servicio público de información en el país. Ellas describen a la población registrada en la primera instancia de la administración de justicia penal, los delitos por los que se procesan con mayor frecuencia y la situación jurídico penal que se determina a quienes son identificados con fundamento legal, como involucrados y responsables. Anualmente esta información se genera y difunde desde 1926.

La interpretación de las cifras generadas se complementa al identificar el contexto en el que se producen, mismo que se describe en la presente **Síntesis Metodológica**. El contenido del documento está dirigido a los usuarios interesados en el tema, como son: estudiantes, investigadores, criminólogos, integrantes de los sectores público, privado, social, organismos internacionales, entre otros.

De manera adicional se pretende orientar al usuario acerca de los alcances y limitaciones de los datos generados, a través de una descripción general de los elementos metodológicos y procedimentales aplicados durante la generación de información.

Con la presente síntesis se advierte que las estadísticas en referencia utilizan como método único de captación, el recolectar información registrada en los juzgados de primera instancia en materia penal, y estas cifras conforman un segmento del universo de la cifra legal de la delincuencia en México.

Los temas que abarca este documento son cinco: a) Qué son las estadísticas judiciales en materia penal; b) Cuáles son las variables que captan; c) Cómo se realiza la captación de datos; d) Cómo se realiza el procesamiento de datos y e) Cuáles son los productos de las estadísticas judiciales en materia penal y cómo se difunden, así mismo la bibliografía y tres anexos.

1. ¿Qué son las Estadísticas judiciales en materia penal (EJMP)?

1.1 Objetivo

Generar información que caracterice a la población procesada, sentenciada y delitos registrados en la primera instancia de la administración de justicia penal, a fin de ofrecer una base informativa para la planeación y evaluación de políticas públicas, así como para la investigación y la presentación del servicio público de información a la sociedad en general.

1.2 Antecedentes

Los documentos oficiales que narran los antecedentes históricos de las estadísticas sociodemográficas nacionales y continuas, señalan al año de 1926 como el inicio de la captación de las Estadísticas Judiciales en Materia Penal a través del Anuario Estadístico de los Estados Unidos

Mexicanos, elaborado por el entonces Departamento de la Estadística Nacional, en 1930. En esta primera publicación se presentó información relativa a presuntos delincuentes y delincuentes sentenciados registrados entre 1926 y 1928, respecto a: grupo de delitos, edad, sexo, entidad federativa de nacimiento y ocupación.

La captación estadística continuó realizándose cada año y eventualmente se incorporaron otras variables, hasta integrar las descritas en el apartado de Esquema conceptual del presente documento. Las modificaciones en explotación o difusión de variables que se han realizado en años recientes se refieren a: edad, ocupación, estado psicofísico, alfabetismo y escolaridad, el delito principal, intencionalidad, grado de consumación, fecha en que ocurrió el delito y delito; mismas que se describen a continuación:

MODIFICACIONES CONCEPTUALES EVENTUALES

VARIABLE	SITUACIÓN ANTERIOR	MODIFICACIÓN	OBSERVACIONES
Edad	Hasta 1992 se explotaba la información clasificada en cinco grupos.	A partir de 1993 se explotó en 11 grupos	Se amplió el número de grupos para posibilitar la elaboración de indicadores relacionando la información con los grupos de edad contenidos en publicaciones censales de población y vivienda.
Ocupación	Hasta 1995 la descripción de cada grupo principal, se publicaba textualmente como se presenta en la Clasificación Mexicana de Ocupaciones 1992.	A partir de 1996 se sintetizaron las descripciones.	
	Hasta 1995 se explotaba información correspondiente a población económicamente activa ocupada y desocupada en un mismo cuadro.	A partir de 1996 se incorpora un cuadro con información de la población ocupada.	

(Continúa)

VARIABLE	SITUACIÓN ANTERIOR	MODIFICACIÓN	OBSERVACIONES
Estado psicofísico	Hasta 1993 su clasificación incluía Enfermo mental y con aliento alcohólico.	En 1995 se excluyó Enfermo mental. A partir de 1994 con aliento alcohólico se incluyó en Ebrio.	Conforme se fueron realizando investigaciones jurídicas sobre esta variable atenuante o agravante de la responsabilidad ante un delito, se presentaron los cambios indicados.
Alfabetismo y escolaridad	Hasta 1993 se captaba condición de alfabetismo.	A partir de 1994 se agregó la captación del nivel máximo alcanzado de escolaridad.	Se incorporó en atención a la solicitud de usuarios.
Delito consignado	Hasta 1989 se captaban varios delitos en un caso y se seleccionaba el de mayor penalidad, según el informante, y se explotaban nueve delitos principales.	Entre 1990 y 1995 se siguieron captando y aumentaron hasta 19 los delitos explotados por tipo de frecuencia a nivel nacional y nueve a estatal. A partir de 2006 con el Sistema de consulta interactiva de datos se explotan todos los delitos a nivel nacional, estatal y municipal.	Se desagregaron los tipos penales que permitieron que el volumen del grupo residual, "otros delitos" no excediera el 20% del total.
	Hasta 1989 el delito seleccionado se explotó en nueve tipos principales.	A partir de 1996 se actualizó la clasificación de delitos.	La actualización se fundamentó en la revisión de los códigos penales más recientes.
1) Intencionalidad 2) Grado de consumación 3) Fecha en que ocurrió el delito	Hasta 1995 no estaban incluidas en el formato	A partir de 1996 se incluyeron.	Se incluyeron con la finalidad de precisar la información y generalizar la identificación de estas variables que anteriormente proporcionaban algunas fuentes.
Delito	Hasta 1996, se explotaba información correspondiente a delitos seleccionados por la mayor frecuencia con la que eran registrados.	Se comenzó a explotar sin seleccionar información a partir de 1997, hasta seis delitos como máximo.	Se incorporó a fin de ofrecer a los usuarios más información.

1.3 Importancia de las EJMP

Esta información como parte de las estadísticas continuas que observan aspectos demográficos y socioeconómicos de la población de nuestro país, contribuye a identificar los factores básicos que conforman un determinado nivel de desarrollo sociopolítico en su gestión administrativa. Particularmente, los aspectos judiciales identificados a través de la estadística permanente, reflejan el volumen, la estructura y la dinámica con la que se observan personas involucradas con la comisión

de delitos, registradas en la primera instancia de la impartición de justicia penal.

Con ellas, es posible conocer anualmente los aspectos legales esenciales relativos al delito y circunstancias en la que ocurrió. Adicionalmente se identifican las características sociodemográficas básicas del presunto delincuente o delincuente sentenciado. Por lo anterior, la información estadística judicial en materia penal está conceptualmente organizada en dos temas de análisis sociodemográficos: las características

del delito y las de los delincuentes presuntos y sentenciados.

Disponer de información sociodemográfica de la población registrada en la primera instancia de la administración de justicia penal, los delitos por los que se procesan con mayor frecuencia y su situación jurídica penal, es particularmente importante para la toma de decisiones en la formulación y evaluación de la administración de justicia penal. Al mismo tiempo, es de interés para organizaciones no gubernamentales, académicos e investigadores de la seguridad pública en general, gracias a que las EJMP, por su referencia geográfica y temporal posibilitan la correlación de los eventos delictivos registrados con distintos eventos sociodemográficos, económicos, culturales, entre otros.

En virtud de su utilidad, las estadísticas judiciales son requeridas en forma permanente por parte de diversos gobiernos locales, centros de investigación universitaria nacional y extranjeros y sus alumnos, asociaciones civiles, el Instituto Nacional de Ciencias Penales y la Organización de las Naciones Unidas, así como el público en general que desea ampliar continuamente su cultura estadística.

1.4 Unidad de observación

Lo que se considera para el análisis sociodemográfico de la población respecto a la cual se administra justicia penal en primera instancia en México son: los presuntos delincuentes, los delincuentes sentenciados y los delitos materia de consignación.

El término presunto delincuente se refiere a la persona registrada en los juzgados de primera instancia, en el momento procesal penal en que se dicta el Auto de Formal Prisión o de procesamiento. No se trata de un término estrictamente penal, sino que permite identificar el volumen y la estructura de los grupos de personas a quienes se les define jurídicamente si se les inicia o no el proceso penal correspondiente por la comisión de uno o varios delitos.

El concepto delincuente sentenciado se refiere a la persona procesada en los mismos juzgados, al término en el que se le dicta sentencia en

primera instancia, misma que puede ser condenatoria o absolutoria.

Por su parte, un delito es el acto u omisión constitutiva de una infracción a la Ley cuya penalidad corresponde a la jurisdicción y competencia federal o común. Para identificarlos se acude a los códigos y disposiciones legales aplicables tanto en el ámbito penal federal como en cada estado de la República Mexicana.

La jurisdicción es la facultad del Estado de aplicar el Derecho que otorga potestad a cada juez responsable de cuidar la correcta administración de justicia, mientras que la competencia es la atribución que tiene una autoridad para aplicarlo al caso concreto que se le plantea, de acuerdo a distintos criterios como son: el territorio, la materia y la cuantía.

1.5 Método de captación

La generación de la información nace a partir de los testimonios extraídos de los registros administrativos de los juzgados de primera instancia en la materia, lo que permite su carácter continuo y con cobertura geográfica nacional. Todos los juzgados que corresponden a dicha instancia, son registrados como informantes en cada área estatal de estadísticas continuas del INEGI y en ellos se transcriben los datos contenidos en sus expedientes y requeridos por el Instituto en dos formatos de captación.

Su posterior integración y tratamiento permite generar resultados anuales, con desagregación geográfica nacional, estatal y municipal.

1.6 Diagrama general del proceso

La información que genera el INEGI, se obtiene a partir de 1224 juzgados de primera instancia en materia penal, hasta 2006, de las 32 entidades federativas en el país, que conforman el directorio de fuentes informantes. En sus expedientes se originan los datos reunidos para la administración de justicia penal en el país.

El proceso de generación estadística inicia a partir del análisis de las solicitudes de información recibidas y complementadas con recomendaciones teóricas de investigadores y especialistas

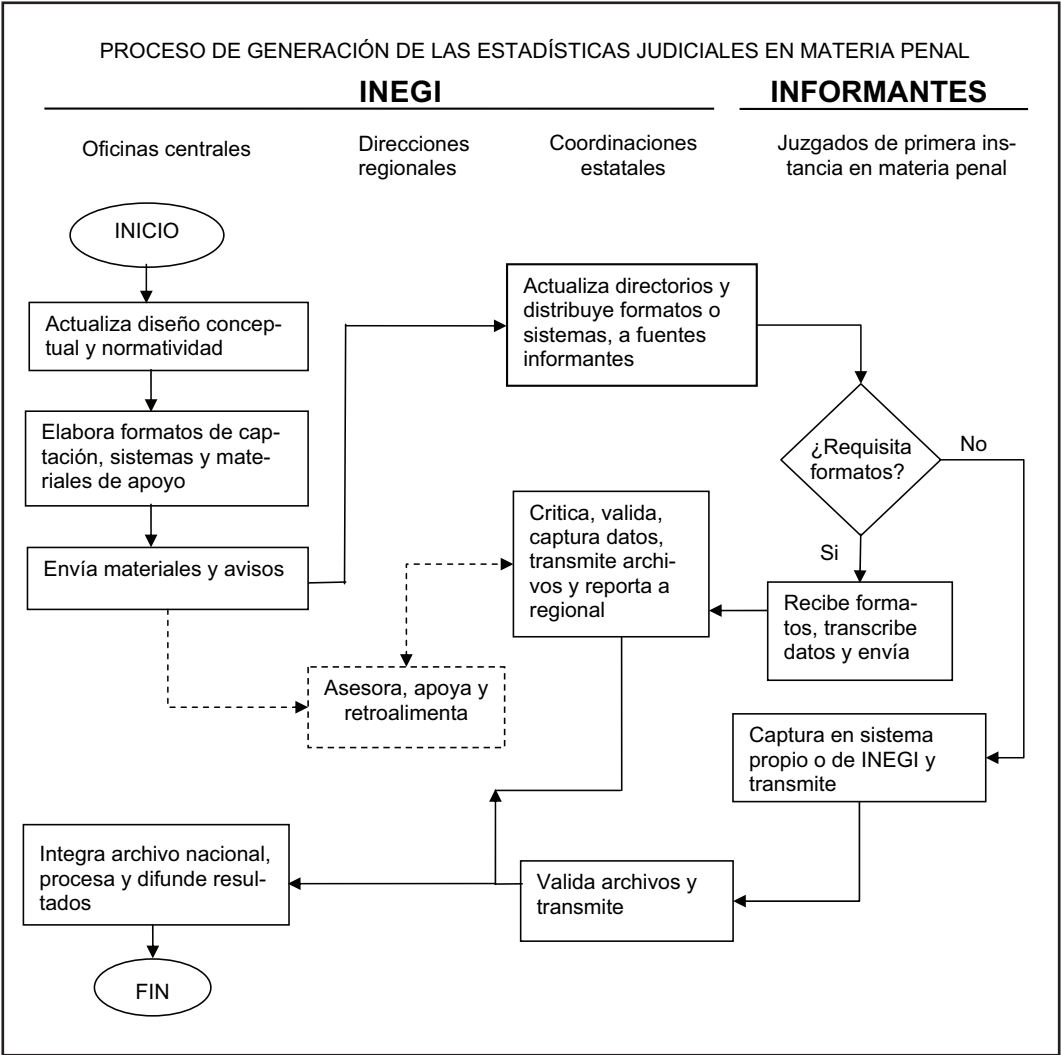
nacionales e internacionales, con las que se diseña conceptualmente el proyecto de generación estadística y sus documentos normativos, entre los cuales es fundamental el diseño del formato de captación.

Este formato se diseña con el fin de recopilar información de los presuntos delincuentes y delincuentes sentenciados.

En las fuentes informantes se transcriben los datos requeridos en los formatos que les fueron distribuidos a través de los departamentos de estadísticas sociodemográficas del Instituto.

Estos departamentos están adscritos a las coordinaciones estatales y direcciones regionales que conforman la estructura desconcentrada de este organismo.

En el ámbito estatal se actualizan directorios de fuentes informantes, se realiza la crítica de los datos recopilados en los formatos de captación, se capturan los datos y se valida la información contenida en los archivos magnéticos, para transmitirlos a la oficina central responsable de la normatividad del proceso. A continuación se presenta el esquema del proceso de generación de las Estadísticas Judiciales en Materia Penal:



2. ¿Cuáles son las variables que captan las EJMP?

2.1 Recomendaciones internacionales

La Organización de las Naciones Unidas ha recomendado la elaboración de sistemas de información económica y sociodemográfica, para que diversos países integren la información estadística que generan.

Dichos sistemas, como principio de integración de datos interrelacionados, están referidos a diversos subsistemas, entre los cuales se menciona al de seguridad pública, donde representan papel significativo las estadísticas judiciales en materia penal, por tratarse del momento procesal en el que jurídicamente hay comprobación de delito y determinación de la responsabilidad penal de su autor. Para éstas últimas, como en toda estadística sociodemográfica, se hace especial recomendación el considerar las características y situaciones de la población involucrada.

En el subsistema de seguridad pública se recomienda incluir estadísticas policíacas, judiciales y penitenciarias, orientar dicho subsistema hacia los usuarios y generar resultados comparables con otras estadísticas.

En forma específica sobre la integración de estadísticas judiciales, existen recomendaciones de datos a recopilar con carácter ilustrativo sobre:

- El suceso criminal, que comprende el hecho delictivo, el autor y la víctima
- El sistema de justicia penal, que incluye los antecedentes, procesos, resultados y recursos
- El contexto demográfico, social y económico.

Lo anterior, se recomienda integrarlo dependiendo de las circunstancias jurídicas y administrativas de cada país.

2.2 Esquema de temas, categorías, variables y clasificaciones

En el contexto del proceso penal que se aplica en México, la administración de justicia aplica en tres instancias: la primera es gestionada en los juzgados penales (cuando se trata de delitos del fuero común o local) y juzgados de distrito (para delitos del fuero federal, es decir, que implican una violación a intereses de la federación).

En el desarrollo de la primera instancia, la autoridad judicial dicta el Auto de Término que, de conformidad con lo establecido en el artículo 19 Constitucional, puede derivar en: formal prisión, sujeción a proceso, o libertad con las reservas de ley por falta de elementos para procesar y finalmente se dicta la sentencia que declara la tutela jurídica ante el derecho violado y determina la sanción que corresponde, o bien absuelve al sentenciado.

La segunda instancia en el ámbito local es impartida por el Supremo Tribunal de Justicia del Estado en que se desarrolla el proceso penal; y la última instancia cuyo fallo es inapelable corresponde a los Tribunales Colegiados de Circuito, mientras que en el ámbito federal, la segunda instancia corresponde a Tribunales Unitarios de Circuito y la última, a la Suprema Corte de Justicia de la Nación.

A su vez, las estadísticas relativas a la administración de justicia penal, se complementan con las distintas cifras estadísticas que se generan en el país y que permiten conocer el panorama sociodemográfico de la delincuencia. Estas cifras se identifican como: real, oculta, oficial, aparente y legal.

La cifra real de la delincuencia se refiere al conjunto de todos los hechos constitutivos de delitos realizados, así como a las personas que

los han cometido o que han resultado víctimas de ellos.

Una parte de éstos hechos no se hacen del conocimiento de las autoridades a quienes corresponde su investigación y sanción, conforman-

do así la llamada cifra oculta de la delincuencia. Aquellos hechos que se denuncian ante la autoridad correspondiente son identificados como la cifra oficial, misma que al ser registrada en forma permanente, suministra información continua.

LAS ESTADÍSTICAS RELATIVAS A LA DELINCUENCIA

CIFRA REAL		
CIFRA OCULTA (Personas y delitos no denunciados)	CIFRA OFICIAL (Personas y delitos registrados en averiguaciones previas, procesos y sentencias)	
	CIFRA APARENTE (Personas y delitos registrados en averiguaciones previas del Ministerio Público)	CIFRA LEGAL (Presuntos delincuentes, delincuentes sentenciados y delitos registrados en procesos y sentencias dictadas en juicios de materia penal)

Dentro de la cifra oficial se encuentra aquel conjunto de información que generan las áreas de prevención del delito y procuración de justicia, denominada cifra aparente de la delincuencia, debido a que registra hechos en los cuales no se ha sentado una verdad jurídica sobre la comisión de los delitos que se investigan. Por otra parte, la cifra legal de la delincuencia se integra con información relativa a personas registradas en dos momentos del procedimiento penal: en la última etapa previa a la instrucción del proceso penal correspondiente y durante el desarrollo de este proceso.

Las EJMP que genera el Instituto están referidas únicamente a la primera de las tres instancias en que se desarrolla la administración de justicia penal, por ello se indica en su publicación que se presentan cifras generadas a

partir de los reportes proporcionados por los juzgados de primera instancia en la materia.

Con esta información es posible conocer anualmente los aspectos legales esenciales relativos al delito y circunstancias en las que ocurrió. Adicionalmente se identifican las características sociodemográficas básicas del presunto delincuente o delincuente sentenciado. Por lo anterior, la información estadística judicial en materia penal está conceptualmente organizada en dos temas de análisis sociodemográfico: las características del delito y de los que se identifican, para fines estadísticos como delincuentes presuntos y sentenciados.

La desagregación de los temas en categorías, variables y clasificaciones, se esquematiza a continuación:

ESQUEMA DE TEMAS, CATEGORÍAS, VARIABLES Y CLASIFICACIONES:

TEMA	CATEGORÍA	VARIABLE	CLASIFICACIÓN
Características del delito	Delitos materia de la consignación (Delincuentes presuntos y sentenciados)	Número de delitos	Uno a n delitos
		Delito consignado	Catálogo único de delitos (1996)
		Intencionalidad	<ul style="list-style-type: none"> • Dolosa • Culposa • Preterintencional
		Fuero del delito	<ul style="list-style-type: none"> • Común • Federal
		Grado de consumación	<ul style="list-style-type: none"> • Consumado • Tentativa
		Lugar donde ocurrió el delito	Entidad federativa, municipio y localidad
		Fecha en que ocurrió el delito	Día, mes y año.
		Estado psicofísico	<ul style="list-style-type: none"> • En pleno uso de sus facultades • Ebrio • Drogado • Otro
	Delitos materia de la consignación (presuntos)	Fecha en que se dictó el Auto de Término Constitucional	Día, mes y año.
		Auto de Término Constitucional dictado	<ul style="list-style-type: none"> • Formal prisión • Sujeción a proceso • Libertad por falta de elementos para procesar • Extinción de la acción penal
	Delitos materia de la consignación (sentenciados)	Fecha en que se dictó la(s) sentencia(s)	Día, mes y año
		Sentencia dictada	<ul style="list-style-type: none"> • Condenatoria • Absolutoria
	Delitos con sentencia condenatoria	Sanción impuesta	<ul style="list-style-type: none"> • Prisión • Pecuniaria para la reparación del daño • Multa

(Continúa)

TEMA	CATEGORÍA	VARIABLE	CLASIFICACIÓN
Características de los delincuentes presuntos y sentenciados	Delincuentes presuntos y sentenciados	Lugar de residencia habitual	Entidad federativa, municipio y localidad
		Ocupación	Clasificación Mexicana de Ocupaciones (CMO)
		Estado conyugal (civil)	<ul style="list-style-type: none"> • Soltero(a) • Casado(a) • Viudo(a) • Divorciado(a) • Unión libre • Separado(a)
		Condición de alfabetismo	<ul style="list-style-type: none"> • Sabe leer y escribir • No sabe leer y escribir
		Condición de escolaridad	<ul style="list-style-type: none"> • Sin escolaridad • Con escolaridad
		Nivel de escolaridad	<ul style="list-style-type: none"> • Primaria Completa Incompleta • Secundaria o equivalente Completa Incompleta • Preparatoria o equivalente Completa Incompleta • Profesional Completa Incompleta • Otra Completa Incompleta
		Edad	Abierta en años cumplidos
		Sexo	<ul style="list-style-type: none"> • Hombre • Mujer
		Nacionalidad	<ul style="list-style-type: none"> • Mexicana • Extranjera

2.3 Definiciones conceptuales

De acuerdo con el esquema de temas, categorías y variables conceptuales temáticas utilizadas por las Estadísticas Judiciales en Materia Penal, las definiciones utilizadas son:

AUTO DE TÉRMINO CONSTITUCIONAL DICTADO. Resolución judicial que se dicta en el tiempo de 72 horas después de dictarse el Auto de radicación de la causa penal que al órgano jurisdiccional consignó el Ministerio Público.

CONDICIÓN DE ALFABETISMO. Situación que distingue a la población de 15 y más años según declare saber leer y escribir un recado. La población se clasifica en alfabeta y analfabeto.¹

CONDICIÓN DE ESCOLARIDAD. Situación que distingue a la población, según declare haber asistido o no a un centro de enseñanza del Sistema Educativo Nacional.

CONSIGNACIÓN. Instancia a través de la cual, el Ministerio Público ejercita la acción punitaria, por considerar que durante la averiguación previa se ha comprobado el cuerpo del delito y la probable responsabilidad del inculpaado.²

DELINCUENTE SENTENCIADO. Término estadístico que se refiere a la persona a quien el juez de primera instancia le ha dictado sentencia, ya sea absolutoria o condenatoria.

DELITO. Conducta típica, antijurídica y culpable que ocasiona que el Ministerio Público inicie la acción penal y ponga al inculpaado a disposición de la autoridad judicial para ser juzgado o sentenciado.³

EDAD. Tiempo transcurrido entre las fechas de nacimiento de la persona y la del momento de rendir su declaración preparatoria.

ESTADO CONYUGAL (CIVIL). Situación de las personas en relación con los derechos y obligaciones legales y de costumbres del país, respecto de la unión o matrimonio, incluye por lo tanto, las condiciones de hecho y de derecho.

ESTADO PSICOFÍSICO. Conjunto de condiciones psicológicas y físicas, que debe reunir la persona para realizar sus funciones.⁴

FECHA DE OCURRENCIA. Día, mes y año en que se llevó a cabo el delito.

FUERO DEL DELITO. Jurisdicción común o federal de validez y sanción de las normas que sancionan a la conducta típica, antijurídica y culpable en cuestión.

GRADO DE CONSUMACIÓN. Nivel de ejecución de un delito.⁵

INTENCIONALIDAD. Condición de orientar concientemente la propia voluntad hacia un fin determinado.

LUGAR DE RESIDENCIA HABITUAL. Entidad federativa, municipio y localidad donde la persona tiene su domicilio particular, principal o permanente.

LUGAR DONDE OCURRIÓ EL DELITO. Entidad federativa, municipio y localidad donde se realizó el delito.

NACIONALIDAD. Es la condición legal particular que adquieren las personas por nacimiento o naturalización en una nación determinada, que permite clasificar a los habitantes de un país, en ciudadanos nacionales o extranjeros.

NIVEL DE ESCOLARIDAD. Último grado aprobado en el ciclo de instrucción avanzado que declare haber cursado la persona en el Sistema Educativo Nacional o su equivalente, en el caso de estudios en el extranjero; al momento de rendir su declaración preparatoria.

¹ INEGI. XII Censo general de población y vivienda www.inegi.gob.mx/est/contenidos/espanol/rutinas/glogen.asp?t=CP&c=4894 (7 de diciembre de 2006).

² Instituto de investigaciones jurídicas. Enciclopedia jurídica Mexicana. México. UNAM y Editorial Porrúa. 2002.

³ Código Penal del Estado de Aguascalientes, 1993.

⁴ Reglamento del servicio de medicina preventiva en el transporte. Publicado el 21 de abril de 2004 en el Diario Oficial de la Federación.

⁵ De Pina Vara, Rafael. Diccionario de Derecho. México. Editorial Porrúa, S.A. 1983.

OCUPACIÓN. Conjunto de funciones y/o tareas específicas que desempeñan las personas en su trabajo.

PRESUNTOS DELINCUENTES. Término estadístico que se refiere a las personas a quienes el juez de primera instancia les ha dictado Auto de Término Constitucional relativo al (los) delito (s) por el (los) que fueron consignados.

SANCIÓN IMPUESTA. Pena establecida al actor de un delito.

SENTENCIA. Resolución judicial que pone fin a un proceso o juicio en una instancia o a un recurso extraordinario y puede ser absolutoria o bien, condenatoria.

SEXO. Condición biológica que distingue a las personas en hombres y mujeres.⁶

2.4 Formatos de captación

Los datos básicos son recopilados por medio de dos cuadernillos estadísticos, uno de presuntos delincuentes y otro de delincuentes sentenciados, diseñados para el registro de cinco casos por formato y que son requisitados en forma mensual, con la transcripción de datos contenidos en los expedientes de los juzgados de primera instancia en materia penal.

Los datos captados son:

Datos del juzgado:

- Nombre

- Entidad federativa, municipio y localidad
- Clave
- Fuero.

Aspectos legales y circunstanciales del delito:

- Número de expediente
- Fecha en que se dictó el Auto de Término Constitucional (sólo para presuntos delincuentes)
- Fecha en que se dictó la sentencia (sólo para delincuentes sentenciados)
- Delito (s) materia de la consignación
- Sanción impuesta (sólo para delincuentes sentenciados con sentencia condenatoria).
- Fuero del delito (sólo para presuntos delincuentes del fuero común)
- Intencionalidad
- Grado de consumación
- Entidad, municipio y localidad donde ocurrió el delito
- Fecha en que ocurrió el delito
- Estado psicofísico del presunto delincuente o delincuente sentenciado, al momento de cometer el delito
- Auto de Término Constitucional dictado (sólo para presuntos delincuentes).

Características sociodemográficas del presunto delincuente o delincuente sentenciado:

- Nombre del delincuente presunto y sentenciado
- Entidad, municipio y localidad de residencia habitual
- Ocupación
- Estado conyugal (civil)
- Condición de alfabetismo
- Nivel de escolaridad
- Edad
- Sexo
- Nacionalidad.

⁶ INEGI. II Censo de Población y Vivienda, 2005.

NOTA: las definiciones que no aparecen como llamada fueron elaboradas en la Dirección de Estudios, Inventarios y Conciliación.

FORMATO DE CAPTACIÓN PRESUNTOS DELINCUENTES

		NO SE LLENE	
		Folio	
		Forma	PEC-6-34
		Modelo	2006

ESTADÍSTICA DE PRESUNTOS DELINCUENTES

REFERENCIA DE LA INFORMACIÓN
PRESUNTOS DELINCUENTES REGISTRADOS

CLAVE DEL JUZGADO

1. DURANTE EL MES DE: _____ DE 200_____
(Registre el caso en el mes en que se dictó el Auto de Término Constitucional correspondiente) (2)

0 7 [] [] [] [] [] [] [] [] [] []

3. EN EL JUZGADO: _____

5. FUERO DEL JUZGADO:

COMÚN 1 ☐

FEDERAL 2 ☐

4. UBICADO EN:

ENTIDAD _____

6. CASOS EN ESTE CUADERNILLO:

MUNICIPIO O DELEGACIÓN _____

☐

☐

☐

☐

LOCALIDAD O COLONIA _____

TOTAL

HOMBRES

MUJERES

NO ESPECIFICADO

ALGUNAS DISPOSICIONES DE LA LEY DE INFORMACIÓN ESTADÍSTICA Y GEOGRÁFICA

- Es obligatorio dar la información solicitada en el presente cuestionario.

ARTÍCULO 42. Los informantes estarán obligados a proporcionar con veracidad y oportunidad los datos e informes que les soliciten las autoridades competentes para fines estadísticos, censales y geográficos, y a prestar auxilio y cooperación que requieran las mismas.

- Las acciones que obstaculicen el levantamiento de las estadísticas constituyen infracciones a la Ley de la materia y dará lugar a la aplicación de sanciones.

ARTÍCULO 48. Cometen infracciones a lo dispuesto por esta Ley, quienes en calidad de informantes:

- Se nieguen a proporcionar datos (...) dentro del plazo que se les hubiere señalado.
- Suministren datos falsos, incompletos o incongruentes.

ARTÍCULO 49. Son infracciones imputables a los funcionarios y empleados de las dependencias y entidades de la administración pública federal, de las entidades federativas, de los municipios y de los poderes, las siguientes:

- La participación deliberada en cualquier acto u omisión que entorpezca el desarrollo normal de los levantamientos censales o de los procesos de generación de información estadística y geográfica.

- El informante puede pedir la rectificación de la información proporcionada.

ARTÍCULO 37. Los informantes, en su caso, podrán exigir que sean rectificadas los datos que les conciernan, al demostrar que son inexactos, incompletos, equivocados u obsoletos, y denunciar ante las autoridades administrativas y judiciales todo hecho o circunstancia que demuestre que se ha desconocido el principio de confidencialidad de los datos o la reserva establecida por disposición expresa, en el ejercicio de las facultades que esta Ley confiere a las unidades que integran los sistemas nacionales.

- La información proporcionada será utilizada conforme al principio de confidencialidad.

ARTÍCULO 5. La Ley garantiza a los informantes de datos estadísticos, la confidencialidad de los que proporcionen. El Ejecutivo expedirá las normas que regulen la circulación y aseguren el acceso del público a la información estadística y geográfica producida.

ARTÍCULO 38. Los datos e informes que los particulares proporcionen para fines estadísticos o provengan de registros administrativos o civiles, serán manejados, para efectos de esta Ley, bajo la observancia de los principios de confidencialidad y reserva y no podrán comunicarse, en ningún caso, en forma nominativa o individualizada, ni harán prueba ante autoridad administrativa o fiscal, ni en juicio o fuera de él.

- Esta información será divulgada a través de las publicaciones que edite el Servicio Nacional de Estadística.

ARTÍCULO 7. El Servicio Nacional de Estadística comprende:

- La publicación de los resultados de las actividades que corresponden al Servicio Nacional de Estadística.

AUTORIZACIÓN DEL INFORMANTE

EL INFORMANTE

FECHA DE RENDICIÓN DE
LOS DATOS

SELLO
DEL
JUZGADO

Nombre y firma del juez o de la persona
autorizada para suministrar los datos

Día Mes Año

1. NOMBRE DEL PRESUNTO DELINCUENTE (Añote cada letra en el espacio correspondiente)			
Apellido paterno 			
Apellido materno 			
Nombre(s) 			
Alias 			
2. LUGAR DE RESIDENCIA (No omita algún dato)			NÚM. DE EXPEDIENTE (Transcriba en forma clara el número de expediente)
Entidad 			<div style="border-bottom: 1px solid black; width: 100px; margin: 0 auto;"></div>
Municipio 			
Localidad 			
3. OCUPACIÓN Especifique el nombre de la actividad a la que se dedica, agregando su breve descripción. Ejemplo: a) Mariquero (debe en su local) b) Vendedor (ambulante) 		5. ALFABETISMO Y NIVEL DE INSTRUCCIÓN (Marque con X en la casilla que corresponda. Si el presunto no tiene estudios académicos marque con 0 escolaridad y código correspondiente. Si el presunto tiene todos los estudios académicos marque con escolaridad así como con el nivel alcanzado)	
4. ESTADO CIVIL (Marque con X en la casilla que corresponda)		SIN ESCOLARIDAD (Marque este apartado si el presunto no tiene estudios académicos)	
		<input type="checkbox"/> 1 Sabe leer y escribir <input type="checkbox"/> 3 Sólo sabe leer	
		<input type="checkbox"/> 2 No sabe leer y escribir	
<input type="checkbox"/> 1 Soltero <input type="checkbox"/> 2 Casado <input type="checkbox"/> 3 Viudo <input type="checkbox"/> 4 Divorciado <input type="checkbox"/> 5 Unión Libre <input type="checkbox"/> 6 Separado <input type="checkbox"/> 9 No especificado		CON ESCOLARIDAD (Marque este apartado si el presunto tiene estudios académicos)	
		<input type="checkbox"/> 1 Primaria <input type="checkbox"/> 1 Completa	
		<input type="checkbox"/> 2 Secundaria o equivalente <input type="checkbox"/> 2 Incompleta <input type="checkbox"/> 3 Preparatoria o equivalente <input type="checkbox"/> 9 No especificada <input type="checkbox"/> 4 Profesional <input type="checkbox"/> 5 Otra <input type="checkbox"/> 9	
NO ESPECIFICADO <input type="checkbox"/> 9		6. EDAD (Añote sólo años cumplidos)	
		<div style="border-bottom: 1px solid black; width: 50px; margin: 0 auto;"></div>	
		7. SEXO (Marque con X en la casilla que corresponda)	
<input type="checkbox"/> 1 Hombre <input type="checkbox"/> 2 Mujer <input type="checkbox"/> 9 No especificado		8. NACIONALIDAD (Marque con X en la casilla que corresponda)	
		<input type="checkbox"/> 1 Mexicana <input type="checkbox"/> 2 Extranjera <input type="checkbox"/> 9 No especificada	
		9. FECHA EN QUE SE DICTÓ EL (LOS) AUTO(S) DE TÉRMINO CONSTITUCIONAL (No omita esta fecha)	
<div style="display: flex; justify-content: space-around;"> <div style="text-align: center;"> <div style="border-bottom: 1px solid black; width: 30px; margin: 0 auto;"></div> DÍA </div> <div style="text-align: center;"> <div style="border-bottom: 1px solid black; width: 30px; margin: 0 auto;"></div> MES </div> <div style="text-align: center;"> <div style="border-bottom: 1px solid black; width: 30px; margin: 0 auto;"></div> AÑO </div> </div>		10. NÚMERO DE DELITOS (Añote el número total de delitos, materia de la constitución)	
<div style="border-bottom: 1px solid black; width: 100px; margin: 0 auto;"></div>		<div style="border-bottom: 1px solid black; width: 100px; margin: 0 auto;"></div>	
11. DELITO CONSIGNADO (1) (De acuerdo con la personalidad, añote el primer delito)		19. DELITO CONSIGNADO (2) (De acuerdo con la personalidad, añote el segundo delito)	
<div style="border-bottom: 1px solid black; width: 100%;"></div>		<div style="border-bottom: 1px solid black; width: 100%;"></div>	
12. FUERO DEL DELITO (Marque con X en la casilla que corresponda)		20. FUERO DEL DELITO (Marque con X en la casilla que corresponda)	
<input type="checkbox"/> 1 Común <input type="checkbox"/> 2 Federal		<input type="checkbox"/> 1 Común <input type="checkbox"/> 2 Federal	
13. INTENCIONALIDAD (Marque con X en la casilla que corresponda)		21. INTENCIONALIDAD (Marque con X en la casilla que corresponda)	
<input type="checkbox"/> 1 Dolosa <input type="checkbox"/> 3 Preterintencional <input type="checkbox"/> 2 Culposa <input type="checkbox"/> 9 No especificada		<input type="checkbox"/> 1 Dolosa <input type="checkbox"/> 3 Preterintencional <input type="checkbox"/> 2 Culposa <input type="checkbox"/> 9 No especificada	
14. GRADO DE CONSUMACIÓN (Marque con X en la casilla que corresponda)		22. GRADO DE CONSUMACIÓN (Marque con X en la casilla que corresponda)	
<input type="checkbox"/> 1 Consumado <input type="checkbox"/> 2 Tentativa <input type="checkbox"/> 9 No especificado		<input type="checkbox"/> 1 Consumado <input type="checkbox"/> 2 Tentativa <input type="checkbox"/> 9 No especificado	
15. LUGAR DONDO OCURRIÓ EL DELITO (No omita algún dato)		23. LUGAR DONDO OCURRIÓ EL DELITO (No omita algún dato)	
Entidad 		Entidad 	
Municipio 		Municipio 	
Localidad 		Localidad 	
16. FECHA EN QUE OCURRIÓ EL DELITO		24. FECHA EN QUE OCURRIÓ EL DELITO	
<div style="display: flex; justify-content: space-around;"> <div style="text-align: center;"> <div style="border-bottom: 1px solid black; width: 30px; margin: 0 auto;"></div> DÍA </div> <div style="text-align: center;"> <div style="border-bottom: 1px solid black; width: 30px; margin: 0 auto;"></div> MES </div> <div style="text-align: center;"> <div style="border-bottom: 1px solid black; width: 30px; margin: 0 auto;"></div> AÑO </div> </div>		<div style="display: flex; justify-content: space-around;"> <div style="text-align: center;"> <div style="border-bottom: 1px solid black; width: 30px; margin: 0 auto;"></div> DÍA </div> <div style="text-align: center;"> <div style="border-bottom: 1px solid black; width: 30px; margin: 0 auto;"></div> MES </div> <div style="text-align: center;"> <div style="border-bottom: 1px solid black; width: 30px; margin: 0 auto;"></div> AÑO </div> </div>	
17. ESTADO PSICOFÍSICO (Marque con X en la casilla que corresponda)		25. ESTADO PSICOFÍSICO (Marque con X en la casilla que corresponda)	
<input type="checkbox"/> 1 En pleno uso de sus facultades <input type="checkbox"/> 3 Drogado <input type="checkbox"/> 2 Ebrio <input type="checkbox"/> 4 Otro estado <input type="checkbox"/> 9 Se ignora		<input type="checkbox"/> 1 En pleno uso de sus facultades <input type="checkbox"/> 3 Drogado <input type="checkbox"/> 2 Ebrio <input type="checkbox"/> 4 Otro estado <input type="checkbox"/> 9 Se ignora	
18. AUTO DE TÉRMINO CONSTITUCIONAL DICTADO (Marque con X en la casilla que corresponda)		26. AUTO DE TÉRMINO CONSTITUCIONAL DICTADO (Marque con X en la casilla que corresponda)	
<input type="checkbox"/> 1 Formal prisión <input type="checkbox"/> 3 Libertad por falta de elementos para procesar <input type="checkbox"/> 2 Sujeción a proceso <input type="checkbox"/> 4 Extinción de la acción penal		<input type="checkbox"/> 1 Formal prisión <input type="checkbox"/> 3 Libertad por falta de elementos para procesar <input type="checkbox"/> 2 Sujeción a proceso <input type="checkbox"/> 4 Extinción de la acción penal	

27. DELITO CONSIGNADO (3) (De acuerdo con la penalidad, anote el tipo de delito) 	35. DELITO CONSIGNADO (4) (De acuerdo con la penalidad, anote el cuarto delito)
28. FUERO DEL DELITO (Marque con X en la casilla que corresponda) <input type="checkbox"/> 1 Común <input type="checkbox"/> 2 Federal	36. FUERO DEL DELITO (Marque con X en la casilla que corresponda) <input type="checkbox"/> 1 Común <input type="checkbox"/> 2 Federal
29. INTENCIONALIDAD (Marque con X en la casilla que corresponda) <input type="checkbox"/> 1 Dolosa <input type="checkbox"/> 3 Preterintencional <input type="checkbox"/> 2 Culposa <input type="checkbox"/> 9 No especificada	37. INTENCIONALIDAD (Marque con X en la casilla que corresponda) <input type="checkbox"/> 1 Dolosa <input type="checkbox"/> 3 Preterintencional <input type="checkbox"/> 2 Culposa <input type="checkbox"/> 9 No especificada
30. GRADO DE CONSUMACIÓN (Marque con X en la casilla que corresponda) <input type="checkbox"/> 1 Consumado <input type="checkbox"/> 2 Tentativa <input type="checkbox"/> 9 No especificado	38. GRADO DE CONSUMACIÓN (Marque con X en la casilla que corresponda) <input type="checkbox"/> 1 Consumado <input type="checkbox"/> 2 Tentativa <input type="checkbox"/> 9 No especificado
31. LUGAR DONDE OCURRIÓ EL DELITO (No omita alguna dato) Entidad _____ Municipio _____ Localidad _____	39. LUGAR DONDE OCURRIÓ EL DELITO (No omita alguna dato) Entidad _____ Municipio _____ Localidad _____
32. FECHA EN QUE OCURRIÓ EL DELITO ____/____/____ DÍA MES AÑO	40. FECHA EN QUE OCURRIÓ EL DELITO ____/____/____ DÍA MES AÑO
33. ESTADO PSICOFÍSICO (Marque con X en la casilla que corresponda) <input type="checkbox"/> 1 En pleno uso de sus facultades <input type="checkbox"/> 3 Drogado <input type="checkbox"/> 2 Ebrio <input type="checkbox"/> 4 Otro estado <input type="checkbox"/> <input type="checkbox"/> 9 Se ignora	41. ESTADO PSICOFÍSICO (Marque con X en la casilla que corresponda) <input type="checkbox"/> 1 En pleno uso de sus facultades <input type="checkbox"/> 3 Drogado <input type="checkbox"/> 2 Ebrio <input type="checkbox"/> 4 Otro estado <input type="checkbox"/> <input type="checkbox"/> 9 Se ignora
34. AUTO DE TÉRMINO CONSTITUCIONAL DICTADO (Marque con X en la casilla que corresponda) <input type="checkbox"/> 1 Formal prisión <input type="checkbox"/> 3 Libertad por falta de elementos para procesar <input type="checkbox"/> 2 Sujeción a proceso <input type="checkbox"/> 4 Extinción de la acción penal	42. AUTO DE TÉRMINO CONSTITUCIONAL DICTADO (Marque con X en la casilla que corresponda) <input type="checkbox"/> 1 Formal prisión <input type="checkbox"/> 3 Libertad por falta de elementos para procesar <input type="checkbox"/> 2 Sujeción a proceso <input type="checkbox"/> 4 Extinción de la acción penal
43. DELITO CONSIGNADO (5) (De acuerdo con la penalidad, anote el quinto delito) 	51. DELITO CONSIGNADO (6) (De acuerdo con la penalidad, anote el sexto delito)
44. FUERO DEL DELITO (Marque con X en la casilla que corresponda) <input type="checkbox"/> 1 Común <input type="checkbox"/> 2 Federal	52. FUERO DEL DELITO (Marque con X en la casilla que corresponda) <input type="checkbox"/> 1 Común <input type="checkbox"/> 2 Federal
45. INTENCIONALIDAD (Marque con X en la casilla que corresponda) <input type="checkbox"/> 1 Dolosa <input type="checkbox"/> 3 Preterintencional <input type="checkbox"/> 2 Culposa <input type="checkbox"/> 9 No especificada	53. INTENCIONALIDAD (Marque con X en la casilla que corresponda) <input type="checkbox"/> 1 Dolosa <input type="checkbox"/> 3 Preterintencional <input type="checkbox"/> 2 Culposa <input type="checkbox"/> 9 No especificada
46. GRADO DE CONSUMACIÓN (Marque con X en la casilla que corresponda) <input type="checkbox"/> 1 Consumado <input type="checkbox"/> 2 Tentativa <input type="checkbox"/> 9 No especificado	54. GRADO DE CONSUMACIÓN (Marque con X en la casilla que corresponda) <input type="checkbox"/> 1 Consumado <input type="checkbox"/> 2 Tentativa <input type="checkbox"/> 9 No especificado
47. LUGAR DONDE OCURRIÓ EL DELITO (No omita alguna dato) Entidad _____ Municipio _____ Localidad _____	55. LUGAR DONDE OCURRIÓ EL DELITO (No omita alguna dato) Entidad _____ Municipio _____ Localidad _____
48. FECHA EN QUE OCURRIÓ EL DELITO ____/____/____ DÍA MES AÑO	56. FECHA EN QUE OCURRIÓ EL DELITO ____/____/____ DÍA MES AÑO
49. ESTADO PSICOFÍSICO (Marque con X en la casilla que corresponda) <input type="checkbox"/> 1 En pleno uso de sus facultades <input type="checkbox"/> 3 Drogado <input type="checkbox"/> 2 Ebrio <input type="checkbox"/> 4 Otro estado <input type="checkbox"/> <input type="checkbox"/> 9 Se ignora	57. ESTADO PSICOFÍSICO (Marque con X en la casilla que corresponda) <input type="checkbox"/> 1 En pleno uso de sus facultades <input type="checkbox"/> 3 Drogado <input type="checkbox"/> 2 Ebrio <input type="checkbox"/> 4 Otro estado <input type="checkbox"/> <input type="checkbox"/> 9 Se ignora
50. AUTO DE TÉRMINO CONSTITUCIONAL DICTADO (Marque con X en la casilla que corresponda) <input type="checkbox"/> 1 Formal prisión <input type="checkbox"/> 3 Libertad por falta de elementos para procesar <input type="checkbox"/> 2 Sujeción a proceso <input type="checkbox"/> 4 Extinción de la acción penal	58. AUTO DE TÉRMINO CONSTITUCIONAL DICTADO (Marque con X en la casilla que corresponda) <input type="checkbox"/> 1 Formal prisión <input type="checkbox"/> 3 Libertad por falta de elementos para procesar <input type="checkbox"/> 2 Sujeción a proceso <input type="checkbox"/> 4 Extinción de la acción penal
59. OBSERVACIONES (Añade las observaciones correspondientes a la información que contiene la notificación de citación)	

FORMATO DE CAPTACIÓN DELINCUENTES SENTENCIADOS

 INEGI <small>INSTITUTO NACIONAL DE ESTADÍSTICA GEOGRÁFICA E INFORMÁTICA</small>	NO SE LLENE	
	Folio	
	Forma	PEC-6-35
	Modelo	2006

REFERENCIA DE LA INFORMACIÓN DELINCUENTES SENTENCIADOS REGISTRADOS

CLAVE DEL JUZGADO

1. DURANTE EL MES: _____ DE 200 _____
(Registre el caso en el mes en que se dictó el tipo de sentencia correspondiente) (2)

0	7								
---	---	--	--	--	--	--	--	--	--

3. EN EL JUZGADO: _____

5. FUERO DEL JUZGADO:

COMÚN 1 ☐

FEDERAL 2 ☐

4. UBICADO EN:

ENTIDAD _____

6. CASOS EN ESTE CUADERNILLO:

MUNICIPIO O DELEGACIÓN _____

LOCALIDAD O COLONIA _____

☐

TOTAL

☐

HOMBRES

☐

MUJERES

☐

NO ESPECIFICADO

ALGUNAS DISPOSICIONES DE LA LEY DE INFORMACIÓN ESTADÍSTICA Y GEOGRÁFICA

* Es obligatorio dar la información solicitada en el presente cuestionario.

ARTÍCULO 42. Los informantes estarán obligados a proporcionar con veracidad y oportunidad los datos e informes que les soliciten las autoridades competentes para fines estadísticos, censales y geográficos, y a prestar auxilio y cooperación que requieran las mismas.

* Las acciones que obstaculicen el levantamiento de las estadísticas constituyen infracciones a la Ley de la materia y dará lugar a la aplicación de sanciones.

ARTÍCULO 48. Cometen infracciones a lo dispuesto por esta Ley, quienes en calidad e informantes:

I. Se nieguen a proporcionar datos (...) dentro del plazo que se les hubiere señalado.

II. Suministren datos falsos, incompletos o incongruentes.

ARTÍCULO 49. Son infracciones imputables a los funcionarios y empleados de las dependencias y entidades de la administración pública federal, de las entidades federativas, de los municipios y de los poderes, las siguientes:

V. La participación deliberada en cualquier acto u omisión que entorpezca el desarrollo normal de los levantamientos censales o de los procesos de generación de información estadística y geográfica.

* El informante puede pedir la rectificación de la información proporcionada.

ARTÍCULO 37. Los informantes, en su caso, podrán exigir que sean rectificadas los datos que les conciernen, al demostrar que son inexactos, incompletos, equivocados y obsoletos, y denunciar ante las autoridades administrativas y judiciales todo hecho o circunstancia que demuestre que se ha desconocido el principio de confidencialidad de los datos o la reserva establecida por disposición expresa, en el ejercicio de las facultades que esta Ley confiere a las unidades que integran los sistemas nacionales.

* La información proporcionada será utilizada conforme al principio de confidencialidad.

ARTÍCULO 50. La Ley garantiza a los informantes de datos estadísticos, la confidencialidad de los que proporcionen. El Ejecutivo expedirá las normas que regulen la circulación y aseguren el acceso del público a la información estadística y geográfica producida.

ARTÍCULO 38. Los datos e informes que los particulares proporcionen para fines estadísticos o provengan de registros administrativos o civiles, serán manejados, para efectos de esta Ley, bajo la observancia de los principios de confidencialidad y reserva y no podrán comunicarse, en ningún caso, en forma nominativa o individualizada, no harán prueba ante autoridad administrativa o fiscal, ni en juicio o fuera de él.

* Esta información será divulgada a través de las publicaciones que edite el Servicio Nacional de Estadística.

ARTÍCULO 70. El Servicio Nacional de Estadística comprende:

VIII. La publicación de los resultados de las actividades que corresponden al Servicio Nacional de Estadística.

AUTORIZACIÓN DEL INFORMANTE

EL INFORMANTE

FECHA DE RENDICIÓN DE
LOS DATOS

SELLO
DEL
JUZGADO

Nombre y firma del juez o de la persona autorizada para suministrar los datos

Año

Mes

Día

Primer caso

1. NOMBRE DEL DELINCUENTE SENTENCIADO (Añote cada letra en el espacio correspondiente).									
Apellido paterno									
Apellido materno									
Nombre(s)									
Alias									
2. LUGAR DE RESIDENCIA (No omita algún dato). Entidad _____ Municipio _____ Localidad _____		NÚM. DE EXPEDIENTE (Transcriba el (os) número(s) de expediente del (os) Auto (s) dictado(s)). _____ _____ _____							
3. OCUPACIÓN Especifique el nombre de la actividad a la que se dedica, agregando una breve descripción. Ejemplo: a) Marquero (de de en su local) b) Vendedor (ambulante) _____ _____		5. ALFABETISMO Y NIVEL DE INSTRUCCIÓN (Marque con X en las casillas que correspondan. Si el sentenciado no tiene instrucción académica, marque su escolaridad y el código correspondiente. Si el sentenciado tiene instrucción académica marque con escolaridad así como su nivel alcanzado). SIN ESCOLARIDAD 1 (Marque este apartado si el sentenciado no tiene estudios académicos) <input type="checkbox"/> 1 Sabe leer y escribir <input type="checkbox"/> 3 Sólo sabe leer <input type="checkbox"/> 2 No sabe leer y escribir CON ESCOLARIDAD 2 (Marque este apartado si el sentenciado tiene estudios académicos) <input type="checkbox"/> 1 Primaria <input type="checkbox"/> 1 Completa <input type="checkbox"/> 2 Secundaria o equivalente <input type="checkbox"/> 2 Incompleta <input type="checkbox"/> 3 Preparatoria o equivalente <input type="checkbox"/> 9 No especificada <input type="checkbox"/> 4 Profesional <input type="checkbox"/> 5 Otra a NO ESPECIFICADO							
4. ESTADO CIVIL (Marque con X en la casilla que corresponda) <input type="checkbox"/> 1 Soltero <input type="checkbox"/> 2 Casado <input type="checkbox"/> 3 Viudo <input type="checkbox"/> 4 Divorciado <input type="checkbox"/> 5 Unión Libre <input type="checkbox"/> 6 Separado <input type="checkbox"/> 9 No especificado		6. EDAD (Añote solo años cumplidos) _____							
		7. SEXO (Marque con X en la casilla que corresponda) <input type="checkbox"/> 1 Hombre <input type="checkbox"/> 2 Mujer <input type="checkbox"/> 9 No especificado							
		8. NACIONALIDAD (Marque con X en la casilla que corresponda) <input type="checkbox"/> 1 Mexicana <input type="checkbox"/> 2 Extranjera <input type="checkbox"/> 9 No especificada							
9. FECHA EN QUE SE DICTÓ LA (S) SENTENCIA (S) (No omita esta fecha) DÍA _____ MES _____ AÑO _____		10. NÚMERO DE DELITOS (Añote el número total de delitos, materia de la consignación). _____							
11. SANCIÓN IMPUESTA (Añote el tiempo de prisión y/o las cantidades de sanción pecuniaria y multa impuestas) <table style="width: 100%;"> <tr> <td style="text-align: center;">PRISIÓN</td> <td style="text-align: center;">PECUNIARIA PARA LA REPARACIÓN DEL DAÑO</td> <td style="text-align: center;">MULTA</td> </tr> <tr> <td>DÍAS _____ MESES _____ AÑOS _____</td> <td>\$ _____ CANTIDAD</td> <td>\$ _____ CANTIDAD</td> </tr> </table>				PRISIÓN	PECUNIARIA PARA LA REPARACIÓN DEL DAÑO	MULTA	DÍAS _____ MESES _____ AÑOS _____	\$ _____ CANTIDAD	\$ _____ CANTIDAD
PRISIÓN	PECUNIARIA PARA LA REPARACIÓN DEL DAÑO	MULTA							
DÍAS _____ MESES _____ AÑOS _____	\$ _____ CANTIDAD	\$ _____ CANTIDAD							
12. DELITO CONSIGNADO (1) (De acuerdo con la penalidad, añote el primer delito) _____ _____		19. DELITO CONSIGNADO (2) (De acuerdo con la penalidad, añote el segundo delito) _____ _____							
13. INTENCIONALIDAD (Marque con X en la casilla que corresponda) <input type="checkbox"/> 1 Dolosa <input type="checkbox"/> 3 Preterintencional <input type="checkbox"/> 2 Culposa <input type="checkbox"/> 9 No especificada		20. INTENCIONALIDAD (Marque con X en la casilla que corresponda) <input type="checkbox"/> 1 Dolosa <input type="checkbox"/> 3 Preterintencional <input type="checkbox"/> 2 Culposa <input type="checkbox"/> 9 No especificada							
14. GRADO DE CONSUMACIÓN (Marque con X en la casilla que corresponda) <input type="checkbox"/> 1 Consumado <input type="checkbox"/> 2 Tentativa <input type="checkbox"/> 9 No especificado		21. GRADO DE CONSUMACIÓN (Marque con X en la casilla que corresponda) <input type="checkbox"/> 1 Consumado <input type="checkbox"/> 2 Tentativa <input type="checkbox"/> 9 No especificado							
15. LUGAR DONDO OCURRIÓ EL DELITO (No omita algún dato) Entidad _____ Municipio _____ Localidad _____		22. LUGAR DONDO OCURRIÓ EL DELITO (No omita algún dato) Entidad _____ Municipio _____ Localidad _____							
16. FECHA EN QUE OCURRIÓ EL DELITO DÍA _____ MES _____ AÑO _____		23. FECHA EN QUE OCURRIÓ EL DELITO DÍA _____ MES _____ AÑO _____							
17. ESTADO PSICOFÍSICO (Marque con X en la casilla que corresponda) <input type="checkbox"/> 1 En pleno uso de sus facultades <input type="checkbox"/> 3 Drogado <input type="checkbox"/> 2 Ebrio <input type="checkbox"/> 4 Otro estado <input type="checkbox"/> 9 Se ignora		24. ESTADO PSICOFÍSICO (Marque con X en la casilla que corresponda) <input type="checkbox"/> 1 En pleno uso de sus facultades <input type="checkbox"/> 3 Drogado <input type="checkbox"/> 2 Ebrio <input type="checkbox"/> 4 Otro estado <input type="checkbox"/> 9 Se ignora							
18. SENTENCIA DICTADA (Marque con X en la casilla que corresponda) <input type="checkbox"/> 1 Condenatoria <input type="checkbox"/> 2 Absolutoria		25. SENTENCIA DICTADA (Marque con X en la casilla que corresponda) <input type="checkbox"/> 1 Condenatoria <input type="checkbox"/> 2 Absolutoria							

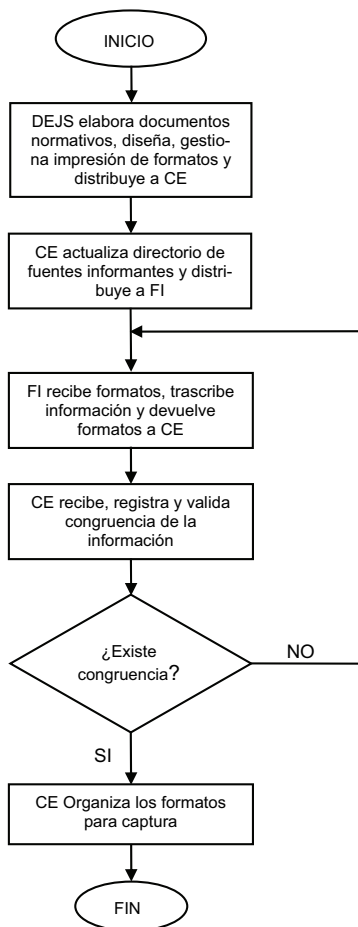
3 ¿Cómo se realiza la captación de datos?

3.1 Estructura operativa

La captación de datos para las EJMP es realizada en el Instituto mediante la colaboración

de las coordinaciones estatales y por parte del Poder Judicial, los juzgados penales de primera instancia.

DIAGRAMA DEL PROCEDIMIENTO DE CAPTACIÓN



CE= Coordinación Estatal
DEJS= Departamento de Estadísticas Judiciales y de Suicidios
FI= Fuente informante

3.2 Procedimiento de captación

En las coordinaciones estatales del Instituto se actualiza de manera permanente el directorio de las fuentes informantes, a través de recorridos de campo, consultas telefónicas y avisos de modificación de la propia fuente. Unos meses antes de que inicie cada año, reciben los formatos de captación impresos y los distribuyen en los juzgados.

En estos últimos se capta la información, al transcribir los datos solicitados y extraídos de los expedientes que conforman sus registros administrativos. Cada mes las fuentes informantes devuelven los formatos con información a la coordinación del Instituto. La devolución se efectúa de varias maneras: algunos juzgados informantes envían sus paquetes de cuadernillos, otros requieren ser visitados por el personal adscrito a dichas áreas para entregar su paquetería, recientemente existen juzgados que inician con el proceso de enviar su información por medio de archivos electrónicos.

3.3 Controles de captación

Los cuadernillos con información recibidos en las coordinaciones estatales, se registran por código de fuente informante, mes y año, con la finalidad de posibilitar el seguimiento del nivel de recolección alcanzado cada mes y, en caso de detectar demora en la recepción de lo correspondiente a algún juzgado, se procede a establecer comunicación para identificar las causas y el plazo máximo en que se recuperará la información; cuando la fuente informante notifica la inexistencia de dictado de Auto de Término Constitucional (ATC) o sentencia, se le solicita remita el formato PEC-6-60 (certificado cero) que avale esta información. Este registro se captura con apoyo del Sistema de Información y Seguimiento de las Estadísticas Demográficas y Sociales (SISEDES) mismo que asigna el código único de identificación que corresponde a cada juzgado informante.

Posteriormente se realizan las actividades de crítica y validación manual. La crítica de la información comienza a partir del análisis general de los datos que contiene cada cuadernillo, es decir, una verificación de la congruencia que existe entre los datos. Si éstos son incompletos o incongruentes

se consulta al informante y sólo ante la imposibilidad de recuperar los datos, se utiliza como respuesta *No especificado*, limitando su uso para evitar el detrimento en la calidad de la información.

La verificación de la congruencia básica de los datos principales se efectúa con respecto a las relaciones siguientes:

- a) Correspondencia entre los datos de la denominación y ubicación del Juzgado, fuero y sello del mismo, para certificar el origen de los datos.
- b) Datos de la fuente informante, Delito consignado y fuero al que corresponde el delito para validar este último.
- c) Número de casos que contiene cada cuadernillo con el número señalado en la carátula del mismo, para cerciorarse de recibir información completa.
- d) Nombre del presunto o sentenciado, el Número del expediente y Delito consignado, para identificar posible duplicidad de algunos casos reportados.
- e) Identificación del delito y ATC o Sentencia, para fundamentar su observación estadística.
- f) Datos sociodemográficos del presunto o sentenciado. Las características sociodemográficas del presunto o sentenciado son conocidas a través de las siguientes variables:
 - Lugar de residencia habitual del presunto (o sentenciado) y Donde ocurrió el delito. Se verifica que los datos posibiliten su identificación en catálogos
 - Ocupación. Se verifica que los datos sean identificables en la Clasificación Mexicana de Ocupaciones. Cuando se presentan dos o más ocupaciones, se marca aquella que sea remunerada, o si se trata de varias remuneradas se selecciona la primera, para ser capturada
 - Estado conyugal (civil). Se verifica que los datos posibiliten su identificación en catálogos

- Nivel de escolaridad. Se verifica que los datos posibiliten su identificación en catálogos
- Edad. Se verifica que sea superior a la edad límite de responsabilidad penal correspondiente
- Sexo. Se verifica que los datos posibiliten su identificación en catálogos
- Nacionalidad. Se verifica que los datos posibiliten su identificación en catálogos.

g) Delito, sus características y estado psicofísico. Se identifican los datos siguientes:

- Intencionalidad. Se verifica que los datos posibiliten su identificación en catálogos
- Grado de consumación. Se verifica que los datos posibiliten su identificación en los catálogos correspondientes
- Fecha en que ocurrió el delito. Se verifica que esté anotada en el espacio destinado

a ello y que no sea posterior a la fecha en que se haya dictado el Auto o Sentencia respectiva, ni a la fecha en la que fue registrada la información

- Estado psicofísico. Se verifica que los datos posibiliten su identificación en catálogos
- Auto de Término Constitucional. Se verifica que los datos posibiliten su identificación en catálogos
- Sentencia dictada. Se verifica que los datos posibiliten su identificación en catálogos.

Ante omisión de datos, ilegibilidad o incongruencia, se consulta en el juzgado informante.

Para el cierre anual de la captación de estadísticas se considera obtener porcentajes de recolección superiores al 95% de la paquetería mensual esperada y el porcentaje alcanzado en cada entidad federativa es publicado en los cuadernos temáticos que serán descritos en el apartado 5 del presente documento.

4. ¿Cómo se realiza el procesamiento de datos?

4.1 Organización para el procesamiento

En las mismas coordinaciones estatales del Instituto se captura la información y transmite los archivos a oficina central, donde participa personal adscrito a dos áreas: un departamento de la Dirección General de Estadística, responsable de generar las EJMP y otras estadísticas y un departamento adscrito a la Dirección General de Innovación y Tecnología de Información.

4.2 Procesamiento de datos

Una vez registrada la recepción de los paquetes de formatos con información en el SISEDES se efectúa la captura de cada caso con ayuda del Sistema de Información Inmediata de las Estadísticas Continuas Judiciales (SICJUDIC) en las coordinaciones estatales del Instituto.

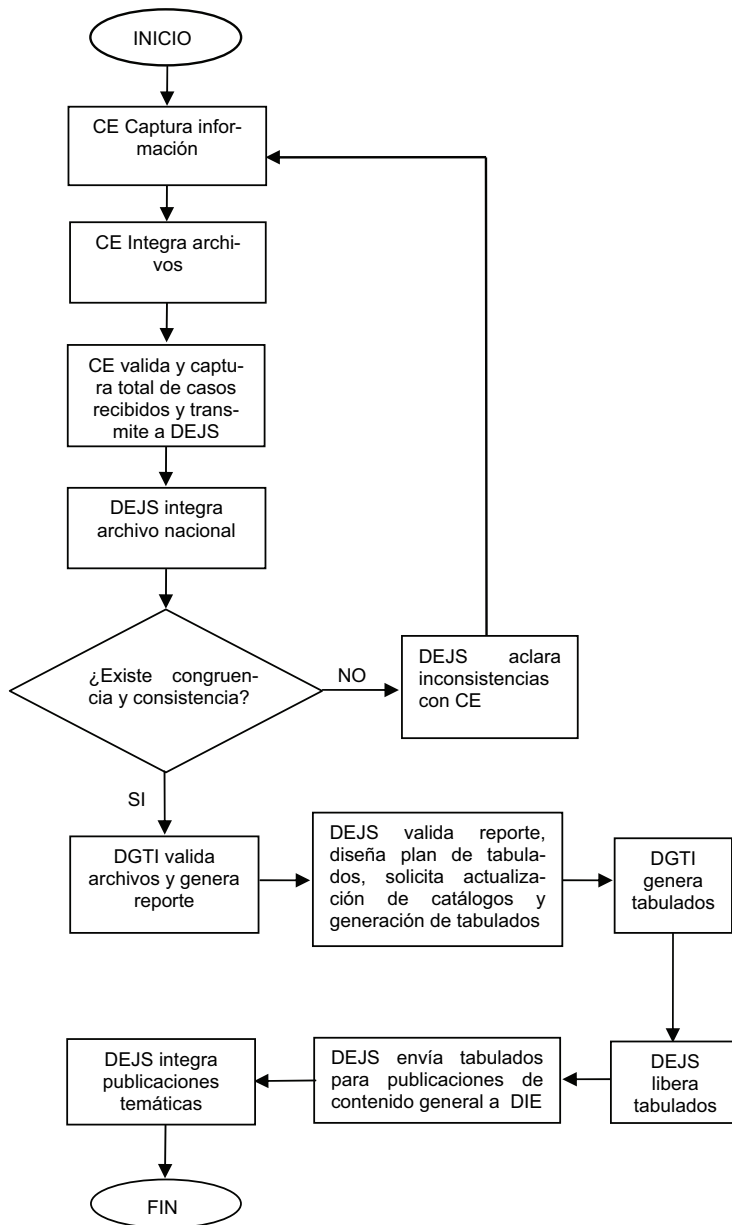
Cabe mencionar que sólo para la captura en fuentes informantes se requiere de clavicar mediante la codificación manual en las coordinaciones estatales.

La etapa de captura en el ámbito estatal permite el rastreo de casos que eventualmente presentan incongruencias y requieren ser aclarados con el juzgado informante.

En forma mensual las coordinaciones estatales transmiten sus archivos en medios magnéticos a oficinas centrales para ser integrados en archivos nacionales. Una vez integrado el archivo nacional anual se somete al proceso de validación e imputación que genera un reporte de cifras de control para cada estadística y variable captada.

Cuando concluye la validación del archivo, se agrega un campo adicional en cada registro, que indica el lugar que éste representa en función de los delitos que contiene, a partir de la identificación de aquéllos que presentaron las mayores frecuencias registradas. Se generan tabulados referidos a las personas registradas de acuerdo a los principales delitos que motivaron su consignación.

DIAGRAMA DEL PROCESAMIENTO DE DATOS



CE= Coordinación Estatal
 DEJS= Departamento de Estadísticas Judiciales y de Suicidios
 DGTI= Dirección General de Tratamiento de la Información
 DIE= Dirección de Integración Estadística

4.3 Controles del procesamiento

Las EJM son capturadas en las coordinaciones estatales del INEGI, posteriormente, transmitidas en archivos electrónicos al área central responsable de la integración nacional de archivos, en el SICJUDIC y la captura inicia con una etapa de interfaz con el SISEDES que contiene el total de casos registrados por juzgado informante, mes y año de registro, desagregados de acuerdo a su sexo.

Por la vinculación de los sistemas mencionados se valida la clave de la fuente y/o estadística, garantizando que se capture la totalidad de los casos recibidos. Cuando los datos de identificación no coinciden con lo registrado en SISEDES, el SICJUDIC emite mensajes de error. Para solucionar cada caso de error que se presenta durante la captura, se ha capacitado previamente al personal que opera los sistemas, se les ha dotado de los manuales correspondientes, e indicado que revise los cuadernillos en captura.

En el transcurso de la captura, el SICJUDIC valida que sean incorporados todos los datos contenidos en los formatos de captación y las

congruencias que debe haber entre ellos y que pudieron haber sido inadvertidos durante la etapa de crítica de la información, como puede ser, que la fecha en que ocurrió el delito sea posterior a la de registro.

Al integrar el archivo nacional se somete a un proceso de validación imputación, haciendo uso del Sistema Integral de las Estadísticas Judiciales (SIEJ) que verifica que el archivo no contenga valores omitidos o fuera de catálogos y en caso contrario, imputa códigos correspondientes a valores no especificados, con lo que se garantiza que el contenido de los archivos sea identificable para su explotación. Al finalizar la validación se genera un reporte de validación por estadística y variable.

De manera adicional a la generación de tabulados, se elabora una serie de frecuencias con cada variable incluida en tabulados, para disponer de cifras control en su revisión.

Haciendo uso del SIEJ, además de validar la información, se generan y editan tabulados, catálogos y archivos del Servicio de consulta interactiva de datos que será identificado en el apartado 5.2 del presente documento.

5. ¿Cuáles son los productos de las EJMP y cómo se difunden?

5.1 Principales productos

En el segundo semestre del año, posterior al que se refiere la información, el Instituto genera tabulados que facilitan la divulgación de las EJMP y que conservan una continuidad conceptual, geográfica y temporal en los últimos diez años, para la mayor parte de la información ya que se han venido incorporando variables para incrementar la utilidad de ésta.

Se generan 108 tabulados de los cuales: 32 son utilizados para analizar la tendencia de las cifras obtenidas durante los tres años más recientes y 76 forman parte de las publicaciones de contenido general y temático.

Dichos tabulados presentan información desagregada a nivel nacional, estatal y municipal.

Cuando la presentación se realiza a nivel estatal, se refiere a tres tipos de lugares: donde ocurrió el delito, donde reside habitualmente el presunto delincuente o delincuente sentenciado y donde se registró al presunto delincuente o delincuente sentenciado.

Esta referencia está indicada en cada cuadro, con la finalidad de ubicar al lector en la correcta interpretación de los datos consultados y evitar posibles confusiones ante totales diferentes para una misma entidad federativa.

Las publicaciones temáticas divulgan sólo información de las EJMP a fin de presentar mayor número de variables, que las publicaciones de contenido general; estas variables son: entidad federativa donde ocurrió el delito, entidad federativa de residencia habitual, bien jurídico tutelado afectado, delito materia de la consignación, edad, sexo, condición de escolaridad, nivel de escolaridad alcanzado, condición de actividad económica

y de ocupación, grupo principal de ocupación, Auto de Término Constitucional dictado, número de delitos, tipo de sentencia y sanción impuesta, por estadística a la que corresponda.

La publicación temática es:

- Estadísticas judiciales en materia penal de los Estados Unidos Mexicanos, 2005.

Por su parte, las publicaciones de contenido general incorporan información de las EJMP con una amplia variedad temática constituida por: aspectos geográficos, sociodemográficos y económicos, entre otros.

Estas publicaciones son:

- Anuario Estadístico de los Estados Unidos Mexicanos
- Agenda Estadística
- Anuarios Estadísticos de los Estados
- Anuarios de Estadísticas por Entidad Federativa.

Su cobertura geográfica, temporal, frecuencia de elaboración, números publicados y contenido se describe en el anexo B del presente documento. Respecto a las EJMP divulgan información relacionada con las variables: entidad federativa y municipio donde ocurrió el delito, delito materia de la consignación, edad, sexo, Auto de Término Constitucional y tipo de sentencia por estadística correspondiente.

Con el servicio de consulta interactiva de datos de las Estadísticas judiciales en materia penal, fue creado el Servicio de consulta interactiva de datos aprovechando las ventajas de

la tecnología de procesamiento analítico en línea.

Entre las posibilidades específicas que ofrece este servicio, se encuentran las siguientes:

- Realizar consultas y análisis interactivo de la información
- Analizar con diferentes niveles de detalle las variables contenidas en cubos
- Colocar las variables elegidas en columnas o filas según convenga
- Obtener información a nivel nacional, entidad federativa y municipio
- Cruzar la cantidad de variables que se desee
- Exportar los datos de la consulta a diversos formatos.

Además presenta etiquetas que incluyen una breve descripción de las variables, indicadores y categorías así como una guía de consulta. Incluye información registrada desde 1977 en adelante.

5.2 Difusión de resultados

La consulta o adquisición de las publicaciones de contenido general que dan difusión a las EJMP

se lleva a cabo en los centros de información y venta del Instituto y en su red nacional de bibliotecas. Además, la página de Internet del INEGI, difunde la información por dos medios: consulta interactiva de datos, que está disponible para consulta en la página <http://www.inegi.gob.mx/est/default.aspx?c=5044> y con la publicación Estadísticas Judiciales en Materia Penal de los Estados Unidos Mexicanos en la página: http://www.inegi.gob.mx/prod_serv/contenidos/espanol/biblioteca/Default.asp?accion=4&UPC=702825006529

5.3 Ejemplos de resultados

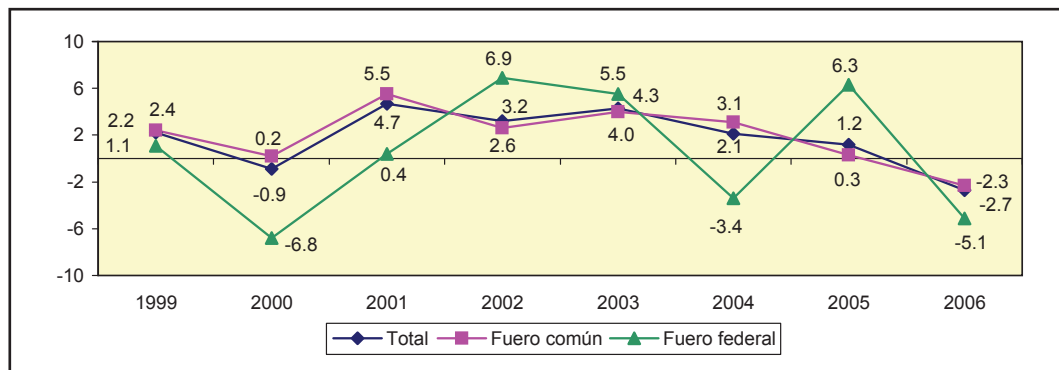
La información generada hace posible elaborar indicadores relativos a la población y a los delitos registrados en la primera instancia del proceso de administración de justicia penal, como los siguientes:

a. Tasas de Variación Porcentual Anual (TVPA)

Son útiles para conocer el grado de variación en la cantidad de presuntos delincuentes, delincuentes sentenciados y delitos registrados en periodos determinados. Para su cálculo se requiere disponer de series cronológicas y su fórmula es:

$$TVPA = \frac{(\text{Valor Final} - \text{Valor Inicial}) * 100}{\text{Valor Inicial}}$$

Variación porcentual anual de los presuntos delincuentes Estados Unidos Mexicanos Serie anual de 1999 a 2006



FUENTE: INEGI. Dirección General de Estadística. Dirección de Estudios, Inventarios y Conciliación

Variación porcentual anual de los delitos materia de la consignación de los presuntos delincuentes registrados en los juzgados de primera instancia del fuero común
Estados Unidos Mexicanos
Serie anual de 2003 a 2006

Delito	2003	2004	Variación porcentual	2005	Variación porcentual	2006	Variación porcentual
Total	206,285	213,603	3.5	213,230	-0.2	208,125	-2.4
Robo	65,264	68,931	5.6	71,009	3.0	71,414	0.6
Lesiones	38,430	38,890	1.2	37,195	-4.4	34,681	-6.8
Daño en las cosas	21,701	22,158	2.1	22,295	0.6	22,434	0.6
Homicidio	8,525	8,761	2.8	8,858	1.1	8,301	-6.3
Armas prohibidas	6,824	6,681	-2.1	7,085	6.0	7,204	1.7
Violación	5,374	5,413	0.7	5,402	-0.2	5,259	-2.6
Fraude	5,269	5,508	4.5	5,290	-4.0	4,955	-6.3
Allanamiento de morada	4,710	4,830	2.5	4,406	-8.8	4,081	-7.4
Incumplir obligación familiar	4,552	4,588	0.8	4,542	-1.0	4,731	4.2
Otros delitos	45,636	47,843	4.8	47,148	-1.5	45,065	-4.4

FUENTE: INEGI. Dirección General de Estadística. Dirección de Estudios, Inventarios y Conciliación.

b. Tasa de Crecimiento Medio Anual de los Presuntos Delincuentes (TCMAPD)

Permite identificar el ritmo promedio anual al que crece o disminuye la cantidad de presuntos delincuentes.

Su fórmula de cálculo para los presuntos delincuentes es:

$TCMAPD = ((PDCF / PDCI)^{1/n-1}) * 100$, donde:

TCMAPD= Tasa de Crecimiento Medio Anual de los Presuntos Delincuentes

PDCF= Presuntos Delincuentes, valor Final

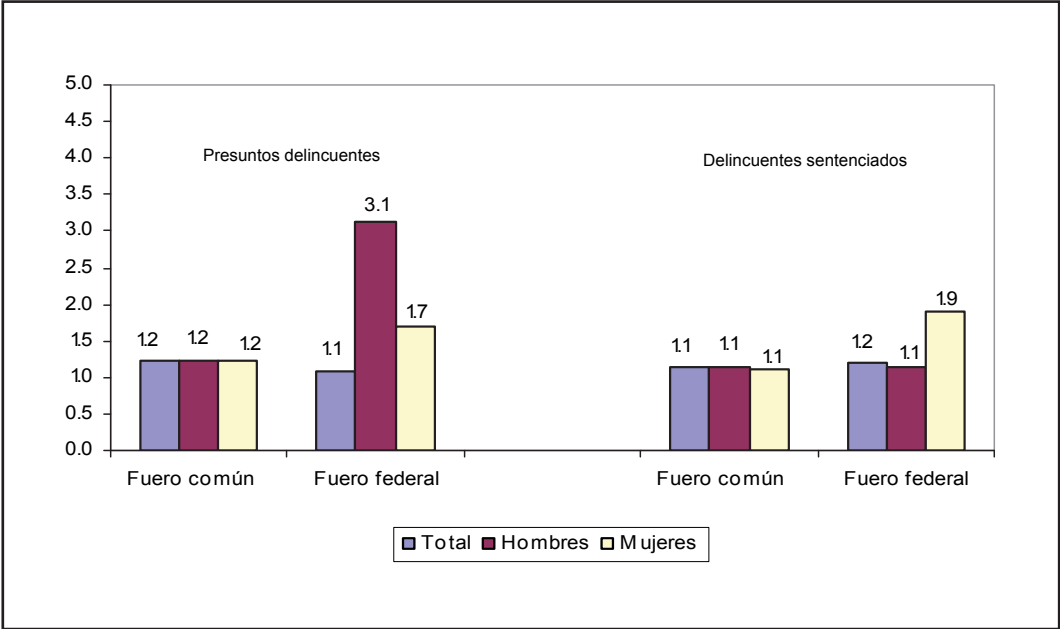
PDCI= Presuntos Delincuentes, valor Inicial

n= Años transcurridos entre el año de referencia del valor inicial y final

100= Constante

Nota: para calcular la tasa de crecimiento medio anual de los delincuentes sentenciados se aplica la misma formula referida solo a esta población.

Tasa de crecimiento medio anual de los presuntos delincuentes
y delincuentes sentenciados por sexo y fuero
Estados Unidos Mexicanos
1997 y 2006



FUENTE: INEGI. Dirección General de Estadística. Dirección de Estudios, Inventarios y Conciliación.

c. Distribuciones porcentuales

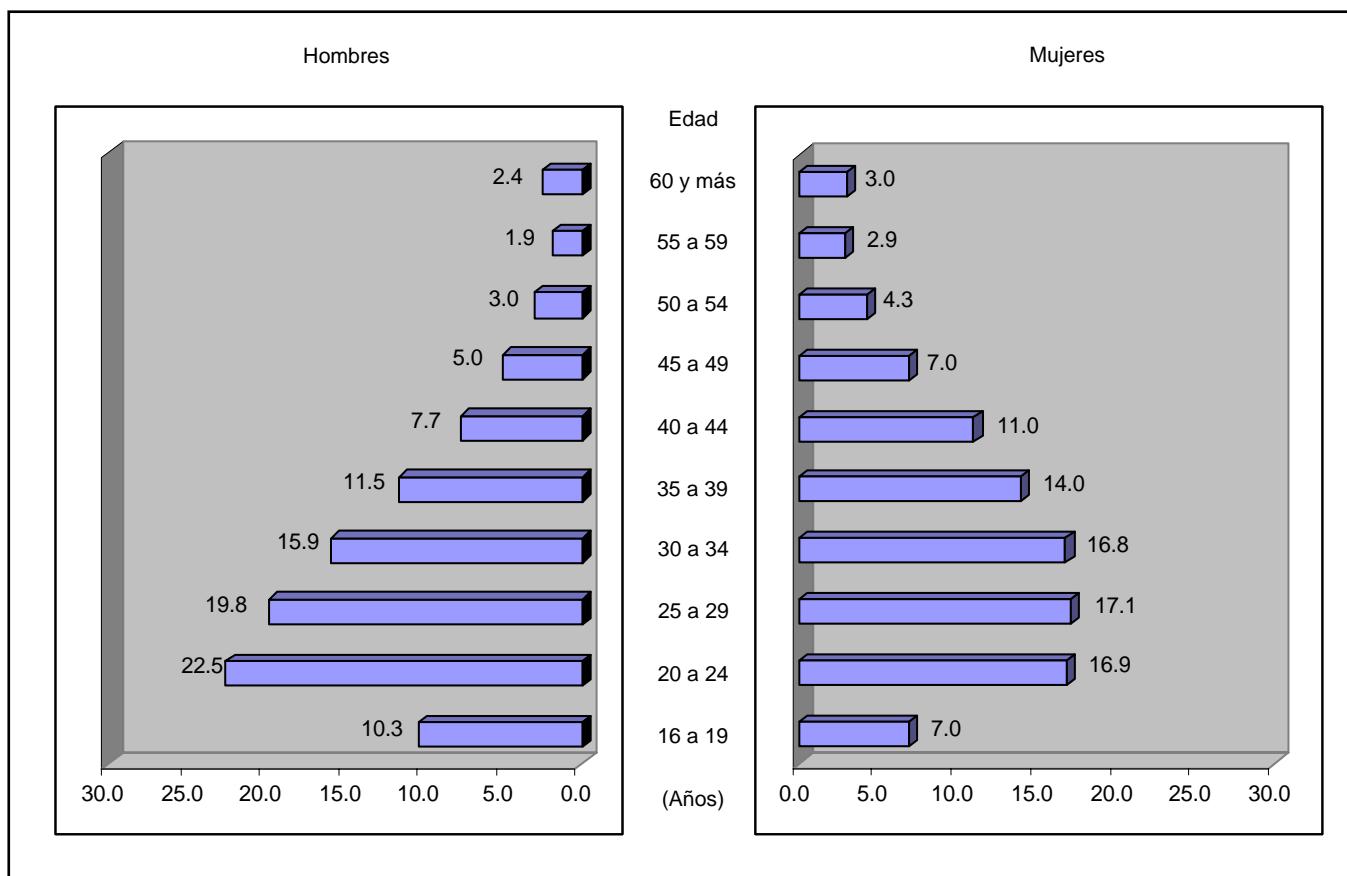
Muestran la proporción que representa cada clase en que se desagrega una variable y al ser aplicable a todas las variables que captan las EJMP, son útiles para análisis específicos de eventos registrados.

Para su cálculo, por ejemplo, en relación al fuero, sexo y grupo de edad de los delincuentes sentenciados

(DPDSSE) o pirámide de población, se utiliza la fórmula:

$$DPDSSE = \frac{(\text{Delincuentes sentenciados por fuero, sexo y grupo de edad}) \times 100}{\text{Suma de delincuentes sentenciados de ambos sexos}}$$

Distribución porcentual de los delincuentes sentenciados del fuero común por sexo y grupo quinquenal de edad
Estados Unidos Mexicanos
2006



FUENTE: INEGI. Dirección General de Estadística. Dirección de Estudios, Inventarios y Conciliación.

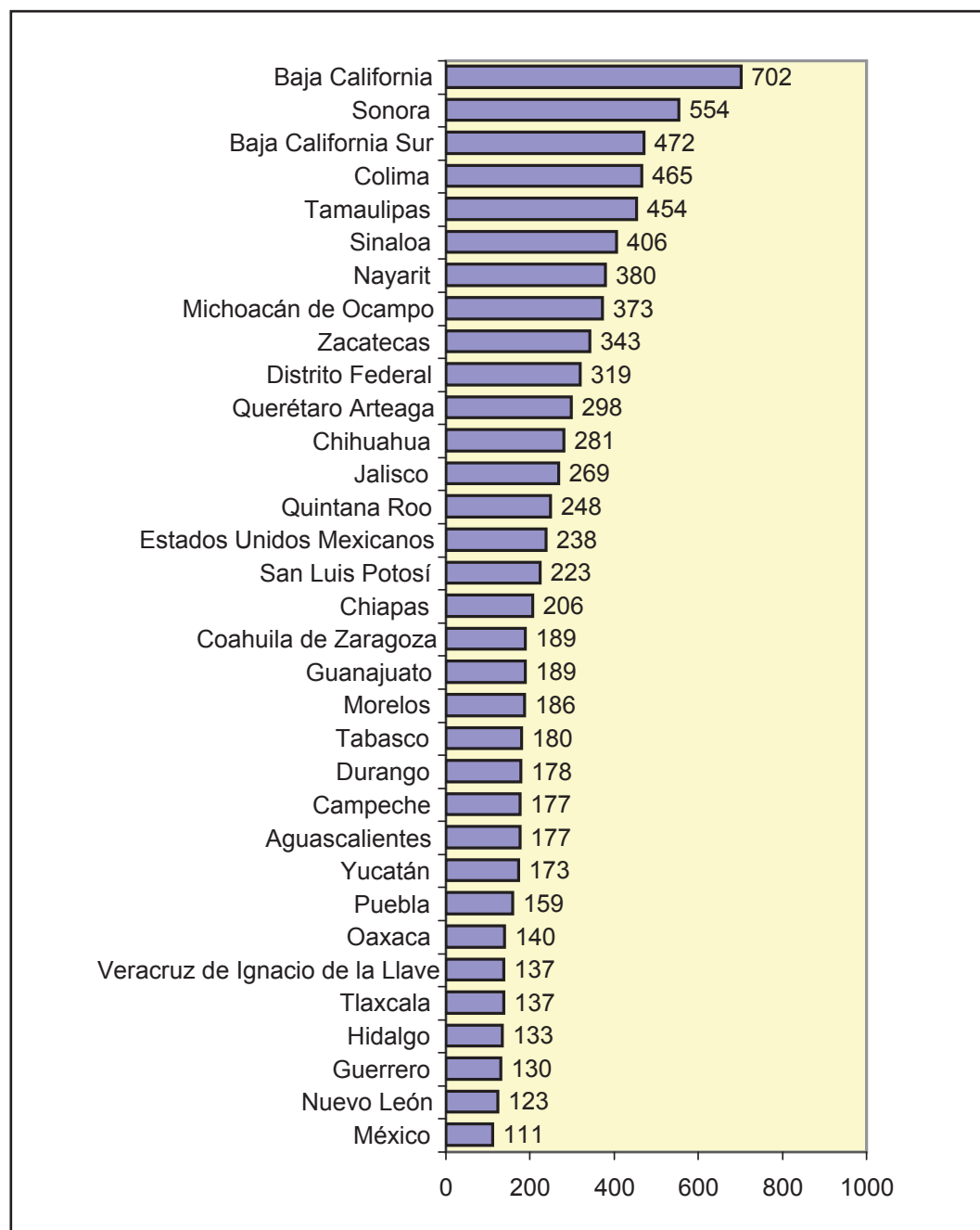
d. Tasa Global de la Delincuencia Sancionada (TGDS)

Ésta permite identificar la proporción que representa la población reconocida como delincuente sentenciada

en condenatoria, por haberse comprobado su responsabilidad penal, entre el total de la población en edad de responsabilidad penal y habitante del área geográfica de referencia. Su fórmula de cálculo por entidad federativa, es:

$$TGDS = \frac{\text{Delincuentes sentenciados en condenatoria de la entidad federativa}}{\text{población media en edad de responsabilidad penal de la entidad federativa}} * 100\,000$$

**Tasa global de la delincuencia sancionada por cada 100 000 habitantes
según entidad federativa donde ocurrió el delito
2006**



Nota: comprende los fueros común y federal. La población media se estimó en base a la población registrada en el Censo de población, 2005, INEGI. Excluye casos ocurridos en el extranjero, en entidades federativas no especificadas y a los delincuentes sentenciados cuyo sexo no fue especificado.

FUENTE: **INEGI**. Dirección General de Estadística. Dirección de Estudios, Inventarios y Conciliación.

Anexos

A. DOCUMENTOS TÉCNICOS, METODOLÓGICOS Y BIBLIOGRAFÍA

Los documentos que norman el tratamiento de las EJMP y que están siendo utilizados en las Coordinaciones Estatales, Regionales y Dirección de Estudios, Inventarios y Consiliación.

1. Manuales

- Manual para la crítica y validación de las Estadísticas judiciales en materia penal. Persegue como objetivo general el servir como instrumento normativo para las actividades de crítica y validación de la información y uso de los catálogos correspondientes, a fin de desarrollarlas con la mayor fundamentación posible y con criterios homogéneos
- Manual del usuario. Sistema de información inmediata de las Estadísticas judiciales en materia penal (SICJUDIC). Su objetivo es promover la aplicación de los criterios técnicos adecuados durante la captura y transmisión de la información, fomentando la óptima explotación del sistema y la obtención de archivos estatales con información completa y oportuna
- Manual del usuario. Sistema de información y seguimiento de las Estadísticas demográficas y sociales (SISEDES). Contiene una descripción general del sistema, con el objetivo de brindar orientación al usuario del mismo, para el desarrollo de sus actividades en la elaboración y actualización del directorio de juzgados informantes, seguimiento a la recolección y crítica de la información, para facilitar el sondeo y evaluación permanente de la cobertura de captación y avance registrado en el tratamiento estatal de dicha información.

2. Instructivos

- Instrucciones de llenado de los formatos de captación de las EJMP. Se incluyen al inicio de los cuadernillos: Estadística de presuntos delincuentes (PEC-6-34) y Estadística de delincuentes sentenciados (PEC-6-35) con el objetivo de orientar al personal adscrito a los juzgados informantes responsables de proporcionar los datos solicitados, sobre su correcto llenado.

3. Catálogos

- Catálogo único de delitos. Es utilizado para capturar y publicar los tipos penales captados por las EJMP desde 1996
- Clasificación mexicana de ocupaciones. Es utilizada para capturar y publicar al conjunto de funciones y/o tareas específicas que desempeña el presunto delincuente o delincuente sentenciado en su trabajo
- Catálogo de integración general de localidades. Se utiliza para capturar y publicar la información geográfica que capta las EJMP.

4. Metodología

- Diseño conceptual de las Estadísticas judiciales en materia penal. Tienen como objetivo general describir el ámbito temático, utilidad analítica, relaciones conceptuales de la información, formas de presentación de los resultados y definiciones utilizadas en el proyecto de generación de estadísticas continuas judiciales en materia penal
- Manual de procedimientos para el tratamiento de las Estadísticas judiciales en materia penal. Identifica las actividades a realizar para generar la información estadística judicial en materia penal, su secuencia y concatenación, a fin de normar el procedimiento en cada una de las áreas del Instituto participantes.

5. Bibliografía

- **Organización de las Naciones Unidas.** *Estudios de Métodos, Serie F. Núm. 8. Hacia un Sistema de Estadísticas Sociales y Demográficas.* Nueva York. 1975.
- **Secretaría de Programación y Presupuesto.** **Sistema de Información para la Programación Económica y Social. Marco Teórico Contable.** *Manual del Sistema de Estadísticas Demográficas y Sociales (SIPES-SED-40-01)* Noviembre 17 de 1976.

- **Instituto Latinoamericano de las Naciones Unidas para la Prevención del Delito Tratamiento del Delincuente.** *Manual para el Establecimiento de un Sistema Integrado de Estadísticas de Criminalidad.* San José, Costa Rica. 1983.
- **Organización de las Naciones Unidas.** *Manual para la Elaboración de Estadísticas sobre Justicia Penal.* Estudio de Métodos, Serie F Núm. 43. Nueva York. 1986.
- **Rivera Silva, Manuel.** *El Procedimiento Penal.* México. Ed. Porrúa. 1993.
- **González Ruiz, Samuel et al.** *Seguridad Pública en México. Problemas, Perspectivas y Propuestas.* Serie Justicia México. Universidad Nacional Autónoma de México. 1994.
- **De Pina Vara, Rafael.** *Diccionario de Derecho.* México. Editorial Porrúa, S.A. 1983.
- **H. Congreso del Estado de Aguascalientes.** *Código Penal del Estado de Aguascalientes.* 1993.
- **INEGI.** *Definiciones utilizadas en la Dirección de Estadísticas Demográficas y Sociales para la captación de las Estadísticas judiciales en materia penal.*
- **INEGI.** *Serie Boletín de Estadísticas Continuas Demográficas y Sociales. Estadísticas de Educación.* Año VIII, Número 1. México. INEGI. Enero 2001.
- **INEGI.** *Forma Estadísticas de Delincentes Sentenciados,* PEC 6 35, modelo 2006.
- **INEGI.** *Forma Estadísticas de Presuntos Delincentes,* PEC 6 34, modelo 2006.

B. FICHAS DESCRIPTIVAS DE LAS PUBLICACIONES SOBRE EJMP

TÍTULO: Anuarios Estadísticos por Entidad federativa, 2007.	
OBJETIVO: Integrar y divulgar información estadística sobre la magnitud, estructura, comportamiento y composición, distribución de la gran diversidad de indicadores referidos a los fenómenos económicos y sociales de las entidades federativas del país.	
COBERTURA GEOGRÁFICA:	Nacional
DESGLOSE GEOGRÁFICO:	Entidad federativa
COBERTURA TEMPORAL:	1995, 2004-2005
CORTE TEMPORAL:	Anual
FRECUENCIA DE ELABORACIÓN:	Anual
NÚMEROS PUBLICADOS:	13
AÑO DE LA 1a. PUBLICACIÓN:	1984
ÚLTIMA PUBLICACIÓN:	2007
FORMATO DE PRESENTACIÓN:	Impresa e Internet
ELEMENTOS DE PRESENTACIÓN DE LOS DATOS:	Tabulados, gráficas y mapas
CONTENIDO:	
<ul style="list-style-type: none"> • Aspectos geográficos • Población • Vivienda y urbanización • Educación, ciencia y tecnología • Cultura y recreación • Salud y seguridad social • Seguridad y orden público • Trabajo • Programa público de asistencia social • Aspectos Económicos • Información económica agregada • Agropecuario, aprovechamiento forestal y Pesca • Industria • Comercio • Turismo • Transportes • Comunicaciones • Indicadores Financieros • Glosario • Anexos <ul style="list-style-type: none"> • A Evolución de la división municipal por entidad federativa. Años seleccionados de 1980 a 2006 • B Municipios por entidad federativa, junio 2006 	
<ul style="list-style-type: none"> ✓ Presuntos delincuentes sentenciados por sexo y fuero. ✓ Presuntos delincuentes y delincuentes sentenciados por edad y fuero. ✓ Presuntos delincuentes, fuero común por municipio y delito. ✓ Delincuentes sentenciados, fuero común por municipio y delito. ✓ Presuntos delincuentes fuero federal por municipio y delito. ✓ Delincuentes sentenciados fuero federal por municipio y delito. ✓ Delitos materia de la consignación fuero común por tipo de sentencia ✓ Delitos materia de la sentencia, fuero común por tipo de sentencia. ✓ Delitos materia de la consignación, fuero federal por situación jurídica. ✓ Delitos materia de la sentencia, fuero federal por tipo de sentencia. 	

(Continúa)

FUENTES:

- Instituto Nacional de Estadística, Geografía e informática INEGI
- Aeropuertos y Servicios Auxiliares (ASA)
- Asociación Mexicana de la Industria Automotriz, A.C. (AMIA)
- Programa de Educación, Salud y Alimentación (PROGRESA)
- Caminos y Puentes Federales de Ingresos y Servicios (CAPUFE)
- Comisión Federal de Electricidad (CFE)
- Comisión Nacional de Seguimiento y Finanzas (CNSF)
- Petróleos Mexicanos (PEMEX)
- Secretaría de Educación Pública (SEP)
- Secretaría de Hacienda y Crédito Público (SHCP)
- Secretaría de Medio Ambiente y Recursos Nacionales (SEMARNAT)
- Secretaría de Agricultura, Ganadería, Desarrollo Rural, Pesca y Alimentación (SAGARPA)
- Secretaría de Comunicaciones y Transportes (SCT)

TÍTULO: Anuarios Estadísticos de Los Estados Unidos Mexicanos, 2006.

OBJETIVO: Integrar y difundir información estadística sobre la magnitud, estructura y comportamiento, de una gran diversidad de indicadores referidos a los fenómenos económicos y sociales de México, que sirva como base informativa para el conocimiento y análisis de la situación del país en las últimas dos décadas.

COBERTURA GEOGRÁFICA:	Nacional
DESGLOSE GEOGRÁFICO:	No presenta
COBERTURA TEMPORAL:	1980-2005
CORTE TEMPORAL:	Sin corte
FRECUENCIA DE ELABORACIÓN:	Anual
NÚMEROS PUBLICADOS:	65
AÑO DE LA 1a. PUBLICACIÓN:	1983
ÚLTIMA PUBLICACIÓN:	2006
FORMATO DE PRESENTACIÓN:	Impresa, Disco compacto e Internet
ELEMENTOS DE PRESENTACIÓN DE LOS DATOS:	Tabulados y gráficas

CONTENIDO:

- Aspectos geográficos
 - Población
 - Vivienda y urbanización
 - Educación
 - Ciencia y Tecnología
 - Cultura, recreación y deporte
 - Salud y seguridad social
 - Seguridad y orden público
 - Trabajo
 - Salarios
 - Información económica agregada
 - Agricultura, aprovechamiento forestal y pesca
 - Industria
 - Comercio interior
 - Turismo
 - Transportes
 - Comunicaciones
 - Indicadores Financieros
 - Sector público
 - Sector externo
 - Glosario
 - Anexos
 - A Áreas geográficas definidas para la aplicación de los salarios mínimos
 - B Fechas conmemorativas
 - C Tabla de conversiones
- ✓ Presuntos delincuentes por fuero y tipo de delito.
 - ✓ Delincuentes sentenciados por fuero y tipo de delito.
 - ✓ Presuntos delincuentes por fuero y edad.
 - ✓ Delincuentes sentenciados por fuero y edad.

(Continúa)

FUENTES:

- Instituto Nacional de Estadística, Geografía e informática INEGI
- Presidencia de la República
- Grupo Interinstitucional de Información en Salud
- Secretaría de Agricultura, Ganadería, Desarrollo Rural, Pesca y Alimentación (SAGARPA)
- Secretaría de Turismo (SECTUR)
- Petróleos Mexicanos (PEMEX)
- Instituto Mexicano del Seguro Social (IMSS)
- Bolsa Mexicana de Valores, SA de CV (BMV)
- Cámara Nacional de la Industria del Hierro y el Acero (CANACERO)
- Comisión Nacional de Seguros y Finanzas (CNSF)
- Secretaría de Energía (SENER)
- Secretaría de Educación Pública (SEP)
- Otras

TÍTULO: Estadísticas Judiciales en Materia Penal, Serie Boletín de Estadísticas Continuas Demográficas y Sociales, 2005.

OBJETIVO: Difundir información sobre tendencia y ritmo con el que ha variado el volumen de los presuntos delincuentes y delincuentes sentenciados registrados en la primera instancia de la administración de justicia penal en el país, de acuerdo a su sexo.

COBERTURA GEOGRÁFICA:	Nacional
DESGLOSE GEOGRÁFICO:	Entidad federativa
COBERTURA TEMPORAL:	1998-2004
CORTE TEMPORAL:	Sin corte
FRECUENCIA DE ELABORACIÓN:	Anual
NÚMEROS PUBLICADOS:	10
AÑO DE LA 1a. PUBLICACIÓN:	2000
ÚLTIMA PUBLICACIÓN:	2005
FORMATO DE PRESENTACIÓN:	Impresa e Internet
ELEMENTOS DE PRESENTACIÓN DE LOS DATOS:	Análisis descriptivo, gráficas y tabulados

CONTENIDO:

- Introducción
- La cifra legal de la delincuencia en México
- Presuntos delincuentes
- Delincuentes sentenciados
- Glosario
- Anexos
- Formatos de captación 2004

PROYECTO GENERADOR DE LA ESTADÍSTICA: Estadísticas judiciales en materia penal

TÍTULO: Estadísticas Judiciales en Materia Penal, de los Estados Unidos Mexicanos, 2006.

OBJETIVO: Mostrar un panorama demográfico y social básico de la población registrada en el proceso que define su nivel de responsabilidad penal, ante los delitos por los que fueron consignados ante los juzgados.

COBERTURA GEOGRÁFICA: Nacional

DESGLOSE GEOGRÁFICO: Entidad federativa

COBERTURA TEMPORAL: 2006

CORTE TEMPORAL: Sin corte

FRECUENCIA DE ELABORACIÓN: Anual

NÚMEROS PUBLICADOS: 14

AÑO DE LA 1a. PUBLICACIÓN: 1994

ÚLTIMA PUBLICACIÓN: 2007

FORMATO DE PRESENTACIÓN: Internet

ELEMENTOS DE PRESENTACIÓN DE LOS DATOS: Gráficas, tabulados y texto

CONTENIDO:

- Introducción
- Características metodológicas y conceptuales de las estadísticas Judiciales en Materia Penal
- Síntesis de las estadísticas judiciales en materia penal
- Presuntos delincuentes, fuero común y federal
 - Serie Histórica 2000-2006
 - Delito principal
 - Edad y Sexo
 - Auto de Término Constitucional
 - Condición de actividad económica
 - Ocupación principal y grupo de edad
 - Condición de escolaridad
 - Nivel de escolaridad
 - Número de delitos
 - Grupo principal de delitos
 - Delitos materia de la consignación
- Delincuentes sentenciados, fuero común y federal
 - Serie histórica 2000-2006
 - Delito principal
 - Edad y sexo
 - Sentencia
 - Condición de actividad económica
 - Ocupación principal y grupo de edad
 - Condición de escolaridad
 - Nivel de escolaridad
 - Número de delitos
 - Grupo principal de delitos
 - Delitos materia de la sentencia

(Continúa)

- Glosario
- Anexos
 - A Formulario
 - B Tabulados disponibles para las Estadísticas Judiciales en Materia Penal, 2005
 - C Número de fuentes informantes y porcentaje de recolección por Entidad federativa de registro 2006
 - D Directorio de fuentes informantes, 2006
 - E Formatos de captación, 2006
 - Estadísticas de presuntos delincuentes
 - Estadísticas de delincuentes sentenciados

PROYECTO GENERADOR DE LAS ESTADÍSTICAS: Estadísticas Judiciales en Materia Penal

TÍTULO: Agenda Estadística de Los Estados Unidos Mexicanos, 2006.

OBJETIVO: Dar a conocer la información más relevante sobre diferentes aspectos sociodemográficos del país, así como una serie de indicadores internacionales que permitan ubicarlo en el contexto mundial, a través de un formato cómodo y fácil de consulta.

COBERTURA GEOGRÁFICA:	Nacional
DESGLOSE GEOGRÁFICO:	No presenta
COBERTURA TEMPORAL:	1990, 2004 y 2005
CORTE TEMPORAL:	Sin corte
FRECUENCIA DE ELABORACIÓN:	Anual
NÚMEROS PUBLICADOS:	38
AÑO DE LA 1a. PUBLICACIÓN:	1967
ÚLTIMA PUBLICACIÓN:	2006
FORMATO DE PRESENTACIÓN:	Impresa e Internet
ELEMENTOS DE PRESENTACIÓN DE LOS DATOS:	Tabulados y gráficas

CONTENIDO:

- Aspectos geográficos
 - Medio ambiente
 - Población
 - Vivienda
 - Educación y cultura
 - Salud
 - Seguridad y orden público
 - Trabajo
 - Ingreso y gasto de los hogares
 - Información económica agregada
 - Agropecuario, aprovechamiento forestal y pesca
 - Industria
 - Comercio
 - Turismo
 - Sector Externo
 - Transportes y Comunicaciones
 - Indicadores Financieros y monetarios
 - Sector público
 - Gobierno y procesos electorales
 - Comparaciones Internacionales
 - Glosario
- ✓ Presuntos delincuentes y delincuentes sentenciados por fuero y principal delito.

(Continúa)

- Anexos
 - A Salario mínimo nacional según área geográfica 1990, 2005 y 2006
 - B Gobernantes de México
 - C Fechas conmemorativas
 - D Tablas de conversiones
 - E Horarios de países relacionados
 - F Calendario 1801 a 2100
 - G Calendarios 2005, 2006 y 2007

FUENTES:

- Instituto Nacional de Estadística, Geografía e informática INEGI
- Banco de México (BANXICO)
- Organización de las Naciones Unidas (ONU)
- Organización de las Naciones Unidas para la Agricultura y la Alimentación (FAO)
- Fondo Monetario Internacional(FMI)
- Secretaría de Comercio y Fomento Industrial (SECOFI)
- Secretaría de Agricultura, Ganadería, Desarrollo Rural, Pesca y Alimentación (SAGARPA)
- Grupo de trabajo: Secretaría de Hacienda y Crédito Público (SHCP)
- BANXICO E INEGI
- Petróleos Mexicanos (PEMEX)
- Instituto Mexicano del Seguro Social (IMSS)
- Secretaría de Salud (SSA)
- Secretaría de Educación Pública (SEP)
- Otras.

C. UBICACIÓN TEMÁTICA DE LAS EJMP EN EL PROCEDIMIENTO PENAL MEXICANO

En la práctica, las Estadísticas Judiciales en Materia Penal están clasificadas según los fueros: federal y común; se distingue además, a la población presunta o sentenciada que al interior de ellos queda registrada. Estas estadísticas requieren ser descritas por sus límites y alcances temáticos; por lo que a continuación se presenta una síntesis del procedimiento penal mexicano y de los conceptos jurídico penales básicos conducentes.

Durante la exposición sintetizada del procedimiento se citarán dos instituciones participantes: los juzgados, que son la fuente informante de las EJMP y el Ministerio Público, mismos que según el artículo 21 de la Constitución Política de los Estados Unidos Mexicanos, están facultados con las funciones siguientes: “La imposición de las penas es propia y exclusiva de la autoridad judicial. La investigación y persecución de los delitos incumbe al Ministerio Público”.

PROCEDIMIENTO PENAL EN GENERAL

El procedimiento penal es un conjunto de actividades reglamentadas que tienen por objeto determinar qué hechos pueden ser calificados como delito para, en su caso, aplicar la sanción correspondiente. El conjunto de actividades desarrolladas dentro del procedimiento penal, tiene una estructura lógica basada en lo siguiente:

a) Primer periodo del proceso penal: Preparación de la acción penal

Debido a que en este periodo el Ministerio Público investiga y reúne los elementos necesarios para consignar, resulta conveniente describir tres términos que identifican las acciones básicas aquí realizadas:

Denuncia.- Relación de actos, que se suponen delictuosos, hecha ante la autoridad investigadora Ministerio Público solicitada por cualquier persona.

Querrela.- Relación de hechos expuesta por el ofendido ante el órgano investigador (Ministerio Público) con el deseo manifiesto de que se persiga al autor del delito.

Diligencias.- Son las actividades que realiza el Ministerio Público tendientes a comprobar la presunta responsabilidad de un sujeto.

Conclusiones de la averiguación previa. De acuerdo con la existencia de los elementos reunidos, es posible identificar las cuatro circunstancias que se esbozan a continuación:

Primera.- Cuando no hay elementos que comprueben la presunta responsabilidad del individuo, ni para ejercitar la acción penal, es factible cualquiera de las tres resultantes siguientes:

- **Práctica de nuevas diligencias:** Se llevarán a cabo acciones para determinar la existencia de responsabilidad
- **Reserva:** Dado que existen limitantes para llevar a cabo diligencias se guarda para que en tiempo posterior se lleven a cabo
- **Archivo:** Cuando no se es posible determinar la responsabilidad por amplias dificultades.

Segunda.- En los casos donde se dispone de elementos probatorios de la comisión de delito(s) que merece(n) pena corporal y la responsabilidad de un sujeto que no se encuentra detenido, se solicita orden de aprehensión y una vez solicitada, se procede a la consignación.

Tercera.- Si se lograron reunir los elementos probatorios de la comisión de delito(s) que no merece(n) pena corporal y la responsabilidad de un sujeto que no se encuentra detenido, se solicita el ejercicio de la acción penal mediante una consignación dirigida al órgano jurisdiccional competente.

Cuarta.- Al disponer de elementos probatorios de la comisión de delito(s) que merece(n) pena corporal y la responsabilidad de un sujeto que se encuentra detenido, se inicia el ejercicio de la acción penal consignando ante el juez competente el caso, con la solicitud de que este último compruebe dichos elementos para que sean considerados como bases del proceso que comienza.

b) Segundo periodo del proceso penal: Preparación del proceso

A partir de que el Ministerio Público, obtiene conclusiones al haber comprobado la existencia de un delito y la responsabilidad de un sujeto, éste solicita al juez aplique el derecho al caso concreto en el acto denominado consignación.

El juez a quien le han consignado los hechos deberá fijarlos a su jurisdicción y responsabilidad e iniciar actuaciones para analizar las conclusiones del Ministerio Público con la declaración del presunto responsable. A este acto se le llama Auto de radicación, que encabeza o inicia el proceso.

A partir del dictado del Auto de radicación, el juez tiene 72 horas para determinar la situación jurídica del presunto responsable. Durante este periodo se reúne la declaración preparatoria que el inculcado expone ante el juez, para indicar su situación y preparar su defensa, en un lapso no mayor a las 48 horas siguientes a la consignación.

Cabe señalar que para los casos consignados en los que hay detenido, la declaración es tomada directamente y cuando no se encuentra detenido el inculcado, se le gira orden de comparecencia a efecto de tomar su declaración.

Una vez reunida la declaración preparatoria con las conclusiones del Ministerio Público, el juez dentro de las 72 horas deberá evaluar si se comprueba la existencia del delito y la responsabilidad de una persona, a efecto de determinar su situación jurídica, con los diferentes autos según sea el caso:

Auto de Formal Prisión.- Cuando se comprueba la comisión de un delito, la responsabilidad de un sujeto, el delito merece pena corporal y hay detenido, se justifica la prisión preventiva mediante el dictado de este auto; en cambio ante la misma situación, pero sin detenido se solicita orden de aprehensión y una vez detenido se le dicta el auto en cuestión.

Auto de Sujeción a Proceso.- Al comprobar la comisión de un delito y la responsabilidad de un sujeto, cuando el delito no merece pena corporal y hay detenido, se pone en libertad de la prisión

preventiva, para someterse a proceso; pero si el inculcado no se encuentra detenido, procede la sujeción a proceso.

Auto de Libertad por Falta de Elementos para Procesar con las Reservas de Ley.- Toda vez que no se comprueba la comisión de un delito y/o no se comprueba la responsabilidad de un sujeto, se establece libertad con las reservas de ley manifestando la posibilidad de que el Ministerio Público aporte nuevos elementos. Este caso deberá iniciarse nuevamente desde el primer periodo del procedimiento penal y se aplica en forma independiente al hecho de que el inculcado esté detenido o no.

Extinción de la Acción Penal.- Se refiere a las circunstancias que impiden la continuación del proceso penal. Sin corresponder a tipo alguno de Auto de Término Constitucional, facilita el seguimiento del caso correspondiente, dentro de las estadísticas.

Término Constitucional.- Se refiere a la determinación de la situación jurídica del inculcado que por precepto constitucional debe ser realizado al término de 72 horas (como máximo) a partir del auto de radicación. En el caso de que el juez dentro de este término no defina la situación del presunto responsable, quedará en libertad con las reservas de ley.

c) Tercer periodo del proceso penal: Proceso

Como antes se expuso, comprende cuatro fases que son: la instrucción, las actividades preparatorias a juicio, la audiencia y la sentencia; mismas que se describen a continuación:

La instrucción inicia a partir de los autos de formal prisión y de sujeción a proceso. Aquí se aportan las pruebas al juez y se desahogan mediante el dictado de dos tipos de autos: aquél que declara agotada la instrucción, al señalar que ya no hay diligencias por practicar y que es seguido por un llamado que dirige el juez a las partes para que aporten y señalen las pruebas por desahogar en un término de 15 días. El segundo tipo de Auto a su vez, declara cerrada la instrucción.

Las actividades preparatorias a juicio inician a partir del Auto que declara cerrada la instrucción,

con la finalidad de que las partes precisen su posición y concluyen con el Auto que cita para la audiencia.

Esta última inicia con el auto que la cita, tiene como finalidad aportar pruebas, indicarla o señalarlas cuando éstas han faltado para su desahogo; cuando lo solicitan las partes les permite alegar lo que a su derecho conviene y concluye con el Auto que declara visto el proceso.

*d) Cuarto periodo del proceso penal:
Sentencia*

Puede ser condenatoria o absolutoria, en la primera de ellas se comprueba que hay delito, que el sujeto es castigable, la culpa del sujeto y que hay ausencia de causas de justificación.

Por su parte, la sentencia absolutoria reconoce la inexistencia de motivos para ejercitar la acción penal y por lo general se dicta ante los casos en los que no hay plenitud probatoria del ilícito, de que al sujeto se le atribuya la comisión del mismo, o de su intención de cometerlo.

Cabe señalar que no todos los procesos concluyen en sentencias, puesto que a lo largo del mismo, pueden ocurrir los llamados desistimientos, como son: la muerte del procesado, incompetencias por minoría de edad comprobada, el sobreseimiento o acto del órgano investigador Ministerio Público que manifiesta no continuar con el proceso (como si fuese un perdón) y el perdón del ofendido que es el acto por medio del cual un ofendido que previamente presentó su querrela, se desiste de la acusación.