



# Encuesta Nacional de Victimización y Percepción sobre Seguridad Pública

## (ENVIPE) 2023

### Principales Resultados



### Atestiguación y cambios de conducta por temor a la delincuencia

Septiembre, 2023

# Contexto



El INEGI presenta la edición 2023 de la Encuesta Nacional de Victimización y Percepción sobre Seguridad Pública (ENVIPE); décimo tercera encuesta en esta serie.

La ENVIPE se centra en la generación de información relevante para el diseño e implementación de políticas públicas en materia de seguridad y victimización.

Dado su diseño conceptual y estadístico, la ENVIPE se ha consolidado como una de las mejores prácticas internacionales para medir victimización y delitos.

El INEGI, en colaboración con la Oficina de Naciones Unidas contra la Droga y el Delito (UNODC), continúa compartiendo las experiencias de México en el diseño de encuestas de victimización, tanto en hogares como en unidades económicas, para el desarrollo de encuestas nacionales y regionales.

# Objetivos de la ENVIPE 2023

Medir la **victimización del hogar** y la **victimización personal** durante 2022.

Estimar el **número de víctimas** durante 2022.

Estimar el **número de delitos** ocurridos durante 2022.

Estimar la **cifra negra** de los delitos y sus causas.

Medir la **percepción** actual de los habitantes del país sobre la **seguridad** en el lugar en donde viven y donde realizan sus actividades cotidianas.



Medir el **grado de confianza** en las instituciones de seguridad pública y la **percepción** sobre su **desempeño**.

Identificar y medir **cambios en actividades y hábitos** de las personas por temor al delito durante 2022.

Estimar los **costos de la delincuencia** en personas y en hogares durante 2022.

Estimar las **repercusiones del delito** sobre las víctimas.

Identificar y medir **actitudes y experiencias** de las víctimas con las **instituciones de seguridad pública** y de **procuración de justicia**.

# Diseño estadístico

4

## Periodo de referencia de la información

- **Enero – diciembre de 2022** para victimización.
- **Marzo y abril de 2023** para percepción sobre la seguridad pública y desempeño de las autoridades.

## Unidades de observación

- Las viviendas seleccionadas, los hogares, los residentes del hogar y la persona seleccionada en el hogar.

## Tamaño de muestra nacional

- **102 362** viviendas.

## Cobertura geográfica

- A nivel nacional, nacional urbano, nacional rural, entidad federativa y áreas metropolitanas de interés.

## Selección de la muestra

- **Probabilístico**: trietápico, estratificado y por conglomerados.

## Población objeto de estudio

- Población de 18 años y más.

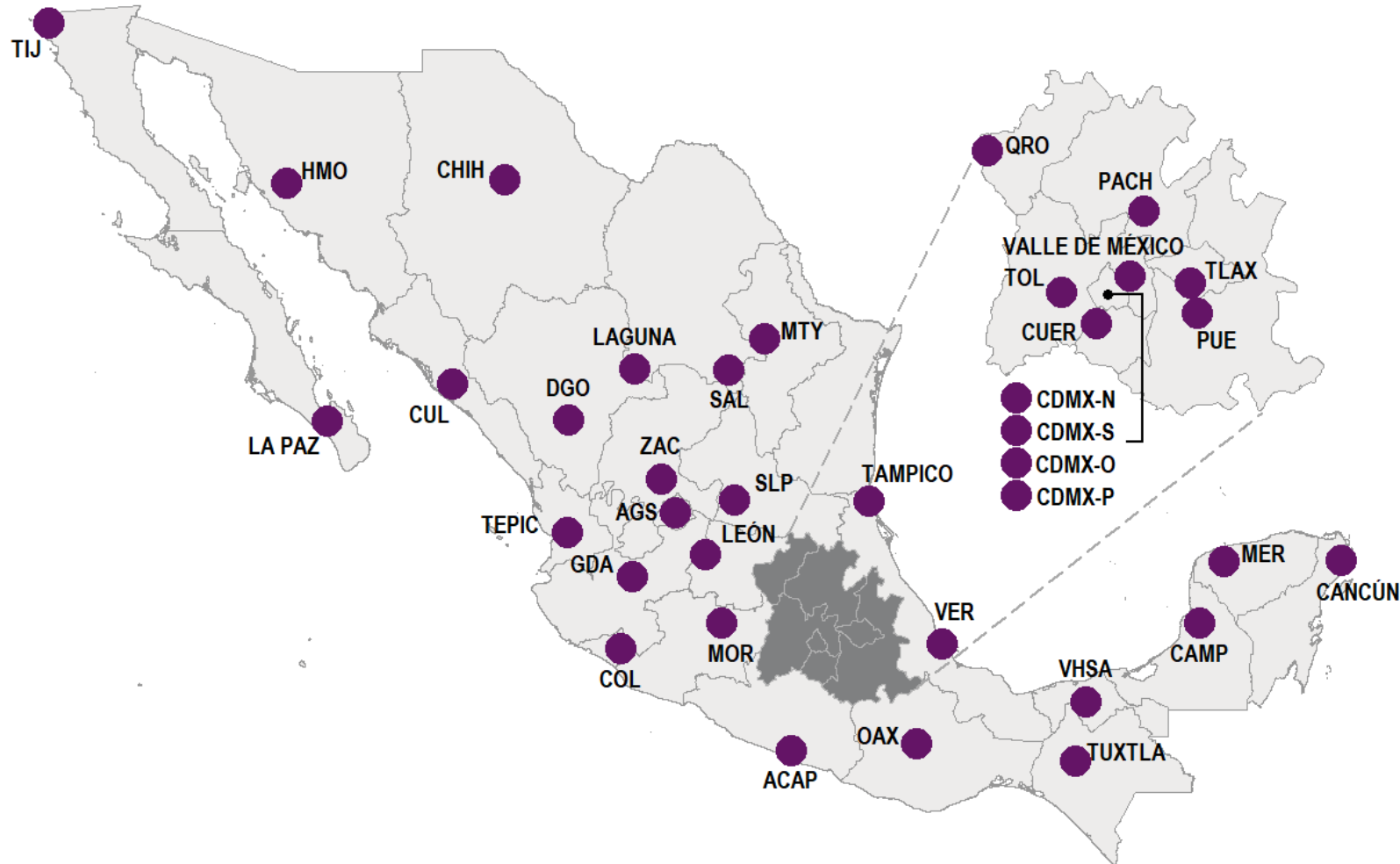
## Periodo de levantamiento

- Del **27 de febrero** al **28 de abril** de 2023.




# 34 Áreas metropolitanas de interés<sup>1</sup>

5



AGS	Aguascalientes, AGS
TIJ	Tijuana, BC
LA PAZ	La Paz, BCS
CAMP	Campeche, CAMP
SAL	Saltillo, COAH
LAGUNA	La Laguna, COAH-DGO
COL	Colima, COL
TUXTLA	Tuxtla Gutiérrez, CHIS
CHIH	Chihuahua, CHIH
CDMX-N	Cd. de México norte <sup>2</sup>
CDMX-S	Cd. de México sur <sup>3</sup>
CDMX-O	Cd. de México oriente <sup>4</sup>
CDMX-P	Cd. de México poniente <sup>5</sup>
DGO	Durango, DGO
LEÓN	León, GTO
ACAP	Acapulco, GRO
PACH	Pachuca, HGO
GDA	Guadalajara, JAL
VALLE DE MÉXICO	Área Metropolitana de la Ciudad de México, EDOMEX
TOL	Toluca, EDOMEX
MOR	Morelia, MICH
CUER	Cuernavaca, MOR
TEPIC	Tepic, NAY
MTY	Monterrey, NL
OAX	Oaxaca, OAX
PUE	Puebla, PUE
QRO	Querétaro, QRO
CANCÚN	Cancún, QROO
SLP	San Luis Potosí, SLP
CUL	Culiacán, SIN
HMO	Hermosillo, SON
VHSA	Villahermosa, TAB
TAMPICO	Tampico, TAMPS
TLAX	Tlaxcala, TLAX
VER	Veracruz, VER
MER	Mérida, YUC
ZAC	Zacatecas, ZAC



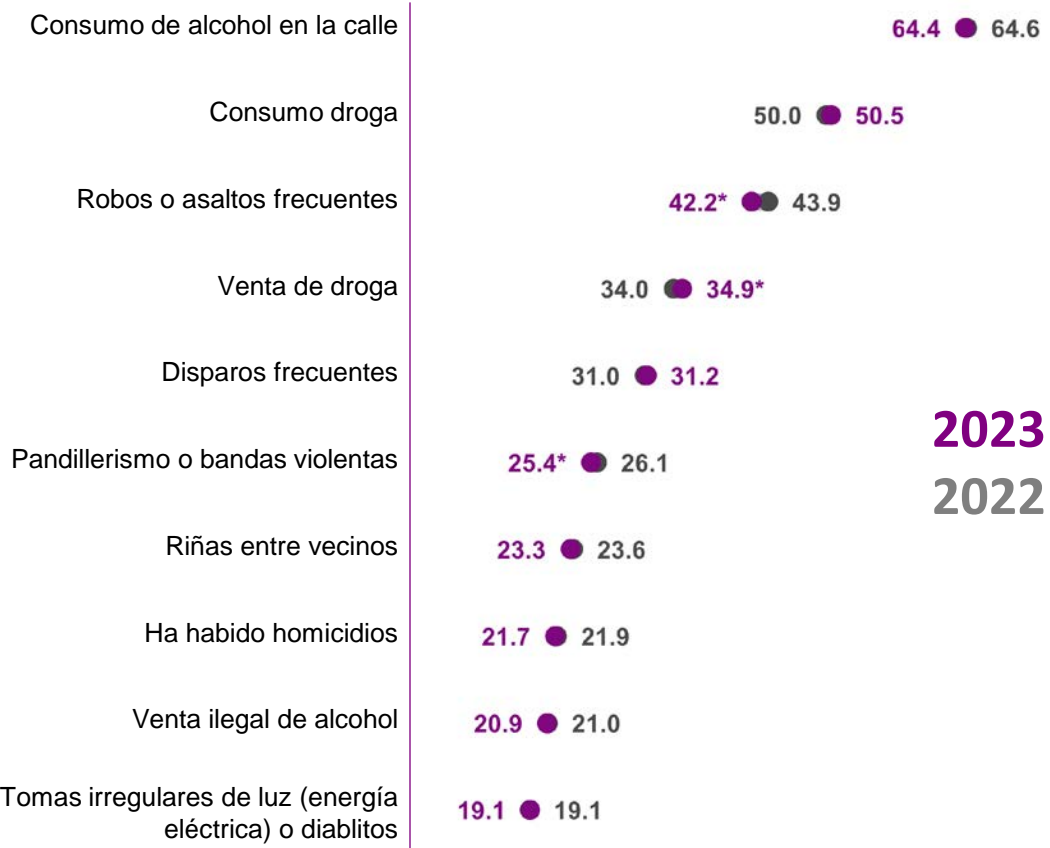
# Atestiguación de conductas delictivas y antisociales en el entorno



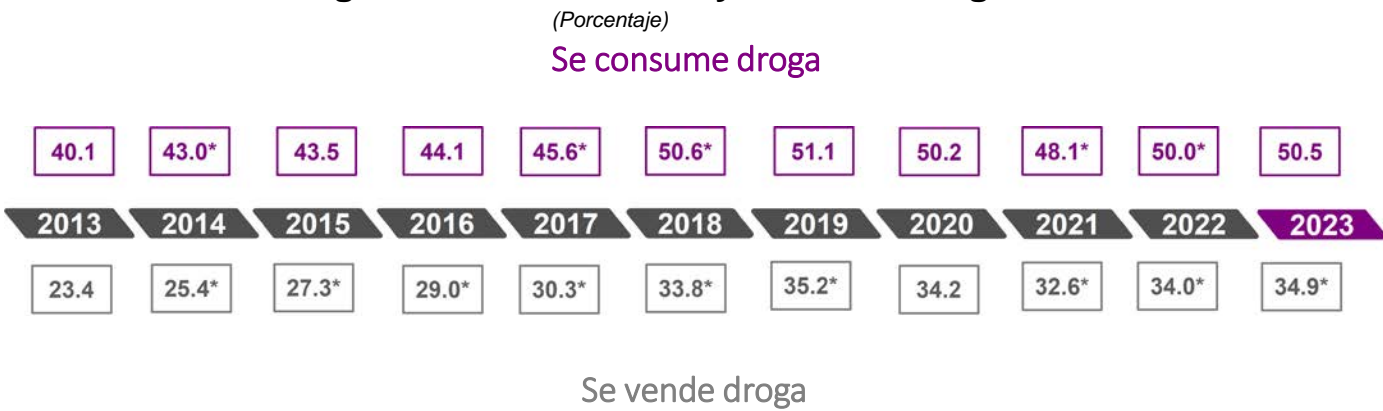
# Percepción sobre la seguridad pública - Conductas delictivas o antisociales 7

A nivel nacional, **64.4%** de la población de 18 años y más identificó en los alrededores de su vivienda, como primera *conducta delictiva o antisocial*, el *consumo de alcohol en la calle*.

Distribución porcentual sobre el conocimiento de la ocurrencia de conductas delictivas o antisociales



Atestiguación de consumo y venta de droga



**Nota 1:** El informante pudo haber elegido más de una respuesta.  
**Nota 2:** En 2020, se refiere al periodo de marzo, mientras que de 2013 a 2019, 2021, 2022 y 2023 de marzo - abril.  
**Nota 3:** Debido a la contingencia sanitaria por la COVID-19, el levantamiento de la información de la ENVIPE 2020, con año de referencia 2019, se realizó del 17 al 31 de marzo y del 27 de julio al 04 de septiembre.  
\* En estos casos **sí existe** un cambio estadísticamente significativo con respecto del ejercicio anterior.

# Conductas delictivas o antisociales – Sexo

A nivel nacional, **64.6%** de la población de *hombres* de 18 años y más identificó en los alrededores de su vivienda, como primera *conducta delictiva o antisocial*, el *consumo de alcohol en la calle*.

Distribución porcentual sobre el conocimiento de la ocurrencia de conductas delictivas o antisociales por sexo



**Nota 1:** El informante pudo haber elegido más de una respuesta.

**Nota 2:** El periodo de referencia es de marzo-abril.



# Conductas delictivas o antisociales – Edad

9

A *nivel nacional*, **71%** de la población de *18 a 19 años* de edad identificó en los alrededores de su vivienda el *consumo de alcohol en la calle* como primera *conducta delictiva o antisocial* que aqueja hoy en día, seguida del *consumo de droga* con **59.2 por ciento**.

Distribución porcentual sobre el conocimiento de la ocurrencia de conductas delictivas o antisociales por grupos de edad



**Nota 1:** El informante pudo haber elegido más de una respuesta.

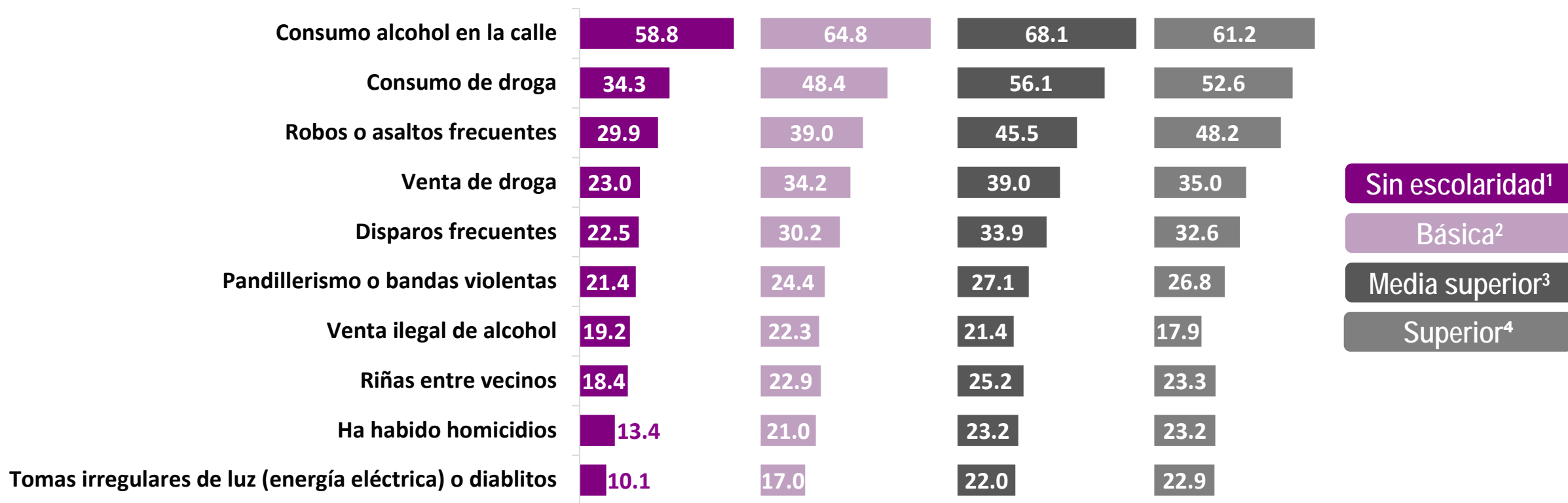
**Nota 2:** El periodo de referencia es de marzo-abril.

# Conductas delictivas o antisociales – Escolaridad

10

A nivel nacional, **68.1%** de la población de 18 años y más con nivel de escolaridad *media superior*<sup>3</sup> identificó en los alrededores de su vivienda como *primera conducta delictiva o antisocial*, el *consumo de alcohol en la calle*.

Distribución porcentual sobre el conocimiento de la ocurrencia de conductas delictivas o antisociales por nivel de escolaridad



<sup>1</sup> Hace referencia a la población que no concluyó ningún grado escolar.

<sup>2</sup> Hace referencia a la población que concluyó el preescolar o la primaria o la secundaria o la carrera técnica con secundaria terminada.

<sup>3</sup> Hace referencia a la población que concluyó la normal básica (con antecedente en secundaria) o la preparatoria o bachillerato o la carrera técnica con preparatoria terminada.

<sup>4</sup> Hace referencia a la población que concluyó la licenciatura o profesional o la maestría o doctorado.


**Nota 1:** El informante pudo haber elegido más de una respuesta.

**Nota 2:** El periodo de referencia es de marzo-abril.

# Atestiguación de conductas delictivas o antisociales 11

*Conductas delictivas o antisociales más frecuentes* identificadas por la población de 18 años y más en los alrededores de su vivienda entre *marzo y abril* de **2023**, por entidad federativa.

Entidad	1er más frecuente	%	2do más frecuente	%	3er más frecuente	%	4to más frecuente	%	5to más frecuente	%
Nacional	Consumo de alcohol en la calle	64.4	Consumo droga	50.5	Robos o asaltos frecuentes	42.2	Venta de droga	34.9	Disparos frecuentes	31.2
Aguascalientes	Consumo de alcohol en la calle	60.9	Consumo droga	56.7	Robos o asaltos frecuentes	46.7	Venta de droga	41.6	Pandillerismo o bandas violentas	39.1
Baja California	Consumo droga	47.1	Consumo de alcohol en la calle	45.1	Disparos frecuentes	39.9	Venta de droga	35.5	Robos o asaltos frecuentes	32.5
Baja California Sur	Consumo de alcohol en la calle	54.3	Consumo droga	43.4	Venta de droga	29.8	Robos o asaltos frecuentes	26.5	Pandillerismo o bandas violentas	14.1
Campeche	Consumo de alcohol en la calle	67.1	Robos o asaltos frecuentes	53.5	Consumo droga	53.5	Venta de droga	41.8	Venta ilegal de alcohol	36.8
Coahuila de Zaragoza	Consumo de alcohol en la calle	50.1	Consumo droga	41.8	Robos o asaltos frecuentes	41.4	Pandillerismo o bandas violentas	28.0	Venta de droga	27.3
Colima	Consumo de alcohol en la calle	52.9	Consumo droga	46.6	Disparos frecuentes	43.2	Homicidios	42.7	Robos o asaltos frecuentes	41.0
Chiapas	Consumo de alcohol en la calle	72.5	Consumo droga	44.0	Venta ilegal de alcohol	31.5	Robos o asaltos frecuentes	31.4	Venta de droga	29.6
Chihuahua	Consumo de alcohol en la calle	47.8	Consumo droga	38.7	Robos o asaltos frecuentes	30.0	Disparos frecuentes	26.1	Venta de droga	25.7
Ciudad de México	Consumo de alcohol en la calle	71.3	Consumo droga	63.3	Robos o asaltos frecuentes	51.6	Venta de droga	46.0	Disparos frecuentes	36.6
Durango	Consumo de alcohol en la calle	65.0	Consumo droga	52.4	Venta de droga	40.2	Robos o asaltos frecuentes	31.0	Venta ilegal de alcohol	25.7
Guanajuato	Consumo de alcohol en la calle	64.1	Consumo droga	55.0	Robos o asaltos frecuentes	52.5	Disparos frecuentes	45.5	Homicidios	38.6
Guerrero	Consumo de alcohol en la calle	73.6	Consumo droga	38.1	Disparos frecuentes	29.9	Venta ilegal de alcohol	23.3	Riñas entre vecinos	22.5
Hidalgo	Consumo de alcohol en la calle	63.7	Consumo droga	46.5	Robos o asaltos frecuentes	43.5	Venta de droga	33.1	Disparos frecuentes	30.1
Jalisco	Consumo de alcohol en la calle	62.9	Consumo droga	60.7	Robos o asaltos frecuentes	46.9	Venta de droga	42.6	Disparos frecuentes	33.2
Estado de México	Consumo de alcohol en la calle	69.9	Consumo droga	53.6	Robos o asaltos frecuentes	53.0	Disparos frecuentes	43.4	Venta de droga	39.2
Michoacán	Consumo de alcohol en la calle	67.1	Consumo droga	50.9	Venta de droga	32.6	Disparos frecuentes	31.1	Robos o asaltos frecuentes	30.7
Morelos	Consumo de alcohol en la calle	74.7	Disparos frecuentes	56.8	Consumo droga	54.9	Robos o asaltos frecuentes	53.1	Venta de droga	40.5
Nayarit	Consumo de alcohol en la calle	63.5	Consumo droga	57.6	Venta de droga	42.1	Robos o asaltos frecuentes	30.2	Riñas entre vecinos	21.4
Nuevo León	Consumo de alcohol en la calle	51.4	Robos o asaltos frecuentes	45.6	Consumo droga	41.2	Venta de droga	29.5	Disparos frecuentes	27.3
Oaxaca	Consumo de alcohol en la calle	69.4	Consumo droga	46.1	Robos o asaltos frecuentes	33.1	Venta de droga	30.4	Disparos frecuentes	29.4
Puebla	Consumo de alcohol en la calle	70.4	Consumo droga	53.8	Robos o asaltos frecuentes	53.5	Disparos frecuentes	37.0	Venta de droga	36.9
Querétaro	Consumo de alcohol en la calle	66.3	Consumo droga	61.3	Robos o asaltos frecuentes	51.8	Venta de droga	43.0	Pandillerismo o bandas violentas	35.0
Quintana Roo	Consumo de alcohol en la calle	63.8	Consumo droga	45.6	Robos o asaltos frecuentes	39.1	Venta de droga	29.3	Disparos frecuentes	26.4
San Luis Potosí	Consumo de alcohol en la calle	61.4	Consumo droga	44.9	Robos o asaltos frecuentes	43.8	Disparos frecuentes	34.2	Pandillerismo o bandas violentas	33.2
Sinaloa	Consumo de alcohol en la calle	68.4	Consumo droga	58.0	Venta de droga	38.8	Robos o asaltos frecuentes	26.4	Disparos frecuentes	20.3
Sonora	Consumo de alcohol en la calle	68.5	Consumo droga	61.4	Venta de droga	43.6	Disparos frecuentes	37.2	Robos o asaltos frecuentes	36.4
Tabasco	Consumo de alcohol en la calle	75.8	Consumo droga	54.7	Venta ilegal de alcohol	43.9	Robos o asaltos frecuentes	43.3	Venta de droga	41.3
Tamaulipas	Consumo de alcohol en la calle	48.8	Consumo droga	31.5	Disparos frecuentes	21.8	Robos o asaltos frecuentes	21.1	Venta de droga	20.9
Tlaxcala	Consumo de alcohol en la calle	75.2	Robos o asaltos frecuentes	56.7	Consumo droga	50.7	Disparos frecuentes	39.5	Pandillerismo o bandas violentas	34.4
Veracruz	Consumo de alcohol en la calle	59.4	Consumo droga	38.9	Robos o asaltos frecuentes	34.4	Venta de droga	20.9	Disparos frecuentes	20.3
Yucatán	Consumo de alcohol en la calle	66.8	Consumo droga	53.0	Robos o asaltos frecuentes	41.9	Venta ilegal de alcohol	38.5	Venta de droga	38.2
Zacatecas	Consumo de alcohol en la calle	62.3	Consumo droga	38.1	Disparos frecuentes	37.9	Robos o asaltos frecuentes	28.1	Venta de droga	25.3



# Cambios de conducta por temor a la delincuencia

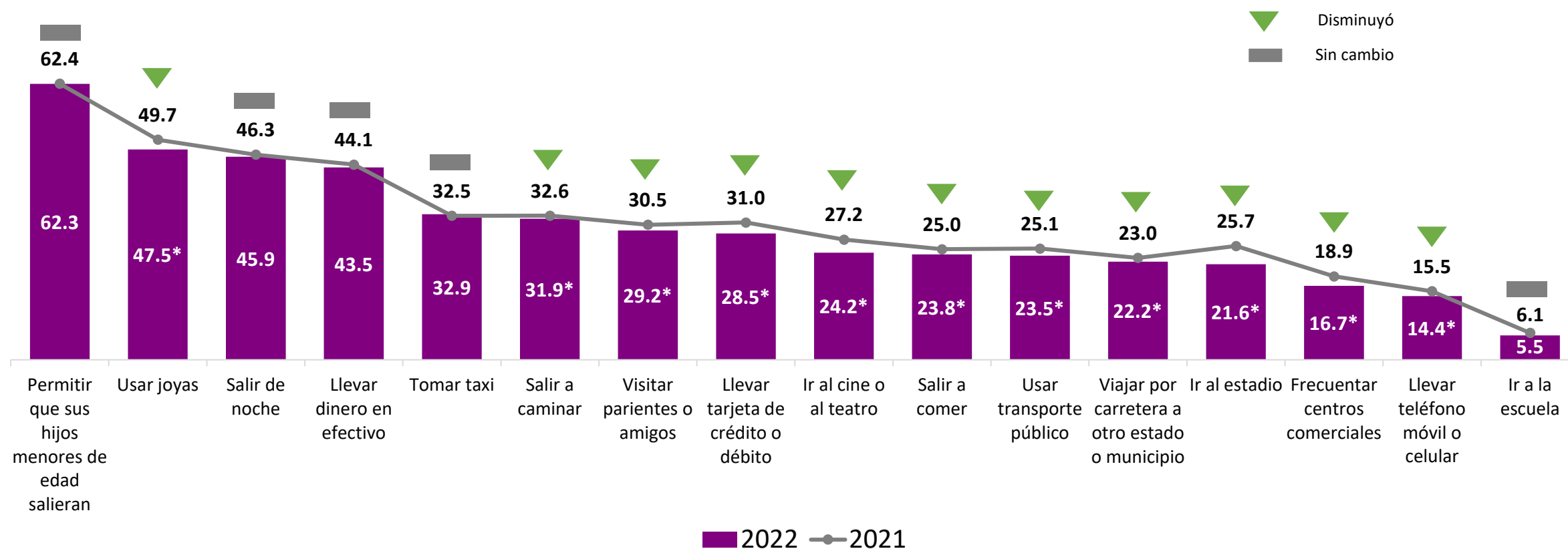


# Cambio en comportamientos

13

A **nivel nacional**, en **2022**, las actividades cotidianas que la población de 18 años y más dejó de hacer fueron principalmente: *permitir que sus hijos menores de edad salieran* de casa y *usar joyas*, con **62.3%** y **47.5%**, respectivamente.

Distribución porcentual de la población que manifestó haber dejado de realizar alguna actividad por miedo a ser víctima de algún delito



**Nota:** El informante pudo haber elegido más de una respuesta.

\* En estos casos **sí existe** un cambio estadísticamente significativo con respecto del ejercicio anterior.



# Cambio en comportamientos – Sexo

14

A nivel nacional, en 2022, las actividades cotidianas que la población de *mujeres* de 18 años y más dejó de hacer fueron principalmente: *permitir que sus hijos menores de edad salieran* de casa y *salir de noche*, con **66** y **54.1 por ciento**, respectivamente.

Distribución porcentual de la población que manifestó haber dejado de realizar alguna actividad por miedo a ser víctima de algún delito por sexo



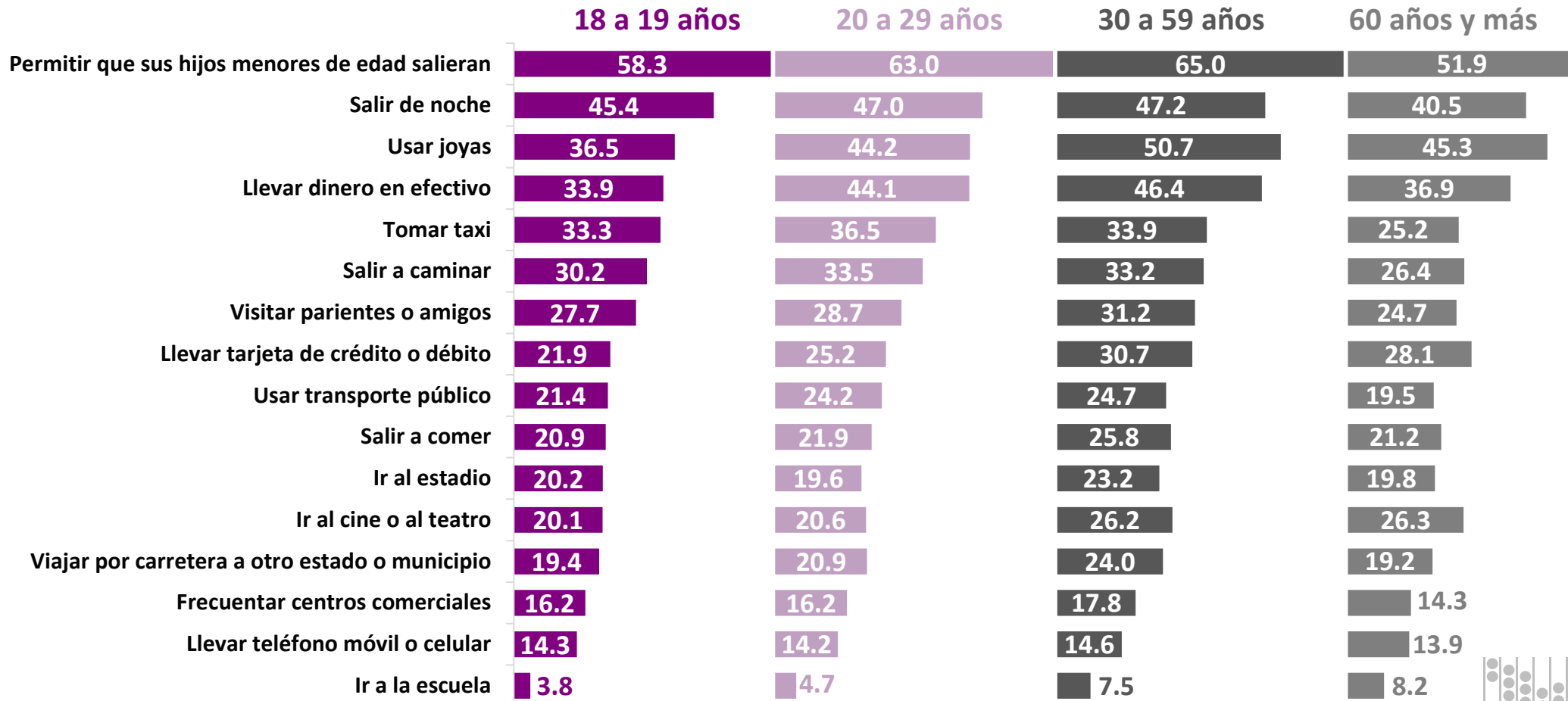
**Nota:** El informante pudo haber elegido más de una respuesta.

# Cambio en comportamientos – Edad

15

A nivel nacional, en 2022, las actividades cotidianas que la población de 30 a 59 años dejó de hacer fueron principalmente: *permitir que sus hijos menores de edad salieran* de casa y *usar joyas*, con 65 y 50.7 por ciento, respectivamente.

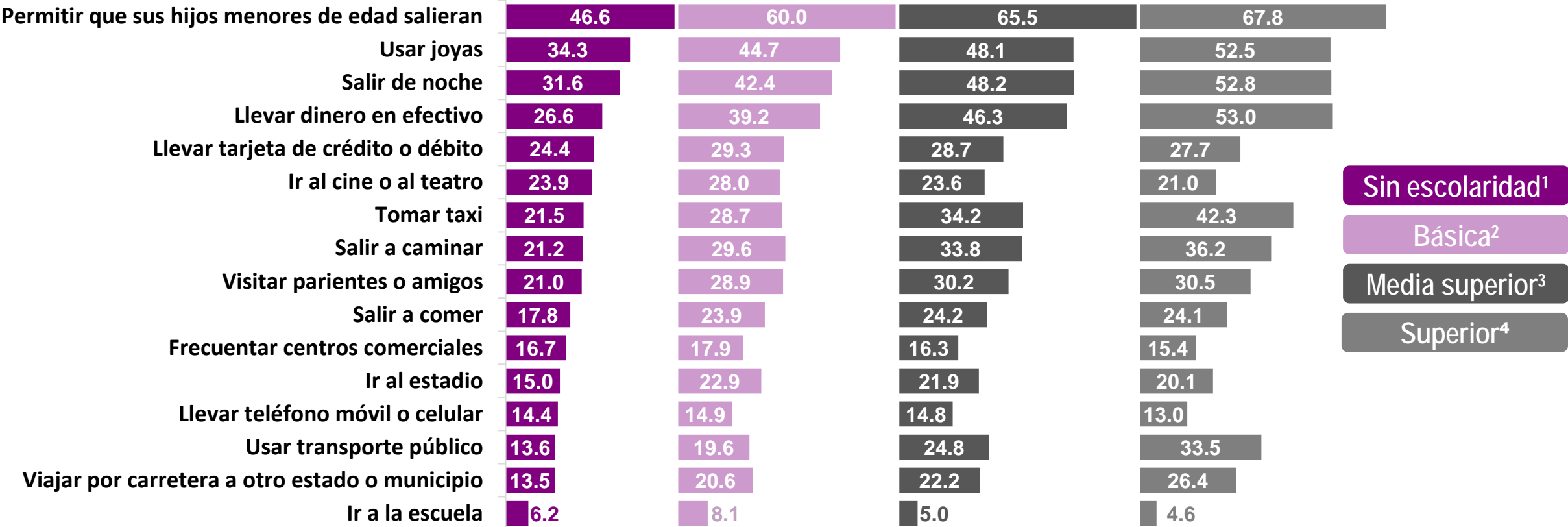
Distribución porcentual de la población que manifestó haber dejado de realizar alguna actividad por miedo a ser víctima de algún delito por grupos de edad



# Cambio en comportamientos – Escolaridad

A nivel nacional, en 2022, las actividades cotidianas que la población de 18 años y más con un nivel de escolaridad superior<sup>4</sup> dejó de hacer fueron principalmente: *permitir que sus hijos menores de edad salieran* de casa y *llevar dinero en efectivo*, con 67.8 y 53 por ciento, respectivamente.

Distribución porcentual de la población que manifestó haber dejado de realizar alguna actividad por miedo a ser víctima de algún delito por nivel de escolaridad



<sup>1</sup> Hace referencia a la población que no concluyó ningún grado escolar.  
<sup>2</sup> Hace referencia a la población que concluyó el preescolar o la primaria o la secundaria o la carrera técnica con secundaria terminada.  
<sup>3</sup> Hace referencia a la población que concluyó la normal básica (con antecedente en secundaria) o la preparatoria o bachillerato o la carrera técnica con preparatoria terminada.  
<sup>4</sup> Hace referencia a la población que concluyó la licenciatura o profesional o la maestría o doctorado.

**Nota:** El informante pudo haber elegido más de una respuesta.

## Conociendo México

800 111 46 34  
[www.inegi.org.mx](http://www.inegi.org.mx)  
[atencion.usuarios@inegi.org.mx](mailto:atencion.usuarios@inegi.org.mx)

    **INEGI** Informa

# GRACIAS

